



Extrawałcz.pl

nr 463 rok XIX, 30 czerwca 2022 r.

Wałcz Człopa Tuczno Międzyzdroje

Wałcz ma idealne miejsce do praktycznej nauki zawodu

Program imprez na Festiwal Dwóch Jezior w Środku

Na ten moment od dawna czekali uczniowie i grono pedagogiczne Powiatowego Centrum Kształcenia Zawodowego i Ustawicznego w Wałczu. Przy ul. Bankowej 13 powstały nowoczesne warsztaty do praktycznej nauki zawodu jak spawacz czy ślusarz.

Na ten moment od dawna czekali uczniowie i grono pedagogiczne Powiatowego

się we wtorek, 28 czerwca 2022 roku. Udział w niej wezmą członkowie Zarządu Wo-

w nim działy budownictwa i obróbki metalowej, stanęły nowe tokarki, frezarki oraz maszyny sterowane numerycznie, a także stworzono całkowicie nowy dział - diagnostykę pojazdów samochodowych. Odtąd 400 uczniów kształcących się w Powiatowym Centrum Kształcenia Zawodowego i Ustawicznego w Wałczu będzie to czynić w warunkach na miarę XXI wieku oraz zgodnie z regionalnymi specjalizacjami Pomorza Zachodniego. Uruchomienie nowej edukacyjnej przestrzeni to także dobre wieści dla lokalnego biznesu i przedsiębiorców, którzy będą mogli nawiązać ściślejszą współpracę z wałecką szkołą.



Całość inwestycji, którą od połowy 2020 roku prowadziło

starostwo powiatowe w Wałczu oraz dyrekcja PCKZiU, kosztowała prawie 9,5 mln zł. Urząd Marszałkowski z unijnej puli Regionalnego Programu Operacyjnego Województwa Zachodniopomorskiego 2014-2020 wsparł przedsięwzięcie kwotą ponad 6 mln zł. Środki przeznaczone na przygotowanie dokumentacji, prace budowlane, nadzór inwestorski i zakup wyposażenia.

Centrum Kształcenia Zawodowego i Ustawicznego w Wałczu. Przy ul. Bankowej 13 powstały nowoczesne warsztaty do praktycznej nauki zawodu jak spawacz czy ślusarz. Inwestycja to jeden z kluczowych projektów realizowanych na ziemi wałeckiej z pomocą eurofunduszy w ramach kontraktu samorządowego nazwanego „Metalową Dźwignią Regionu”. Uroczyste otwarcie nowej edukacyjnej przestrzeni odbędzie

się we wtorek, 28 czerwca 2022 roku. Udział w niej wezmą członkowie Zarządu Województwa Anna Bańkowska i Stanisław Wziątek.

Efektom zakończonej inwestycji jest nowoczesny, dwukondygnacyjny budynek szkolny. Ulokowanie w nim warsztatów to szansa na praktyczną naukę dla przyszłych spawaczy, murarzy, elektryków, ślusarzy i mechaników. Modernizacja, a dokładniej remont i nadbudowa dotychczasowego obiektu sprawiła, że znalazły się



Przedsięwzięcie realizowane było w ramach 9 Osi Priorytetowej RPO WZ 2014-2020 „Infrastruktura publiczna”, działanie 9.9 „Infrastruktura szkolnictwa zawodowego w ramach Kontraktów Samorządowych”.

REKLAMA

EM OPTYK
Ewelina Lipiec Człopa

733 13 2222

ul. Kilińszczaków 1-3/4 78-600 Wałcz
pon. - pt. 9⁰⁰ - 17⁰⁰
sob. 9⁰⁰ - 13⁰⁰
badanie@emoptyk.pl
EM/OPTYK

EGO

Gabinet psychoterapeutyczny

Joanna Baj-Skierkowska
Tel. 692 423 833

EKO PRALNIA CHEMICZNA

Wałcz, Wojska Polskiego 50
518 245 080

MOBILNY SERWIS 24h

ZAKUWANIE I DORABIANIE WEŻY HYDRAULICZNYCH

600 429 858



Nie lękajcie się...

Zapewne wiele osób zaczęło się zastanawiać, skąd pomysł na to, aby w tak niewielkiej gminie jak Jastrowie, pojawiła się cyklicznie prasa w wersji papierowej! A dlaczego nie? Mamy nadzieję, że ktoś zostawi przypadkiem na strychu kawałek naszej gazety, którą owinie stary stoik z pamiętkami i ktoś inny w 2050 roku odkryje ów ciekawostki. Będzie to wówczas jedyne źródło informacji, bo internet kilka lat wcześniej sam się za-

pętki w absurdach informacji, a ktoś mądry wyłączy wtyczkę i będzie kazał zbierać jagody i grzyby w lesie, czytać książki, zdrowo się odżywiać, rozmawiać z innymi ludźmi codziennie, a followersów mieć tylko w realu. Gdybym miał wszystkie pieniądze, które był w stanie wydrukować Glapiński, to najchętniej kupiłbym Facebooka, tylko po to aby go zamknąć. Przez chwilę wiele osób byłoby strasznie wściekłych, ale później więcej jak pewne, że stawialiby mi pomniki, wręczali wieńce i laurki. Zaczynam dostrzegać coraz mocniej, że coś, co nam miało ułatwić życie (internet), zaczyna nas coraz bardziej zniewalać i stajemy się zakładnikami na własne życzenie. Uwielbiamy być zniewoleni, wszystko robić szybko, a później ten czas marnować na przeglądanie głupot, które spowodują, że na nic nie mamy czasu i znowu musimy nadganiać. Mieszkając w małych miasteczkach,

mamy duże szczęście, bo jest szansa, aby nie zwariować, gdyż można szybko wyjść do lasu i posłuchać... samego siebie. Warto czasami z tego skorzystać już teraz, bo może się zdarzyć przecież, że ktoś te lasy pozamyka, a powodów może być wiele i mogą być absurdalne. Choćby szajki „chrustowników”, którzy podkradają na opał wartościowy materiał z Lasów Państwowych, czyli ze wspólnego dobra każdego Polaka i Polki. Zbiactwo może przynieść naprawdę groźne konsekwencje, bo przy okazji „chrustownicy” przy dużej konkurencji zaczną podcinać gałęzie, a nie wiemy nawet komu, bo to przecież nie będzie już kontrolowane. Ale wracając do słuchania samego siebie, zostawiając na bok „chrustowników”, bo może faktycznie za wcześniej na zbieranie opału. Tak słuchając i słuchając, najgorzej, jak się nic nie usłyszy. Wtedy trzeba się chyba za-

niepokoić, bo albo człowiek głuchy, albo głupi. W każdym z nas drzemią jakieś lęki, jakieś nadzieje, jakieś marzenia i czasami dają znać o sobie, odzywając się czasami w najmniej oczekiwanym momencie. Sprawdzone, że najlepiej czują się w lesie, stąd to nawiązanie w ów rozmyśleniach. Problemem u każdego człowieka jest to, że często siebie nie słuchamy. Częściej pytamy o zdanie innego człowieka, zanim zapytamy samych siebie, czego pragniemy i dlaczego tego nie realizujemy. Są politycy, którzy realizują więcej niż myślą i później są z tym problemy, często kosztowne, bo przecież ktoś wie lepiej, albo najlepiej. A tacy co się nie myślą, są najgorsi. Zastanawialiście się może jak dawno nie rozmawialiście z osobami, które były kiedyś kompanami do konwersacji? To bardzo przykre, ale sam często łapie się na tym, że wszędzie się śpieszę, że na

nic nie mam czasu, a rozmowy też skracam, mimo że uwielbiam gadulic. Dziś duża część osób rozmawia w milczeniu za pomocą smartfona, czy komputera. Przecież taka rozmowa nie ma emocji (emotikon tego nie zastąpi). Każdy z nas jest z jakimś wadami i nie wstydzmy się ich, ale pracujmy nad nimi. Nie chowajmy ich pod przykrywką fajnego zdjęcia i posta w mediach społecznościowych. Rozmawiamy z ludźmi w realu, a nie w wirtualnym świecie. Takim namacalnym realiem jest właśnie gazeta, którą trzymacie w ręku, która pachnie farbą i można ją czytać nawet jak nie będzie prądu. A jeśli chcecie tworzyć ją razem z nami, to zapraszamy do współpracy, bo miejsce dla każdego się znajdzie.

Piotr Kurzyňa

Nowe zasady rozliczania fotowoltaiki

Czy instalowanie paneli fotowoltaicznych wciąż się opłaca? Okazuje się, że delikatne zatrzymanie się branży w Polsce, ze względu na zmiany przepisów, będzie trwało krócej niż wyliczali analitycy. Rynek już powoli się odbija, a wiąże się to ze wzrostem cen energii, która na giełdzie bije kolejne rekordy. Cena prądu dla konsumenta prywatnego, prawdopodobnie w przyszłym roku przebijie kwotę 1 zł za kWh. Energochłonne przedsiębiorstwa płaćące wyższe stawki za prąd zapłcą jeszcze więcej, a cena komponentów na pewno nie stanieje. Rosnący popyt na rynku europejskim spowodował, że panele z Polski jadą do Włoch lub Niemiec, gdzie zaczyna brakować na rynku podstawowych komponentów.

Od 1 kwietnia zmienił się system rozliczania. Wprowadzony został Net billing, który polega na rozliczeniu energii nie w kWh, ale według jej wartości, czyli w złotych. Prosument nadal zużywa na bieżąco energię wyprodukowaną z fotowoltaiki, a pozostałą po autokonsumpcji energię sprzedaje do sieci. Ta energia jest rozliczana od 1 lipca 2022 roku według średniej ceny giełdowej z poprzedniego miesiąca. Od lipca 2024 roku będzie to rynkowa cena godzinowa. Prosument pobiera energię z sieci płaćąc za nią według stawek swojego sprzedawcy, ponosząc wszystkie opłaty jak inni klienci. Wartość sprzedanej przez prosumenta energii jest zapisywana na jego koncie - jest to depozyt prosumencki. Konto to pro-

wadzi sprzedawca energii. Kwota zgromadzonych środków będzie rozliczana przez 12 miesięcy od dnia jej przypisania jako depozyt. To z tej kwoty prosument pokrywa koszty energii pobranej z sieci. Warto też wiedzieć, że depozyt nie pokrywa opłat dystrybucyjnych. Co ważne, w nowym systemie nie opłaca się fotowoltaiki przewymiarowywać. Jeśli na depozycie prosumenckim po 12 miesiącach nadal jest nadwyżka, to prosument może ją wypłacić, ale wysokość nadpłaty zwracanej przez sprzedawcę nie może przekroczyć 20 proc. wartości energii elektrycznej w miesiącu kalendarzowym, którego dotyczy zwrot nadpłaty. Przychody prosumentów z tytułu nadpłaty są zwolnione z podatku dochodowego od osób fizycznych.

Fotowoltaika w systemie net billingu jest tym bardziej opłacalna, im wyższe są wzrosty cen na giełdzie energii. Dziś autokonsumpcja waha się w granicach 10-20%. Idealnym rozwiązaniem jest



zatem poszukiwanie metod optymalizujących w postaci sterowników do energii elektrycznej, które załączają nam energochłonne urządzenia w czasie, kiedy jest największa produkcja (np. bufor na ciepłą wodę). Okres zwrotu inwestycji skracają dostępne dotacje do fotowoltaiki. W programach Mój Prąd 4.0 i Czyste Powietrze przyznawane są dotacje do instalacji o mocy 2-10 kW. Nadal obowiązuje ulga termomodernizacyjna, w ramach której można od podstawy opodatkowania odpisać w ciągu trzech lat 53 tys. zł. Co warto podkreślić, im większa jest autokonsumpcja, tym większe są korzyści z fotowoltaiki. Duże znaczenie ma więc odpowiednie dopasowanie instalacji do własnych potrzeb.

Dla firm, które chcą się spokojnie rozwijać, to instalacja fotowoltaiczna jest dziś niemal koniecznością, bo podwyżki cen dotkną przede wszystkim przedsiębiorców. Warto szukać lokalnych specjalistów, aby w przyszłości

nie mieć problemów z serwisem. Osoby zajmujące się fotowoltaiką, często pomagają także dobrać odpowiednią taryfę, bo okazuje się, że przez ten prosty zabieg, można sporo zaoszczędzić.

Coraz modniejsze stają się także wszelkie sposoby ogrzewania domów, za pomocą prądu. Problemem jest tylko fakt, że zimą tego prądu instalacja produkuje najmniej. Korzystanie ze zgro-

madzonej energii w sieci było bardziej opłacalne na starych zasadach opustu. Dziś warto skierować się bardziej na zwiększenie autokonsumpcji, poprzez automatykę i zarządzanie energią, a poniesione koszty w granicach 3000 zł, szybko mogą się zwrócić. Co możemy jeszcze zrobić, aby oszczędzać? Wiele osób już dziś poszukuje pomysłów, jak nie zbankrutować na ogrzewaniu w najbliższą zimę. Jednym ze sposobów jest prawidłowa izolacja. Tylko nie zawsze wiemy, gdzie ucieka nam najwięcej ciepła. Dlatego warto skorzystać z raportów przygotowanych przez firmy wykorzystujące pomiary kamerami termowizyjnymi. Koszt wykonania pomiaru z raportem, może się zwrócić jeszcze tej samej zimy. Warto już dziś szukać specjalistów i umawiać się z nimi na pomiary, jak tylko rozpocznie się sezon grzewczy, bo później może już być problem z dostępnością.

DLA FIRM

- Instalacje fotowoltaiczne dla firm,
- Przygotowywanie dokumentacji pod farmy fotowoltaiczne
- Serwis urządzeń magazynujących energię elektryczną,

DLA DOMU

- sprzedaż komponentów do wykonania własnej mini elektrowni fotowoltaicznej
- doradztwo i audyty umów oraz rachunków za prąd,
- pomiary kamerą termowizyjną i analiza punktów krytycznych budynków i lokali,
- audyt już wykonanych mikroinstalacji fotowoltaicznych, wgrywanie aplikacji

**Power
Houses**

tel: 533 626 165, ul. Boczna 23 Jastrowie

REKLAMA

Szczygłowski

Bizuteria złota i srebrna
Zegarki
ul. Kilińszczaków 5
czynne : 10:00 - 18:00

Centrum Mowy i Rozwoju Dziecka „Maluszek” w Wałczu

W październiku ubiegłego roku otworzyłam gabinet neurologopedyczny - Centrum Mowy i Rozwoju Dziecka „Maluszek”, który mieści się przy ul. Sądowej 9.

Z wykształcenia jestem neurologopedą, glottodydaktykiem, pedagogiem edukacji wczesnoszkolnej, trenerem, filologiem polskim, terapeutą ręki, terapeutą Empathy Dolls oraz międzynarodowym nauczycielem masażu nierozwiniętego Petera Walkera. Ukończyłam kilkadziesiąt szkoleń z zakresu wczesniej interwencji logopedycznej oraz metod wspomagających pracę z małym pacjentem neurologicznym. W planach mam dalszy rozwój, gdyż nie wyobrażam sobie pracy z człowiekiem bez systematycznego uzupełniania wiedzy i umiejętności.

W gabinecie zajmuję się wczesną interwencją logopedyczną dotyczącą dzieci z zaburzeniami rozwojowymi (np. z zespołem Downa, niedosłuchem/głuchotą, rozszczepem wargi i/lub podniebienia, mózgowym porażeniem dziecięcym) oraz dzieci ryzyka wystąpienia nieprawidłowości w zakresie komunikacji językowej (np. wcześniaków czy z obciążonym wywiadem okołoporodowym).

Często jestem pytana o to, dlaczego już z noworodkami i niemowlętami rodzice zgłaszają się do gabinetu na konsultację. Jest wiele zachowań, które manifestują dzieci już w pierwszych dniach życia. Często nienormalne objawy, jakie reprezentuje dziecko, nie jest dość wcześnie rozpoznane przez rodziców, co może być przyczyną wielu problemów nie tylko w rozwoju mowy. Zdarza się, że pierwszym niepokojącym objawem, z jakim zgłaszają się rodzice, jest ciągle otwarta buzia u ich maleństwa, zarówno w czasie snu jak i czuwania. Jednak to nie wszystko, co powinno skłonić rodziców do konsultacji z neurologopedą. Obserwując dziecko, należy zwrócić uwagę na: biały nalot na języku,

pęcherzyki na górnej wardze, odcisnięty ślad smoczka wokół ust lub nieumiejętność zassania, dźwięki „klikania”, „cmokania” czy „mlaskania” podczas karmienia, wyciekanie mleka po brodzie, krztuszenie się podczas jedzenia, pozycja odgięciowa w czasie snu, prężenie się, płacz i mimika pokazująca, że dziecko czuje dyskomfort



i ból. To tylko niektóre z całej kaskady objawów, które powinny zaniepokoić rodziców. Na etapie rozszerzania diety maluch musi osiągnąć gotowość motoryczną, sensoryczną i odruchową. Nie wszystkie niemowlęta pre-

zentują gotowość do samodzielnego jedzenia pokarmów stałych. W tym ważnym okresie rozwoju „czerwona lampka” powinna zapalić się u rodziców, gdy zauważą: częste występowanie odruchu wymiotnego po jedzeniu, krztuszenie się, popychanie i wyciąganie jedzenia rękami, nadwrażliwość sensoryczną przy jedzeniu (zapach, kon-

dziecko ukończy dwa, trzy... latka. Terapię także powinny być objęte dzieci, które ssą kciuk, nagryzają policzki, język, zgrzytają zębami, oddychają ustami, mają skrócone wędzidełko wargi i języka czy jękają się. Zapraszam do kontaktu rodziców z niedosłuchem i niesłyszących. Wraz z mamą jednej z pacjentek chcemy stworzyć w centrum grupę wsparcia. Jeżeli ktoś z Państwa zna taką rodzinę, to proszę o przekazanie tej informacji i kontakt tel. 507088745.

Od lipca w „Maluszkach” konsultować będą specjaliści: psycholog, fizjoterapeuta stomatologiczny oraz psychoterapeuta uzależnień dzieci i młodzieży. Zapraszam do śledzenia aktualności na profilu Facebook Centrum Mowy i Rozwoju Dziecka Maluszek oraz kontaktu telefonicznego - 507088745.

Jadwiga Kosidło

Umowa z Uckermark podpisana

28 czerwca w Lokalnym Centrum Nauki „Metalowe Inspiracje” w Wałczu odbyła się uroczystość podpisania umowy partnerskiej pomiędzy Powiatem Wałeckim a Powiatem Uckermark.

Umowę podpisano w ramach projektu „Zacieśnienie współpracy międzynarodowej

(Fundusz Małych Projektów Interreg V A Meklemburgia-Pomorze Przednie/Brandenburgia/Polska w euroregionie Pomerania). Współpracą będzie rozwijała się w dziedzinach tj. działalność oświatowa i naukowa, wymiana młodzieży, działalność organizacji pozarządowych czy współpracy przedsiębiorstw i instytucji otoczenia biznesu. Po części oficjalnej goście z Niemiec zwiedzili Lokalne Centrum Nauki. Starosta Uckermark Karina Dörk rozmawiała z uczestnikami półkolonii odbywających się w LCN oraz próbowała swoich sił w symulatorach lotu i jazdy.



wej poprzez podpisanie umowy partnerskiej pomiędzy Powiatem Wałeckim a Powiatem Uckermark” dofinansowanego przez Unię Europejską ze środków Europejskiego Funduszu Rozwoju Regionalnego oraz budżetu państwa

wiała z uczestnikami półkolonii odbywających się w LCN oraz próbowała swoich sił w symulatorach lotu i jazdy.

Z wizytą u europarlamentarzysty

Profesor Bogusław Liberadzki, jest jednym z najaktywniejszych europarlamentarzystów w regionie. Na jego zaproszenie do Brukseli trafia sporo osób, które mogą zapoznać się ze specyfiką pracy organów administracyjnych Unii Europejskiej.

Ostatni wyjazd grupy z województwa zachodniopomorskiego miał miejsce w połowie czerwca. Była to okazja, aby poznać bliżej poglądy innych osób i wymienić wzajemne doświadczenia. Spotkania mają także formę edukacyjną, gdzie można dowiedzieć się wiele rzeczy, które nie pojawiają się w mediach ogólnopolskich, a szczególnie w telewizji publicznej. Sytuacja praworządności, to wciąż gorący temat na scenie politycznej. Profesor podkreślał, że Unia Europejska domaga się jedynie tego, aby państwa członkowskie przestrzegały swojej kon-



styucji. Nieetyczne jest, gdy manipuluje się informacjami, porównując jak w innym kraju jest inaczej, bo każde pań-

stwo ma swoje prawo, które powinno szanować zgodnie z zasadami ustalonymi przed przystąpieniem do struktur.

REKLAMA

**Budmet**
okna i drzwi
OKNA • DRZWI • ROLETY
SALAMANDER Ponzio Roto DORMA E130 E160
Wałcz, ul. Kołobrzeska 37, tel. 67 258 34 24, 605 548 500
e-mail: biuro@pw-budmet.pl
www.pw-budmet.pl

Ogłoszenia drobne

NIERUCHOMOŚCI

Do wynajęcia mieszkanie 49m², częściowo umeblowane
tel: 697 118 216

(462)

Lokal do wynajęcia dla lekarzy.
Telefon
+48 691 73 90 21
+48 608 007 979

Biuro do pracy, SINO GAL
Telefon
+48 691 73 90 21
+48 608 007 979

Sprzedaż lokalna (sprzedaj skutecznie samochód, mieszkanie lub dom). Otrzymasz od nas reklamę w lokalnej gazecie, na największym portalu w powiecie wałeckim, zdjęcie sprzedawanego produktu, wystawienie produktu na OLX lub Allegro.
- kto szybciej sprzeda jak nie MY, mając wszystkie media lokalne w rękę?
Tel. 67 387 42 43, extrawalcz@gmail.com

PRACA

Poszukujemy kobiety do sprzątan i prac porządkowych. Zatrudnienie umowa zlecenie, niepełny wymiar godzin. Możliwość pracy w weekendy i popołudniu. Wynagrodzenie płatne godzinowo lub za wykonaną pracę. Praca dodatkowa dorywcza
tel: **796 930 103**

Шукаем графічнага дызайнера. Праца можа быць выдаленая па пэўных заказах. Дашліце нам сваё партфоліо.
biuro@3glowy.com

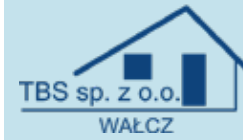
RÓŻNE

Sprzedam ładowarkę czołową JCB 3CX w cenie 45 000zł tel: 500 454 474

Remonty mieszkań
tel. 603 091 755



TBS Spółka z o. o. w Wałczu informuje, że na tablicy Urzędu Miasta Wałcz, TBS sp. z o.o. w Wałczu oraz na stronie internetowej www.tbs.walcz.pl oraz na BIP Wałcz zamieszczony zostanie na okres 21 dni (od 01.07.2022 - 21.07.2022) wykaz zawierający lokal użytkowy przy ul. gen. L. Okulickiego 3- przeznaczony do wynajmu



TBS Spółka z o. o. w Wałczu informuje, że na tablicy Urzędu Miasta Wałcz, TBS sp. z o.o. w Wałczu oraz na stronie internetowej www.tbs.walcz.pl oraz na BIP Wałcz zamieszczony zostanie na okres 21 dni (od 10.06.2022 - 01.07.2022) wykaz zawierający lokal użytkowy przy ul.gen. E.PLater 20- przeznaczony do wynajmu



Monika Szymańska
ul.Kilińszczaków 23/2 78-600 Wałcz
tel.500 298 639 fax. 67 258 80 33
czynne pon.-pt. 8:00-17:00 sobota 8:00-12:00

- * Ubezpieczenia
- * Tłumaczenia dokumentów
- * odszkodowania powypadkowe
- * opłaty za media
- * ksero,fax
- * kredyty
- * fundusze inwestycyjne
- * doładowania telefonów



Ogłoszenia drobne: 1.00 zł za słowo



„Burmistrz Mirosławca informuje, że na tablicy ogłoszeń Urzędu Miejskiego, w Biuletynie Informacji Publicznej oraz na stronie internetowej Urzędu na okres 21 dni tj. od 01.07.2022 do 22.07.2022r. został opublikowany wykaz nieruchomości przeznaczonych do sprzedaży oraz odpłatnego nabycia przez Gminę Mirosławiec”

Praca w Niderlandach

Praca w różnych gałęziach gospodarki sortownie, pakowni, produkcja, ogrodnictwo i inne. Zatrudnienie w ciągu całego roku, godne stawki wynagrodzenia.

Rekrutacja: Biuro w Wałczu, ul. Kościuszki 12A,
tel. 603122111 Licencja: 4933

Zapisz się na bezpłatny newsletter

EXtrawalcz

w formacie pdf
www.extrawalcz.pl

Bóg nie stworzył takich ludzi jak **NEKA**.
To pomyłka przy kontroli jakości.



Przeczytaj Wierza Babilon
www.sklep.studioextra.pl

ADRES REDAKCJI
ul. Bankowa 2, 78-600 Wałcz
REDAKTOR NACZELNY
Piotr Kurzyński
I ZESPÓŁ REDAGUJĄCY
Piotr, Wiesław, Marcin, Tomek, Natalia
KONTAKT:
e-mail: extrawalcz@gmail.com non stop
strona internetowa: www.extrawalcz.pl, non stop
Telefon: 67 387 42 43
Redakcja czynna od poniedziałku do piątku w godzinach od 9:00 do 13:00
WYDAWCA:
Agencja 3 Głowy Produkszyn
Piotr Kurzyński

SKŁAD
www.studioextra.pl

GAZETA ZRZESZONA W
PGW/M
WYDANIE MIESIĄCOWE

DRUK:
Agora SA
Redakcja nie ponosi odpowiedzialności za treść zamieszczonych reklam i ogłoszeń oraz zastrzega sobie prawo do redagowania i skracania nadesłanych tekstów. Listy nadsyłane do redakcji są wyrazem opinii ich autorów. Redakcja nie zwraca materiałów niezamówionych.

Freedom
nieruchomości

Mieszkanie, ogród, parking,
cicha okolica, 65.5m²
320 000 zł

Mieszkanie na I piętrze
blisko jeziora, 75.7m²
380 000 zł

Tania działka budowlana
z warunkami zabudowy, 1000m²
85 000 zł

Dom bliźniak w malowniczej
okolicy, 157.9m²
580 000 zł

884 80 50 18
Biuro: ul. Bydgoska 21A/1
78-600 Wałcz

Współfinansowane przez Urząd Marszałkowski Województwa Zachodniopomorskiego w ramach Regionalnego Programu Operacyjnego "Wzrost i Pracopłodność" na lata 2014-2020

OWES

USŁUGI SPRZĄTAJĄCE & TRANSPORT



**USŁUGI
SPRZĄTAJĄCE:**

- ✓ mycie okien,
- ✓ sprzątanie nagrobków,
- ✓ prace na działkach: kopanie, sadzenie, koszenie trawników.

**USŁUGI
TRANSPORTOWE:**

- ✓ przewóz osób,
- ✓ bus przystosowany do przewozu osób niepełnosprawnych,
- ✓ transport do lekarza.

ZADZWOŃ DO NAS:
+48 531 529 264 UL. SĄDOWA 9, WAŁCZ

Ważka
SPÓŁDZIELNIA SOCJALNA



Usługi Opiekuńcze

Ważka
SPÓŁDZIELNIA SOCJALNA

W MIEŚCIE WAŁCZ
I OKOLICACH

Potrzebna Ci
profesjonalna opieka
dla osoby bliskiej
w podeszłym wieku
lub chorej?

Sprawdź naszą ofertę
w tym zakresie i zyskaj pewność
co do jakości naszych usług!

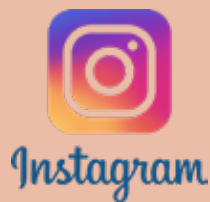


Więcej informacji:

+48 790 740 311
+48 531 529 264

OWES

Współfinansowane przez Urząd Marszałkowski Województwa Zachodniopomorskiego w ramach Regionalnego Programu Operacyjnego "Wzrost i Pracopłodność" na lata 2014-2020



Obsługa marketingowa małych i średnich firm.
Bądź obecny w sieci, korzystaj z jednolitej wizualizacji. Paźna opieka i konsultacje w ramach atrakcyjnego abonamentu miesięcznego.
Zadzwoń i umów się na bezpłatne spotkanie bezpośrednie lub spotkanie online.

StudioExtra ul. Bankowa 2 78-600 Wałcz, marketing@studioextra.pl +67 387 42 43



REGON 570212410
NIP PL 7651004497

**IMW INŻYNIERIA
MASZYN WAŁCZ SP. Z O.O.**

78-600 Wałcz, ul. Ciasna 8-10
tel. +48 67 387 52 82
+48 67 387 52 83

INŻYNIERIA MASZYN WAŁCZ SP. Z O.O. od ponad 20 lat tworzy zespół ekspertów w zakresie technologii spawania i budowy maszyn w zakładzie w Wałczu.

Obecnie prowadzimy produkcję w zakładzie o powierzchni 6000 m² zatrudniającym 150 pracowników. Jesteśmy spółką zależną niemieckiej firmy Maschinenbau Bardowick GmbH i produkujemy stalowe elementy oraz podzespoły do wózków przemysłowych i systemów logistycznych dla znanych na rynku europejskim marek.

Aby wspomóc rozwój zakładu i zespół zarządzający poszukujemy

Inżyniera ds. optymalizacji produkcji

z doświadczeniem w produkcji przemysłowej, branża metalowa.

Twój zakres obowiązków:

- Racjonalizacja i kontrola procesów produkcyjnych
- Monitorowanie i ciągłe doskonalenie zarządzania jakością
- Kontynuacja cyfryzacji procesów administracyjnych

Twój profil:

- Wykształcenie wyższe techniczne. Preferowane spawalnictwo, budowa maszyn, technologia wytwarzania lub porównywalne kwalifikacje
- Znajomość procesów zachodzących przy pracy w środowisku przemysłowym
- Samodzielny i zorganizowany sposób pracy
- Ukierunkowanie na zwiększenie wydajności i efektywności produkcji
- Znajomość nowoczesnych metod wytwarzania
- Umiejętność pracy z programami ERP
- Znajomość języka niemieckiego będzie dodatkowym atutem

Oferujemy:

- Stabilne zatrudnienie w oparciu o umowę o pracę
- Atrakcyjne warunki zarobkowe
- Stanowisko z dużą swobodą w organizacji zadań w doświadczonym zespole

Oczekujemy na Twoją aplikację, e-mailem do:
Pana Cezary Sudół pod adresem c.sudol@imwwalcz.pl
Telefon komórkowy 731-733-746, lub
Pana Andrzej Wiśniewski; a.wisniewski@imwwalcz.pl



Oferta pracy

Szwaczka / Tapicer Magazynier / Pakowacz mebli / Stolarz

Oferujemy :

- stabilne zatrudnienie
- wysokie zarobki
- miłą atmosferę pracy
- dojazd do pracy

**Zapewniamy
przyuczenie**



Kontakt:
maria@iliko.com.pl
tel.: 67 259 10 13 / 539 913 632

www.iliko.com.pl

Zmalowali dla Policji

W sali tradycji Komendy Powiatowej Policji w Wałczu nastąpiło uroczyste wręczenia nagród zwycięzcom konkursu plastycznego pn. „Wolni od uzależnień”. Dyplomy, nagrody rzeczowe i upominki z rąk „Szefa” wałeckich policjantów otrzymało 28 uczestników tego przedsięwzięcia.

Konkurs plastyczny pod nazwą „Wolni od uzależnień” odbył się w ramach realizacji programu „Porozmawiamy o zdrowiu i nowych zagrożeniach”. Chęć udziału w konkursie, który odbył się pod patronatem Wójta Gminy Wałcz wyraziły 4 szkoły z terenu gminy wałcz. Laureaci znani byli już od dwóch tygodni.

Natomiast dzisiaj nadkom. Artur Grenda Komendant Powiatowej Policji w Wałczu wręczył nagrody rzeczowe i dyplomy oraz dziękował uczniom za udział w konkursie i wykonanie pięknych, dojrzałych prac. Podziękowania

były namioty, bidony, sprzęt sportowy, policyjne komiksy, słodczyce, porcelanowe kubki z przesłaniem o bezpieczeństwie oraz elementy odblaskowe.

Pan Komendant rozmawiał z przybyłymi gośćmi na temat uzależnień i apelował o umiarkowanie w użytkowaniu elektronarzędzi jakimi są telefon komórkowy czy internet. Spotkanie było także okazją do porozmawiania o bezpiecznym wypoczynku w czasie wakacji, czyli korzystaniu tylko z kąpielisk strzeżonych, nieprzecenianiu swoich możliwości i zachowaniu ostrożności.



popłynęły również w stronę nauczycieli, którzy zachęcili młodzież do wykonania prac plastycznych. Wśród nagród

Policjanci życzyli dzieciom jak i wychowawcom udanych i bezpiecznych wakacji.

O krok od podium

W dniach 20-23.06.2022 odbył się Ogólnopolski Finał Igrzysk Młodzieży Szkolnej w Piłce Nożnej dziewcząt rocznik 2007, który został zorganizowany przez Wrocławski Szkolny Związek Sportowy.

Dziewczęta ze SP nr 5 w Wałczu wykazały się w trakcie tych Igrzysk wielką odwagą, charyzmą oraz doskonałym warsztem. Nasza reprezentacja wzięła udział w tych Igrzyskach dzięki zdobyciu złotego medalu w Województwie Zachodniopomorskim.

Po spektakularnej walce zakończyły turniej na czwartej pozycji w Polsce. Pewnie dotarłyby wyżej gdyby nie kontuzja jednej z zawodniczek, która uniemożliwiła rozegranie ostatniego meczu, już w półfinale wystąpiły w osłabionym składzie.

Nasze zawodniczki w składzie Dominika Krawczyk, Zuzanna Wiza, Milena Bednarek, Ewa Trościanko, Maja Wojczakowska, Amelia Rościńska trenowały piłkę nożną pod czujnym okiem trenera Pawła Geperta przez osiem lat szkoły podstawowej. Młode Igrzyska były ostatnim występem tego zespołu. Na tym boisku pozostawiły swoje serca i całą miłość do piłki nożnej. Wszystkie dziewczęta oraz ich rodzice serdecznie dziękują Panu Burmistrzowi Miasta Wałcz Maciejowi Żebrowskiemu oraz Firmie WARTRANS Sp. z o. o. za dużą pomoc finansową oraz rzeczową.



EXTRAWAŁCZ

ZAPISZ SIĘ
na bezpłatny
NEWSLETTER



www.extrawalcz.pl

CZYTAJ NAS ONLINE



SALON LAMP WAŁCZ

REKLAMA

NAJWIĘKSZA

EKSPOZYCJA W PROMIENIU 100KM

NOWE KOLEKCJE 2022



ul. Kołobrzeska 8
78-600 Wałcz
Tel. 67 258 92 31

Godziny otwarcia
pn - pt: 10⁰⁰-18⁰⁰
sobota: 10⁰⁰-14⁰⁰

www.salonlamp.eu



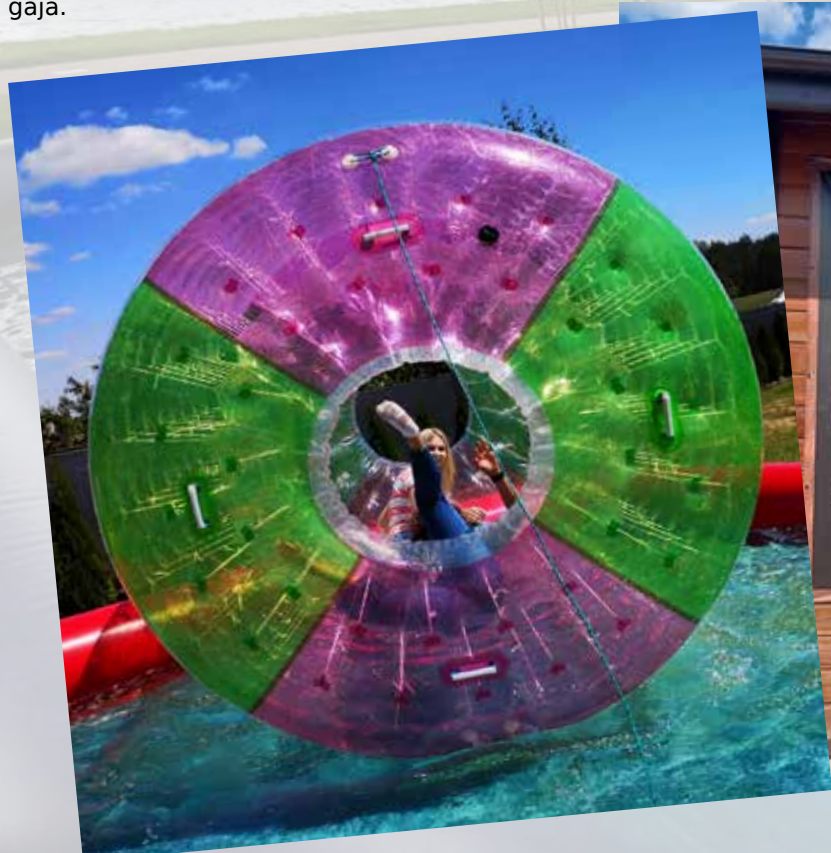
Najbardziej **RADOSNE** miejsce na promenadzie w Wałczu

Promenada Cafe i Fabryka-Radości, bo tak to powinno się prawdopodobnie łączyć, wpisało się już w krajobraz miasta Wałcza na stałe, jako przyjazne i bezpieczne miejsce. Spokojnie można zorganizować tutaj bezpieczne urodziny dla swojej pociechy, lub uatrakcyjnić popołudnie w zabawę. Atrakcje są nie tylko dla dzieci, ale także dorośli znajdą coś ciekawego dla siebie, sprawdzając swoją siłę, lub grając w cymbergaja.

Po wysiłku można posilić się przepyszными frytkami belgijskimi, lub chrupiącą zapiekanką z świeżo posypaną rukolą i mascarpone. Natomiast gofry z bitą śmietaną i świeżymi owocami, sprawiają jeszcze więcej radości. Dla ochłody czeka lemoniada, slush lub lody. Atrakcji przybywa co jakiś czas, bo właściciel zajmuje się animacjami i wypożyczaniem sprzętu, więc ten zawsze jest gotowy dla najmłodszych. W zeszłym roku organizowane były tutaj koncerty, lecz frekwencja

była zbyt mała, aby dalej je kontynuować. Być może dostępność piwa mogłaby pomóc w zwiększeniu ilości uczestników, lecz na razie pracująca tu ekipa woli postawić na jak największe bezpieczeństwo dla najmłodszych. Jeśli jeszcze tutaj nie byłeś, to przyjdź, sprawdź i oceń sam.

PS. zabierz ze sobą jakieś dziecko :-)



AROMATYCZNA KAWA
PACHNĄCA HERBATA
CHRUPIĄCE FRYTKI
ŚWIEŻE ZAPIEKANKI
ZIMNE NAPOJE
LODY RZEMIEŚNICZE
ORZEŹWIĄJĄCA GRANITA
ZDROWE PRZEKĄSKI



Uwaga, zmiana organizacji ruchu!

Informujemy, że od 09.07.2022 r. godz. 6.00 do 10.07.2022 r. godz. 23.00, w związku z organizacją 6. Festiwalu Dwóch Jezior oraz 11. Wałeckiego Festiwalu Biegowego, nastąpi zamknięcie dla pojazdów ul. Chłodnej na odcinku od ul. Rzecznej do ul. Wileńskiej, z wyłączeniem dla Mieszkańców posesji na tym odcinku.

Dodatkowo informujemy, że tegoroczna trasa Biegu Filmowego na 11 km, połączonego z 9. Mistrzostwami Polski Biegami BoLubię będzie przebiegała ulicami: ul. Chłodna, ul. Rzeczna, pl. Wolności, ul. Szczęśliwa/ Łowińskiego, ul. Wąska, promenada – al. Aten Wałeckich, ul. Bracka, os. Dolne Miasto, os. Dolne Miasto nad jeziorem Zamkowym, ul. Gen. Wł. Andersa, ul. Obr. Westerplatte, al. Zdob. Wału Pomorskiego, chodnikiem do parkingu za Cmentarzem Wojennym, Bukowina – Trasa Zdrowia PZU, Most Kłosowski do jeziora Herta, Morzycówka, dalej brzegiem jeziora, ul. Dębowa aż do mety przy ul. Chłodnej.

Mieszkańców miasta oraz osoby przejeżdżające częścią z wymienionych ulic informujemy, że nastąpi tymczasowe zamknięcie dróg tak, by zapewnić biegaczom bezpieczeństwo na trasie biegu. Przewidywane utrudnienia w ruchu mogą wystąpić 10.07.2022 r. w godzinach od około 10.00 do 14.00.

Za utrudnienia przepraszamy.



6. FESTIWAL
DWÓCH JEZIOR
8-10 LIPCA 2022, WAŁCZ



6. FESTIWAL DWÓCH JEZIOR

www.festiwaldwochjezior.pl
8-10 LIPCA 2022, WAŁCZ
PROGRAM

PIĄTEK, 8 lipca 2022

NA WSZYSTKIE WYDARZENIA WSTĘP WOLNY
Organizator zastrzega sobie prawo do zmiany programu.

- 🕒 15.00 - 20.00 Stoisko informacyjne WCK, **SKWER przy POMPIE**
- 🌟 15.00 - 00.00 Festiwal Food Trucków, **PROMENADA J. Raduń**
- 🌟 15.00 - 21.00 ARTowisko - Kiermasz sztuki i rękodzieła, **SKWER przy POMPIE**
 - 15.00 - 21.00 Strefa Smaków
 - 15.00 - 20.00 Strefa Dobrej Książki
 - 17.00 - 19.00 Strefa Warsztatów
- 🌟 16.00 - 20.00 Miasteczko Wodne, **MOSIR**
- 🎵 16.00 Koncert Lokalnych Talentów, **PLAC WOLNOŚCI**
- 🌟 17.00 **SOMETHING COMPLETELY FRANTIC, PLAC WOLNOŚCI**
spektakl komediowy, Franto Frantic (Chorwacja)
- 🎵 18.00 - 22.00 Wieczór Szant, **PROMENADA J. Raduń (SCENA GŁÓWNA)**
 - GUMOWE SZEKLE
 - KLANG
 - ZA HORYZONTEM
 - MAJTKI BOSMANA
- 🎵 22.00 - 01.00 BEACH PARTY, **PROMENADA J. Raduń (SCENA GŁÓWNA)**
 - DJ MIKE WEED
 - DJ PRS
 - DJ MAGNUM
 - DJ SCYTHER



NIEDZIELA, 10 lipca 2022

- 🏃 09.00 Oficjalne rozpoczęcie Wałeckiego Biegu Filmowego
- 🏃 09.15 Marszbieg BiegamBoLubię POMAGAĆ na 1111 m
- 🏃 09.40 miniSportGeneracja (bieg dla niechodzących/raczkujących dzieci)
- 🏃 10.00 Biegi dla dzieci SportGeneracja:
4 kategorie wiekowe: Kat. I do 6 lat, Kat. II 7-8 lat, Kat. III 9-10 lat, Kat. IV 11-12 lat
- 🏃 11.06 BiegamBoLubię LASY 6 km
- 🏃 11.06 ChodzęBoLubię 6 km
- 🏃 11.11 Bieg Filmowy na 11 km
- 🌟 10.00 - 18.00 Festiwal Food Trucków, **PROMENADA J. Raduń**
- 🌟 10.00 - 16.00 ARTowisko - Kiermasz sztuki i rękodzieła, **SKWER przy POMPIE**
- 🌟 10.00 - 20.00 Miasteczko Wodne, **MOSIR**
- 🌟 15.00 Budowanie Zamków z Piasku, **MOSIR**
- 🌟 15.00 Kolor Fest, **MOSIR**
- 🌟 17.30 Festiwal Baniek Mydlanych, **MOSIR**

www.biegfilmowy.pl



SOBOTA, 9 lipca 2022



SPORT



MUZYKA



REKREACJA

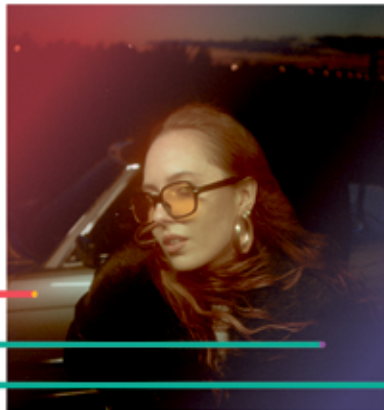
- 08.00 - 16.00 Spinningowe Zawody Wędkarskie, **PÓŁWYSEP STRĄCZNO**
- 09.00 - 17.00 Regaty Złota Szekla, **PLAŻA J. Zamkowe**
- 09.00 - 00.00 Festiwal Food Trucków, **PROMENADA J. Raduń**
- 09.30 Turniej Badmintona dla Dzieci i Młodzieży - Badminton ZWA, **MOSIR**
- 10.00 - 20.00 Miasteczko Wodne, **MOSIR**
- 10.00 Wystawa Pojazdów Zabytkowych i Motocykli, **MOSIR**
- 10.00 - 21.00 ARTowisko - kiermasz sztuki i rękodzieła, **SKWER przy POMPIE**
- 10.00 - 21.00 Strefa Smaków
- 17.00 - 19.00 Strefa Militarna
- 17.00 - 19.00 Strefa Dobrej Książki
- 17.00 - 19.00 Strefa Warsztatów
- 10.30 - 18.00 VI Regaty Smoczyc Łodzi Festiwalu Dwóch Jezior, **PROMENADA J. Raduń**
- 12.00 - 20.00 Stoisko informacyjne WCK, **SKWER przy POMPIE**
- 12.00 - 15.00 Strefa Wolnego Życia i Piknik Organizacji Pozarządowych, **SKWER KASZEWSKIEGO**
- 12.00 Młodzieżowe Warsztaty Taneczne - Planeta Kreatywna
- 12.30 GUMOWE SZEKLE - koncert
- 13.30 CHABRY - koncert
- 14.00 KAPELA PODWÓRKOWA KRYZYS - koncert
- 13.00 - 15.00 Zawody na Kajakach UKS Victoria, **MOSIR**
- 14.00 Bitwa Wodna, **MOSIR**
- 15.00 Wakacje na Orliku, **MOSIR**
- 15.00 - 17.00 Piknik rodzinny - Akademia Nauk Stosowanych w Wałczu, **PROMENADA J. Raduń**
- 17.00 CYGAŃSKIE CZARY - koncert, **PLAC WOLNOŚCI**
- 17.00 FREESTYLE BATTLE - Muzyczna Bitwa Raperów, **AMFITEATR**
- 17.00 Gra Miejska, **start PLAC WOLNOŚCI**
- 17.00 - 19.00 Warsztaty Ważna Ważka, **SKWER przy POMPIE**
- Ważkodzieło - Pracownia Artystyczna Niebieska Parasolka
- Malowanie Twarzy - DayDreamers
- Warsztaty Bębniarskie - Djembe Planet
- 17.30 Amatorski Turniej Crossmintona - Badminton ZWA, **MOSIR**
- 18.00 - 20.00 Wręczenie nagród, **PROMENADA J. Raduń (SCENA GŁÓWNA)**
- regaty, smocze łodzie, gra miejska, zawody wędkarskie
- 19.30 - 20.00 Parada Ważek i Motyli - DayDreamers z zespołem bębniarskim Djembe Planet, **SKWER przy POMPIE**
- 20.00 - 00.00 KONCERTY, **PROMENADA J. Raduń (SCENA GŁÓWNA)**



RAT KRU



ZALIA



B R Y S K A



PATRONAT HONOROWY



ORGANIZATORZY



SPONSORZY



PATRONAT MEDIALNY





Czy myślałeś kiedyś o tym, aby wydać swoją książkę?

Pomożemy Ci.
Jesteśmy po sąsiedzku
- z Wałcza.

złożymy - wydrukujemy - pomożemy w promocji

studio reklamy **extra** | www.studioextra.pl
biuro@studioextra.pl

PEŁNA KULTURA Z ŁOWICZA

W ubiegły weekend, czyli 24-26 Czerwca odbyła się druga edycja festiwalu Siedem Stron Świata. W gospodarstwie agroturystycznym w Łowiczu Wałęckim w Gminie Mirosławiec. Festiwal z założenia skupia wokół siebie ludzi interesujących się światem, podróżami, literaturą itp.

Wśród zaproszonych gości można było spotkać: pisarza i reportera Wojciecha Jagielskiego, dziennikarza roku 2020 Dariusza Rosiaka,

wydarzeń i każdy mógł znaleźć coś dla siebie. Poczynając od pokazu Wojciecha Mury z rejsu przez Pacyfik, Dominika Szmajdy podróżnika, prekursora w Polsce packraftingu, aż po „Księgę dźwięków” Michała Żakowskiego. Bardzo ciekawa była rozmowa z Jagodą Grondecką polską dziennikarką, która jako jedna z ostatnich opuściła Afganistan podczas wycofania się Amerykanów. Najważniejszym wydarzeniem soboty było spotkanie autorskie z Wojciechem Jagielskim, które poprowadził Patryk Kugiel. Po spotkaniu publiczność mogła posłuchać




dziennikarkę Agatę Kasprolewicz, reportera Michała Żakowskiego, twórcę Polskiego Himalaizmu Zimowego Janusza Majera oraz wielu innych gości związanych z mediami. W ciągu trzech dni festiwalu odbyły się spotkania autorskie, wykłady, prelekcje, pokazy filmów i koncerty. Korzystając z doskonałej pogody wykłady prowadzono w plenerze w kameralnej atmosferze.

W piątek na szczególne wyróżnienie zasługuje pokaz Mateusza Piesiaka, młodego pasjonata przyrody, który podczas pokazu swoich zdjęć akompaniował na pianinie. Połączenie muzyki na żywo wraz z majestatem przyrody zrobiło na widzach duże wrażenie.

Sobota natomiast to wulkan

prawdziwego bluesa znad Missisipi w wykonaniu Romka Puchowskiego.



Niedziela to również mozaika bardzo ciekawych spotkań i prelekcji. Na szczególną uwagę zasługuje prelekcja z Leszkiem Naziemcem pływakiem długodystansowym w zimnej wodzie, który jako jedyny przepłynął w oceanie poza kołem podbiegunowym milę wpraw w -1.2 °C. Wykład Agnieszki Lichnerowicz pt. „Co dalej z Ukrainą” również spotkał się z dużym zaangażowaniem widzów, gdzie dyskusja nie miała końca. O 14 odbyła się audycja Michała Żakowskiego „Na dachu świata” dla Radia 357, gdzie widzowie mogli na żywo podglądać kulisy radiowe, co było bardzo ciekawym doświadczeniem. Punktem kul-



Muzeum Ziemi Wałęckiej
oraz
Klub Współpracy Międzynarodowej w Wałczu
zapraszają na wystawę
„Drogi do domu... Korzec”

Honorowy Patronat nad wystawą objęli
Mer Miasta Korzec Ludmiła Dmytruk
oraz
Burmistrz Miasta Wałcz Maciej Żebrowski

wystawa czynna
19 VI – 30 IX 2022 r.
Muzeum Ziemi Wałęckiej

minacyjnym tego dnia było spotkanie autorskie z Dariuszem Rosiakiem autorem podcastu „Raport o stanie świata”. Zwieńczeniem festiwalu był koncert młodego ukraińskiego artysty Gordiy Starukha, gdzie połączenie pieśni ukraińskich z lirą korbowa i muzyką elektroniczną dało i refleksję i dobrą zabawę publiczności.

Festiwal Siedem Stron Świata w Łowiczu Wałęckim to

ciekawa propozycja w tej części regionu dla ludzi interesujących się światem, zarówno tym bliskim i tym dalekim. Połączenie regionalnych podróżników i pasjonatów takich chociażby jak Piotr Wojtanek (opowiadający o pobliskich atrakcjach historycznych) czy Zachodniopomorskie Towarzystwo Przyrodnicze (opowieść o rysiach) z środowiskiem ogólnopolskim, okraszone koncertami i filmami daje publiczności

zglobiania wiedzy o świecie, poznawanie nowej perspektywy, konfrontowania jej z środkami masowego przekazu i wyrabianie własnego zdania.

Trzeba dodać, że równolegle odbywały się liczne warsztaty dla dzieci, między innymi z recyklingu, buschcraftingu, spacerów ornitologicznych i kąpiele leśne.

Podwyżka nieunikniona

Rozmowa z Anną Szymelfenig prezesem zarządu Zakładu Energetyki Ciepłej Sp. z o.o. w Wałczu na temat istniejących problemów związanych z zaopatrzeniem w węgiel i prognozowanych cen za ciepło.

Dopiero zakończył się sezon grzewczy 2021/2022, a widzimy, że od jakiegoś czasu trwają już prace przygotowujące Spółkę do kolejnego sezonu grzewczego.

Prezes: Tym charakteryzuje się nasza branża. Latem wykonujemy wszystkie prace inwestycyjno-rozwojowo-modernizacyjne, by zimą skupić się na wytwarzaniu ciepła i utrzymaniu prawidłowej eksploatacji urządzeń wytwórczych i przesyłowych. Cieszę się, że możemy zaspokoić oczekiwania również tych odbiorców, którzy w tym roku zostaną do nas przyłączeni, w tym także mieszkańców głównie zasobów Wałeckiej Spółdzielni Mieszkaniowej, którzy cierpliwie czekają na zamianę piecyków gazowych na nasze ciepło systemowe do celów podgrzania ciepłej wody użytkowej. W tym roku realizujemy rozbudowę istniejącej sieci ciepłowniczej, która wkrótce przekroczy długość 30 km sieci o kolejne 842 mb, wykonując przyłącza do budynków mieszkalnych wielorodzinnych przy ul. Chopina, Al. Zd. Wału Pomorskiego, Chełmińskiej, 1-go Maja, Dworcowej oraz przyłącza do nowobudowanego obiektu sportowego na terenie Centralnego Ośrodka Sportu na Bukowinie. W ramach tegorocznych inwestycji zamontowanych zostanie także 10 węzłów dwufunkcyjnych zapewniających ciepło na potrzeby c.o. i c.w.u. oraz 8 węzłów jednofunkcyjnych. Zredukowany zostanie grupowy węzeł ciepły przy ul. Kaszubskiej. Na te prace Spółka przeznaczyła w planie inwestycyjnym około 2 mln zł. Niestety musieliśmy zrezygnować z inwestycji w modernizację (wymianę) sieci na Dolnym Mieście, ponieważ środki finansowe przeznaczone na ten cel, zostały przekierowane na zakup opału. A potrzeby finansowe są ogromne.

Jeśli poruszyła już Pani te-

mat opału, to proszę powiedzieć co dzieje się na rynku węgla? Jest czy go nie ma?

Prezes: Trudności z kupnem węgla nie zaczęły się w tym roku. Już w czwartym kwartale ubiegłego roku były kłopoty z jego pozyskaniem, a i cena jego wzrosła o 137%. Wybuch wojny na Ukrainie spotęgował te problemy. Mamy obecnie do czynienia z nadzwyczajną sytuacją ekonomiczno-surowcową. Na rosnącą inflację nałożyła się wojna i wynikające z niej ograniczenia w dostępie do surowców. Jest embargo na rosyjski węgiel, a polskiego węgla po prostu nie ma. Nasze zapasy też się kurczą, posiadanego węgla starczy nam do końca października i stajemy przed kolejnym problemem. Gdzie go kupić i w jaki sposób sfinansować kontrakt? Na cały sezon potrzebujemy około 15 tys. ton mialu. Masowe środki przekazu informują nas o tym, że teoretycznie węgiel mający zastąpić rosyjski jest dostępny na rynku, ale zmiana kierunków zaopatrzenia i sposobu jego transportu na morski rodzi gigantyczne wyzwania logistyczne dla większości odbiorców węgla, w tym naszej Spółki. Kolejnym bardzo ważnym problemem poza dostępnością, jest szybka zapłata za dostawę. A to oznacza jedno, aby przystąpić do kontraktu trzeba mieć duże środki finansowe na zakup węgla, których Spółka nie posiada.

„Nasze zapasy też się kurczą, posiadanego węgla starczy nam do końca października i stajemy przed kolejnym problemem”.

A czy Spółka może liczyć na jakąkolwiek pomoc od państwa?

Prezes: Nasza branża jest aktywna i zgłasza różne

inicjatywy. Od kwietnia br. w Ministerstwie Klimatu i Środowiska odbywają się spotkania pomiędzy departamentem ciepłownictwa, a naszym prezesem Izby Gospodarczej Ciepłownictwo Polskie, dotyczące rozwiązań problemów z zaopatrzeniem w węgiel przez przedsiębiorstwa ciepłownicze i do dzisiaj nie wypracowano żadnych rozwiązań. Pozostajemy więc

cena ciepła musi zostać urealniona do poziomu kosztów. Zauważmy, że już od roku doświadczamy wzrostów cen wszystkich surowców, m.in. ceny gazu wzrosły o 348%, cena energii elektrycznej dla Spółki w roku 2021 wzrosła o 90%, cena węgla wzrosła w roku 2022 sześciokrotnie w stosunku do roku 2021. Obecnie jego dostępność na rynku jest bardzo ograniczo-

na. W związku z inflacją wzrosły też pozasurowcowe koszty wytworzenia ciepła i jego przesyłu. Ceny za emisję CO2 wzrosły 3 razy w ciągu 2022 r. w związku z ograniczeniem UE ETS (co jest stałym elementem walki o klimat). Ceny uprawnień do emisji CO2 wzrosły o 66% w stosunku do cen z lipca 2021r. Przypominam, że w roku 2021r. mimo dużych wzrostów kosztów i cen za surowce, Spółka obniżyła cenę ciepła o 12,17% oraz wprowadziła korektę ceny od miesiąca sierpnia, co w sumie dało obniżkę cen na poziomie średnio o 5,5%. W tym roku była kosmetyczna podwyżka, średnio o 11,17% w stosunku do cen z roku 2021. Niestety w obecnej nadzwyczajnej sytuacji ceny te musimy urealnić, aby dalej działać i Państwu służyć. Odpowiadając na Pana pytanie o wzrost ceny ciepła w tym roku, to może on wynieść około 60 procent. Natomiast w następnym roku będzie na pewno kolejny wzrost, ale na jakim poziomie to dzisiaj nie odpowiem. Jedno wiem na pewno, że nadal mimo trudnych czasów wzrostu cen surowców, ciepło systemowe jest jednym z najbezpieczniejszych, najtańszych i najbardziej stabilnych cenowo form ogrzewania. Ponadto cena ciepła jest pod ścisłą kontrolą państwa. Regulowana jest przez Urząd Regulacji Energetyki. Takiego bezpieczeństwa cenowego nie daje w obecnych niestabilnych czasach żadna inna forma wytwarzania i dostarczania ciepła w Polsce.

„cena węgla wzrosła w roku 2022 sześciokrotnie w stosunku do roku 2021”

Tymczasem zachęcamy naszych mieszkańców do oszczędzania ciepła, a także dbania o nasze środowisko. Okres letni jest najważniejszym momentem do przeprowadzania regulacji i napraw instalacji wewnętrznych, w tym np. montażu zaworów termostatycznych, które pozwolą efektywniej zarządzać ciepłem w trakcie sezonu grzewczego. Na koniec mogą uspokoić naszych mieszkańców i jednocześnie zapewnić, że ciepło będzie dostarczane w sposób ciągły i bezpieczny przez cały nadchodzący sezon.



sami z tymi problemami.

Proszę powiedzieć, jak te wszystkie problemy przełożą się na końcową cenę dla odbiorcy ciepła w nadchodzącym sezonie?

Prezes: W związku z nadzwyczajną sytuacją, tj. kryzysem na rynku paliw spowodowanym wojną oraz bardzo wysoką inflacją całkowicie zmieniła się sytuacja także w naszej działalności. Wspomniane przeze mnie czynniki doprowadzają do tego, że

na. W związku z inflacją wzrosły też pozasurowcowe koszty wytworzenia ciepła i jego przesyłu. Ceny za emisję CO2 wzrosły 3 razy w ciągu 2022 r. w związku z ograniczeniem UE ETS (co jest stałym elementem walki o klimat). Ceny uprawnień do emisji CO2 wzrosły o 66% w stosunku do cen z lipca 2021r. Przypominam, że w roku 2021r. mimo dużych wzrostów kosztów i cen za surowce, Spółka obniżyła cenę ciepła o 12,17% oraz wprowadziła korektę



			9		5	7
4						2
		8	1	4		
					7	3
		1			6	
		5		8		
	2				1	9
			7	3		
5	6			2		

					8	9	
3			5				
2					7	1	
		1			5		8
9							7
			1			4	
			3				
8	3					2	4
	2	6	8	7		9	

		2	3					
				3	6			
							6	9
	8	1	4		6			
4						9	1	
		2				7		
	1	5		3				
					7			
2		8					5	4

**WSPIERAJ
LOKALNIE**



PRZEPIS NA FILET Z SUMA AFRYKAŃSKIEGO

Składniki

Ryba:

- filet suma afrykańskiego z hodowli TAWADA, 1 sztuka,
- oliwa z oliwek, 2 łyżki,
- sok z połowy małej pomarańczy,
- sól morską, świeżo mielony czarny pieprz,
- oliwa do smażenia.

Sałatka:

- brukselka, garść,
- masło, 1 łyżka,
- sól,
- pomarańcza, 1/2 sztuki,
- posiekane orzechy włoskie, 1 łyżka.



TAWADA

Sposób przygotowania

Z oliwy, soku, soli i pieprzu przygotować marynatę. Obtoczyć w niej sumę i wstawić do lodówki na co najmniej 15 minut. Następnie usmażyć z obu stron na złoty kolor na mocno rozgrzanej oliwie.

W międzyczasie ugotować brukselkę w osolonej wodzie. Odcedzić i przesmażyć na maśle. Wymieszać z pomarańczą pokrojoną na cząstki i prażonymi orzechami.

77-416 TARNÓWKA, UL. BARTOSZKOWO 17



Świeżego suma można zamówić indywidualnie, prosto z hodowli. Po wcześniejszym umówieniu się telefonicznym, +48 510 282 350, +48 517 980 051

CYDR i jego tajemnice

Wiele osób, które spróbują Cydru rzemieślniczej produkcji odkrywa, że smak tego trunku można modyfikować na szereg sposobów. Utarte opnie o smaku cydru z marketowej półki, przepełnionego cukrem, psują dostojność tego napoju.

Cydr pozyskujemy oczywiście z dojrziałych najczęściej dziko rosnących jabłek. Może wyglądać zarówno klarownie jak i mętnie, bo to zależne jest od sposobu produkcji. Co do zawartości alkoholu, to może on mieć zarówno 1% jak i ponad 8%. Słodycz cydru powinna być naturalna i przepychać świeżym aromatem. Nie jest łatwym zadaniem uzyskać ten doskonały orzeźwiający smak, który jest jednocześnie słodki, ale i kwaskowy. Zadaniem wspaniale schłodzonego cydru jest ugaszenie pragnienia i chyba nie ma osoby, której kubki smakowe nie zaczęły pracować na widok kieliszka z cydrem i lodem, gdzie na szkle pojawia się mgiełka wywołana różnicą temperatur w upalny dzień. Cydr jako produkt winiarski, zdobywa coraz większą popularność i jest ona znacznie większa w Europie niż na innych kontynentach. Największa produkcja jest w Wielkiej Brytanii, Hiszpanii, Niemczech i Francji, a to chyba Polacy powinni być w tym wyspecjalizowani, bo najlepsze jabłka i najmniej traktowane chemią, rosną właśnie w naszym kraju. Kultura picia Cydru w Polsce sięga XVI wieku, choć masowa produkcja rozpoczęła się w wieku XIX. W sumie, to pierwsze wzmianki o cy-

drze sięgają starożytności więc może to być napój bogów? Również w Chinach wytwarzano napoje na wzór cydru jeszcze 2000 lat przed naszą erą. Informacje o napoju alkoholowym z jabłek są także w Egipcie, a do Europy przywędrował za sprawą podbojów ludów celtyckich i tam zadomowił się już na dobre. Zapewne jedną z przyczyn popularności cydru są walory zdrowotne. Bez przesady można uznać, że jest jednym z najzdrowszych napojów alkoholowych, choć wiadomo że nie można nadużywać ów trunku, bo wszystko powinno się robić z arystotelesowskim umiarem. Cydr stymuluje produkcję soków żołądkowych, co poprawia trawienie. Ma także działania antybakteryjne. Zawarta w skórce jabłek pektyna, a także spora zawartość błonnika z miąższu pozytywnie wpływa na pracę jelit, oczyszczając je z toksyn. Spora zawartość witaminy C i duża ilość antyoksydantów, ma swoje pozytywne działanie w neutralizacji wolnych rodników, chroniąc przed chorobami takimi jak astma, cukrzyca, schorzenia układu krążenia, czy nawet nowotwory. Kolejne witaminy w jabłkowym cudzie natury, to witamina A, E oraz witaminy z grupy B, a do tego składniki mineralne niezbędne dla naszego ciała: żelazo, wapń i sód.

W kuchni można cydr wykorzystywać także jako dodatek, szczególnie ten z lekko kwaskowym posmakiem idealnie komponuje się z dziczyzną, a także wieprzowiną lub cielęciną. Dla miłośników słodkich deserów idealnymi składnikami do kompozycji będzie cynamon lub wanilia.

Zapraszamy po więcej ciekawostek
CYDROWIN ul. Boczna 20 Jastrowie

NADDRUKI NA KOSZULKACH, HAFT, GRAWER

KONTAKT: MARKETING@STUDIOEXTRA.PL

studio reklamy **extra**

...chcesz by było extra?

wybierz abonament na www.studioextra.pl

OFERTA ANIMACYJNA

1. Pakiet podstawowy

- Malowanie buziek, brokatowe tatuaże, kolorowe warkoczyki
- Zabawy z chustą animacyjną, zabawy taneczne, konkurencje sportowe
 - Balonowe zoo
 - Mega Bańki mydlane

*Możliwość wyboru poszczególnych atrakcji!

2. Dodatkowe atrakcje

- Maszyna do popcornu
- Maszyna do waty
- Dmuchańce

Zapraszamy do wspólnej zabawy!
Zarezerwuj termin już dziś!

781-203-002

STRONY WWW

3 GŁOWY PRODAKSYN

- intuicyjnym CMS, dzięki temu możesz sam obsługiwać i zmieniać treści.
- Wszystko w komplecie, rozliczenia na jednym rachunku, raz w roku (domena, serwer, pomoc admina).
- Możliwość dokupienia ciągłego wsparcia przy administrowaniu FB i Instagram
- Pomoc w optymalizacji strony pod SEO

Napisz do nas na biuro@3glowy.com, czego pragniesz? Natychmiast oddzwonimy z przygotowaną wstępną wyceną.



Mistrzostwa Europy odbędą się w Wałczu

Od 6 do 9 lipca w Wałczu odbędą się Mistrzostwa Europy w Hockey 5s. Reprezentacja Polski jest jednym z faworytów turnieju.

W Euro w Polsce weźmie udział 13 zespołów: Armenia, Austria, Belgia, Chorwacja,

Cypr, Finlandia, Luksemburg, Holandia, Szwajcaria, Szwecja, Turcja, Ukraina oraz Polska.

Zawody zostaną rozegrane na terenie Centralnego Ośrodka Sportu w Wałczu. Umiejscowiony tam obiekt do hokeja na trawie został oddany do użytku w 2015 roku. Posiada zadaszoną trybunę na kilkaset miejsc.

„Hokej piątkowy” to nowy format hokeja na trawie. Hockey 5s, bo tak właściwie nazywa się ta odmiana hokeja na

trawie, został po raz pierwszy zaprezentowany podczas Młodzieżowych Igrzysk Olimpijskich w Chinach w 2014 roku. Od razu zyskał ogromną popularność i już cztery lata później był jedną z dyscyplin na Młodzieżowych Igrzyskach Olimpijskich w Argentynie. W MIO wzięli udział między innymi Polacy. Biało-czerwoni zajęli piąte miejsce.

W minionych latach w Wałczu dwukrotnie odbyły się Mistrzostwa Europy do lat 16 w Hockey 5s. Europejska Federacja wystawiła nam bardzo

dobre recenzje za organizację, stąd możliwość organizacji seniorskiego Euro.

Warto podkreślić, że będą to

pierwsze w historii seniorskie Mistrzostwa Europy w Hockey 5s. Patronat honorowym nad tym turniejem objął Prezydent RP Andrzej Duda.



PUDEŁKA Z KARTONU
POD INDYWIDUALNE
ZAMÓWIENIA



Zapytaj się nas o wycenę indywidualną, realizujemy także mniejsze nakłady
kontakt: biuro@studioextra.pl,
telefon: +48 608 631 285

studio **extra**
reklam

PARK LINOWY



sezon 2022

www.rudnicapark.pl

**jeden z największych
w Polsce**

**10 tras, 1700 m długości,
ponad 100 przeszkód!**



EXtrawalcz

NAJLEPSZE MIEJSCE NA REKLAMĘ TWOJEJ FIRMY



WWW.EXTRAWALCZ.PL
EXTRAWALCZ@GMAIL.COM

TEL. 67 387 42 43
UL. BANKOWA 2

PRAWNIK RADZI

Ważny wyrok ws. emerytur pomostowych

Całkiem niedawno Sąd Najwyższy w rozszerzonym składzie zajął się istotną kwestią odpowiedzi na pytanie, czy dla spełnienia przesłanki do nabycia prawa do emerytury pomostowej z art. 4 pkt 6 ustawy z dnia 19 grudnia 2008 r. o emeryturach pomostowych (jednolity tekst: Dz. U. z 2018 r., poz. 1924 ze zm.) konieczne jest wykonywanie pracy w szczególnych warunkach lub w szczególnym charakterze po 31 grudnia 2008 r. przez okres przynajmniej miesiąca?

Co w przepisie?

Zacznijmy od tego, co znajduje się w przepisie art. 4 pkt 6 ustawy z dnia 19 grudnia 2008 r. o emeryturach pomostowych. Jest tam wyliczenie warunków do otrzymania emerytury pomostowej, gdzie jednym z nich jest wykonywanie po dniu 31 grudnia 2008 r. pracy w szczególnych warunkach lub o szczególnym charakterze.

Do tej pory orzecznictwo sądów zdawało się przyjmować pewne założenie, że pracownik powinien wykazać co najmniej miesięczny okres pracy szczególnej po wejściu w życie przepisów o emeryturach pomostowych.

Jaka sprawa?

Sprawa dotyczyła kierowcy zatrudnionego w szczególnych warunkach, przewożącego towary niebezpieczne. Po uzyskaniu odpowiedniego wieku wystąpił on do organu rentowego w celu uzyskania emerytury pomostowej. Ubezpieczony udowodnił odpowiednie okresy składkowe i nieskładkowe i wykazał, że przed 1 stycznia 1999 r. wykonywał prace w szczególnym charakterze. Ubezpieczony wykazał również, że po wejściu w życie ustawy z 19 grudnia 2008 r. o emeryturach pomostowych wykonywanie prac o szczególnym charakterze przez około trzy tygodnie.

Organ rentowy nie przyznał jednak ubezpieczonemu świadczenia emerytury pomostowej, gdyż stwierdził, że ubezpie-

czony nie wykazał wykonywania pracy w szczególnych warunkach lub w szczególnym charakterze w rozumieniu przepisów o emeryturach pomostowych. Co prawda decyzja nie została podtrzymana przez sądy (stwierdzały one inaczej od organu rentowego), jednak finalnie sprawa trafiła do Sądu Najwyższego.

Problemem jest to, że sam przepis art. 4 ust. 6 ustawy o emeryturach pomostowych nie nakazuje pracownikom udowodnienia konkretnych okresów pracy po 31 grudnia 2008 r., jednak orzecznictwo zdawało się iść w tym kierunku, by wykazywać co mniej miesiąc pracy w szczególnych warunkach lub w szczególnym charakterze po 31 grudnia 2008 r.

Jakie rozstrzygnięcie?

Obecnie nie powinno być już jednak wątpliwości, bowiem Sąd Najwyższy ws. III UZP 2/22 w odpowiedzi na pytanie prawne zajął jednoznaczne stanowisko, że nabycie prawa do emerytury pomostowej nie jest uzależnione od wykonywania, po dniu 31 grudnia 2008 r., pracy w szczególnych warunkach lub w szczególnym charakterze przez okres przynajmniej jednego miesiąca.

radca prawny
Piotr Machyński
biuro@radcapm.pl

Archiwum Extra Walcz

www.archiwumEX.pl

GABINET PSYCHOTERAPII Joanna Martyna Ejma

TEL: 696 990 204

Wałcz, ul. Kilińszczaków 25/3 lokal 8 II piętro
(zielona kamienica na przeciwko poczty)

<https://www.facebook.com/gabinetejma>



<http://www.terapia.ejma.pl/>





ZATRUDNIAMY!

Spółka **EAGLE** rekrutuje pracowników na stanowisko :

zeskanuj mnie:

ELEKTRYK



Skontaktuj się z nami już dziś! Zadzwoń
tel. 575 415 554