



# Extrawalcz.PL

nr 462 rok XIX, 26-27 maja 2022 r.

Walcz Człopa Tuczo Mirosławiec

## Wpadł, bo nie zapiął pasów

**Policjanci Komendy Powiatowej Policji w Wałczu zatrzymali 21-letniego kierującego pojazdem osobowym, który posiadał przy sobie i w miejscu zamieszkania znaczne ilości narkotyków. Mieszkaniec gminy Mirosławiec wpadł podczas rutynowej kontroli drogowej. Sędzia zastosował wobec podejrzanego areszt na okres trzech miesięcy.**

dwóch pasażerów osobowego auta. Podejrzenia okazały się słuszne. W drzwiach pojazdu policjanci znaleźli opakowanie po telefonie komórkowym, w nim woreczki strunowe. Również w saszetce i portfelu znajdowały się woreczki strunowe z białym proszkiem, a w plecaku waga elektroniczna. 21 latek został zatrzymany. Kierującego poddano także badaniu na zawartość narkotyków, które w

jego ślinie wykazało obecność narkotyków. Wstępne badanie potwierdziło, że to amfetamina. Ponadto w miejscu zamieszkania 21-latek funkcjonariusze zabezpieczyli kolejne zabronione substancje w postaci amfetaminy i marihuany. W sumie funkcjonariusze zabezpieczyli ponad kilogram narkotyków. Za popełnione przestępstwo 21-latkowi grozi kara do 10 lat pozbawienia wolności. Wczoraj

sędzia zastosował wobec podejrzanego środek zapobiegawczy w postaci tymczasowego aresztowania na okres trzech miesięcy.

Policjanci apelują o rozwagę. Prowadząc pojazd po alkoholu lub środkach odurzających narażamy na niebezpieczeństwo nie tylko siebie ale i innych uczestników ruchu drogowego.

21-letni mieszkaniec gminy Mirosławiec został zatrzymany do kontroli drogowej po godzinie 19.00 w miejscowości Człopa. Powodem rutynowej kontroli był brak zapiętych pasów bezpieczeństwa u kierującego. Nerwowe zachowanie młodego kierowcy i unikanie kontaktu wzrokowego, wzbudziło podejrzenia policjantów, w związku z tym sprawdzili jego stan trzeźwości. Wynik okazał się negatywny, jednak zachowanie kierującego utwierdziło funkcjonariuszy, iż ma on coś do ukrycia i postanowili dokładnie sprawdzić 21-latek i pojazd oraz bagaże. Jak również



REKLAMA

- analiza kosztów za energię elektryczną,
- pomiary kamerą termowizyjną z pełnym raportem,
- audyty i naprawy już istniejących instalacji fotowoltaicznych,
- sprzedaż komponentów pod instalacje fotowoltaiczne
- cykliczne serwisy, długoterminowy i monitoring poprawności działania,
- zarządzanie energią i zwiększanie autokonsumpcji w instalacjach fotowoltaicznych,

**Power Houses**  
+48 533 626 165

**EM OPTYK**  
Ewelina Lipiec Człopa

733 13 2222

ul. Kilińszczaków 1-3/4  
78-600 Wałcz

pon. - pt. 9<sup>00</sup> - 17<sup>00</sup>  
sob. 9<sup>00</sup> - 13<sup>00</sup>

badanie@emoptyk.pl  
/EMOPTYK

**EGO**

Gabinet psychoterapeutyczny

Joanna Baj-Skierkowska

Tel. 692 423 833

**EKO PRALNIA CHEMICZNA**

Wałcz, Wojska Polskiego 50

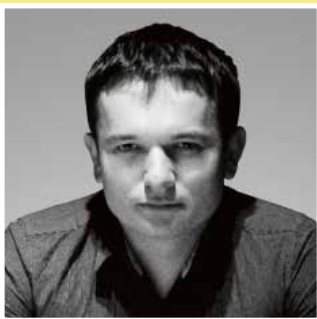
518 245 080

**MOBILNY SERWIS 24h**

ZAKUWANIE I DORABIANIE WEŻY HYDRAULICZNYCH

600 429 858





## No i stało się.

Wróciliśmy po krótkiej przerwie z wydaniem papierowym Extra Wałcz. Może nie będziemy się tak często ukazywać jak dotychczas, w postaci sześciznaczącej delikatności papieru, ale możemy liczyć na to, że jesteśmy i będziemy. Jesteśmy dziś bardziej pewni niż 1300 złotych

dla mieszkańców Bartoszyca, niż to że premierowi zrobi się mały nosek, a minister Sasin wpłaci na pocztę duży przelew, lub politycy Platformy zjednoczą się sami ze sobą. W najbliższych wydaniach nie zabraknie ciekawych materiałów z całego powiatu wałeckiego, okraszonych ciekawymi zdjęciami, gdzie więcej ich będzie można znaleźć na portalu w sieci. Cóż, ceny papieru wciąż są wysokie, więc szanujcie papierowe Extra egzemplarze i brońcie ich jak niepodległości, by jakaś „mameja” nie chciała nim wypychać butów (chyba że będzie w całości przeczytany owy egzemplarz, przez przynajmniej 2-3 osoby, wtedy w ramach uniwersalności i recyklingu jest to dozwolone) Wkrótce zawitają do nas fioletony innych osób, w tym

także te polityczne, bo się ich nie lękamy. Będzie więcej porad i ciekawostek, a dodatkowo szykujemy specjalne wersje PDF, ale o tym będziemy jeszcze pisali w przyszłości. Jeśli chcecie nas wspierać w wydawaniu gazety, nic prostszego, jak tylko korzystać z usług reklamowych i marketingowych - StudioExtra, lub przynajmniej polecenie tych usług innym firmom. Dzięki połączonym naczyniom, które wciąż budujemy, już jesteśmy w stanie osłubić niemal każdą firmę kompleksowo pod względem marketingu i reklamy. Zamierzamy się tym chwalić w przyszłości, więc będziecie mogli nas poznać bardziej w kolejnych wydaniach. Okazuje się, że w tym całym zgiełku niepewności i narzekania większości przedsię-

biorców, znaleźliśmy pozytywne strony naszych mediów, bo dzięki połączeniu mediów papierowych (ExtraWałcz) i najmocniejszych lokalnie mediów elektronicznych (portal extrawalcz.pl + portale tematyczne i media społecznościowe) jesteśmy w stanie dotrzeć do niemal wszystkich grup społecznych z każdym przekazem. Dzięki temu łączymy dostęp do informacji, z możliwością skutecznego przekazu reklamowego, a dzięki reklamom owa gazeta pozostaje wciąż bezpłatna. I teraz najlepsze... skoro jest bezpłatna, to nawet przy tak miążdzącej inflacji, jej cena się nie nigdy nie zmieni. Taki ekonomiczny majstersztyk, aby dać naszej władzy argument, że ludzie przesadzają z tą drożyzną, prawda? Więc nawet jak nie

będziecie mogli kupić jabłko, lub zjeść drożdżówki, gdyż zakup pochłoniąć może pół pensji, to zawsze będzie można otrzymać bezpłatnie gazetę, która ze względu na farbę drukarską nie jest pożywna, ale będzie mieć nieco pikanterii i sporo tłustej treści. Może nie zastąpi kosmetyków, ale podziała jak balsam dla duszy czytelników, jak peeling na pracę urzędników, jak wazelinka... no to może już nie. Czyli krótko ujmując- „Dzień dobry”. Przy okazji wszystkim Mamom życzymy radości z Dzieci, a Dzieciom radości z Mam, bo to chyba nie jest przypadek, że te święta są tak blisko siebie w naszym kraju?

Piotr

# Kierowcy z promiłami

**Policjanci Wydziału Ruchu Drogowego z Wałcza zatrzymali dwóch nietrzeźwych kierowców i jednego kierującego pod działaniem narkotyków. Jeden z nich nie zatrzymał się do kontroli drogowej. Myślał, że przechytrzy funkcjonariuszy, więc zgolił wąsy i wymyślił kradzież motoroweru, którym się poruszał.**

Pomimo ciągłych apeli policji i tragicznych doniesień medialnych wciąż są osoby, które wsiadają za kierownicę po alkoholu nie myśląc o tym, jak poważne stwarzają zagrożenie w ruchu drogowym. Wczoraj tuż przed godziną 15.00 na ulicy Nowomiejskiej w Wałczu, policjanci zatrzymali do rutynowej kontroli drogowej pojazd osobowy marki Honda na holenderskich tablicach rejestracyjnych. Po otwarciu drzwi przez kierującego od razu wyczuwalna była silna woń alkoholu, w związku z czym, funkcjonariusze postanowili sprawdzić stan trzeźwości 31 letniego mieszkańca Holandii. Badanie wykazało u niego

ponad dwa promile alkoholu w organizmie.

Natomiast w sobotę około godziny 22.00 policjanci zatrzymali samochód osobowy marki Ford Focus poruszający się Al. Zdobywców Wału Pomorskiego. W tym przypadku policjanci również sprawdzili stan trzeźwości u 38 letniego kierowcy. Urządzenie pokazało wynik ujemny ale z uwagi na silne pobudzenie kierującego i jego nerwowe zachowanie mundurowi postanowili sprawdzić, czy 38 latek nie prowadzi pojazd pod działaniem środków psychotropowych.

Podejrzenia potwierdziły się. Kierujący prowadził forda pod działaniem amfetaminy i został zatrzymany. Kolejny nietrzeźwy to motorowierzysta, który nie zatrzymał się kontroli drogowej i chciał przechytrzyć policjantów ale mu nie wyszło. 51 latek najpierw ukrył się w polu rzepaku, gdzie porzucił motorower, a następnie udał się do domu, szybko zgolił wąsa i udawał porrzywdzonego.

Kiedy funkcjonariusze przybyli na miejsce ten próbował wprowadzić ich w błąd, tłumacząc, że jednośląd został skradziony i prowadził go ktoś inny. Nie potrafił jednak wytłumaczyć posiadania przy sobie kluczyków od motoroweru i śladów zacięć w miejscu, gdzie przed chwilą były jeszcze wąsy. Motorowierzysta miał blisko promil alkoholu. Wszyscy zatrzymani kierowcy odpowiedzą przed sądem, grozi im kara do 2 lat pozbawienia wolności, zakaz prowadzenia pojazdów i wysokie kary grzywny. Za niezatrzymanie się do kontroli drogowej grozi kara do pięciu lat więzienia.

**Pamiętajmy!**  
Kierowca sięgający po kieliszek alkoholu = tragicznym wydarzeniem na drodze.



## „Chciała zarobić sto złotych straciła dużo więcej - nie dajmy się oszustom”

**Na podstępne sztuczki oszustów nabierają się nie tylko seniorzy, ale coraz to młodsze osoby. Musimy pamiętać, że kupując czy sprzedając w internecie nigdy nie otwieramy podestanych nam linków, które prowadzą do transakcji bankowych. Wczoraj do komendy policji w Wałczu zgłosiła się kolejna ofiara oszustwa.**

22 letnia mieszkanka powiatu wałeckiego wystawiła do sprzedaży suknię ślubną w kwocie 100 złotych na jednym ze znanych portali ogłoszeniowych. Jeszcze tego samego dnia skontaktowała się z nią osoba zainteresowana kupnem sukni. Rzekoma kupująca podesała sprzedającej link, za pośrednictwem którego 22 latka miała odebrać pieniądze. W przesłanej wiadomości widniała instrukcja jak postępować krok po kroku. Po otwarciu linku kobieta została przekierowana na „stronę banku”. Podając swoje hasło i kod 22 latka umożliwiła sprawcy uzyskać dane do logowania na konto bankowe. Niestety po krótkim czasie dowiedziała się, że z jej konta zostały wypłacone pieniądze w dwóch transzach na kwotę 4, 500 złotych.

**Śczygłowski**  
Bizuteria złota i srebrna  
Zegarki  
ul. Kilińszczaków 5  
czynne : 10:00 - 18:00



# Sto pierwsze urodziny mieszkańca

## Wałcza

**Jubileusz 101 lat życia to niecodzienna i doniosła uroczystość. W dniu 20 maja 2022r. sto pierwsze urodziny obchodził mieszkaniec naszej miejscowości Pan Buko Eliaz.**

Z tej okazji Burmistrz Miasta Wałcz Maciej Żebrowski oraz Naczelnik Wydziału Spraw

Obywatelskich Lilla Możejko odwiedzili Szanownego Jubilata w miejscu zamieszkania. Pan Buko Eliaz przyjął gratulacje oraz życzenia dalszych lat życia, spędzonych w zdrowiu i szczęściu rodzinnym. Pan Burmistrz wręczył Jubilatowi kwiaty i życzenia. W tej wzruszającej uroczystości Jubilatowi towarzyszyła najbliższa rodzina.

Jeszcze raz serdecznie gratulujemy tak pięknego jubileuszu, życzymy dużo zdrowia i miłości osób najbliższych



# Myślała, że znajomy prosi o pomoc...

**Policjanci ostrzegają przed oszustwami na BLIK. Sprawcy włamują się na konto ofiary na portalu społecznościowym i z tego konta wysyłają wiadomości do znajomych lub rodziny tej osoby z prośbą o pożyczanie pieniędzy i wysłanie kodu BLIK. Ofiarą oszustwa padła mieszkanka powiatu wałckiego, która była przekonana, że ma do czynienia ze znajomym.**

Próby wyłudzenia pieniędzy są różne. Przystępcy tłumaczą, że mają np. obecnie trudną sytuację finansową, brakuje im pieniędzy na zakup żywności, leków, zagubili portfel itp. Określona kwota chcą wypłacić za

komatu (miasta) w którym rzekomo miał się znajdować. W ten sposób użytkownicy tracą pieniądze na rzecz oszusta. W taki sposób 1500 złotych straciła mieszkanka naszego powiatu. Sprawca włamał się na

dopiero kiedy ten odezwał się do niej za pomocą komunikatora podając imię kobiety, którego ta na co dzień nie używała. Wtedy też zatelefonowała do znajomego i już była pewna, że została oszukana. Sprawca dokonał trzykrotnych wypłat po 500 złotych z konta kobiety.

Jak uniknąć wyłudzenia?

- Nie podawaj kodu BLIK, jeśli nie ma pewności z kim rozmawiasz.

- Wszelkie przypadki prób wyłudzenia pieniędzy zgłaszaj na Policję.

- Potwierdź znajomość osoby, która pisze do Ciebie na Messengerze i prosi o pieniądze- najlepiej zadzwoń do niego.

- Twoje hasło to Twoja tajemnica- chroń telefon hasłem, odciśnięciem palca. Chroń PIN.

- Zastosuj dwuskładnikowe uwierzytelnienie logowania (do logowania konieczne wówczas będzie wpisanie kodu z SMS-a, który otrzymasz na swój telefon).

- Pamiętaj o wylogowaniu z aplikacji za każdym razem po zakończeniu jej użytkowania.



pomocą BLIKA. Niestety wiele osób jest przekonanych, że odpowiada ze znajomym, podaje kod BLIK, a następnie w aplikacji mobilnej banku akceptuje PIN-em transakcję. Pokrzywdzeni nie sprawdzają szczegółów tej płatności lub lokalizacji ban-

konto znajomego kobiety, podając się za niego i prosząc ofiarę o opłacenie jego paczki. Kobieta zdecydowała się pomóc i zaakceptowała transakcję za pomocą kodu BLIK, który udostępniła sprawcy. Zorientowała się, że ma do czynienia z oszustwem,

Miesięcznik ogólnopolski dla hodowców i miłośników zwierząt

Rok założenia: 1999

# fauna&flora

m.in.: PTAKI • SSAKI • AKWA-TERRA • FLORA • OGŁOSZENIA

Szukaj nas w wybranych kioskach, salonikach prasowych, lub zamów prenumeratę (na pocztę, u listonosza lub w redakcji)

INFORMACJA:  
tel. 77/403-99-11, 606 930 559, e-mail: redakcja@faunaflora.com.pl  
[www.faunaflora.com.pl](http://www.faunaflora.com.pl)  
Adres: Fauna&Flora, ul. Katowicka 55, 45-061 Opole

# Budmet

okna i drzwi

## OKNA • DRZWI • ROLETY

SALAMANDER POKRYCIA  
Ponzio  
Roto  
DORMA

EI30  
EI60

Wałcz, ul. Kołobrzeska 37, tel. 67 258 34 24, 605 548 500  
e-mail: [biuro@pw-budmet.pl](mailto:biuro@pw-budmet.pl)  
[www.pw-budmet.pl](http://www.pw-budmet.pl)



## Ogłoszenia drobne

### NIERUCHOMOŚCI

Do wynajęcia mieszkanie 49m<sup>2</sup>, częściowo umeblowane  
tel: 697 118 216

(462)

Lokal do wynajęcia dla lekarzy.

Telefon  
+48 691 73 90 21  
+48 608 007 979

Biuro do pracy, SINO-GAL

Telefon  
+48 691 73 90 21  
+48 608 007 979

**Sprzedż lokalna** (sprzedaj skutecznie samochód, mieszkanie lub dom). Otrzymasz od nas reklamę w lokalnej gazecie, na największym portalu w powiecie waleckim, zdjęcie sprzedawanego produktu, wystawienie produktu na OLX lub Allegro.  
- kto szybciej sprzeda jak nie MY, mając wszystkie media lokalne w ręku?  
**Tel. 67 387 42 43, extrawalcz@gmail.com**

### PRACA

Poszukujemy kobiety do sprzątanía i prac porządkowych. Zatrudnienie umowa zlecenie, niepełny wymiar godzin. Możliwość pracy w weekendy i popołudniu. Wynagrodzenie płatne godzinowo lub za wykonaną pracę. Praca dodatkowa dorywcza  
tel: **796 930 103**

Шукаем графічнага дызайнера.  
Праца можа быць выдаленая па пэўных заказах. Дашліце нам сваё партфоліо.  
biuro@3glowy.com

### RÓŻNE

Sprzedam ładowarkę czołową JCB 3CX w cenie 45 000zł tel: 500 454 474

Remonty mieszkań  
tel. 603 091 755



Burmistrz Tuczná informuje, że na tablicy ogłoszeń w Urzędzie Miejskim w Tuczní został wywieszony na okres 21 dni tj. od dnia 23.05.2022 r. do 12.06.2022r. wykaz nieruchomości przeznaczony do sprzedaży



**Monika Szymańska**  
ul. Kilińszczaków 25/2, 78-600 Wałcz  
(na przeciwko poczty 1 piętro)  
tel 500 298 639, fax 67 258 80 33  
czynne: pon.-pt. 9.00 - 18.00 sobota 9.00-13.00

ksero,  
kredyty,  
fundusze inwestycyjne,  
ubezpieczenia,  
tłumaczenie dokumentów,  
niskie opłaty za media,

### Praca w Niderlandach

Praca w różnych gałęziach gospodarki sortownie, pakownie, produkcja, ogrodnictwo i inne. Zatrudnienie w ciągu całego roku, godne stawki wynagrodzenia.

Rekrutacja: Biuro w Wałczu, ul. Kościuszki 12A,  
tel. **603122111** Licencja: 4933

Zapisz się na bezpłatny newsletter



w formacie pdf  
www.extrawalcz.pl

Ogłoszenia drobne: 1.00 zł za słowo



### „Burmistrz Mirosławca ogłasza drugi (2) ustny przetarg ograniczony na sprzedaż nieruchomości rolnej, położonej w Mirosławcu

„Burmistrz Mirosławca ogłasza drugi (2) ustny przetarg ograniczony na sprzedaż nieruchomości rolnej, położonej w Mirosławcu, obręb ewidencyjny Mirosławiec 0001, oznaczonej jako działka nr 630/19 o powierzchni 0,0173 ha, dla której Sąd Rejonowy w Wałczu prowadzi księgę wieczystą nr KO1W/00035313/5. Dla przedmiotowej działki Gmina nie posiada miejscowego planu zagospodarowania przestrzennego. W studium uwarunkowań i kierunków zagospodarowania działka funkcjonuje jako łąka. Zgodnie z ewidencją prowadzoną przez Powiatowy Ośrodek Dokumentacji Geodezyjnej i Kartograficznej działka posiada klaso-użytek: RV. Cena wywoławcza: 1 500 zł (słownie: jeden tysiąc pięćset złotych)

Przetarg odbędzie się w dniu 15 czerwca 2022r o godz. 10.00 w siedzibie Urzędu Miejskiego w Mirosławcu przy ul. Wolności 37 – I piętro, sala nr 107.

Ogłoszenie o przetargu zostało wywieszane na tablicy ogłoszeń w Urzędzie Miejskim w Mirosławcu oraz opublikowane w Biuletynie Informacji Publicznej i na stronie www.miroslawiec.pl. Dodatkowe informacje: Urząd Miejski w Mirosławcu, ul. Wolności 37, pokój nr 5, tel. (67) 259 62 65.”

#### ADRES REDAKCJI

ul. Bankowa 2, 78-600 Wałcz

#### REDAKTOR NACZELNY

Piotr Kurzyńa

#### I ZESPÓŁ REDAGUJĄCY

Piotr, Wiesław, Marcin, Tomek, Natalia

#### KONTAKT:

e-mail: extrawalcz@gmail.com non stop

strona internetowa: www.extrawalcz.pl, non stop

Telefon: 67 387 42 43

Redakcja czynna od poniedziałku do piątku w godzinach od 9:00 do 13:00

#### WYDAWCA:

Agencja 3 Głowy Produkcyjny  
Piotr Kurzyńa

#### SKŁAD

www.studioextra.pl

#### DRUK:

PolskaPress

Redakcja nie ponosi odpowiedzialności za treść zamieszczanych reklam i ogłoszeń oraz zastrzega sobie prawo do redagowania i skracania nadesłanych tekstów. Listy nadesłane do redakcji są wyrazem opinii ich autorów. Redakcja nie zwraca materiałów niezamówionych.

GAZETA ZRZESZONA W

**PGW/M**

POWIAAT WALECKI

WYDAWCA: AGENCJA 3 GŁOWY

PROJEKT: PIOTR KURZYŃA

DRUK: POLSKA PRESS

WYDAWCA: AGENCJA 3 GŁOWY

PROJEKT: PIOTR KURZYŃA

DRUK: POLSKA PRESS

WYDAWCA: AGENCJA 3 GŁOWY

PROJEKT: PIOTR KURZYŃA

DRUK: POLSKA PRESS

WYDAWCA: AGENCJA 3 GŁOWY

PROJEKT: PIOTR KURZYŃA

DRUK: POLSKA PRESS

## Freedom

nieruchomości

Mieszkanie dwupoziomowe z lokalem usługowym, 184m<sup>2</sup>  
**320 000 zł**

Mieszkanie w centrum z pięknym widokiem na jezioro, 80m<sup>2</sup>  
**355 000 zł**

Dom blisko jeziora w malowniczej miejscowości, 185m<sup>2</sup>  
**565 000 zł**

Domy wolnostojące na obrzeżach miasta, 148 i 149m<sup>2</sup>  
**639 000 zł i 669 000 zł**

**884 80 50 18**

Biuro: ul. Bydgoska 21A/1  
78-600 Wałcz





# Rodzinny Dzień DZIECKA

## Walecz 29 maja

od 11.00 Warsztaty ekologiczne z ATF dla najmłodszych

11.00 „Yakari i wielka podróż” seans dla dzieci w Kinie Tęcza

11.00-14.00 Rejsy „DELFINEM”

12.00-18.00 Dmuchańce i Skakańce oraz inne atrakcje dla dzieci

14.00-18.00 Piknik ze sportami rakietowymi

16.00 „Wielkie rzeczy” spektakl integracyjny dla dzieci z Polski i Ukrainy

17.00-18.30 Rejsy Smoczymi Łodziami

na wszystkie wydarzenia wstęp wolny

# Rezerwacja Zamków dmuchanych

tel: 572 968 443



REGON 570212410  
NIP PL 7651004497

IMW INŻYNIERIA  
MASZYN WALECZ SP. Z O.O.

78-600 Walecz, ul. Ciasna 8-10  
tel. +48 67 387 52 82  
+48 67 387 52 83

INŻYNIERIA MASZYN WALECZ SP. Z O.O. od ponad 20 lat tworzy zespół ekspertów w zakresie technologii spawania i budowy maszyn w zakładzie w Waleczu.

Obecnie prowadzimy produkcję w zakładzie o powierzchni 6000 m<sup>2</sup> zatrudniającym 150 pracowników. Jesteśmy spółką zależną niemieckiej firmy Maschinenbau Bardowick GmbH i produkujemy stalowe elementy oraz podzespoły do wózków przemysłowych i systemów logistycznych dla znanych na rynku europejskim marek.

Aby wspomóc rozwój zakładu i zespół zarządzający poszukujemy

### Inżyniera ds. optymalizacji produkcji

z doświadczeniem w produkcji przemysłowej, branża metalowa.

Twój zakres obowiązków:

- Racjonalizacja i kontrola procesów produkcyjnych
- Monitorowanie i ciągłe doskonalenie zarządzania jakością
- Kontynuacja cyfryzacji procesów administracyjnych

Twój profil:

- Wykształcenie wyższe techniczne. Preferowane spawalnictwo, budowa maszyn, technologia wytwarzania lub porównywalne kwalifikacje
- Znajomość procesów zachodzących przy pracy w środowisku przemysłowym
- Samodzielny i zorganizowany sposób pracy
- Ukierunkowanie na zwiększenie wydajności i efektywności produkcji
- Znajomość nowoczesnych metod wytwarzania
- Umiejętność pracy z programami ERP
- Znajomość języka niemieckiego będzie dodatkowym atutem

Oferujemy:

- Stabilne zatrudnienie w oparciu o umowę o pracę
- Atrakcyjne warunki zarobkowe
- Stanowisko z dużą swobodą w organizacji zadań w doświadczonym zespole

Oczekujemy na Twoją aplikację, e-mailem do:

Pana Cezary Sudoł pod adresem [c.sudol@imwwalcz.pl](mailto:c.sudol@imwwalcz.pl)

Telefon komórkowy 731-733-746, lub

Pana Andrzej Wiśniewski ; [a.wisniewski@imwwalcz.pl](mailto:a.wisniewski@imwwalcz.pl)



## Oferta pracy

### Szwaczka / Tapicer Magazynier / Pakowacz mebli / Stolarz

Oferujemy :

- stabilne zatrudnienie
- wysokie zarobki
- miłą atmosferę pracy
- dojazd do pracy

Zapewniamy  
przyuczenie



Kontakt:

[maria@iliko.com.pl](mailto:maria@iliko.com.pl)

tel.: 67 259 10 13 / 539 913 632

[www.iliko.com.pl](http://www.iliko.com.pl)





Wałęckie  
Centrum Kultury

27 maja,  
godz. 19:30/  
DKF „Film balkonowy”  
/ WCK bilet 10 zł

29 maja,  
godz. 11:00/  
Rodzinny Dzień Dziec-  
ka – seans „Yakari i  
wielka podróż”  
/ WCKwstęp wolny

29 maja,  
godz. 16:00 /  
„WIELKIE RZECZY”/  
„ВЕЛИКИ РЕЧИ”  
– integracyjny mi-  
nispektakl dla dzieci  
/promenada przy  
j.Raduń  
wstęp wolny

8 czerwca,  
godz. 10:00/  
Powiatowy przegląd  
szkolnych zespołów  
tanecznych  
/ WCK wstęp wolny

12 czerwca,  
godz. 18:00/  
koncert Zubek Pentz  
Piazzolla Duo  
/ WCK bilet 30 zł  
(w przedsprzedaży 25 zł  
do 7.06.2022)

15 czerwca,  
godz. 19:00/  
Stand Up Comedy Kamil  
Ruciński  
„Uwaga na łosie”  
/ WCK bilet 50 zł

Centrum Informacji  
Turystycznej  
Tel.+48 512 207 877

- Uwaga  
w poniedziałki kino  
nieczynne
- Tanie czwartki! Bi-  
lety 14 zł

Kino Tęcza  
Tel. +48 517 486 010

# 500+ dla seniorów

## 500 plus dla seniorów! Co to za świadczenie? Kto może złożyć wniosek?

Świadczenie uzupełniające dla osób niezdolnych do samodzielnej egzystencji ze względu na ich stan zdrowia to tzw. 500+ dla seniora. Kto może ubiegać się o pieniądze i jakie warunki należy spełniać?

Jak informuje Ministerstwo Rodziny i Polityka Społecznej z tego rodzaju wsparcia skorzystało blisko 800 tysięcy osób. W większości z świadczenia korzystają osoby powyżej 75 roku życia.

Pieniądze wypłacane jest dożywotnio i trafiają do świadczeniobiorcy co miesiąc.

Kto może liczyć na to świadczenie?

Na dodatkowe świadczenie mogą liczyć osoby, które są obywatelami Polski lub innych państw z prawem pobytu lub stałego pobytu na terenie RP.

Nie mają ustalonego prawa np. do zasiłku stałego lub okresowego, ale są uprawnione do takiego świadczenia jak emerytura czy renta, które nie przekracza 1896,13 zł brutto.

Ponadto są niezdolne do samodzielnej egzystencji, a niezdolność ta została stwier-

dzona odpowiednim orzeczeniem (o całkowitej niezdolności do pracy i niezdolności do samodzielnej egzystencji, orzeczenie o niezdolności do samodzielnej egzystencji, orzeczenie o całkowitej niezdolności do pracy w gospodarstwie rolnym i niezdolności do samodzielnej egzystencji,

orzeczenie o całkowitej niezdolności do służby i niezdolności do samodzielnej egzystencji).

500 plus dla seniora. Gdzie złożyć wniosek?

Otrzymywanie tego świadczenia wymaga uprzedniego złożenia wniosku. Można go złożyć w Zakładzie Ubezpieczeń Społecznych lub drogą internetową. Do wniosku należy dołączyć dokumenty potwierdzające stan zdrowia.



REKLAMA

## SALON LAMP WAŁCZ



### NAJWIĘKSZA

EKSPOZYCJA W PROMIENIU 100KM

### NOWE KOLEKCJE 2022



ul. Kołobrzeska 8  
78-600 Wałcz  
Tel. 67 258 92 31

Godziny otwarcia  
pn - pt: 10<sup>00</sup>-18<sup>00</sup>  
sobota: 10<sup>00</sup>-14<sup>00</sup>

[www.salonlamp.eu](http://www.salonlamp.eu)





# Kulinarna przyjaźń

**14 maja na Wałęckiej Promenadzie odbył się POLSKO-UKRAIŃSKI PIKNIK SMAKÓW . Organizatorzy: OWES i Wałęckie Centrum Kultury**

**Impreza miała na celu zintegrowanie mieszkańców naszego terenu z ukraińskimi gośćmi przebywającymi na terenie regionu wałęckiego**

14 maja na Wałęckiej Promenadzie odbył się POLSKO-UKRAIŃSKI PIKNIK SMAKÓW . Organizatorzy: OWES i Wałęckie Centrum Kultury Impreza miała na celu zintegrowanie mieszkańców naszego terenu z ukraińskimi gośćmi przebywającymi na terenie regionu wałęckiego. W Pikniku oprócz zaproszonych Gości, którzy aktywnie włączyli się w przygotowania brały udział wałęckie stowarzyszenia: Polski Związek Emerytów, Rencistów i Inwalidów, Stowarzyszenie Przyjaciół Wody DRAKO, Stowarzyszenie Kobiet Ziemi Wałęckiej AMA-

ZONKA, Powiatowy Zakład Aktywności Zawodowej , Klub Współpracy Międzynarodowej w Wałczu , Stowarzyszenie Mieszkańców Osiedla Zatorze w Wałczu, Stowarzyszenie Kobiet Aktywnych i Twórczych EWA, SPÓŁDZIELNIA SOCJALNA WAŻKA, Stowarzyszenie Dzieci Niepełnosprawnych UŚMIECH, Warsztat Terapii Zajęciowej, Fundacja Planeta Kreatywna, Wałęckie Stowarzyszenie Klub Abstynentów KORONA , KGW Górnica, KGW DZIKOWIANKI Dzikowo

Oprócz pysznego poczęstunku (m in barszcz ukraiński, pielmieni, syrniki, pierogi, oraz polski bigos i grochówka

oraz mnóstwo ciast :) zadbało również o szereg imprez i atrakcji zarówno dla dzieci jak i dla dorosłych, były konkursy, karaoke i fantastyczne występy zespołu CHABRY, członków Świetlicy prowadzonej przez Fundację PLANETA KREATYWNA oraz występ taneczny naszego Gościa z Ukrainy- Valeria Tumenok.

Były również dmuchane zamki i inne atrakcje. Niestety pogo-



da nie pozwoliła Stowarzyszeniu DRAKO na pływanie chętnych smoczymi łodziami po jeziorze.

Dziękujemy burmistrzowi miasta Wałcz za umożliwienie przygotowania imprezy na Wałęckiej Promenadzie. Pragniemy podziękować również FHU ROKO Marek Majczyna ,PPHU DALMAR, Hurtowni KAROL, Hurtowni Owoców, Waqrzyw i art spożywczych Jan Kowalczyk oraz firmie UBOJNIA I MASARNIA Bogdan Czaban , za zrozumienie i bardzo dobrą współpracę przy organizowaniu imprezy.

Anna Kałamarz



## Czy myślałeś kiedyś o tym, aby wydać swoją książkę?

Pomożemy Ci.  
Jesteśmy po sąsiedzku  
- z Wałcza.

złożymy - wydrukujemy - pomożemy w promocji

studio  
reklamy **extra**

[www.studioextra.pl](http://www.studioextra.pl)  
[biuro@studioextra.pl](mailto:biuro@studioextra.pl)



# Budynki po SINO GALU. Przechodzą odrodzenie?

**Wiele osób pamięta jeszcze prężnie działający w Wałczu Zakład Inwalidów „Sinogal”. Po transformacji ustrojowej, budynki po zakładzie zmieniały właścicieli, były różne pomysły na zagospodarowanie. Teraz nowy właściciel zaczął inwestować w tym obszarze, aby stworzyć coś nowego i nietuzinkowego. Wywiad z Panem Pawłem Bieleniem przeprowadził Piotr Kurzyrna**

**P: W Wałczu krąży plotka że nowy właściciel wyburzy budynki Sinogalu i powstanie tam apartamentowiec jak wieża. Czy jest w tym ziarno prawdy?**

- Trochę mi to przypomina opowieść o tym że w Petersburgu rozdają za darmo samochody... (śmiech) A tak na serio to nie planujemy nic burzyć.

Kupiliśmy budynek w lutym i dopiero planujemy kolejne działania. Na pewno będziemy kontynuować wynajem lokali (z obecnymi i nowymi klientami). Chcielibyśmy też pozostać przy tej nazwie tego budynku bo dość mocno zakorzenił się w świadomości mieszkańców.

Obiekt składa się z dwóch części. Pierwszy bliżej wjazdu jest to budynek biurowo-usługowy i planujemy aby takim pozostał. Chcemy przeprowadzić modernizację budynku zaczynając od ocieplenia dachu a w dalszym etapie na ocieplić ściany i odnowić elewację. Będziemy również stopniowo podnosić standard lokali dostępnych do wynajmu.

**P: Czyli macie wolne pomieszczenia w tym budynku i planowany jest rozwój?**

- Tak, mamy jeszcze wolne lokale. Mamy tu sale które mogą być przeznaczone na lokale biurowe lub usługowe

we o powierzchni od kilku do kilkudziesięciu metrów. Mamy również wyposażone gabinety lekarskie czy rehabilitacyjne, które udostępniamy w elastyczny model na przykład na kilka godzin w miesiącu. Jest też sala szkoleniowa na wykłady czy naukę języków obcych która również jest dostępna w elastycznym układzie. Inna opcja to sala o powierzchni 60m2 z niezależnym wejściem, która idealnie nada się na usługi, handel lub zajęcia sportowe.

**P: Podobno są również garaże i pomieszczenia magazynowe do wynajęcia.**

- Tak, mamy dostępne duże, wolnostojące garaże do wynajęcia. Mamy też pomieszczenie magazynowe o powierzchni ok 180 m2 z własną rampą. Rozważamy utworzenie tam magazynku typu „self storage” gdzie użytkownicy mogliby wynająć mniejsze lub większe boksy (jak komórki lokatorskie). Musimy sprawdzić jakie byłoby zainteresowanie taką usługą. Jeżeli, któryś z czytelników byłby zainteresowany to zapraszamy do kontaktu.

**P: Ale do kompleksu budynków należy jeszcze ten, który stoi bardziej w głębi. Co z nim?**

- Budynek ten składa się z 3 bardzo wysokich kondygnacji. Na parterze urzęduje Spół-

dzielnia Inwalidów Sinogal a dwa górne piętra pozostają jeszcze niezagospodarowane. Każde z nich ma ok 500 m2, wysokość ponad 4,2 m i jest doskonale doświetlone. Niewielka ilość elementów konstrukcyjnych daje nam praktycznie dowolną możliwość aranżacji począwszy od podziału na mniejsze lokale a skończywszy na urządzeniu kręgielni czy dużej sali tanecznej, ogranicza nas tylko wyobraźnia.

**P: Macie już koncepcje jak**

budynku. Nie podjęliśmy jeszcze ostatecznej decyzji i jakby ktoś miał fajny pomysł na inne przeznaczenie, to jesteśmy otwarci na inne rozwiązania. Zachęcamy do kontaktu z nami - jesteśmy gotowi na różne modele współpracy - od prostego wynajmu do wspólnego biznesu.

**P: Dlaczego Sinogal to dobra miejsce na prowadzenie firmy?**

- Powodów jest kilka. Przede wszystkim świetna lokalizacja

**P: Staracie się wprowadzić innowacyjne rozwiązanie, bo zauważyłem instalację fotowoltaiczną, więc liczę że to nie koniec.**

- Nie tylko chodzi o innowacyjne rzeczy, ale o aspekt ekonomiczny, który był na pewno bardzo istotny przy podejmowaniu tej inwestycji. Ostatnie podwyżki energii elektrycznej są bardzo dotkliwe a dzięki instalacji będziemy mogli ograniczyć ich wpływ na nasz biznes. Ale bardzo ważny był



**zagospodarujecie ten potencjał? Możliwości jak widać są spore, ale proszę zdradzić, jakie pomysły już były rozważane.**

- Skłaniamy się w kierunku zrobienia tam mieszkań w klimacie loftowym. Wysokość pomieszczeń pozwala na organizację antresoli i zrobienie wyjątkowego klimatu oddającego industrialny charakter

w samym centrum Wałcza, z dogodnym dojazdem. Kolejnym jest bliskość urzędów (Urząd Skarbowy, ZUS, Starostwo). Nasi najemcy i ich klienci mogą korzystać z dużego parkingu. Plusem jest że budynek jest przystosowany dla osób niepełnosprawnych. No i jest możliwość adaptacji i dostosowania lokali pod klienta.

również aspekt ekologiczny. Dzięki naszej instalacji będziemy mogli zmniejszyć emisję CO2 o ponad 21 ton rocznie. Nie chcemy poprzestać tylko na tej inwestycji, będziemy szukać również innych działań dzięki którym zaoszczędzimy na złotówkach i CO2.

**Dziękuję za rozmowę**

Studio Extra Wałcz  
życzy każdej extra mamie  
dużo uśmiechu i extra  
cierpliwości!



„Jest jedna miłość, która nie liczy na wzajemność, nie szczędzi ofiar, płacze a przebacza, odepchnięta wraca – to miłość macierzyńska”.  
– Józef Ignacy Kraszewski



## Otwarcie punktu nadań i odbioru przesyłek epaka.pl w Wałczu, czyli nowa jakość przesyłek kurierskich

**Świętuj otwarcie punktu epaka.pl - wyślij paczkę i weź udział w konkursie!**

Dynamiczny wzrost usług kurierskich sprawia, że coraz dokładniej przyglądamy się kwotom jakie wydajemy na przesyłki. Potrzebne są nie tylko szybkie, ale i tanie rozwiązania. To właśnie oferuje epaka.pl - innowacyjna porównywarka ofert kurierskich. Na czym polegają usługi epaka.pl? W jaki sposób mogą z nich korzystać mieszkańcy Wałcza?

epaka.pl to innowacyjny koncept w branży logistycznej, który umożliwia łączenie potrzeb klientów z ofertą przewoźników. Działa na rynku już od 12 lat sukcesywnie zwiększając swobodę dostępu do usług kurierskich. epaka.pl oferuje profesjonalne usługi zarówno klientom indywidualnym, jak i biznesowym. Obecnie, na terenie Polski funkcjonuje ponad



300 stacjonarnych punktów nadań i odbioru przesyłek. Od niedawna taki punkt powstał również w Wałczu, dzięki czemu lokalna społeczność może liczyć na wsparcie w przypadku nadania czy odbioru paczek.

### epaka.pl Wałcz

Placówka zlokalizowana jest w pasażu handlowym Czerwona Torebka, ul. Gen. Andersa 9. epaka.pl Wałcz świadczy swoje usługi codziennie, tj. od poniedziałku do piątku, w godzinach 10-18. W ofercie znajdują się: przesyłki krajowe;

przesyłki zagraniczne; wysyłka kopert, paczek i palet; sprzedaż materiałów do pakowania.

### Czym wyróżniają się usługi epaka.pl?

epaka.pl to platforma wysyłkowa, która umożliwia wyszukiwanie ofert dostępnych przewoźników, porównanie ich między sobą oraz wybór najbardziej korzystnej opcji. Klienci mogą wybierać spośród oferty liderów branży (DHL, DPD, Fedex, InPost, GLS, UPS, Paczka Orlen), ale też mniejszych, lokalnych firm.

Oparcie konceptu epaka.pl na możliwości łączenia klientów z przewoźnikami przekłada się na konkurencyjne ceny. Klient ma możliwość wyboru tej oferty, która w zestawieniu z konkurencją okaże się najtańsza.

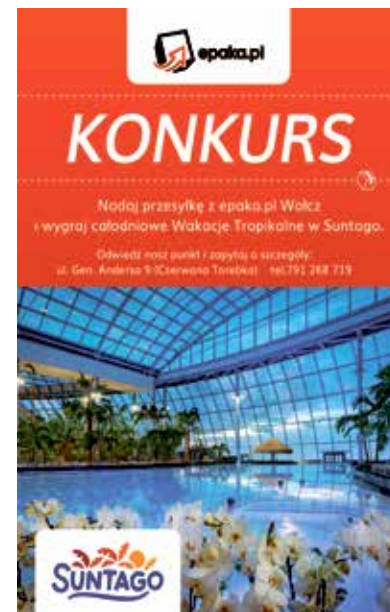
Atrakcyjne ceny to jeden, ale nie jedyny wyróżnik usług kurierskich epaka.pl. Firma stawia również na takie filary jak: kompleksowość oferty - klienci mogą realizować przesyłki we wszystkich formatach (od koperty po wielkogabarytowe palety) w kraju i zagranicą; błyskawiczna dostawa - możliwa nawet w ciągu 24h; bezpieczeństwo - epaka.pl obejmuje przesyłki gwarancją najwyższej jakości; budowanie pozytywnych doświadczeń klienta - proces realizacji przesyłek nie wymaga praktycznie żadnych formalności, a epaka.pl dodatkowo dzieli się z klientami wskazówkami jak bezpiecznie przygotowywać niestandardowe przesyłki.

### Jak skorzystać z usług epaka.pl Wałcz?

Z usług kurierskich można skorzystać Stacjonarnym punkcie nadań i odbioru epaka.pl Wałcz. Dla osób, które chcą załatwić sprawę bez wychodzenia z domu, dostępna jest też opcja

internetowa.

Klient poprzez stronę internetową epaka.pl Wałcz wypełnia formularz, podając dokładną wagę i wymiary paczki, wybiera przewoźnika według indywidualnych kryteriów (np. cena, czas dostawy) oraz wskazuje dogodnie miejsce przekazania przesyłki kurierowi (np. w domu lub w pracy).



## Uroczysta zbiórka

**Z okazji powiatowych obchodów Dnia Strażaka odbyła się uroczysta zbiórka podczas której nagrodzono wyróżniających się funkcjonariuszy. Komenda Powiatowa PSP otrzymała również**

**samochody pożarnicze ufundowane między innymi przez samorządy powiatu waleckiego.**

W uroczystości, która odbyła się 20 maja w terenie waleckiej komendy wzięli udział niemal wszyscy powiatowi samorzą-

dowcy. Przybył starosta Bogdan Wankiewicz, burmistrzowie Wałcza i Tuczna Maciej Żebrowski i Krzysztof Mikołajczyk, a także wójt gminy Wałcz Jan Matuszewski. Centralę reprezentował zachodniopomorski komendant wojewódzki PSP nadbrygadier Jarosław Tomczyk, przybył również do Wałcza prezes Zarządu WFOŚiGW w Szczecinie Marek

Subocz. Nie zabrakło emerytowanych funkcjonariuszy oraz duchowieństwa.

- Podczas zbiórki zostaną nagrodzeni wyróżniający się funkcjonariusze, chcemy również wprowadzić do pododdziału bojowego nowo pozyskany samochód - mówił komendant PSP w Wałczu brygadier Dariusz Lubianiec. - Jest to mikrobus, który zamieni wyeksploatowany inny egzemplarz. Będzie również okazją aby podziękować lokalnym władzom za wsparcie przy zakupach nowego sprzętu. Podziękujemy nie tylko za nowy

mikrobus lecz również za inne pojazdy, które otrzymaliśmy w ubiegłym roku. Ze względu na pandemię nie mogliśmy zrobić tego wcześniej więc dziś jest okazja. Cieszy również fakt, że pierwszą wizytę po generalskiej nominacji w Wałczu składa komendant wojewódzki. Widać, że nadbrygadier Jarosław Tomczyk dostrzega walecką komendę i docenia pracę jaką wykonujemy.

Podczas uroczystości wyróżniono prawie 40 funkcjonariuszy, przekazano i podziękowano za przekazany sprzęt, a komendant wojewódzki gratulował strażakom wyróżnień i dziękował samorządowcom za wsparcie.



piotr





# Zawód: spawaczka!

**Mogłoby się wydawać, że spawalnia to nie miejsce dla kobiety. Okazuje się jednak, że zawód spawacza kojarzony z ciężką fizyczną pracą i niesprzyjającymi warunkami to dziś już w dużej mierze tylko stereotyp. Zapraszamy na rozmowę z Agnieszką Ciepiałak, która na co dzień pracuje na stanowisku spawaczki w waleckiej firmie Eagle Sp. z o.o.**

**Dzień dobry Agnieszko. Spotykamy się dziś na nowej hali w firmie Eagle, gdzie od niedawna pracujesz na stanowisku spawaczki. Jesteś pierwszą kobietą w tym męskim zespole. Powiedz proszę jak Cię przyjęli?**

Tak, kobieta w zespole do którego trafiłam to nowość, natomiast muszę przyznać, że przyjęcie było bardzo sympatyczne i miłe. Mam fantastycznych kolegów w zespole. Od samego początku byli dla mnie uprzejmi i pomocni, a to jest naprawdę bardzo ważne. Także trafiłam świetnie!

**Dzielą się wiedzą?**

Nie ma z tym żadnego problemu. Bardzo chętnie dzielą się wiedzą. Ja mam w życiu takie podejście żeby skupiać się na pozytywach. W pracy spędzamy większość naszego dnia i dobrze jest dbać o przyjazną atmosferę. Trzeba lubić to, co się robi, a ja swoją pracę lubię i to bardzo. Lubie też pracę w tym zespole. Atmosfera na spawalni jest fantastyczna. Moim zdaniem mężczyźni są w ogóle dobrymi kompanami w pracy.

**Nie mogę nie zadać tego pytania. Skąd wziął się u Ciebie pomysł na podjęcie pracy akurat na tym stanowisku? Nie jest to przecież oczywisty wybór wśród kobiet.**

No tak, zgadza się, ale ja też chyba nigdy nie byłam do końca taką typową kobietą. Faktem jest, że lubię się umalować, założyć sukienkę i szpilki. Jak każda kobieta lubię ładnie wyglądać, ale chyba ta moja nietypowość wynikała z tego, że wychowywałam się w męskim otoczeniu. Na podwórku byłam oprócz mojej siostry jedyną dziewczyną. Rozpalałam ogniska, biegałam po dachach, po drzewach. We wczesnym dzieciństwie otarłam się też o militaria. Przez ponad 20 lat trenowałam boks, więc też raczej niestandardowo jak na dziewczynę. Jeździłam konno,

zahaczyłam też o karate. Nie były to zajęcia typowo kobiece. Koleżanki chodziły na tańce, czy gimnastykę, a ja się w tym nigdy nie czułam. Nawet jak chodziłam na siłownię to dziewczyny wybierały bieżnię, czy orbitrek, a ja dźwigałam sztangi. Pytałaś jednak o spawanie. Tak naprawdę wyszło to bardzo spontanicznie. Dotąd pracowałam głównie w handlu, ale zdarzyło się tak, że zostałam sama z dwójką dorasta-

jących dzieci. Zarobki w handlu nie były wystarczające, a chciałam utrzymać dotychczasowy poziom życia. Mam taką zwariowaną koleżankę Gosię, która już spawała i zachęciła mnie, abym spróbowała swoich sił. Zatrudniono mnie w firmie, w której pracowała i w ten sposób zaczęła się moja przygoda ze spawaniem. Ona co prawda nie pracuje już w zawodzie, a mnie dalej sprawia to dużą frajdę. Może zabrzmiało to dziwnie, ale fajnie jest patrzeć jak stal się topi. Myślę o tym w ten sposób, że robię coś, co zostanie po mnie na bardzo długi czas, mimo tego, że nie będzie tam mojego imienia i nazwiska. Nie będę ukrywać,

**To ciekawe, że sam proces spawania i bycie w nim sprawia ci tyle radości.**

Tak, to jest coś, co daje dużo frajdy. Chociaż tutaj, w Eagle te spawy nie są może tak „spektakularne”, bo są dość krótkie, ale fajnie kiedy coś tworzę i od razu widzę efekt swojej pracy.

**Co było dla Ciebie największym wyzwaniem przygotowując się do nowego zawodu?**

Myślę, że na początku sam fakt, że jest to praca fizycznie

nicznym. Wszystkie wymiary muszą się zgadzać. Właśnie rysunek techniczny był dla mnie sporym wyzwaniem, bo ostatnią styczność miałam z nim wiele lat temu, w pierwszej klasie technikum. Chyba dopiero niedawno poczułam się w tym pewnie.

**Wspomniałaś o fizycznym aspekcie tej pracy.**

Tak, oczywiście. Spawanie to fizyczna praca, jednak spawanie tutaj, w Eagle jest zupełnie inne. Naprawdę nie jest ciężkie fizycznie. Ja po pracy przychodzę do domu z uśmiechem, a nie przemęczona. Robię obiad, wychodzę z dziećmi na spacer, robię zakupy. Mam czas wolny dla siebie i energię, aby przyjemnie go spędzić. Praca nie ma przecież pozwalać na egzystowanie, a na życie. Ja w swoim imieniu chciałabym bardzo zaprosić kobiety do naszego

zawodu. Wszystkie wymiary muszą się zgadzać. Właśnie rysunek techniczny był dla mnie sporym wyzwaniem, bo ostatnią styczność miałam z nim wiele lat temu, w pierwszej klasie technikum. Chyba dopiero niedawno poczułam się w tym pewnie.

**Znajdujemy się co prawda na nowo powstałej, pięknej hali, jednak to wciąż raczej męskie środowisko. Jak odnajdujesz się w tym świecie?**

Odpowiadając na Twoje pytanie pozwolę sobie zacząć od hali, która bardzo mnie zaskoczyła. Jest to bardzo czyste i nowoczesne miejsce z doprowadzonymi rekuperacjami. To bardzo ważne dla spawaczy, ponieważ dzięki temu zanieczyszczone powietrze jest wymieniane na świeże. Co do tego jak się odnajduję w tym świecie. Dla mnie to normalne, naturalne środowisko. Jasne, jestem jeszcze troszkę nieśmielona, bo z natury jestem raczej nieśmiała i działam, w swojej bezpiecznej przestrzeni, ale i tak czuję się już bardzo swobodnie.

**Pracujecie w systemie zmianowym?**

Tak, pierwsza zmiana trwa od 6 do 14, a druga zmiana od 14 do 22. Fakt, trzeba wczesnie wstać, ale za to kończąc pracę o 14, mogę bez problemu załatwić sprawy urzędowe. Chociaż nawet te drugie zmiany, dla większości pewnie mniej atrakcyjne niosą ze sobą wiele możliwości. Przykładowo w ciągu dnia, kiedy jest mniej ludzi w mieście, można podjechać na zakupy. Uwaga oczywiście wtedy na to, aby nie przyjechać do pracy zmęczona, więc raczej ciężkie treningi siłowe odpadają (śmiejch).

**Jak oceniasz warunki pracy w Eagle? Wiem, że poszukujecie wciąż nowych osób do zespołu. Polecilibyś innym, aby zaaplikowali na stanowisko spawaczki/spawacza?**

Tak, jak wspomniałam wcześniej pracujemy na nowoczesnej hali, wyposażonej w rekuperację, odpylacze. Naprawdę mam poczucie, że dba się tutaj o bezpieczeństwo i zdrowie pracownika. Mamy nowe sprzęty, stoły. To z czym tu się spotkałam, to fakt, że spawalnię sprząta się codziennie, dzięki czemu wygląda jakby cały czas była nowa.



dość ciężka. Pracując w poprzednim zakładzie, zrezygnowałam chociażby z aktywności fizycznej. Teraz jednak pracując w Eagle odkrywam ten zawód na nowo. Fizycznej pracy jest dużo mniej.

zespołu! Fajnie byłoby mieć w pracy więcej kobiet.

**„Może zabrzmiało to dziwnie, ale fajnie jest patrzeć jak stal się topi”**

Mój pracodawca ceni sobie jakość, więc muszę odpowiednio przemyśleć jak wykonać daną rzecz, aby była jak najlepsza. Opiaram się na rysunku tech-

**Wspomniałaś, że praca spawaczki tutaj w Eagle łączy ze sobą dwa aspekty, fizyczny i umysłowy - wymaga skupienia, umiejętności czytania rysunku technicznego. Jak do tego podchodzisz?**

Myślę, że każda praca, która daje możliwość rozwoju na jakimkolwiek poziomie, buduje nas jako człowieka. Jest to bardzo motywujące. Nie wyobrażam sobie pracy, w której zupełnie nie muszę myśleć i działać jak automat. Tutaj mogę wykorzystać swoją kreatywność, ale też poprawić chociażby swoją matematykę. Ta praca to nie tylko przyło-



Dostajemy nowy sprzęt, nie używany. Oczywiście standardowo otrzymujemy przyłbice, maski. Uwierz mi, że ja wchodzę do pracy czysta i wychodzę prawie nie ubrudzona. To dużo mówi o warunkach, w których pracujemy. Bez dwóch zdań poleciłabym tę pracę. Zachęcam też kobiety. Co roku firma organizuje wszystkim Paniom wyjazd z okazji Dnia Kobiet. W tym roku damska część zespołu spędziła weekend w jednym z najlepszych hoteli w Sopocie. Mamy dofinansowanie do karty multisport, ubezpieczenie grupowe, bezpłatne lekcje języka angielskiego. Firma w nas inwestuje, myślę, że też dzięki temu ludzie chętnie i z większą przyjemnością przychodzą do pracy. Z resztą widać to po tym chociażby jak pracownicy, którzy są tutaj już kilka lat, wypowiadają się na temat firmy, co mówią, a proszę mi wierzyć mówią bardzo dobrze i to chyba jest najlepsza rekomendacja.

#### Czy to prawda, że chcielibyście w zespole mieć więcej kobiet?

Tak. Wiem, że do naszego zespołu poszukiwane są kobiety, jak najbardziej. Wiesz, to, że ja łamię pewien stereotyp w tej firmie to jedno, ale sądzę, że feminizacja stanowisk pracy to dziś już coś normalnego. Mamy kobiety, które jeżdżą na ciężarówkach. Ostatnio widziałam reklamę kursu na lakiernika samochodowego, gdzie szkoliła się dziewczyna. Kobiety wstępują do armii. Coraz więcej z nas zajmuje stanowiska dyrektorskie, czy zasiada w Zarządach firm. Z resztą przykładów nie trzeba szukać daleko. W Eagle, członkinią Zarządu jest kobieta.

#### Jak myślisz z czego to może wynikać, że firmy coraz częściej i chętniej zatrudniają kobiety na te stereotypowo męskie stanowiska?

Wydaje mi się, że wynika to z tego, że większość z nas jest

matkami i z reguły to my prowadzimy domy, więc siłą rzeczy organizację i logistykę mamy opanowaną do perfekcji. Na pewno jesteśmy sumienne, zaangażowane i dokładne, a w pracy spawaczki precyzja ma ogromne znaczenie. Raz miałam taką sytuację, że podszedł do mnie Szef Produkcji i mówi: Pierwszy raz widzę, żeby ktoś do tego detalu używał kątownika. Byłam zaskoczona, bo dla mnie to są oczywiste rzeczy. W ogóle myślę, że rynek pracy otwiera się na kobiety z uwagą na to chociażby, że mężczyźni po prostu zaczyna brakować w zawodach takich jak spawacz. Według mnie kobiety coraz częściej będą zajmować takie stanowiska. Dla wielu jest to szansa na wskoczenie na zupełnie nowy poziom zarobków, tak było w moim przypadku. Trzeba dać sobie szansę i chcieć o siebie zawalczyć, a często nie mamy odwagi, żeby wyjść ze swojej strefy komfortu, choć przecież zawsze jest dobry czas na zmiany. Nie bójmy się ich!

#### Bierzcie pod uwagę również osoby bez uprawnień i doświadczenia oferując pełen pakiet szkoleń i pomoc w zdobyciu kwalifikacji. Co doradziłybyście osobom, które zastanawiają się nad rozpoczęciem swojej przygody ze spawaniem?

To, że firma oferuje takie możliwości w praktyce oznacza, że daje szansę na zmiany. Rzadko można spotkać się z takim podejściem. Ja też zaczynając swoją przygodę ze spawaniem uczyłam się od zera. Byłam kompletnie zielona. Dziś potrafię troszkę więcej, ale uczymy się przecież całe życie. Ja ze swojej perspektywy, każdemu kto nie czuje się dobrze w swoim zawodzie, czy w swojej pracy, powiedziałabym aby nie bali się dokonywania wyborów i znaleźli w sobie troszkę odwagi i chęci, a zobaczą, że można zmienić swoje życie na lepsze.



# Za brak zgłoszenia grozi Ci kara.

## Do 30 czerwca 2022 r. każdy właściciel lub zarządca budynku zobowiązany jest złożyć deklarację o sposobie jego ogrzewania

Do Centralnej Ewidencji Emisyjności Budynków (CEEB). Do tej pory w Wałczu baza została wypełniona w blisko 40%. Kogo dotyczą przepisy i w jaki sposób można złożyć deklarację do CEEB?

### Co ten wynikający z ustawy o termomodernizacji obowiązków oznacza dla mieszkańców Wałcza?

Każde znajdujące się w lokalu, budynku, hali urządzenie grzewcze o mocy mniejszej niż 1 MW musi być zgłoszone do bazy CEEB, a są nimi:

miejaska sieć ciepłownicza / ciepło systemowe / lokalna sieć ciepłownicza,

kocioł na paliwo stałe z ręcznym podawaniem paliwa / zasypowy,

kocioł na paliwo stałe z automatycznym podawaniem paliwa / z podajnikiem,

kominek / koza / ogrzewacz powietrza na paliwo stałe,

piec kaflowy na paliwo stałe,

trzon kuchenny / piecokuchnia / kuchnia węglowa,

kocioł gazowy / bojler gazowy / podgrzewacz gazowy, przepływowy/ kominek gazowy,

kocioł olejowy,

pompa ciepła,

ogrzewanie elektryczne / bojler elektryczny,

kolektory słoneczne do ciepłej wody użytkowej lub z funkcją wspomagania ogrzewania.

W Wałczu na ponad 2,8 tys. punktów adresowych objętych obowiązkiem ewidencyjnym CEEB, złożono co najmniej jedną deklarację dla blisko 1,1 tys z tych punktów. Stanowi to ok. 40

% wypełnienia bazy CEEB, co w skali województwa Zachodniopomorskiego plasuje Wałcz na 45 miejscu.

### Kto jest zobowiązany do złożenia deklaracji

budynek jednorodzinny - obowiązek wypełnienia deklaracji spoczywa na właścicielu budynku;

budynek wielorodzinny - obowiązek wypełnienia deklaracji spoczywa na właścicielu lub podmiocie zarządzającym budynkiem (wspólnota mieszkaniowa, spółdzielnia mieszkaniowa, podmiot administrujący);

każdy inny budynek niemieszkalny (np. biuro, garaż, szklarnia, lokale handlowo-usługowe) - ich właściciel lub zarządca zobowiązany jest do wypełnienia deklaracji.

### Jak i gdzie składać deklarację?

online - bezpośrednio wprowadzając dane do bazy CEEB poprzez e-formularz;

w formie papierowej - wypełniając formularz i dostarczając go do właściwego dla lokalizacji budynku urzędu gminy - tj. dla budynków położonych w granicy administracyjnych gminy miejskiej jest to Urząd Miasta Wałcz:

Formularz A - budynki i lokale mieszkalne

Formularz B - budynki i lokale niemieszkalne

Właścicielem bazy CEEB jest Główny Urząd Nadzoru Budow-

lanego i to ten urząd udziela szczegółowych informacji. Naszą rolą jest zebranie deklaracji w formie papierowej i wprowadzenie ich do bazy CEEB, prowadzonej przez Główny Urząd Nadzoru Budowlanego.

Deklarację w formie papierowej można składać:

składając w Kancelarii ogólnej (pok. Nr 7) Urzędu Miasta Wałcz,

wysyłając na adres: Urząd Miejski Wałcz, Plac Wolności 1, 78-600 Wałcz, a mieszkańcy spoza miasta stosownie w punktach w swoich gminach.

Deklaracja zawiera m.in. informacje, dotyczące adresu nieruchomości, danych osobowych właściciela oraz liczby i rodzaju zainstalowanych i eksploatowanych w obrębie nieruchomości źródeł ciepła.

### Terminy złożenia deklaracji do CEEB

Terminy zgłoszenia eksploatowanych źródeł ciepła i źródeł spalania paliw:

30 czerwca 2022 r. - dla budynków, które już istnieją, oddanych do użytku do 30 czerwca 2021 r.;

14 dni - od uruchomienia nowego źródła ciepła lub spalania paliw, po 1 lipca 2021 r.

### Pamiętajmy! Złożenie deklaracji jest obowiązkowe.

Za niezłożenie deklaracji w terminie, będzie grozić kara grzywny.

Źródło : <https://www.walcz.pl/>





# EXTRA ROZRYWKA



## z kapelusza Janusza...

- Tatusiu, czy zdajesz sobie sprawę, że mama jest lepszym kierowcą niż ty?

- Chyba żartujesz?  
- Uwierz mi. Sam tłumaczyłeś, że przy zaciągniętym hamulcu ręcznym, samochód nie ruszy z miejsca, a mama wczoraj przejechała prawie 15 kilometrów!.

\*\*\*

Jeden przedszkolak mówi do drugiego:

- U mnie modlimy się przed każdym posiłkiem.  
- U mnie nie. Moja mama bardzo dobrze gotuje..

\*\*\*

Koleś postanowił się żenić, idzie rozmawiać ze swoją matką:

- Mamo, zakochałem się i będę się żenił, ona też mnie kocha i będzie nam wspaniale.

- Eh, no dobrze, ale muszę ją poznać.

- To ja ją przyprowadzę, ale przyprowadzę też dwie inne koleżanki a ty zgadniesz, która jest moją wybranką.

- Niech i tak będzie. Następnego dnia typ przyprowadza trzy laski. Dziewczyny siadają na kanapie, naprzeciw nich staje mama kolesia, przypatruje się chwilę  
- To ta ruda pośrodku.

- Dokładnie. Skąd wiedziałas?

- Bo już mnie wku...!

\*\*\*

Katachetka prowadzi lekcję religii w klasie:

- Opowiedzcie, dzieci, jak sobie wyobrażacie Matkę Boską?

- Dziewczynki opowiadają, że jest to śliczna paniąka w błękitnej, długiej sukni, czysta, skromna, w wianuszkach na głowie. Wstaje Jasio i przedstawia swoją wersję:

- Matka Boska to jest niezła cizia - twarz jak tapeta, gorsecik, mini spódniczka, szpilki, cyc prawie na wierzchu.

- Jasiu, na Boga, skąd Ci to przyszło do głowy?

- Bo wczoraj jak przechodziłem koło kościoła, to wychodziła stamtąd taka laska, a ksiądz szeptał za nią: "Matko Boska, żeby Cię tu nikt nie zobaczył!"

\*\*\*

Jasiu widzi jak mama nakłada maseczkę na twarz i pyta:

- Mamusiu, po co to nakładasz?

- Żeby ładnie wyglądać. Po godzinie widzi że mama zmywa maseczkę.

- I co, rezygnujesz?

## z kalendarza

**26 maja** - Dzień matki

**27 maja** - Dzień Samorządu Terytorialnego

**28 maja** - w 1975 roku Sejm PRL uchwalił ustawę o dwustopniowym podziale administracyjnym. Zlikwidowano powiaty i utworzono 49 województw

**31 maja** - Światowy Dzień Rozwoju Kulturalnego, Światowy Dzień Bez Papierosa

**1 czerwca** - Międzynarodowy Dzień Dziecka

**2 czerwca** - Dzień bez krawata

**4 czerwca** - w 1652 roku Powstanie Chmielnickiego: drugi dzień mordu na około 3,5 tys. polskich jeńców pojmanych po bitwie pod Batohem.

**8 czerwca** - Światowy Dzień Oceanów

**14 czerwca** - Światowy Dzień Krwiodawcy

**16 czerwca** - Boże Ciało, Międzynarodowy Dzień Pomocy Dzieciom Afrykańskim

**20 czerwca** - Światowy Dzień Uchodźcy

**21 czerwca** - Pierwszy Dzień Lata - najdłuższy dzień roku, Dzień Przedsiębiorcy

## ciekawostki i porady

Czy wiesz, że...

Dzień Matki pierwszy raz obchodzono w Polsce w 1914 roku w Krakowie. Jako jedyni obchodzimy go 26 maja.

Czy wiesz, że...

Dzień Matki ma początek w czasach starożytnych. Narodził się prawdopodobnie w Grecji i w Rzymie. W starożytności ogromnym kultem otaczano boginie-matki, które symbolizowały płodność.

Czy wiesz, że...

Natomiast w krajach dawnej Jugosławii obowiązuje w święto mam tak zwane „łóżkowe więzienie”. Oczywiście przebywa w nim mama. Dopóki nie da dzieciom słodczy musi wypoczywać w łóżku, a one zastępują ją w codziennych obowiązkach. Zapewne wiele polskich mam chętnie przyjęłoby ten zwyczaj

czy wiesz, że...

Rekordzistką pod względem liczny urodzonych dzieci jest rosyjska chłopka, Fiodorowa Wasilijewa, która w latach 1725 - 1765 urodziła 69 żywych dzieci. Była ona w ciąży 27 razy i wszystkie były mnogie. 16 razy urodziła bliźniaki, siedem razy trojaczki, czworaczki natomiast cztery razy. Ze wszystkich dzieci, dwójka zmarła.

czy wiesz, że...

Z Badania przeprowadzone przez chilijskich naukowców wynika, że kobiety potrafią utrzymać coś w tajemnicy średnio przez okres 47 godzin i 15 minut. Po tym czasie zazwyczaj dzielą się informacjami z przyjaciółką, partnerem, bądź matką

czy wiesz, że...

Kobiety mrugają dwukrotnie szybciej, niż mężczyźni i uśmiechają się nawet 62 razy dziennie, podczas gdy mężczyźni robią to zaledwie średnio 8 razy

## KOSZYK



Krzysztof Kowalewicz

## KOSZ INFLACYJNY



KK 2022

		5				4	1
	7	8				6	3
					5		9
1	5		6	7		2	
			5	9			
	4		1	2		3	6
	2		4				
3		7				8	1
5		4				2	



# Pomocna „Ważka” rozpędza się.

**Spółdzielnia socjalna „Ważka”, weszła z mocnym przytupem na rynek wałęckich usług. Główna działalność, to usługi opiekuńcze dla osób starszych, wypożyczanie sprzętu rehabilitacyjnego oraz usługi sprzątające. Prezesem spółdzielni jest Barbara Radkiewicz i z nią rozmawia Piotr Kurzyna**

## Skąd pomysł na spółdzielnię socjalną „Ważka”?

To nie był mój pomysł, ale mogę powiedzieć, że trafiony jest w dziesiątkę. Pomysłodawcą była Fundacja Nauka dla Środowiska, która zaproponowała taką formę trzem stowarzyszeniom. Ustalony został zakres zadań i pozostało tylko znalezienie ludzi do zrealizowania pomysłu.

## Czyli założycielami są 3 stowarzyszenia?

Dokładnie tak, jest to spółdzielnia osób prawnych założona przez 3 stowarzyszenia. Jesienią 2021 roku została podjęta decyzja przez Stowarzyszenie „Idea”, Stowarzyszenie „Młodzi Wałcza” i Stowarzyszenie „Kot”. Później zaczęło się poszukiwanie prezesa i było kilku kandydatów, ale ostatecznie zostałam wybrana moja kandydatura. Dlatego dziękuję za zaufanie i robię wszystko, co w mojej mocy, aby Spółdzielnia działała jak najlepiej. W tym roku, dokładnie 4 stycznia otrzymaliśmy wpis do KRS i oficjalnie rozpoczęliśmy działalność „Ważki”

## Mieliście to szczęście, że zdobyliście na start dofinansowanie.

Tak. Jeszcze jesienią trwały prace nad złożeniem dużego projektu SZOWES, Rejon Szczecinecki Na początku stycznia w ramach konkursu, wpłynęły zgłoszenia ze spółdzielni socjalnych znajdujących się w obszarze działania SZOWES. Na 7 spółdzielni z tego regionu otrzymaliśmy największą punktację i jako jedynie otrzymaliśmy 100% dofinansowania (198 000zł). Te pieniądze przeznaczone zostały na stworzenie 9 miejsc pracy. Dodatkowo otrzymaliśmy 54 000 złotych pomostówki na wsparcie działalności. To bardzo duża pomoc, którą otrzymaliśmy na samym początku. Mieliśmy, to dobrze zaplanowane już na starcie i konsekwentnie realizowaliśmy. Najwięcej środków przeznaczono na zakup samochodu dostaw-



czego i łóżek rehabilitacyjnych, wózków inwalidzkich, chodzików, i wiele innego sprzętu, który dziś można wypożyczać. To był bardzo dobry zaszczyk na start, gdzie zakupiliśmy narzędzia pracy, bez których działalność nie byłaby tak prężna.

## Jaki właściwie jest zakres waszych usług?

To są głównie usługi opiekuńcze dla starszych i chorych osób. Wypożyczamy sprzęt rehabilitacyjny. Sprzątamy nagrobki na zlecenie, wykonujemy ogólne zadania sprzątające. Oprócz 9 zatrudnionych osób, mamy także osoby współpracujące, czyli nasz zespół rozrósł się do ponad 20 osób. Wygraliśmy ostatnio choćby przetarg na sprzątanie klatek w Spółdzielni Mieszkaniowej, dzięki czemu możemy lepiej zagospodarować czas dla naszych współpracowników. Poszerzamy usługi, bo mamy wykwalifikowaną kadrę, a jeszcze chcemy mieć większy nacisk na doskonalenie i szkolenie. Jako spółdzielnia, wynagrodzenie musimy wypracować sami.

**Zauważyłem, że wiecie gdzie szukać możliwości na zmniejszenie kosztów.**

Oj tak. Zależy nam, aby pracownicy mieli wypłaty na czas i szukamy wciąż możliwości jak najlepszej rentowności. Przy okazji dziękuję Pani Dyrektor Powiatowego Urzędu Pracy, która pomogła nam uzyskać refundację na składki ZUS za 3 miesiące. Jednak ważne, jest, aby wiedzieć gdzie szukać.

**Z którymi usługami się doskonale w pasowaliście w rynek?** Posiadamy 12 łóżek specjalistycznych i wszystkie są wynajęte i chcemy zakupić kolejne bo zainteresowanie jest naprawdę duże,

## Czy z doświadczenia, które dziedziny są do zagospodarowania?

Oczywiście usługi opiekuńcze, to coś nad czym się skupiamy bardzo mocno, bo społeczeństwo niestety nam się starzeje. Świadomość ludzi też się zmienia i chcemy bardziej dbać o starsze osoby, a gdy młodzi pracują w innym mieście, to najlepszym rozwiązaniem jest wspieranie się pomocą takich podmiotów jak nasz. Mocno się reklamujemy, aby dotrzeć do jak największej ilości osób. Nasze plakaty wiszą na klatkach w WSM i w TBS, a także na przystankach autobusowych..

ki i to też jest nasza najmocniejsza reklama. Bardzo mocno dziękuję, bo są naprawdę świetnymi pracownikami i nie boję się tego powiedzieć.

## A jakie napotykać trudności?

Oczywiście, że zawsze są jakieś trudności. Największym problemem jest szara strefa, z którą nigdy nie wygramu cenowo, bo my zatrudniamy ludzi legalnie i musimy odprowadzać wszystkie składki i podatki. Ale nie wyobrażam sobie, abyśmy działali inaczej

## Plany na przyszły rok?

Wciąż się rozwijać i udoskonalać kadrę. Chcemy aby marka była znana z usług na najwyższym poziomie.

## Ważka, to dlatego, że ma się kojarzyć z Wałczem?

Być może tak (uśmiech), na pewno chcemy działać mocno lokalnie w Wałczu, ale ważka, to bardzo piękny owad, który zachowuje niesamowitą równowagę i mam nadzieję, że tak będzie działała nasza spółdzielnia. **Tego Wam życzymy , dzie-**

Mocno działa system poleceń. Mamy świetne Panie opiekun-

PUDEŁKA Z KARTONU  
POD INDYWIDUALNE  
ZAMÓWIENIA



Zapytaj się nas o wycenę indywidualną, realizujemy także mniejsze nakłady  
kontakt: [biuro@studioextra.pl](mailto:biuro@studioextra.pl),  
telefon: +48 608 631 285



## Warto przeczytać - KSIĄŻKOWE RECENZJE

### YIN JIANLING - MILION KOLEJNYCH DNI

Literatura z krajów azjatyckich, coraz częściej zaczyna gościć w naszych domach. Zapewne bierze się to z otwartości na poznawanie kultur i możliwość szybkiego podróżowania. Jednak jest coś, co jest w każdym kraju takie samo. Uczucie i emocje. Jeśli poszukujecie mądrą książkę dla młodzieży, która ma swoje przesłanie i łatwo się czyta, to ta propozycja może być doskonała. Tym bardziej, że zbliżający się Dzień Dziecka, ta pozycja może być świetnym prezentem, który przyniesie wiele korzyści. Autorka Yin Jianling, to ceniona w Chinach pisarka powieści młodzieżowych. Wieokrotnie nagradzana za swoją twórczość

W książce opisana jest rodzina Hai Sewei, która przybywa do pięknej Tajlandii, widok malowniczych krajobrazów, a zwłaszcza spektakularnego i nieustannie zmieniającego się morza, sprawia, że zapominają o wszystkich troskach, i są po prostu szczęśliwi. To szczęście nie trwało jednak długo, gdyż ogromna fala w mgnieniu oka porwała tatę Hai Sewei. Jej matka przeżywa niewyobrażalny ból i rozpacz, zmuszając się do bycia silną dla córki. Podczas tych trudnych chwil Hai Sewei

spotyka rówieśnika, Cui Minglianga, kolegę z klasy o skomplikowanej własnej historii. Jest biedny, pochodzi z trudnego środowiska, doświadczył w życiu wiele zła, ale mimo wszystko prowadzi niesamowicie słoneczne życie. Potrafi dbać o innych, jest pracowity, wyrozumiały i optymistyczny.

Dzięki tej przyjaźni Hai Sewei zaakceptowała fakt, że jej ojciec odszedł na zawsze. Zaczęła się intensywniej uczyć i opiekować chorą matką. Stała się bardzo pomocna dla przyjaciół, nauczyła się uważnie słuchać tego, co inni mają do powiedzenia. Ponieważ wie, że musi cenić to, co ma dzisiaj, aby mogła być lepiej przygotowana na jutro.

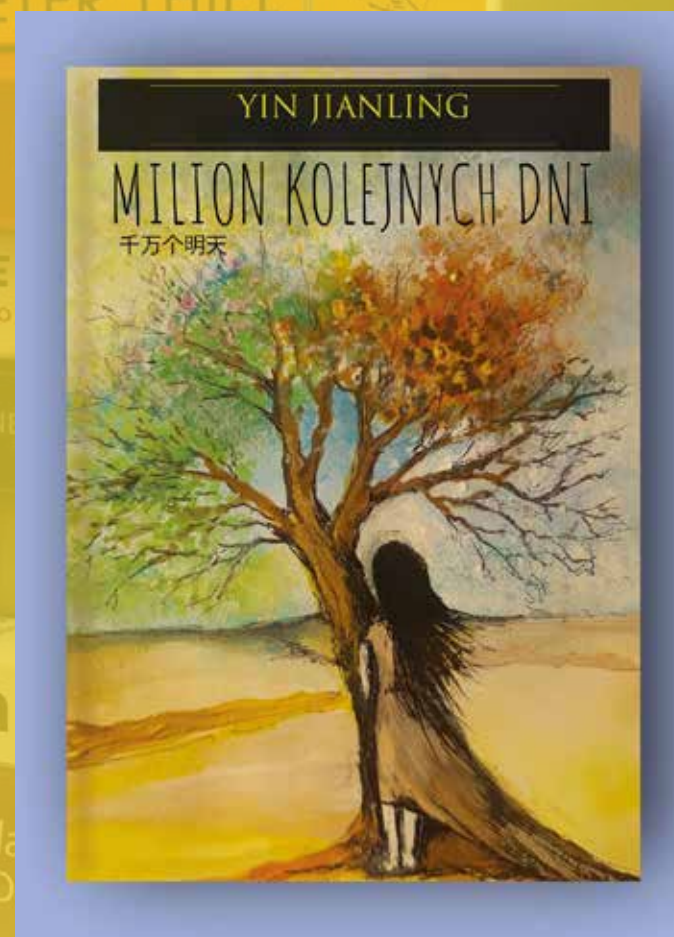
Gatunek - powieść dla młodzieży

Format - A5/ oprawa miękka

Ilość stron - 198+4

**CENA - 39.00zł**

na stronie [www.sklep.studioextra.pl](http://www.sklep.studioextra.pl)  
rabat 50% przy wpisaniu hasła „Extra”



WAŁECKIE CENTRUM KULTURY  
ZAPRASZA NA



KONCERT  
ZUBEK  
PENTZ  
DUO  
PIAZZOLLA

WAŁECKIE  
CENTRUM  
KULTURY

NIEDZIELA  
12 CZERWCA 2022  
GODZ. 18.00

BILETY - 30 ZŁ dostępne na [biletyna.pl](http://biletyna.pl) i w kasie WCK





**EXtrawalcz**

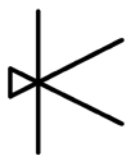
**NAJLEPSZE MIEJSCE  
NA REKLAMĘ  
TWOJEJ FIRMY**

**WWW.EXTRAWALCZ.PL**  
**EXTRAWALCZ@GMAIL.COM**

**TEL. 67 387 42 43**  
**UL. BANKOWA 2**

REPERTUAR

maj / czerwiec 2022

KINO  
TĘCZAWALECKIE  
CENTRUM  
KULTURY

517 486 010

20.05 - 2.06

17.00 - DOKTOR STRANGE  
W MULTIWERSUM OBŁĘDU - USA/140'/12

28.05 - 2.06

19.30 - NIEZNOŚNY CIĘŻAR  
WIELKIEGO TALENTU - USA/123'/12

3 - 9.06

17.00 - SONIC - USA/123'/7  
19.30 - KSIĄŻĘ - UK/96'/12

10 - 16.06

17.00 - BOSCY - ESP/114'/15  
19.30 - INFINITY STORM - AU/PL/ 98'/15

17 - 23.06

17.00, 19.30 - TOP GUN:  
MAVERICK - USA/131'/12

24 - 29.06

17.00 - JEŹYK I PRZYJACIELE - GER/90'/BO  
19.30 - MEN - GB/100'/15

bilet normalny - 19 zł    bilet ulgowy - 16 zł    tanie czwartki: bilet normalny 17 zł, ulgowy 14 zł    12,15.06 oraz w poniedziałki kino nieczynne    bilety na biletyna.pl i w kasie WCK

## PRAWNIK RADZI

## Nie kupuj nieruchomości w worku

**Przy zakupie nieruchomości należy zawsze sprawdzać uważnie dane nieruchomości zawarte w księdze wieczystej - to oczywiste. Jest to istotne tym bardziej, że gdy nabędziemy nieruchomość zajętą w postępowaniu egzekucyjnym, wówczas egzekucja będzie toczyć się nadal.**

### Zajęcie a sprzedaż

Do kwestii sprzedaży (ogólnie rozporządzenia) nieruchomości po jej zajęciu w egzekucji odnosi się art. 930 Kodeksu postępowania cywilnego. Kodeks wskazuje jednoznacznie, że rozporządzenie nieruchomości po jej zajęciu nie ma wpływu na dalsze postępowanie. Nabywca może uczestniczyć w postępowaniu w charakterze dłużnika. W każdym razie czynności egzekucyjne są ważne tak w stosunku do dłużnika, jak i w stosunku do nabywcy. Jeżeli nato-

miast chodzi o przedmioty podlegające zajęciu razem z nieruchomością, to próba rozporządzenia nimi po zajęciu będzie nieważna. Ustawodawca odnosi się również surowo do próby obciążania nieruchomości (w celu uniknięcia pozornego obciążania) i wpisywania hipotek i tak obciążenie nieruchomości przez dłużnika po jej zajęciu oraz rozporządzenie opróżnionym miejscem hipotecznym są nieważne. W razie wpisania hipoteki przymusowej po zajęciu nieruchomości zabezpieczona nią wierzytelność

nie korzysta z pierwszeństwa zaspokojenia przewidzianego dla należności zabezpieczonych hipotecznie. Co więcej również oddanie zajętej nieruchomości w użyczenie, leasing, najem lub dzierżawę jest bezskuteczne wobec nabywcy nieruchomości w egzekucji.

### Co z tego wynika?

Jak lepiej rozumieć powyższy przepis wytlumaczył w wyroku z dnia 5 kwietnia 2018r. Sąd Apelacyjny w Gdańsku (sygn. akt V ACa 435/17) wyjaśniając, że w myśl art.

930 § 1 k.p.c. rozporządzenie nieruchomością po jej zajęciu nie ma wpływu na dalsze postępowanie, zaś nabywca może uczestniczyć w postępowaniu w charakterze dłużnika. Wynika stąd, że dla biegu egzekucji i możliwości skutecznego jej zakończenia, przez zaspokojenie wierzyciela egzekwującego, nie ma znaczenia fakt zbycia zajętej nieruchomości. Na potrzeby postępowania egzekucyjnego przyjmuje się bowiem istnienie swoistej fikcji prawnej nieistnienia zbycia nieruchomości skutkującego możliwością prowadzenia z niej egzekucji aż do skutecznego jej zakończenia, pomimo że stała się własnością innej osoby. Skoro jest tak, że zbycie nieruchomości w trakcie toczącej się egzekucji nie ma wpływu na możliwość dalszego jej prowadzenia, fakt ten (zbycie nieruchomości) nie oddziałuje negatywnie na sytuację prawną wierzyciela egzekwującego.

### Uważajmy na umowy przedwstępne

Pamiętać też musimy, że ograniczenia wynikające z art. 930 k.p.c. będą odnosić się również do umów przedwstępnych, które będziemy realizować w wyniku wyroku sądowego. Sąd Najwyższy w orzeczeniu z dnia 29 września 2017 r., sygn. akt V CSK 2/17 potwierdził, że rozporządzenie nieruchomością po jej zajęciu obejmuje również nabycie prawa własności nieruchomości na mocy wyroku zastępującego oświadczenia woli stron o przeniesieniu własności nieruchomości, które powinny być złożone w wykonaniu umowy przedwstępnej, zawartej przed wszczęciem egzekucji

radca prawny  
Piotr Machyński  
biuro@radcapm.pl



# PARK LINOWY



sezon 2022

[www.rudnicapark.pl](http://www.rudnicapark.pl)

jeden z największych  
w Polsce

10 tras, 1700 m długości,  
ponad 100 przeszkód!

