

Extrawalczą.PL

nr 413 rok VIII, 15 października 2020 r.

Walcz ♦ Człopa ♦ Tuczo ♦ Mirosławiec

Co z obwodnicą?

Nie ma chyba wśród mieszkańców Walcza takiej osoby, która nie jest zainteresowana postępem prac na obwodnicy i nie chce znać terminu oddania inwestycji do użytku. Dostajemy w tej sprawie od mieszkańców wiele pytań. Zapytaliśmy więc u źródła, czy będzie przejezdna jeszcze w tym roku.

Natężenie ruchu kołowego w mieście rośnie, przejechanie przez Walcz w godzinach szczytu staje się wyczerpującym, wymaga cierpliwości i opanowania. A kiedy w piątek kończy się praca w jednostkach wojskowych, lepiej zostać w domu i zakupy lub wyjazd zaplanować na późniejszą godzinę.

Prace na obwodnicy trwają pełną parą. Plan zakłada, że zakończą się jeszcze w tym roku i miasto wreszcie odetchnie.

- Chcemy, aby na obwodnicę można było wjechać pod koniec tego roku - mówi kierownik projektu Daniel Garusiński. - Robimy wszystko, aby tak się stało, choć pojawiają się problemy. Ponadto poprzedni wykonawca zostawił nam niestety trochę niespodzianek. Tak na 100 sto procent nie mogę zagwarantować, że realizację inwestycji zakończymy w 2020 roku, lecz usilnie do tego dążymy.

Nasi Czytelnicy pytają o drogi, jakie powstają obok istniejących, np. przy ulicy Kołobrzeskiej i likwidację przystanku w okolicach osiedla Maje Marzenie.

- Biegnąca równoległe do ulicy Kołobrzeskiej droga jest drogą dojazdową, wykorzystywaną obecnie przez budowniczych obwodnicy - wyjaśnia D. Garusiński. - Po zakończeniu prac tego typu drogi: przy ulicy Kołobrzeskiej czy też w okolicach cmentarza

na Chrzastkowie o nawierzchni bitumicznej, czy wysypane tłuczniem pozostaną i samorząd będzie mógł je przedłużyć na swoje tereny. Natomiast przystanek w okolicach Maja Marzenia został zlikwidowany, lecz w niewielkiej odległości od jego dawnej lokalizacji powstały dwie zatoki przystankowe po obu stronach drogi, tak więc z umiejscowieniem nowych przystanków nie będzie problemów. Pozostaje tylko wykonanie chodnika.

piotr



Droga równoległa do ulicy Kołobrzeskiej, która powstała na potrzeby budowy, zostanie przekazana miastu i będzie mogła zostać przedłużona.



Obwodnica w okolicach Kołatnika nabiera realnych kształtów - fot. profil Obwodnica Walcza, Facebook.

REKLAMA



Gabinet psychoterapeutyczny

Joanna Baj-Skierkowska

Tel. 692 423 833



733 13 2222

ul. Kilińszczaków 1-3/4
78-600 Walczpon. - pt. 9⁰⁰ - 17⁰⁰
sob. 9⁰⁰ - 13⁰⁰badanie@emoptyk.pl
/EMOPTYK

CZYSZCZENIE
TAPICERKI
SAMOCHODOWEJ
Dywanów
Wykładzin

Walcz, Wojska Polskiego 50
tel. 518 245 080

MOBILNY SERWIS 24h
ZAKUWANIE
I DORABIANIE WEŻY
HYDRAULICZNYCH

600 429 858



Coś tu k... nie gra

Kiedy piszę ten felieton, czekam na teleporadę i myślę sobie, że właściwie to jestem zadowolona z takiej formy kontaktu z lekarzem. Nie muszę tracić połowy dnia na dojazd do Szczecina, żeby poznać wyniki moich badań i dowiedzieć się, co mogę zrobić, żeby nie dostać raka albo żeby wykryć go w takim stadium, żeby zdążyć go zabić, zanim on zabije mnie.

Myślę, że mogę być w większości, bo osłuchać kaszlącego dziecka przez telefon się jednak nie da, nie da się też przeprowadzić całej masy innych procedur. Przez epidemię wszystko stanęło

na głowie i niestety nic nie wskazuje na to, żeby miało się to w najbliższym czasie zmienić. Rząd radzi sobie z sytuacją różnie. Na początku popełniono wiele błędów, które da się jednak wyłumaczyć tym, że sytuacja wszystkich zaskoczyła: nie było sprzętu, środków ochrony, testów, laboratoriów, procedur, wszyscy działali po omacku. Minęło jednak ponad pół roku i ciągle mam wrażenie, że nikt nad tym nie panuje. Liczba przypadków lawinowo rośnie, w szpitalach zaczyna brakować tzw. miejsc covidowych, karetki z pacjentami godzinami stoją na podjazdach szpitali. W tym samym czasie były minister zdrowia zdrowieje z COVID-19 po jednym dniu, przyszły minister edukacji odwiedza babcię w szpitalu, chociaż odwiedziny są zabronione (pomijam fakt, że u większości tego towarzystwa wykrywa się potem zakażenie) i zwykli śmiertelnicy wstępu do szpitali nie mają. Matki wcześniaków na przykład nie widzą swoich dzieci miesiącami, co jest nawet nie skandalem, a zbrodnią. Najważniejsze osoby w państwie są przyłapywane na lekceważeniu

zaleceń, które zresztą bywają nielogiczne i wzajemnie się wykluczają. Prawnicy wskazują, że przepisy dotyczące nowych obostrzeń są prawnym buble. Krótko mówiąc, mamy w Polsce przykład połączenia muzyki klasycznej z prostytutką - coś tu k... nie gra.

W ostatnim czasie obserwuję wysyp koronasceptyków, także wśród moich znajomych. Mówią, że im się nie chce w to wszystko wierzyć, bo skoro Trump dowiecjuje z choroby, Szumowski najpierw zabrania wychodzić z domu, potem sam jedzie na wakacje do Hiszpanii, gdzie szaleje epidemia, a potem zdrowieje następnego dnia, skoro politycy sami nie przestrzegają przepisów, które uchwalają, to jak my mamy w to wierzyć i dlaczego mamy się do tych przepisów stosować? Słuszne pytanie, ale mamy rząd... jaki mamy, dlatego sami musimy zatroszczyć się o innych i o siebie.

Skoro większość lekarzy, wirusologów i epidemiologów mówi, że aby zminimalizować ryzyko zakażenia, wystarczy przestrzegać trzech zasad: dystansu, de-

zynfekcji oraz zasłaniania nosa i ust, to ja im wierzę. Nie jest to ani przesadnie kłopotliwe, ani też w żaden sposób nie ogranicza mojej wolności, co niektórzy próbują mi wmówić. To są zresztą ci sami ludzie, którzy milczeli, kiedy PiS robił zamach na Konstytucję, sądownictwo i prawa kobiet.

Zastanawia mnie, co jeszcze powoduje, że liczba koronasceptyków rośnie. Bo to nie tylko przecież zachowanie polityków i niedoskonałe prawo. To moim zdaniem także braki w wykształceniu. Posłuchę się najbardziej jaskrawym przykładem. Mój kolega z podstawówki, Piotrek, codziennie udostępnia kilka postów na temat „plandemii”, niestnienia wirusów i szkodliwości noszenia maseczek. Swoją drogą to też ciekawe, bo twierdzi, że bakterie, wirusy i inne drobnoustroje nie istnieją, z drugiej upiera się, że od noszenia maseczki można dostać zapalenia płuc albo grzybicy. Skoro drobnoustrojów nie ma, co te schorzenia wywołuje?! Piotrek nie wie, ale za to udostępnia posty (sam ma kłopot z wyrażaniem myśli) o utracie wolności, twierdzi, że maseczki

to wstęp do większej kontroli nad ludźmi, którzy w kolejnych krokach zostaną zmuszeni do szczepień i oczywiście zostaną za pomocą tych szczepień zaczipowani, etc. Piotrek, na miłość boską, jesteś pakowaczem, skończyłeś szkołę tylko dlatego, że wszyscy nauczyciele chcieli się ciebie pozbyć. Mogę się założyć, że w życiu nie przeczytałeś żadnej książki, inaczej nie pisałbyś: „Włóczmyślenie”, „Jestem wolny i śfiadomy, nie załorzę kagańdza”. Idę o zakład, że nigdy nie byłeś w teatrze, na wystawie, koncercie, nie masz (i nigdy nie miałeś) nic ciekawego do powiedzenia. Kogo może interesować twoje życie? Po co ktoś ma cię szpiegować? Piotrze, masz telefon, który śledzi każdy twój ruch, a informacje na temat ważnych wydarzeń w twoim życiu („Dźśaj poszło śedem Kóflowyh”) sam dobrowolnie wrzucasz na Facebooka.

Dobra, Piotrek, muszę kończyć, dzwonią ze Szczecina. Trzymaj się, do usłyszenia.

**Zuzanna
Błaszczyk-Koniecko**

700 łóżek covidowych na Pomorzu Zachodnim

Wojewoda zachodniopomorski Tomasz Hinc zdecydował o podwojeniu łóżek dla pacjentów z podejrzeniem lub stwierdzonym zakażeniem COVID-19. Powołany został również zespół pod przewodnictwem konsultanta ds. chorób zakaźnych prof. Miłosza Parczewskiego, który ma za zadanie koordynowanie działań związanych z obsadą kadry medycznej w leczeniu pacjentów zakażonych koronawirusem.

Decyzje wojewody zakładają podwojenie liczby łóżek w szpitalach pierwszego i drugiego poziomu. W każdym szpitalu pierwszego poziomu (czyli takim, do którego mogą trafić pacjenci z podejrzeniem COVID-19), poleceniem wojewody liczba łóżek zwiększyła się z dwóch do czterech, poza SPSK1, w którym będzie 10 miejsc). Dodatkowo wojewoda wydał rekomendacje dotyczące podwojenia liczby łóżek covidowych z 2 do 4 w każdym szpitalu innym, niż samodzielne publiczne zakłady opieki zdrowotnej. Zgodnie z decyzją wojewody Szpital Wojskowy w Wałczu zostanie szpital

drugiego poziomu - liczba miejsc dla pacjentów z koronawirusem wzrosnie tam do 20.

Polecenie podwojenia liczby łóżek wojewoda wydał również dwóm szpitalom drugiego poziomu, czyli Szpitalowi Wojewódzkiemu przy ul. Arkońskiej w Szczecinie (zwiększenie ze 141 do 282 łóżek) oraz Szpitalowi Wojewódzkiemu w Koszalinie (z 14 do 28).

Łączna ilość łóżek na terenie województwa zachodniopomorskiego dla pacjentów z podejrzeniem COVID-19 i potwierdzonym COVID-19 po decyzjach wojewody to 106 łóżek w szpi-



talach pierwszego poziomu oraz 607 łóżek w szpitalach drugiego poziomu oraz w zakresie specjalistycznym. W sumie to 713 łóżek.

- Podwojenie liczby łóżek covidowych to odpowiedź na zaobserwowaną od początku października zwiększoną liczbę zachorowań na koronawirusa w województwie - mówi wojewoda zachodniopomorski Tomasz Hinc. - Zwiększona liczba miejsc w szpitalach

drugiego poziomu będzie wymagać z czasem również odpowiedniej ilości kadry medycznej, dlatego w najbliższych dniach Wojewódzki Zespół Zarządzania Kryzysowego, jeśli zajdzie taka potrzeba epidemiczna, będzie podejmował decyzje o kierowaniu dodatkowego personelu medycznego do miejsc leczenia pacjentów z potwierdzonym koronawirusem.

W skład Wojewódzkiego Zespołu

Zarządzania Kryzysowego wojewoda powołał nowe osoby, które pod przewodnictwem konsultanta wojewódzkiego ds. chorób zakaźnych prof. Miłosza Parczewskiego, będą wypracowywać nowe plany reorganizacji kadr medycznych w związku ze zwiększaniem się liczby osób chorych na koronawirusa.

**Centrum prasowe
województwa**

ADRES REDAKCJI
ul. Bankowa 2, 78-600 Wałcz
REDAKTOR NACZELNY
Zuzanna Błaszczyk-Koniecko
I ZESPÓŁ REDAGUJĄCY

KONTAKT:
e-mail: extrawalcz@gmail.com
strona internetowa: www.extrawalcz.pl
Telefon: 67 387 42 43
Redakcja czynna od poniedziałku do piątku w godzinach od 9:00 do 15:00

WYDAWCA:
Agencja 3 Głowy Produkcjy
KIEROWNIK REDAKCJI
Aleksandra Kisielewska-Walukiewicz

SZEF ZESPOŁU GRAFICZNEGO
Herman Aligator
ZESPÓŁ GRAFICZNY
Grosza daj Wiedźminowi!,
Aleksandra Kisielewska-Walukiewicz
MÓZG CAŁEJ OPERACJI
Piotr Kurzyrna

DRUK:
Drukarnia AGORA S.A.
Redakcja nie ponosi odpowiedzialności za treść zamieszczanych reklam i ogłoszeń oraz zastrzega sobie prawo do redagowania i skracania nadesłanych tekstów. Listy nadsyłane do redakcji są wyrazem opinii ich autorów. Redakcja nie zwraca materiałów niezamówionych.

GAZETA ZRZESZONA W
PGW/M

REKLAMA

Śzczygłowscy

Bizuteria złota i srebrna
Zegarki
ul. Kilińszczaków 5
czynne: 10:00 - 18:00

Ruszyły kontrole

W sobotę 10 października weszły w życie obostrzenia związane ze znacznym przyrostem tempa zachorowań na SARS-CoV-2 w Polsce, co wiąże się z obowiązkiem zasłaniania ust i nosa w przestrzeni publicznej. W poniedziałek rano mundurowi ruszyli na kontrole ulic Wałcza, żeby sprawdzić, jak wygląda realizacja tego obowiązku w praktyce.



Rozporządzenie Rady Ministrów w sprawie ustanowienia określonych ograniczeń, nakazów i zakazów w związku z wystąpieniem stanu epidemii stanowi reakcję władz państwowych na znaczne zwiększenie tempa przyrostu zachorowań na SARS-CoV-2 w Polsce. W trosce o życie i zdrowie mieszkańców wałęccy policjanci czuwają nad przestrzeganiem zasad i zdecydowanie reagują na ich łamanie. Każdy, kto wychodzi z domu, musi zakryć te części twarzy. Na ulicach całego kraju, w tym również na terenie powiatu wałęckiego ruszyły wzmożone kontrole. Mundurowi sprawdzają przede wszystkim czy obowiązek zakrywania ust i nosa, zarówno w przestrzeni zamkniętej, tj. w sklepach jak i otwartej tak, na przykład na ulicach jest przestrzegany. Obecny przyrost liczny zachorowań powinien dać nam wszystkim do myślenia. Wśród wałczan daje się zauważyć dużą dyscyplinę, rozsądek i społeczną odpowiedzialność wobec

obowiązujących obostrzeń.

Zasłanianie ust i nosa w miejscach publicznych
Obowiązek dotyczy: noszenia maseczek lub innego rodzaju zasłaniania ust i nosa w przestrzeni publicznej. Na czym polega? Usta i nos musisz zasłonić w przestrzeni zamkniętej - np. w sklepach, w komunikacji zbiorowej, a także w przestrzeni otwartej - na ulicy, na bulwarach, na cmentarzach.
Usta i nos trzeba obowiązkowo zasłaniać m.in.: na ulicy, na drogach i placach, na terenie cmentarzy, promenad, bulwarów, miejsc postoju pojazdów, parkingów leśnych, w autobusie, tramwaju i pociągu, w samochodzie osobowym, jeśli jedziesz z kimś, z kim nie mieszkasz na co dzień, w sklepie, galerii handlowej, banku, na targu i na poczcie, w kinie i teatrze, u lekarza, w przychodni, w szpitalu, salonie masażu i tatuażu, w kościele

i szkole, na uczelni w urzędzie (jeśli idziesz załatwić tam jakąś sprawę) i innych budynkach użyteczności publicznej.

Gdzie nie trzeba zasłaniać ust i nosa? W lesie, parku, w zieleńcach, ogrodach botanicznych, ogrodach przyrodniczych, w ogródkach działkowych i na plaży.

Ważne! Z obowiązku zakrywania ust i nosa są zwolnione jedynie osoby posiadające zaświadczenie lekarskie lub dokument potwierdzający: całościowe zaburzenia rozwoju, zaburzenia psychiczne, niepełnosprawność intelektualną w stopniu umiarkowanym, znacznym lub głębokim, trudności w samodzielnym odkryciu lub zakryciu ust lub nosa.

Pamiętajmy, przepisy obowiązują nas wszystkich i to od naszego odpowiedzialnego zachowania zależy zdrowie każdego z nas. Weźmy odpowiedzialność za siebie i swoich najbliższych!

asp. Beata Budzyń

studio reklamy **extra**

Agencja reklamowa

- Projekty
- Wizytówki
- Wizualizacje
- Kalendarze
- Banery
- Plakaty
- Ulotki
- Gadżety

Wydawnictwo

Skład i druk

- Czasopism
- Książek
- Katalogów



Ul. Bankowa 2 | www.studioextra.pl
tel. 67 387 42 43 | biuro@studioextra.pl

Przepraszam Panią Izabelę Smętkiewicz za to, że w dniu 16 sierpnia 2018 roku, w Czołpie znieważyliśmy ją w miejscu jej zamieszkania. Zobowiązuje się również nie używać wobec Pani Izabeli Smętkiewicz słów obraźliwych w przyszłości.

Beata Leniak



TBS spółka z o.o. w Wałczu informuje, że w dniu 02.11.2020r. o godz. 9⁰⁰ odbędzie się przetarg na najem lokalu użytkowego usytuowanego przy ulicy Woj. Pol.8-10/I.u. nr 2U w Wałczu, szczegóły na tablicy ogłoszeń w Urzędzie Miasta Wałcza, w siedzibie spółki przy ul. Budowlanych 9/2 w Wałczu i na stronie internetowej www.tbswalcz.pl



Budmet

okna i drzwi

OKNA • DRZWI • ROLETY



Ponzo



EI30
EI60

Wałcz, ul. Kołobrzeska 37, tel. 67 258 34 24, 605 548 500

e-mail: biuro@pw-budmet.pl
www.pw-budmet.pl

Ogłoszenia drobne

-- PRACA --

- Poszukuję pracy jako sprzątaczką pomieszczeń mieszkalnych oraz biurowych lub opieka nad dzieckiem.
Tel. 884 342 644
- Zatrudnię emeryta budowlańca.
Tel. 508 493 588 lub 501 122 557
- Praca dla fryzjerki w Kyritz (miasto partnerskie Wałcz)
Tel. 608 413 695
- Przyjmę do pracy w barze
Tel. 505 010 339

-- LOKALE, NIERUCHOMOŚCI --

- Sprzedam mieszkanie bezczynszowe w Wałczu na ul.1-go Maja, pow. 57m², I piętro, ogrzewanie gazowe.
Tel. 609 185 124
- Sprzedam działkę budowlaną 521m² + działkę ogrodniczą 2900m². Nowe Morzyce.
Tel. 693 424 150
- Sprzedam lub wynajmę lokal użytkowy w Wałczu. Powierznia 30m². Dobra lokalizacja.
Tel. 500 081 681
- Wynajmę lub sprzedam:
-Sklep w Wałczu o pow. 300 m² (aktualnie sklep meblowy)
-2 hale magazynowe w Kołatniku (pow. 400 m² każda)
-działkę budowlaną ok. 1500 m² z budynkiem gospodarczym, uzbrojoną w Chudym (woda, energia elek., instal. gazowa).
Tel. 602 497 237
- Oferuje do wynajęcia pomieszczenie biurowe 14m² - pomieszczenie idealnie nadające się na biuro (posiada wszystkie media).Warunki najmu do uzgodnienia. tel. kont.67 258 44 35
- Sprzedam działki budowlane w Kłęboczu, blisko rzeki.
Tel. 882 418 294
- Kupię lub wynajmę mieszkanie na parterze, najchętniej na Dolnym Mieście.
Tel. 603 849 249
- Sprzedam mieszkanie na Dolnym Mieście, trzecie piętro, 3 pokoje, 2 balkony.
Tel. 603 849 249
- Sprzedam działkę budowlaną 1585m. z warunkami do zabudowy, wjazd z drogi asfaltowej w Przybkwie gmina Wałcz.
Tel. +44 786 424 74 19
- Sprzedam dom w Wałczu.
Tel. 604 927 771
- Sprzedam mieszkanie bezczynszowe 74,82m plus garaż blaszany w Wałczu.
Tel. 603 576 812
- MAZURY. Domek nad jeziorem Tajty, k. Giżycka. Posesja ogrodzona. Wypoczynek dla rodziny.
Tel. 517 116 217
- Do wynajęcia garaż na Dolnym Mieście.
Tel. 662 717 466
- Kupię mieszkanie w bloku. Może być do remontu. Gotówka.
Tel. 609 002 462

- Do wynajęcia mieszkanie w Wałczu dwupokojowe w dobrym stanie od zaraz.
Tel. 695 576 198
- Sprzedam dom blisko jeziora w Wałczu.
Tel. 604 927 771
- Pokój do wynajęcia.
Tel. 888 108 966
- Do wynajęcia mieszkanie na 1-go Maja 54m², czynsz wynajmu 1000 zł oraz dodatkowe opłaty(czynsz za lokal 170 zł plus media)
Tel. 692 354 427
- Do wynajęcia mieszkanie na os. 1000-lecia 2D, 34m², czynsz najmu 800 zł oraz dodatkowe opłaty (czynsz lokalu wraz z CO 190 zł plus media)
tel. 692 354 427
- Pokój do wynajęcia.
Tel. 601 259 606
- Wynajmę dużą kawalerkę na Zatorzu.
Tel. 661 696 549
- Sprzedam mieszkanie w Wałczu na osiedlu Kościuszki, 47 m², 3 pokoje, 4 piętro.
Tel. 500 866 933
- Sprzedam mieszkanie bezczynszowe w Wałczu na 1go Maja o pow. 57m², I piętro, ogrzewanie gazowe.
Tel. 609 185 124

-- RÓŻNE --

- Przewóz osób busem. Kraj, zagranica. Mówię biegle po j. Niemieckim.
Tel. 724 649 303
- Usługi remontowo-budowlane. Szpachlowanie, wykończenia wnętrz.
Tel. 883 510 741
- Usługi remontowo-budowlane. Wykończenia wnętrz. Malowanie, kafelki, ogrzewanie podłogowe, zabudowy, karton-gips, kostka brukowa, szpachlowanie, elewacja. Zadzwoń i umów się na wycenę.
Tel. 795 177 634
- Sprzedam wózek inwalidzki elektryczny.
Tel. 661 116 521
- Sprzedam mleko, śmietanę, ser i jajka z własnej hodowli.
Tel. 693 424 150
- Sprzedam Opel Insignia Sports Tourer. 2015 r. Poj. Silnika 1956, Diesel, moc silnika-143. przebieg 110 tys., Automat, biały kolor.
Tel. 691 793 005
- Remonty i wykończenia wnętrz.
Tel. 504 160 153
- Ekonomiczne elektryczne ogrzewanie dla nowo budowanych lub remontowanych lokali. Każde pomieszczenie ze sterownikami, produkcja prądu z paneli fotowoltaicznych. Usługa kompleksowa wraz z pełną dokumentacją.
Tel. 533 626 165
- Oddam, trzymiesięczne kotki w dobre ręce.
Tel. 602 187 624
- Mercedes 124, 1990r. Sprzedam.
Tel. 604 927 771

Praca w Holandii

Poszukuję pracowników sektora ogrodniczego-rolnego, pracowników sortowni i innych miejsc zatrudnienia wg aktualnych ofert.
Stawka od 10 euro/godzina.

Rekrutacja i informacje: Biuro w Wałczu, Kościuszki 12A, tel. 672584108, 603122111, preferowany kontakt osobisty z ważnym dokumentem tożsamości.
Aktualne oferty na www.posrednictwoholandia.pl/lic.4933/



PRACA

Agencja 3 Głowy Prodakszyn, poszukuje do wydawnictwa i agencji reklamowej **StudioExtra** - człowieka, dla którego ponadprzeciętne wyzwania nie są problemem. Potrafi przeciwstawić się złym mocom i działać dla dobra lokalnych przedsiębiorców. Zostań naszym bohaterem, bądź **ExtraMenem**.

EXTRAMEN (Przedstawiciel Handlowy)

Obowiązki:

- współpraca z przedsiębiorcami, utrzymywanie stałego kontaktu,
- ofertowanie materiałów wspierających biznes (materiałów poligraficznych, reklamowych, materiałów biurowych znakowanych logotypami firmy)
- koordynacja pracy pomiędzy grafikiem a klientem,
- koordynacja rozliczeń finansowych,
- raportowanie działań i osiągnięć.

Wymagania:

- komunikatywność i miłą prezencją,
- umiejętności aktywnej sprzedaży,
- prawo jazdy kat. B

Nie musisz mieć mega doświadczenia, ale chęć działania i skuteczność sprawi, że będzie wszystko **Extra**

Oferty proszę wysyłać na adres biuro@studioextra.pl

Burmistrz Miasta Wałcz informuje, że w dniach 9 i 15 października 2020 r. na tablicy ogłoszeń w Urzędzie Miasta Wałcz przy Placu Wolności nr 1 oraz w Biuletynie Informacji Publicznej (BIP) na stronie internetowej Urzędu Miasta Wałcz, wywieszono wykazy nieruchomości przeznaczonych do zbycia i wydzierżawienia.

Skład węgla

Wałcz ul. Bydgoska 86

Godziny otwarcia:

pn-pt: 7.00-17.00 sob: 7.00-13.00

tel. 515 107 867

Do
25 km
DOWÓZ
GRATIS

NOWE NIŻSZE CENY

Węgiel luzem

- orzech - 750 zł (26 MJ)
- kostka - 800 zł (26 MJ)
- ekogroszek - 750 zł (26 MJ)
- ekogroszek premium - 900 zł (28 MJ)
- groszek - 700 zł (26 MJ)
- orzech premium - 900 zł (28 MJ)

Węgiel workowany

- orzech - 22 zł/worek
- ekogroszek - 22 zł/worek

Sprzedaj piasku i żwiru w hurtowych ilościach

HURT DETAL

www.skladwegla.biz

AUTORYZOWANY DEALER POLSKIEJ GRUPY GÓRNICZEJ

Ogłoszenia drobne: 99 gr za słowo

REKLAMA



Waleckie Towarzystwo Przewozowe

Grzegorz Lasocki

zatrudni

KIEROWCĘ AUTOBUSU, KAT. D.

Wymagania: aktualne uprawnienia do przewozu osób, karta kierowcy.

Tel. 512 029 635

Wójt Gminy Wałcz informuje, że zostały wywieszane na tablicy ogłoszeń Urzędu Gminy Wałcz oraz na stronie BIP Gminy Wałcz wykazy oraz ogłoszenia nieruchomości przeznaczonych do zbycia, najmu i dzierżawy.

Autobusy pod kontrolą

W ostatni piątek policjanci ruchu drogowego z Wałcza wspólnie z funkcjonariuszami Inspekcji Transportu Drogowego kontrolowali kierowców autobusów. Badana jest trzeźwość kierowcy, stan techniczny pojazdów, wymagana dokumentacja i uprawnienia.

- Współpraca policjantów drogowki z Inspekcją Transportu Drogowego to nie pierwsze działania obu służb. Akcje mają jeden wspólny cel, którym jest bezpieczeństwo na drodze i bezpieczeństwo osób podróżujących - informuje rzecznik prasowy KPP w Wałczu asp. Beata Budzyń.

Akcja rozpoczęła się o godzinie 7.00, już o 10.00 funkcjonariusze zatrzymali dwa dowody rejestracyjne: za pękniętą przednią szybę i niesprawne światła stop. Kontrole będą powtarzane i kontynuowane przez cały rok.

Oprac. z



Interwencja za interwencją

W związku z silnym wiatrem strażacy z Komendy Powiatowej Państwowej Straży Pożarnej w Wałczu oraz ochotnicy tylko do godz. 11.00 14 października interweniowali 6 razy. Wszystkie działania polegały na usunięciu z dróg powalonych drzew. Druhowie z OSP w Tucznie dwa razy interweniowali na drodze Tuczo - Miłogoszcz, ich koledzy z Człopy usuwali drzewo z drogi krajowej nr 22 w okolicy Nałęcza, z kolei strażacy z KP PSP również na drodze krajowej nr 22 w okolicach Prusinówka usunęli dwa drzewa. Do niebezpiecznego zdarzenia doszło między Lubnem a Dębołęką, gdzie drzewo spadło na naczepę ciężarówki. Na szczęście nikomu nic się nie stało. Interweniowali strażacy z Dębołęki, którzy są autorami zdjęcia.

REKLAMA



EXTRAWAŁCZ

NAJLEPSZE MIEJSCE NA REKLAMĘ TWOJEJ FIRMY



WWW.EXTRAWALCZ.PL
EXTRAWALCZ@GMAIL.COM

TEL. 67 387 42 43
UL. BANKOWA 2



Komendant na emeryturze

Starszy kapitan Maciej Mleczarek od początku października nie jest już komendantem Powiatowego Państwowej Straży Pożarnej w Wałczu.

Jego pożegnanie odbyło się pod koniec września, w uroczystości uczestniczyli m.in. przedstawiciele władz województwa i powiatu oraz zachodniopomorski komendant wojewódzki bryg. Jarosław Tomczyk, który podziękował komendantowi za wieloletnią służbę.

St. kpt. M. Mleczarek z ochroną przeciwpożarową związany od 20 lat. W PSP pracował m.in. jako starszy ratownik, dowódca zastępu i dowódca sekcji. Od lipca 2014 r. do marca 2017 r. pełnił służbę w Ośrodku Szkolenia PSP w Bornem Sulinowie. 12 maja 2017 r. został powołany na stanowisko komendanta powiatowego PSP w Wałczu. M. Mleczarek dużo uwagi poświęcał unowocześnianiu i modernizacji jednostki. Kiedy nią dowodził, została

doposażona w sprzęt i samochody pożarnicze, rozbudowany został ponadto system łączności radiowej. Za jego kadencji powstał Zintegrowany Punkt Alarmowo Dyspozytorski w siedzibie komendy.

W trakcie służby wyróżniony został Brązowym Medalem Za Zasługi Dla Pożarnictwa, Brązowym Medalem za Długoletnią Służbę oraz Brązową Odznaką Zasłużony dla Ochrony Przeciwpożarowej.

Na zakończenie uroczystej zbiórki M. Mleczarek otrzymał z rąk przedstawicieli załogi życzenia oraz upominki m. in. szablę oficerską.

Obowiązki komendanta pełni teraz dotychczasowy zastępca mł. bryg. Dariusz Lubianiec.

Oprac. z

Fot. KP PSP Wałcz

REKLAMA

SALON LAMP WAŁCZ



NAJWIĘKSZA
EKSPOZYCJA W PROMIENIU **100KM**
NOWE KOLEKCJE 2021



ul. Kołobrzeska 8
78-600 Wałcz
Tel. 67 258 92 31

Godziny otwarcia
pn - pt: 10⁰⁰-18⁰⁰
sobota: 10⁰⁰-14⁰⁰

www.salonlamp.eu



Może i dla niektórych warto wracać, ale Wałcz pozostanie tylko Wałczem

Czy Wałcz ma turystyczny potencjał? Ten problem pojawiał się w przestrzeni publicznej Wałcza od wielu już lat. W ostatnich numerach Extra Wałcza z zainteresowaniem przeczytałam felietony redaktor Zuzanny Błaszczuk-Koniecko, a także artykuł autorstwa pana Leszka Józwicka. Mimo że jestem w wieku średnim, to skłaniam się raczej ku opinii pani Zuzanny.

Mieszkam w Wałczu od kilkudziesięciu lat i mam do swojego miasta wielki sentyment. Zaryzykowałabym stwierdzenie, że nie chciałabym mieszkać w żadnym innym miejscu. W mojej ocenie Wałcz jest niewątpliwie niezwykle urokliwym miastem.

Lubię jednak podróżować i to po moim pięknym kraju. Jest niewiele atrakcyjnych miejsc w Polsce, w których nigdy nie byłam i dlatego mogę spojrzeć na swoje miasto z trochę innej perspektywy, z pozycji turysty, który jest głodny różnorodnych atrakcji.

Również z rozrównaniem wspominałabym czasy, kiedy odbywał się w Wałczu np. Festiwal Filmu i Sportu, ale zdaję sobie sprawę, że obecnie nie te czasy i nie te finanse.

Zgadzam się z panią redaktor, że potencjał turystyczny Wałcza jest żaden. No może złagodziłabym nieco to stwierdzenie do „prawie żaden”. Nie możemy liczyć na turystów stacjonar-

nych, którzy spędzą tutaj ponad dwa dni.

Uważam, że władze miasta powinny się skupić przede wszystkim na tym, byśmy to my - mieszkańcy Wałcza - mogli spędzać swój wolny czas w godnych warunkach i żebyśmy to my - wałczanie - mogli korzystać z uroków naszego miasta. A w tym aspekcie można naprawdę wiele rzeczy poprawić i to niewielkim nakładem finansowym.

Atutem naszego miasta jest niewątpliwie malownicze położenie między dwoma jeziorami (notabene formuła Festiwalu Dwóch Jezior jest pomysłem bardzo trafionym), ale czy potencjał tych jezior z myślą o mieszkańcach jest wykorzystany choćby w minimalnym stopniu? Uważam, że nie.

Przejdę do konkretów. Z powodu pandemii urlop spędzałam w Wałczu. Korzystając z ładnej pogody, byłam kilka razy na plaży miejskiej nad Jeziorem Zamkowym. W sezonie jest to plaża strzeżona (i bardzo dobrze). Woda wydaje mi się czystsza a przynajmniej na pierwszy rzut oka bardziej przejrzysta niż w poprzednich latach (i też bardzo dobrze). Tylko czy to wystarczy?

Na plaży nie ma żadnej przebieralni. Takie pomieszczenia w poprzednich latach były. Tego lata ziejają pustką

i bezużytecznością tylko mury po dawnych przebieralniach (dołączam zdjęcie zrobione w szczycie sezonu). Nikt chyba nie wpadł na to, żeby zamontować w sezonie drzwi. Rozumiem, że po sezonie takie drzwi trzeba zdemontować i przechować, żeby następnego lata znów mogły spełniać swoją funkcję. Ale czy to jest aż tak wielki koszt? Byłam świadkiem jak pewna para młodych ludzi, zapewne tylko przejeżdżając przez Wałcz, wysiadła z samochodu ze strojami kąpielowymi i ręcznikami w ręku. Obeszli całą plażę jak się domyślałam w poszukiwaniu miejsca do przebrania się, obeszli budynek znajdujący się na plaży i w końcu schowali się w przysłowiowych krzakach za budynkiem, skąd wyszli już ubrani w stroje. Chyba ci ludzie nie poleciliby innym turystom Wałcza jako miejsca, do którego warto wracać.

Inny obrazek z tego samego miejsca. Jest niedziela 9 sierpnia. Zapowiada się bardzo gorący dzień. Idę na plażę rano, po godzinie dziewiątej, żeby uniknąć południowego skwaru. Na plaży pusto, jest dosłownie kilka osób. Nie ma jeszcze ratowników (pracują od 10.00). Widok w stronę jeziora przepiękny. Błękitne niebo, spokojna woda. Natomiast na lądzie? Kosze na śmieci umieszczone bezpośrednio za ławkami, nad samym

kąpieliskiem, wypełnione z górą śmieciami z poprzedniego dnia, wokół koszy również sterta śmieci. Na plażę przychodzą ratownicy. Słyszę rozmowę dwóch młodych plażowiczek. „Ty widzisz to co ja? Nie, ja nie wytrzymam, idę do ratownika.” Za parę chwil wróciła i powiedziała, że pan ratownik poinformował ją, że oni odpowiadają tylko za porządek w wodzie na akwenu otoczonym bojkami oraz za porządek na piachu do ławek. Za opróżnianie koszy i porządek za ławkami odpowiada MOSiR. Jedna z pań w końcu skwitowała sytuację „Widziałas jak w innych miastach wyglądają plaże? Nie ma co porównywać. W Wałczu nigdy nic nie będzie”. Nie wiem, czy tak wyglądały kosze na śmieci każdej niedzieli, ale wystarczyła jedna niedziela, żeby być zniechęconym. Byłam na plaży rano, nie chcę nawet myśleć, jak wyglądały te góry śmieci pod koniec dnia po 30-stopniowym upale.

Plaża nad Zamkowym ma ten atut, że jest parking przy samym podejściu do wody. Ostatnio bardzo modne są skutery wodne i coraz więcej ludzi przyjeżdża z takimi pojazdami na przyczepach. Bywają obce rejestracje. Bywają tam też stojące w nocy kampery. Ci ludzie też obserwują co się dzieje na plaży, czy jest gdzie się przebrać, skorzystać z toalety, czy jest

czysto. To jest minimum, które w takim miejscu bezapelacyjnie powinno być spełnione.

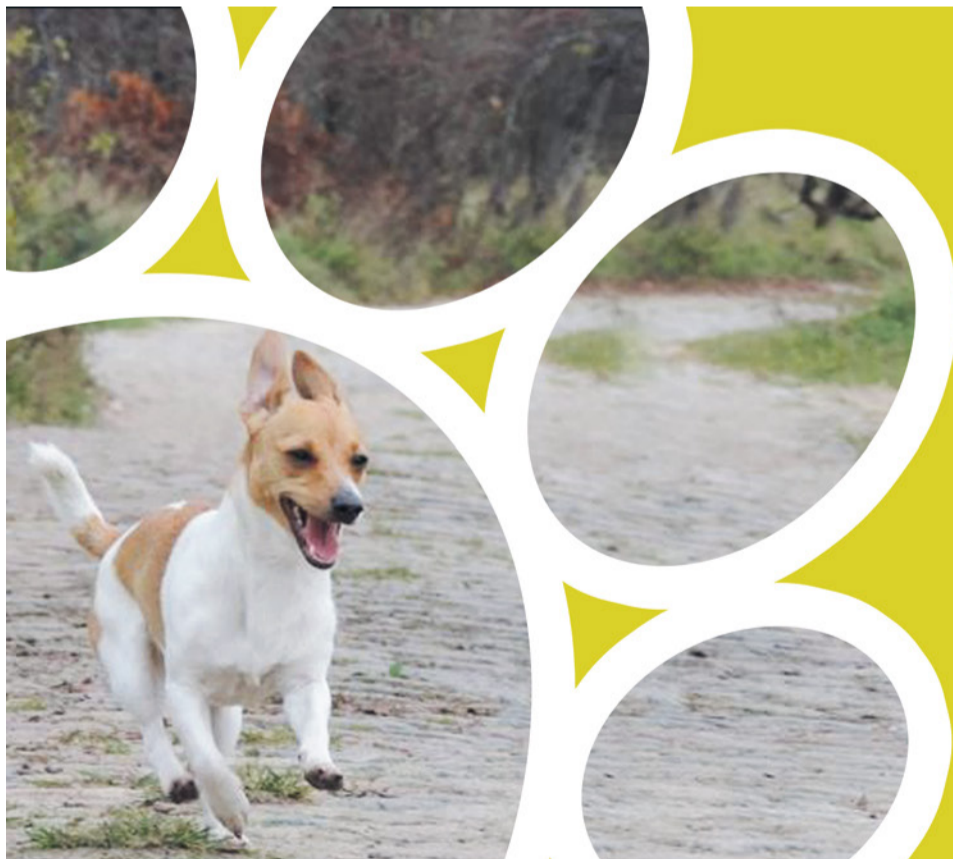
I choćbyśmy wymyślali nie wiadomo jakie hasła reklamowe i atrakcyjne logo naszego miasta, to jeśli nie zapewnimy ludziom zaspokojenia ich podstawowych potrzeb w publicznych miejscach, nasze starania spełzną na niczym.

Podzielałam opinię pani redaktor Zuzanny, że w dzisiejszych czasach nikt już nie kupuje przewodników i nie szuka folderów. Wszelkie informacje czerpie się z Internetu. W sieci też można znaleźć opinie turystów odwiedzających różne miejsca, choćby przejazdem i przypadkiem. Co mógłby wpisać gość oglądający plażowe obrazki, które przedstawiłam?

Uważam, że przy braku finansów powinniśmy skupić się na rozwiązaniach najprostszych, najtańszych, ale jakże ważnych. Może na początek wystarczy nam opinia odwiedzającego Wałcz w stylu „Byłam w takim ładnym miasteczku -Wałcz. Ładne jeziora, czysta woda, na plaży skromnie, ale czysto”. Może ktoś po takim wpisie odwiedzi nasze miasto, spędzając tu pół dnia lub nawet cały dzień. I to może na razie nam wystarczyć.

Czytelniczka Jola (adres internetowy do wiadomości redakcji)

REKLAMA



JESTEŚ OBJĘTY KWARANTANNĄ, A MASZ PSA, KTÓRY POTRZEBUJE SPACERU?

Daj znać, napisz, zadzwoń.
Stowarzyszenie Razem dla Zwierząt postara się pomóc.

Telefon: 796 269 595

Con Anima on-line



13 października w Warsztacie Terapii Zajęciowej w Wałczu odbyły się 13 Wałeckie Spotkania Artystyczne Osób z Niepełnosprawnością Con Anima. W tym roku ze względu na pandemię odbyły się on-line, ale emocje towarzyszyły uczestnikom takie same, jak każdego roku w Wałeckim Centrum Kultury. Poziom artystyczny wykonawców również był bardzo wysoki.

REKLAMA



Aalberts Surface Treatment Sp. z o.o. Oddział w Polsce
ul. Kołobrzeska 39, Wałcz

**zatrudni pracownika
na stanowisko**

OPERATOR MASZYN

Osoby zainteresowane prosimy
o wysyłanie CV na adres:
jk@impreglon-walcz.pl



Aalberts Surface Treatment Sp. z o.o. Oddział w Polsce
ul. Kołobrzeska 39, Wałcz

**zatrudni pracownika
na stanowisko**

**OPERATOR WÓZKA
WIDŁOWEGO**

Osoby zainteresowane prosimy
o wysyłanie CV na adres:
jk@impreglon-walcz.pl

Ani miłość, ani agresja

Co roku środki masowego przekazu poruszają temat pogryzień dzieci przez psy, choć zdarza się, że nasze czworonogi atakują również dorosłych. Ostatnio doszło do kolejnego pogryzienia dwunastoletniego chłopca przez psa (amstaffa). W tym przypadku skutek ataku czworonoga okazał się tragiczny w skutkach, bo dziecko straciło życie. Zjawisko to ma u nas miejsce i na pewno w przyszłości takie przypadki będą, chodzi jednak o to, by w miarę możliwości minimalizować ich skutki. Byłoby absurdem obwiniać za taki stan rzeczy nasze czworonogi, ponieważ postępują one zgodnie z instynktami, jakimi obdarzyła je natura.

Niepokojące jest jednak to, że dzieje się u nas coś niedobrego, ponieważ z roku na rok, tragicznych w skutkach pogryzień jest coraz więcej. Za każdym razem rozpoczyna się dyskusja nad rasami niebezpiecznymi, a szczególnie nad listą, którą przed laty opracowano. Jednak stało się już tradycją, że wspomniane dyskusje trwają zazwyczaj kilka dni, po czym wszystko wraca do „normy”. A przecież każdy przypadek ataku psa na dziecko powinien być dokładnie przeanalizowany i zakończony wyciągnięciem konkretnych wniosków, które powinny posłużyć do opracowania odpowiednich przepisów prawa, opartych o prawdziwe relacje pomiędzy człowiekiem a psem. Pies od kilkunastu tysięcy lat przebywa z człowiekiem i nadal będzie obecny w ludzkim środowisku. Tego się nie da już zmienić. Problem polega tylko na tym, czy traktujemy to zwierzę z należytych szacunkiem, dbamy o właściwe proporcje w obcowaniu z nim na co dzień, należycie wychowujemy i postępujemy zgodnie z jego naturalnymi predyspozycjami, które zawsze warunkują przeznaczenie tego czworonoga do określonych zadań.

Pracowałem z ogromną ilością psów kilkudziesięciu ras, co pozwoliło mi poznać ich psychikę, choć nie do końca, ponieważ jest to obiektywnie

niemożliwe, ale zawsze pozwalało na ułożenie poprawnych stosunków z psami, którymi się opiekowałem. Dlatego wiem, że nie ma ras niebezpiecznych, jak też całkowicie bezpiecznych. Trzeba pamiętać, że pies jest drapieżnikiem, który potrafi schwytać ofiarę i zabić ją. Jednak w przeciwieństwie do istoty rozumnej nie robi tego dla zaspokojenia własnej próżności, lecz z konieczności. Pies nigdy nie atakuje bez powodu, problem jednak tkwi w tym, że w wielu przypadkach wspomniane powody są znane tylko jemu, dlatego bardzo często nam (ludziom) się wydaje, że okazana w stosunku do nas agresja nie ma racjonalnego uzasadnienia.

Niektóre instynkty są psu w ludzkim środowisku całkowicie zbędne i tylko od nas zależy, czy zostaną one dostatecznie wytłumione. Człowiek, jako istota rozumna, ponosi całkowitą odpowiedzialność za posiadane psa, z której nikt go nie zwolnił. Wynika z tego, że zachowanie każdego czworonoga jest adekwatne do postępowania z nim. Musimy też pamiętać, że niezależnie od sposobu wychowania i najskuteczniejszego szkolenia, instynkty drapieżnika mogą w każdej chwili się uaktywnić pod wpływem niespodziewanego bodźca lub okoliczności. Trzeba również zdawać sobie sprawę z tego, że wspomniane instynkty można wytłumić, ale do końca wyeliminować się ich nie da, dlatego zawsze należy być przygotowanym na przykre niespodzianki w zachowaniu się podopiecznego. Sprowadzając psa do domu mamy obowiązek się nim opiekować, zapewnić należyte warunki bytowania, odpowiednio go wychować, a jeśli zajdzie potrzeba - szkolić. Z praktyki wynika, że wszelkie źródła niepowodzeń w obcowaniu z psami biorą się z niefachowego wychowania lub z jego braku. Bardzo często nie zastanawiamy się nad tym, do czego sprowadzonego psa przeznaczyć, co bierze się z tego, że nie mamy dostatecznej wiedzy o tym czworonogu,



- Mam na imię Maja, a moja suczka wabi się MILKA

ignorujemy przestrogi i porady fachowców, a kierujemy się własnym widzimisię. Dlatego bardzo często psa rasy użytkowej traktujemy jako zabawkę bądź zaspokajamy nim kaprysy dziecka. W tym momencie nie zdajemy sobie sprawy, że pies obronny jest już obdarzony instynktem obrony własnego stada i terytorium, tkwi w nim również pewien ładunek agresji, którą może w każdej chwili wykorzystać w sprzyjającym dla niego momencie.

Moim zdaniem wszelka polemika o niebezpiecznych rasach dotyczy spraw drugorzędnych, bez większego znaczenia, ponieważ dla pogryzionego nie ma najmniejszej różnicy, czy rany zadał mu pies rasowy czy zwykły kundel, owczarek niemiecki, czy alzacki albo wilczur, ważne jest bowiem to, dlaczego pogryzł i jakie z pogryzienia wynikają konsekwencje. Pies nie ma zapisanej w genach ani miłości, ani agresji do człowieka, a kto myśli inaczej, jest w błędzie, wynikającym z przypisywania temu właśnie zwierzęciu cech ludzkiego intelektu. Taki tok myślenia doprowadza w konsekwencji do prób ucłowieczania zwierzęcia, co jest niewybaczalnym „grzechem” popełnianym przez wielu miłośników tego wspaniałego czworonoga.

Niczego nowego nie wnosi polemika na temat rejestracji wybranych ras, zakazów mamy bowiem już wystarczająco dużo, a psy jak gryzły, tak gryzą nadal. W wielu przypadkach podnoszony jest temat, że właściciele psów siedzą spokojnie w domach i czują się bezkarni wobec poczynań swoich podopiecznych. Niejednokrotnie tak jest, a przyczyn takiego stanu rzeczy należy upatrywać nie

tylko w niedoskonałości prawa, lecz braku jego egzekwowania. Jeśli ktoś myśli, że kolejna ustawa o ochronie zwierząt radykalnie zmieni istniejący bałagan, bardzo się myli, bo nie w przepisach leży sedno zagadnienia, ale w ludzkiej mentalności, której nie da się zmienić jednym pociągnięciem pióra. Sama egzekucja prawa ma tu podstawowe znaczenie, dopóki bowiem policjantowi na ulicy psy będą szarpały nogawki, a on nie ustali właściciela i nie ukarze go, to taki stan będzie istniał nadal, bez względu na ilość i doskonałość aktów prawnych.

W przeszłości mieliśmy najlepszą ustawę antyalkoholową na świecie i... biliśmy wszelkie możliwe rekordy w spożyciu tego trunku. Podobnie jest z psami: istnieje wiele aktów prawnych, których na ogół nie przestrzegamy, ponieważ mamy taką, a nie inną mentalność i zamiast podporządkować się przepisom robimy wszystko, by je omijać.

Dość często spotykam się z opinią, że przeszkolone psy wydają „mądrzejsze” potomstwo. Jest to oczywiście absurd, tak bowiem mogą rozumować tylko ludzie, którzy nie mają zielonego pojęcia o psychice psów i nie tylko. Spotkałem już psy pochodzące od bardzo dobrych i przeszkolonych rodziców, które szkoliły się źle lub wcale nie nadawały się do tego rodzaju pracy. To tak, jakby twierdzić, że z potomka wybitnego piłkarza wyrośnie wybitny piłkarz, zaś z potomka wybitnego naukowca - wybitny naukowiec.

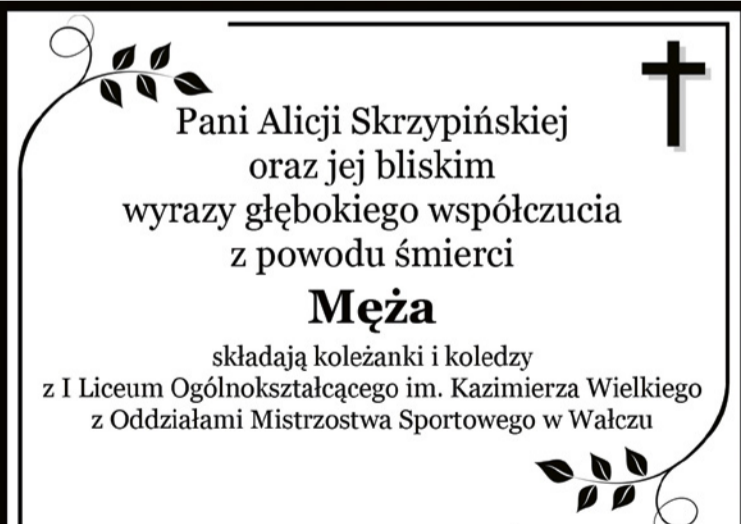
W tym miejscu można zadać pytanie, dlaczego najczęściej ofiarą niekontrolowanej agresji psów padają dzieci? Dzieci odbierają wszelkie zjawie-

nska w inny sposób aniżeli dorośli, nie mają doświadczenia życiowego, są bardziej ufne i naiwne. Brakuje im również niezbędnej wiedzy na temat postępowania z tym udomowionym drapieżnikiem. Dziecku się wydaje, że do każdego psa można podejść, pogłaskać go, pobawić się z nim. Całe szczęście, że w zdecydowanej większości przypadków psy nie zachowują się agresywnie w stosunku do najmłodszych, ale trzeba brać pod uwagę to, że istnieje pewien procent takich osobników, które nie zawahają się użyć swoich zębów w stosunku do zbliżającego się dziecka. Najczęściej są to psy drażnione przez naszych milusińskich bądź w inny sposób niepokojone, dlatego dokuczliwe zachowanie się dziecka często odraża agresją. Pies nie zna pojęcia winy i kary, patrząc z ludzkiego punktu widzenia, nie istnieje też dla niego czas przeszły i przyszły, lecz tylko i wyłącznie - teraźniejszy. Nie rozumie również mowy ludzkiej jako takiej, a reaguje na poszczególne dźwięki, które kojarzy z wykonywaną czynnością. Każdy posiadacz psa powinien dostosować własny sposób myślenia do zdolności umysłowych czworonoga, musi również potrafić ocenić własne błędy, a dopiero potem korygować je u swojego podopiecznego.

Obecnie mamy ustawę o ochronie zwierząt oraz listę tzw. niebezpiecznych ras, wykształciła się też instytucja psięgo psychologa, więc powinno być coraz lepiej, ale niestety jest odwrotnie. Zatem gdzie należy szukać przyczyny takiego stanu rzeczy? Oczywiście, że zawsze leży ona po stronie człowieka, pies bowiem często zachowuje się tak, jak został tego nauczony i na ile mu się pozwala. Moim zdaniem przyczyna leży również w „unowocześnianiu” metod postępowania z psami oraz ich szkolenia. Jeśli ktoś myśli, że tylko metodą „pozytywnego” oddziaływania na czworonoga i wychowywaniem pozbawionym stresu, wpłynie korzystnie na stosunki człowieka z psem, ten jest w błędzie, bowiem co to oznacza wychowywać drapieżnika bez stresu, chyba tyle, że może on robić to, co zechce, wykorzystując przy tym instynkty odziedziczone po przodkach. Proszę pamiętać, że pies był, jest i pozostanie drapieżnikiem i żaden sposób oddziaływania człowieka na niego tego nie zmieni.

Na zakończenie przypomnę, że psa należy traktować po przyjacielsku, lecz bez przesadnej miłości, ucłowieczania i pozwolić mu być psem, w tej roli bowiem czuje się najlepiej. Jeśli tak będziemy postępować z własnym czworonogiem, wówczas media zostaną pozbawione tematów, które od czasu do czasu wstrząsają opinią publiczną.

Leonard Wiesław Wach



Pani Alicji Skrzypińskiej
oraz jej bliskim
wyrazy głębokiego współczucia
z powodu śmierci
Męża
składają koleżanki i koledzy
z I Liceum Ogólnokształcącego im. Kazimierza Wielkiego
z Oddziałami Mistrzostwa Sportowego w Wałcu

POUCZENIE PONAD WSZYSTKO

Warto przynajmniej od czasu do czasu zajrzeć na stronę internetową Rzecznika Praw Obywatelskich - www.rpo.gov.pl – chociażby po to, żeby znaleźć tak ciekawe i istotne dla obywateli sprawy, jak poniżej opisana (<https://www.rpo.gov.pl/pl/content/s%C4%85d-blednie-pouczyl-prawnika-ws-terminu-zlozenia-apelacji-sn-uznal-kasacje-rpo>).



Co w sprawie?

Sprawa dotyczyła wykroczenia drogowego popełnionego przez radcę prawnego. Sąd Rejonowy, który uznał prawnika za winnego, doręczył mu odpis wyroku wraz z uzasadnieniem. Problem w tym, że tenże sąd błędnie pouczył prawnika wskazując, że termin zawity do wniesienia apelacji wynosi 14 dni i biegnie dla każdego uprawnionego od daty doręczenia mu wyroku wraz z uzasadnieniem. Tymcza-

sem zgodnie z właściwymi przepisami apelację w sprawach o wykroczenia wnosi się w terminie 7 dni.

Obwiniony radca prawny złożył do Sądu Rejonowego wniosek o przywrócenie terminu do wniesienia apelacji. Zgodnie bowiem z art. 126 Kodeksu postępowania karnego jeżeli niedotrzymanie terminu zawitego nastąpiło z przyczyn od strony niezależnych, strona w zawitym terminie 7 dni od daty ustania przeszkody może

zgłosić wniosek o przywrócenie terminu, dopełniając jednocześnie czynności, która miała być w terminie wykonana.

Jakie rozstrzygnięcie?

Sąd Rejonowy przywrócił stornie termin do wniesienia apelacji. Natomiast Sąd Okręgowy pozostawił apelację bez rozpoznania bowiem uznał, że jej przyjęcie nastąpiło na skutek nieuzasadnionego przywrócenia terminu do jej wniesienia. Argumentem do takiego rozstrzygnięcia jest uznanie, że obwiniony sam jest profesjonalnym prawnikiem i wymaga się od niego złożenia apelacji w terminie.

Rzecznik Praw Obywatelskich złożył w sprawie kasację wskazując, że niedotrzymanie terminu do złożenia apelacji nastąpiło z przyczyn niezależnych od obywatela. Co istotne obwiniony został mylnie pouczony przez Sąd Rejonowy o terminie zawitym do wniesienia apelacji w postępowaniu w sprawach o wykroczenia. Rzecznik całkowicie zasadnie wskazał, że jeżeli organ prowadzący postępowanie jest obowiązany pouczyć uczestników postępowania o ciężących obowiązkach i o przysługujących im uprawnieniach, to mylne pouczenie nie może wywoływać

ujemnych skutków procesowych dla obwinionego.

Co na to Sąd Najwyższy?

Sąd Najwyższy rozstrzygnął kasację na korzyść obwinionego (postanowienie z dnia 7 października 2020 r., sygn. akt III KK 277/20) uznając ją za oczywiście zasadną.

Sąd Najwyższy całkowicie słusznie uznał, że postanowienia Sądu Okręgowego opierają się na założeniu, że obwiniony - z racji wykonywania zawodu radcy prawnego - nie może skutecznie powołać się na błędne pouczenie o terminie wniesienia środka odwoławczego jako okoliczność uzasadniającą przywrócenie terminu.

Natomiast – co ważne dla wszystkich obywateli- zasada lojalności procesowej realizuje się w formule bezwzględnej obowiązku informacyjnego i mylne pouczenie nie może wywoływać ujemnych skutków procesowych dla uczestnika postępowania lub innej osoby, której to dotyczy.

radca prawny **Piotr Machyński**
machynski.kancelaria@gmail.com

REKLAMA

**WAŁECKA SPÓŁDZIELNIA MIESZKANIOWA
LOKATORSKO-WŁASNOŚCIOWA**
78-600 Wałcz • ul. Wojska Polskiego 2-6
Centrala: 67 258 01 67-69 • Sekretariat: tel. 67 258 02 65, fax 67 250 06 95

OGŁOSZENIE

Wałeczka Spółdzielnia Mieszkaniowa Lokatorsko - Własnościowa w Wałczu, zgodnie z art. 11 ust. 2 ustawy o spółdzielniach mieszkaniowych ogłasza przetarg nieograniczony na ustanowienie odrębnej własności lokalu mieszkalnego usytuowanego na II piętrze o łącznej powierzchni użytkowej **48,19 m²**, położonego w Wałczu przy ul. Kr. Jadwigi 12/16.

Przetarg odbędzie się w dniu **04.11.2020r.** o godz. 13.00, w pokoju nr 204 tutejszej Spółdzielni przy ul. Wojska Polskiego 2-6 na II piętrze.

Cena wywoławcza 155.980,00 zł

Warunkiem przystąpienia do przetargu jest posiadanie dowodu osobistego, **złożenie deklaracji** według wzoru stanowiącego zał. Nr 1 do „Regulaminu zasad i trybu postępowania przy przeprowadzaniu przetargu na ustanowienie prawa odrębnej własności lokalu odzyskanego przez Spółdzielnię i przeniesienia prawa własności” oraz **wpłata wadium** w kwocie **2.500,00 zł** do dnia 03.11.2020r. na konto bankowe Spółdzielni nr **31 1020 2847 0000 1802 0007 1670**

W dniu przetargu należy okazać potwierdzenie dokonania wpłaty wadium. Termin, w którym można oglądać lokal należy uzgodnić telefonicznie z administratorem pod numerem 67-258-01-67 wew. 44.

„Regulamin z zał. Nr 1 w sprawie zasad i trybu postępowania przy przeprowadzeniu przetargu na” znajduje się w Dziale Członkowsko - Mieszkaniowym tutejszej Spółdzielni, pokój nr 108, nr tel. 67 258 02 21, bądź też stronie internetowej WSM Wałcz.

Szczegółowe warunki przetargu zostaną podane w dniu przetargu. Przetarg może być odwołany bez podania przyczyny.

Kompleksowe BADANIA SŁUCHU



Współpraca
z NFZ



25 lat tradycji



Ponad 500 lokalizacji
w Polsce



Tysiące zadowolonych
pacjentów



Zapraszamy do naszego gabinetu na
BEZPŁATNE BADANIA SŁUCHU

Wałcz

SŁUCHMED

ul. Kołobrzeska 44

Poliklinika Wojskowa, gab. 123

Tel. 733 890 069

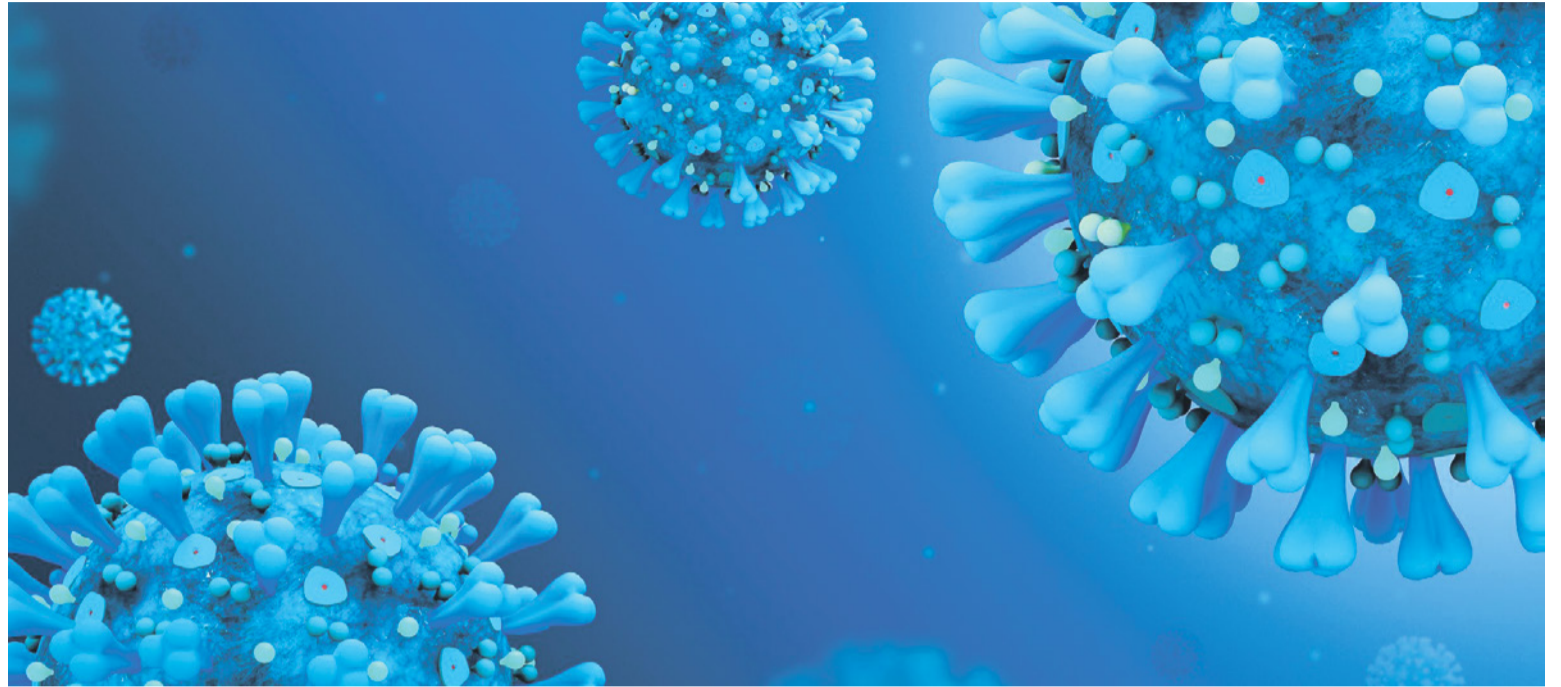
Raport koronawirusowy

Jak co tydzień podajemy informacje na temat nowych zakażeń wirusem SARS-CoV-2 w powiecie wałęckim.

Ponieważ informacje z Wojewódzkiej Stacji Sanitarno-Epidemiologicznej w Szczecinie zaczęły się rozmiąć z tymi, które publikuje wałęckie Starostwo, do czasu wyjaśnienia tych rozbieżności będziemy podawać dane z obu źródeł.

Z raportu opublikowanego na stronie Starostwa 13 października wynika, że na ten dzień były 22 aktywne przypadki, w ciągu ostatniej doby zakażenie wykryto u 3 osób (w raporcie WSSE tych zakażeń nie podano). 14 października natomiast raport WSSE informował o 4 nowych zakażeniach, a wałęcki Sanepid o pięciu. 2 osoby przebywają w szpitalach w Wałęczu i Szczecinie - to kapucyn z parafii pw. św. Antoniego. Nieoficjalnie dowiedzieliśmy się, że jego stan jest poważny. Na terenie powiatu od początku zachorowało już ponad 70 osób, dwie zmarły, blisko 40 wyzdrowiało.

Pod koniec ubiegłego tygodnia informowaliśmy, że zakażona jest uczennica drugiej klasy technikum Zespołu Szkół nr 4 RCKU w Wałęczu. Starosta Bogdan Wankiewicz uspokaja, że sytuacja jest pod kontrolą. Klasa uczennicy przeszła na zdalne



nauczanie, podobnie jak uczniowie, z którymi miała zajęcia, jak na przykład wychowanie fizyczne i języki obce. Na kwarantannę przeszło także 8 nauczycieli, pracują zdalnie.

- Działamy zgodnie z wytycznymi. Odbyliśmy naradę dyrektorów, żeby

je jeszcze przypomnieć. Niestety przyszedł czas, że musimy sprawdzić ich działanie w praktyce - mówi wicestarosta Jolanta Wegner. - Cieszę się, że uczennica czuje się dobrze, nie miała objawów choroby. Została zbadana, ponieważ zakażony

był członek jej rodziny.

W województwie zachodniopomorskim 14 października testy potwierdziły zakażenie u 175 osób, to już łącznie 3396 przypadków od początku epidemii. Aktywnych przypadków jest 1732, 1622 osoby wyzdrowiały, 42 zmarły.

wiały, 42 zmarły.

W Polsce tego samego dnia zakażenie wykryto u 6526 osób. Od początku zakaziło się już 141804 osób, 3217 zmarło, ponad 83847 wyzdrowiało.

z

REKLAMA



SOLIDARNOŚĆ

**Z okazji Dnia Edukacji Narodowej
wszystkim nauczycielom, pracownikom
administracyjnym i obsłudze oświaty
składamy najserdeczniejsze życzenia:
zdrowia, sukcesów zawodowych oraz
zadowolenia w życiu osobistym.
Dziękujemy za profesjonalizm
i zaangażowanie, z jakim wypełniają
Państwo swoje codzienne obowiązki.**

Zarząd
Organizacji Międzyzakładowej NSZZ Solidarność
Pracowników Oświaty i Wychowania w Wałęczu
Brygida Lechojda
Katarzyna Rejniak
Przemysław Bartosik




surface
treatment

Aalberts Surface Treatment Sp. z o.o. Oddział w Polsce
ul. Kołobrzeska 39, Wałęcz

**zatrudni pracownika
na stanowisko**

MONTAŻYSTA

**Osoby zainteresowane prosimy
o wysyłanie CV na adres:
jk@impreglon-walcz.pl**

Coś na ząb

Makaron smażony z kaczką i warzywami

Składniki:

- 2 piersi z kaczki
- 2 szt. przyprawy mini w kostkach
- smażona cebulka
- 200 g. chińskiego makaronu
- 1 szt. papryki czerwonej/żółtej
- 4 szt. ząbki czosnku
- 1 szt. papryczki chilli
- 1 szt. marchwi
- 1 szt. pora
- 2 łyżki suszonych grzybów mun
- 5 liści kapusty pekińskiej
- mała puszka kiełek fasoli
- 1 łyżka sosu sojowego ciemnego
- 3 łyżeczki miodu

Wykonanie:

Pierś Kaczki przypraw smażoną cebulką (przyprawa) i polej sosem sojowym. Pozostaw na ok godz (może być dłużej) w lodówce. Na gorącą patelnię połóż pierś skórą do góry i obsmaż, z jednej i drugiej strony. Nalej troszkę wody i duś pod przykryciem ok 1 godz. Grzyby mocz w gorącej wodzie przez 15 min., a następnie wrzuć je do gotującej się wody i gotuj je przez kolejne 15 min. Po ostygnięciu pokrój w paski. Marchew pokrój w zapalki, por w pół księżycy, paprykę i kapustę również w paski.

Rozgrzej wok dodaj pięć łyżek oleju i dodaj posiekany czosnek, paprykę i marchew. Smaż wszystko 5-7 min dodaj por, po kolejnych 3 minutach smażenia dodaj grzyby mun. Smaż jeszcze 3 minuty. Teraz dodaj kiełki, kapustę i pokrojone w plastry mięso. Smaż chwilę dodaj chilli. Makaron przygotuj według wskazówek na opakowaniu. Odcedź i dodaj do wszystkich składników w woku. Dopraw miodem, wszystko energicznie wymieszaj.

Smacznego!



REKLAMA

Bóg nie stworzył takich ludzi jak **NEKA**.
To pomyłka przy kontroli jakości.



Przeczytaj Wierza Babilon
www.e-studioextra.pl



Oferta Pracy

Firma Iliko producent wysokiej jakości mebli tapicerowanych zatrudni osoby na stanowisku

SZWACZKA

w miejscowości Człopa.

Oferujemy:

- prace jednonożniowa
- możliwość wysokich zarobków
- praca w systemie akordowym

Zapewniamy:

- dojazd do miejsca pracy
- prace na nowoczesnych maszynach szwalniczych
- przyjazną atmosferę pracy

CV proszę kierować na adres
bartek@iliko.com.pl

Tel. 600944265

Z okazji 75 lat Kina Tęcza
WAŁECKIE CENTRUM KULTURY
zaprasza na:

WAŁECKIE NOCE FILMOWE

17/18
października
2020 r.
g. 22.00-04.00
Sala Widowiskowa
WCK

Kosmos wzywa!

NOCNY MARATON FILMOWY

WYCIĄG Z OGŁOSZENIA O DRUGIM PRZETARGU NA SPRZEDAŻ NIERUCHOMOŚCI



Pomorska Agencja Rozwoju Regionalnego S.A. w Słupsku – działająca jako Zarządzający Słupską Specjalną Strefą Ekonomiczną oraz Burmistrz Miasta Walcz ogłaszają drugi ustny przetarg nieograniczony na sprzedaż niezabudowanej nieruchomości gruntowej opisanej niżej, mającego na celu wyłonienie przedsiębiorcy, który nabydzie na własność nieruchomość na terenie Podstrefy „Walcz” Słupskiej Specjalnej Strefy Ekonomicznej, na której będzie prowadzona działalność gospodarcza.

L.p.	Oznaczenie nieruchomości	Powierzchnia (ha)	Cena wywoławcza netto (zł)	Wadium (zł)	Postąpienie minimalne (zł)
1.	Działka nr 5660/3	o pow. 0.6552 ha	300.000,00 zł	30.000,00 zł	3.000,00 zł

Nieruchomość gruntowa niezabudowana, położona w Walczu obręb 0001, powiat Walcz, województwo zachodniopomorskie, w okolicy ul. Kołobrzeskiej – droga wojewódzka nr 163, dla której prowadzona jest księga wieczysta w Sądzie Rejonowym w Walczu nr KO1W/00033842/8. Dział III i IV księgi wieczystej bez obciążeń. Dojazd do nieruchomości bezpośrednio od strony drogi gminnej. Klasyfikacja gruntu: RIVb i RV. Nieruchomość usytuowana jest w bliskim sąsiedztwie realizowanej obwodnicy miasta Walcz – S10.

Teren nieruchomości objęty jest miejscowym planem zagospodarowania przestrzennego (Uchwała nr VII/SLIII/345/18 Rady Miasta Walcz z dnia 18.07.2018r. w sprawie miejscowego planu zagospodarowania przestrzennego miasta Walcz dla terenu położonego pomiędzy ulicami Kołobrzeską i Nowomiejską (Dz. Urz. Woj. Zachodniopomorskiego z 2018r. poz. 3870). Zgodnie z zapisami planu teren objęty planem znajduje się w granicach: Obszaru Natura 2000 PLB300012 – „Puszcza nad Gwdą”; Obszaru Chronionego Krajobrazu „Pojezierze Wałeckie i Dolina Gwdy”; Głównego Zbiornika Wód Podziemnych nr 125. **Zgodnie z planem miejscowym nieruchomość zlokalizowana jest na terenie oznaczonym symbolem 1UP – teren zabudowy usługowej oraz obiektów produkcyjnych, składów i magazynów.**

Przetarg odbędzie się 26 listopada 2020 r. w Urzędzie Miasta Walcz Pl. Wolności 1 w sali Nr 109 o godzinie 11:30

- Osoby wyrażające chęć wzięcia udziału w przetargu winny wpłacić wadium w wysokości 30.000,00 zł na konto Gminy Miejskiej Walcz Nr 38 1240 3712 1111 0000 4363 6633 PKO S.A. I O/Walcz. Ustalona kwota wadium musi znaleźć się na koncie Gminy najpóźniej dnia 20 listopada 2020r. Wadium wniesione po terminie nie będzie uwzględnione,
- Do wycyтованей ceny zostanie doliczony podatek VAT 23% zgodnie z ustawą z dnia 11.03.2004 r. o podatku od towarów i usług.
- Postąpienie nie może być niższe niż 3.000,00 zł (nie mniej niż 1% ceny wywoławczej z zaokrągleniem w górę do pełnych dziesiątek złotych).

Pełną informację dotyczącą nieruchomości oraz przetargu zawiera ogłoszenie wywieszane na tablicy ogłoszeń w siedzibie Urzędu Miasta Walcz przy Placu Wolności 1 oraz na stronie internetowej Urzędu Miasta Walcz www.walcz.pl w zakładce - sprzedaż nieruchomości oraz na stronie www.bip.walcz.pl w zakładce sprzedaż/dzierżawa/najem nieruchomości - przetargi na sprzedaż/dzierżawę nieruchomości. Szczegółowe informacje można uzyskać również w Wydziale Gospodarki Nieruchomościami Urzędu Miasta Walcz, pokój Nr 115 tel. Nr 067 – 258 44 71 w. 30.

Zapraszamy do udziału w przetargu.

WYCIĄG Z OGŁOSZENIA O PRZETARGU

Burmistrz Miasta Walcz ogłasza trzeci ustny przetarg nieograniczony na sprzedaż niezabudowanej nieruchomości gruntowej opisanej niżej:



Niezabudowana nieruchomość gruntowa składająca się z działek nr ewidencyjny: 2368/2 o pow. 38 m², 2369/11 o pow. 841 m² Księga wieczysta nr KO1W/00008869/9 i 2368/25 o pow. 39 m² księga wieczysta KO1W/00029447/8, położonej w Walczu na os. Nowe Morzyce, o łącznej powierzchni 918 m². Nieruchomość wolna od obciążeń. Zgodnie z miejscowym planem zagospodarowania przestrzennego nieruchomość przeznaczona jest pod zabudowę mieszkaniową jednorodziną i znajduje się na terenie oznaczonym jako 1MN. Klasyfikacja gruntu działki nr 2368/2 i 2369/11 – RIVa, działka nr 2368/25 - dr.

- Cena wywoławcza wynosi 76.500,00 zł netto (obniżona o 10%),
- Osoby wyrażające chęć wzięcia udziału w przetargu winny wpłacić wadium w wysokości 7.700,00 zł w kasie Urzędu Miasta Walcz lub na konto Gminy Miejskiej Walcz Nr 38 1240 3712 1111 0000 4363 6633 PKO S.A. I O/Walcz. Ustalona kwota wadium musi znaleźć się na koncie Gminy najpóźniej dnia 20 listopada 2020r. Wadium wniesione po terminie nie będzie uwzględnione,
- Postąpienie nie może być niższe niż 770,00 zł.

UWAGA!

Do wycyтованей ceny zostanie doliczony podatek VAT 23% zgodnie z ustawą z dnia 11.03.2004 r. o podatku od towarów i usług.

Dla nieruchomości brak jest badań geologicznych – brak informacji na temat rodzaju gruntu, poziomu wód gruntowych i przydatności gruntu pod zabudowę. Nabywca przed nabyciem lub zainwestowaniem może wykonać badania geologiczne we własnym zakresie i na własny koszt (za zgodą właściciela).

Przetarg odbędzie się dnia 26 listopada 2020r. w Urzędzie Miasta Walcz Pl. Wolności 1 w sali Nr 109 o godzinie 10:00.

Pełną informację dotyczącą nieruchomości oraz przetargu zawiera ogłoszenie wywieszane na tablicy ogłoszeń w siedzibie Urzędu Miasta Walcz przy Placu Wolności 1 oraz na stronie internetowej Urzędu Miasta Walcz www.walcz.pl w zakładce - sprzedaż nieruchomości oraz na stronie www.bip.walcz.pl w zakładce sprzedaż/dzierżawa/najem nieruchomości - przetargi na sprzedaż/dzierżawę nieruchomości. Szczegółowe informacje można uzyskać również w Wydziale Gospodarki Nieruchomościami Urzędu Miasta Walcz, pokój Nr 115 tel. Nr 067 – 258 44 71 w. 30.

Zapraszamy do udziału w przetargu

Szcęście dopisało

Piłkarze waleckiego Orła pokonali w Szczecinku tamtejszy MKP, choć gra w ich wykonaniu nie zachwycała. W końcówce spotkania goście mocno naciskani przez gospodarzy „bronili Częstochowy”, lecz udało się „dowieźć” korzystny wynik do ostatniego gwizdka.

MKP Szczecinek - Orzeł Wałcz 1:2 (1:1)

Orzeł: Odolczyk - Dybaczewski, Wesołowski, Trzmiel, Riccio - Juracki, Hermanowicz, Popiołek, Cerazy - Dzikowicz, Wegner (Burak).

Bramki: Orzeł - Wegner 2.

Spotkanie rozpoczęło się niefortunnie dla przyjezdnych, ponieważ już w 13. minucie stracili gola. Odolczyk faulował rywala w obrębie pola karnego i gospodarze wykorzystali rzut karny. Miejscowi uzyskali przewagę i kilka razy poważnie zagrozili bramce rywali, lecz byli nieskuteczni. Wałczanie bronili się niemal całym zespołem i tylko sporadycznie wychodzili do kontry. Dopiero w drugiej odsłonie gra się nieco wyrównała, a goście w 55. minucie zdobyli gola. Długa piłka została dokładnie zaadresowana do Wegnera, a ten nie zmarnował okazji. Niespełna 10 minut później wałczanie przeprowadzili bliźniaczo podobną akcję i ponownie Wegner okazał się lepszy od golkipera MKS-u. Wyraźnie podrażnieni gospodarze ruszyli do ataku i w końcówce meczu zepchnęli rywali do głębokiej defensywy. Gra toczyła się niemal cały czas w okolicach pola karnego Orła, a broniący dostępu do własnej bramki wałczanie popełniali sporo fauli, za co zobaczyli kilka żółtych kartek. W 90. minucie jeden z zawodników MKS-u otrzymał czerwony kartonik i musiał opuścić boisko, lecz dwie minuty później taki sam los spotkał Odolczyka i w bramce Orła musiał stanąć zawodnik z pola. Pomimo nacisku gospodarze poważnie nie zagrozili bramce gości i trzy punkty powędrowały do Wałcza.

- Zanotowaliśmy słabszy występ, lecz pomimo tego wygraliśmy i to cieszy - komentuje spotkanie prezes Orła Dariusz Baran. - W końcowych minutach gospodarze nas przycisnęli, lecz udało się dotrzeć do końca. Obecnie czeka nas trudny mecz u siebie z liderem, choć wydaje się, że Hutnik złapał lekką zadyszkę. W tabeli panuje spory ścisk, lecz przed nami jeszcze sporo meczów, w których powinniśmy punktować.

- Podczas przedmeczowej odprawy uczulałem swoich zawodników, że Orzeł może nam zagrozić tylko w jeden sposób - zagranie długiej piłki do wysuniętego napastnika - mówił po meczu trener MKP Zbigniew Węglowski. - I tak się stało. Goście praktycznie przeprowadzili dwie identyczne akcje, bez polotu, finezji i bez angażowania większej ilości graczy zdobyli dwa gole. W pierwszej połowie mieliśmy przewagę i po zdobyciu bramki powinniśmy pójść za ciosem, lecz moi zawodnicy byli nieskuteczni, nie potrafili trafić z bliska do siatki, czy też pokonać samotnego



bramkarza rywali i dlatego przegrali na własne życzenie. Gdybyśmy w pierwszych 45 minutach wykorzystali choćby tylko dwie sytuacje, gra w drugiej odsłonie ułożyłaby się inaczej i spokojnie powinniśmy wygrać. Niestety stało się inaczej.

IV liga

Pozostałe wyniki 13. kolejki: Sparta Węgorzyno - Ina Goleniów 2:5, Leśnik Manowo - Błękitni II Stargard 3:2, Rega Trzebiatów - Olimp Gościno 2:0, Hutnik Szczecin - Darłovia Darłowo 2:2, Lech Czaplinek - Kluczewia Stargard 1:2, Wieża Postomino - Sokół Karlino 3:2, Polonia Płoty - Rassel Dygowo 1:3, Mechanik Bobolice - Biali Sądów 3:4, Iskierka Szczecin - Vineta Wolin 1:1.

A klasa

	Drużyna	Mecze	Pukty	Bilans
1.	WSPÓLNI Różewo	8	19	29-7
2.	KS Dzikowo	8	19	28-8
3.	Błękitni Pomierzyn	8	18	28-16
4.	Sokół Suliszewo	8	16	24-12
5.	Pionier Borne	8	16	30-13
6.	SANTOS Kłębowiec	8	14	21-16
7.	GROM Szwecja	8	13	19-20
8.	BYTYŃ Nakielno	8	12	16-16
9.	Gryf Budowo	8	10	14-21
10.	LEGION Strączno	8	6	15-26
11.	MIRSTAL Mirosławiec	8	6	5-12
12.	Grom Giżyno	8	6	14-34
13.	SAD Chwiram	8	3	8-31
14.	KOPANIK Lubno	8	2	7-26

Klasa Okręgowa

	Drużyna	Mecze	Pukty	Bilans
1.	Pogoń Połczyn	10	25	30-15
2.	Calisia Kalisz	11	25	28-7
3.	KORONA Człopa	11	22	28-16
4.	Olimp Złocieniec	10	20	25-14
5.	Mechanik Turowo	10	19	19-7
6.	Orzeł Bierzwnik	10	19	26-24
7.	Błonie Barwice	11	18	26-30
8.	KP Drawsko	10	16	28-16
9.	Ikar Krosino	10	15	28-19
10.	Zawisza Grzmiąca	10	13	27-30
11.	Światowid Łobez	10	10	17-23
12.	Orzeł Łubowo	9	10	17-19
13.	Redłovia Redło	11	9	14-29
14.	Spójnia Świdwin	10	9	17-18
15.	Drawa Drawno	10	8	19-29
16.	Wiarus Żółtnica	10	7	15-28
17.	Drzewiarz Świerczyna	11	1	12-52

IV liga

	Drużyna	Mecze	Pukty	Bilans
1.	Hutnik Szczecin	12	29	33-15
2.	Ina Goleniów	12	23	31-25
3.	Vineta Wolin	12	22	29-14
4.	Olimp Gościno	13	21	27-20
5.	Kluczewia Stargard	12	20	28-22
6.	Biali Sądów	12	20	23-22
7.	Darłovia Darłowo	13	19	23-21
8.	Rega Trzebiatów	12	19	23-27
9.	Sokół Karlino	12	19	26-24
10.	Wieża Postomino	13	18	27-27
11.	Lech Czaplinek	12	17	12-13
12.	ORZEŁ Wałcz	13	17	15-21
13.	Rassel Dygowo	12	17	22-24
14.	MKP Szczecinek	12	17	23-21
15.	Mechanik Bobolice	13	16	27-26
16.	Iskierka Szczecin	13	16	17-19
17.	Leśnik Manowo	12	14	19-21
18.	Gryf Kamień	12	13	20-22
19.	Polonia Płoty	13	12	21-41
20.	Sparta Węgorzyno	12	10	19-30
21.	Błękitni II Stargard	12	8	19-29

REKLAMA



TONY TRANSPORT Licencjonowany przewóz osób

POLSKA NIEMCY HOLANDIA

Wyjazd codziennie!

www.tonytransport.pl

rezerwacje on-line!

+48 664 204 204

ZAUFANY PRZEWOZNIK

Bezpiecznie, wygodnie, na czas!



PURMO GROUP POLAND SP. Z O.O. ODDZIAŁ W WAŁCZU

Zatrudni osobę na stanowisko:

ŚLUSARZ NARZĘDZIOWY

Oferty proszę składać na adres:

Purmo Group Poland Sp. z o.o. Oddział w Wałczu,
ul. Budowlanych 10, 78-600 Wałcz,
z dopiskiem na kopercie: "HUMAN RESOURCES",
lub e-mailem na adres: praca.walcz@purmogroup.com
tel.: 67 356 51 20, 667 095 068

PURMO
GROUP



Administratorem danych jest Purmo Group Poland Sp. z o.o., ul. Przemysłowa 11, 44-203 Rybnik, Oddział w Wałczu. Dane zbierane są dla potrzeb obecnej rekrutacji, a w przypadku wyrażenia przez Panią/Pana wyraźnej i dobrowolnej zgody także dla potrzeb przyszłych rekrutacji. Ma Pani/Pan prawo dostępu do treści swoich danych oraz ich poprawiania. Podanie danych w zakresie określonym przepisami ustawy z dnia 26 czerwca 1974 r. Kodeks pracy oraz aktów wykonawczych jest dobrowolne ale konieczne do przeprowadzenia rekrutacji. Podanie dodatkowych danych osobowych jest dobrowolne i wymaga Pani/Pana wyraźnej zgody.