

Extrawalcz.pl

nr 398 rok VIII, 2 lipca 2020 r.

Wałcz ♦ Człopa ♦ Tuczno ♦ Mirosławiec

Rafał Trzaskowski w Wałczu

Gromkimi brawami na placu Wolności w Wałczu 1 lipca powitany został prezydent Warszawy, kandydat na prezydenta Polski, Rafał Trzaskowski.



Pretendent do Pałacu Prezydenckiego pojawił się w Wałczu punktualnie o 12.50. Na placu Wolności zgromadziło się kilkaset osób. Kandydata na prezydenta zapowiedział na niewielkiej scenie burmistrz Maciej Żebrowski. R. Trzaskowski przemawiał ponad 20 minut, później pozował do zdjęć z mieszkańcami.

- Jak widzę takie przyjęcie, uśmiechy, energię i determinację, jestem przekonany, że zwyciężymy. Jest bardzo blisko, będzie łeb w łeb. Wszyscy o tym wiemy, dlatego te ostatnie 10 dni musimy wykorzystać do maksimum. Przekonujcie wszystkich: sąsiadów, przyjaciół, rodzinę, żeby poszli do tych wyborów i wtedy mamy

szansę na zmianę. Spójrzcie na wyniki pierwszej tury. Olbrzymia większość Polaków opowiedziała się za zmianą - mówił Rafał Trzaskowski. - Idą trudne czasy po epidemii i wszystko wskazuje na to, że rząd coś przed nami ukrywa, dlatego im się tak bardzo spieszyło do organizacji wyborów. Chcieli zorganizować wybory jak najszybciej, bo wiedzą, że nie radzą sobie z sytuacją. Jak się zaczęła epidemia, ja, pan burmistrz, wszyscy samorządowcy, współpracowaliśmy z rządem i nie mrugnęliśmy nawet okiem. Kiedy trzeba było zostać w domu, zostaliśmy w domu, ale musicie przyznać, że zatrzymać ludzi w domu to nie jest specjalnie trudne zadanie dla rzą-

dzących. W momencie kiedy trzeba było podejmować trudne decyzje, czy otwierać żłobki, czy otwierać przedszkola, próbowali zepchnąć odpowiedzialność na nas, na samorządowców. Słyszymy, że chcą podnosić podatki. Sytuacja będzie jeszcze trudniejsza, dlatego potrzebny jest silny prezydent, który będzie patrzył im na ręce i powie, że nie ma zgody na podnoszenie podatków. Nie ma zgody na dodatkowe obciążenia. Nie wiem, czy wiecie, ale pan prezydent z PiS-u zgodził się na podniesienie prawie 30 podatków, można wymieniać: akcyza, energia elektryczna, odpady. I znowu próbowali przerzucać odpowiedzialność na nas, oskarżając nas, samorządowców,

że to my jesteśmy winni, a to przecież oni przygotowali takie ustawy.

Rafał Trzaskowski mówił o swojej wizji prezydentury. Przekonywał, że prezydent powinien być silny i niezależny. Powiedział, że silny prezydent, kiedy trzeba podejmować trudne decyzje, nie ogląda się na swoje plecze polityczne, tylko potrafi posłuchać ekspertów, samorządowców, przedstawicieli różnych środowisk.

- Dziękuję za zaproszenie panu burmistrzowi. To dla mnie bardzo ważne, że wszędzie tam, gdzie jestem, stają przy mnie samorządowcy, autorytety lokalne. Byłem w Wałczu kilka lat temu i widzę, jak Wałcz się zmienił, ale słuchajcie, gdzie jest obwodnica - pytał. - Co się zmieniło w sprawie dworca kolejowego? Nic. Byłem w Kartuzach. Tam udało się oddać dworzec samorządowcom i zrobili z niego perełkę. Dworca nie chcą oddać w Szczecinku, nie chcą oddać w Wałczu i widzicie, jak to wygląda.

Podkreślał, że w jego wizji Polska jest silnym, otwartym, europejskim, tolerancyjnym i dumnym ze swoich osiągnięć krajem. Jest państwem, które nikogo nie dzieli i w którym telewizja nie szczuje i nie uczy nienawiści.

- Wiem, że chcecie mieć prezydenta, który ma kręgosłup, który potrafi powiedzieć: w tej sprawie jestem za, w tej kwestii przeciw. Takiego prezydenta chcemy i takiego prezydenta będziemy mieli, bo zwyciężymy - powiedział na koniec.

Z

REKLAMA

CZYSZCZENIE
TAPICERKI
SAMOCHODOWEJ
Dywanów
Wykładzin
Wałcz, Wojska Polskiego 50
tel. 518 245 080

MOBILNY SERWIS 24h
ZAKUWANIE
I DORABIANIE WEŻY
HYDRAULICZNYCH
600 429 858

EM OPTYK
Ewelina Lipiec Człopa
733 13 2222
ul. Kilińszczaków 1-3/4
78-600 Wałcz
pon. - pt. 9⁰⁰ - 17⁰⁰
sob. 9⁰⁰ - 13⁰⁰
badanie@emoptyk.pl
/EMOPTYK

Zatrudnię
pracownika
budowlanego
tel. 692 412 933

„Gospoda”
zatrudni:
- kierowcę na weekendy
- do pracy w kuchni
tel. 507 526 220



Rafale od butelki

Trochę interesuję się ekologią. Skończyłam technikum ochrony środowiska, pisałam pracę dyplomową na temat wpływu antropopresji na czystość wód na

przykładzie dwóch okolicznych jezior. W technikum uwielbiałam bywać w oczyszczalni ścieków i w laboratorium, bardzo chciałam pracować w zawodzie, ale zmęczyła mnie budowa śmieciarek. No dobra, prawda jest taka, że byłam słaba z matematyki i odpuściłam sobie studia w tym kierunku, ale miłość pozostała. Właściwie - co wykażę trochę później - po latach i tak wyładowałam w oczyszczalni ścieków. Bardzo dbam o sortowanie śmieci, staram się też produkować ich jak najmniej. Wychodzi mi to różnie, ale się staram. Każda zużyta bez sensu torebka foliowa powoduje u mnie ból serca. W sobotę stałam w kolejce na stoisku z warzywami i owocami na waleckim rynečku z tymi swoimi woreczkami uszytymi z resztek firanek i ze zgrozą pa-

trzyłam na kolejne torebki zrywane przez ludzi, które służyły do zapakowania cytryny (jednej), kiści bananów i tym podobnych artykułów, które - przypomnę - są już opakowane. W skórce. Nieważne. Bolało mnie to serce, jęzor świerzył, ale nie odezwałam się słowem. Musiałam się jednak odezwać, kiedy kilka godzin później (akurat wracałam z mężem z koncertu w Arsenale) jakiś troglodyta (uprzedzam ewentualne pytania, ten jegomość nie był gościem parku) wrzucił do rzeczki butelkę po wódce, którą wypił z gwinta. Zapytałam grzecznie - bo nie mogłam uwierzyć - czy naprawdę wyrzucił butelkę do Młynówki. Stek wyzwisk pozwolił sądzić, że tak istotnie było. Dowiedziałam się także (z wiadomych względów nie będę cytować słowo

w słowo), że mam się nie interesować cudzymi sprawami. Próbowałam wyjaśnić, że butelka po żubrówce w Młynówce to jednak nie jest cudza sprawa, ale została zwyczajnie, grożono mi pobiciem i takie tam. To wszystko nieważne, nie ruszają mnie takie teksty.

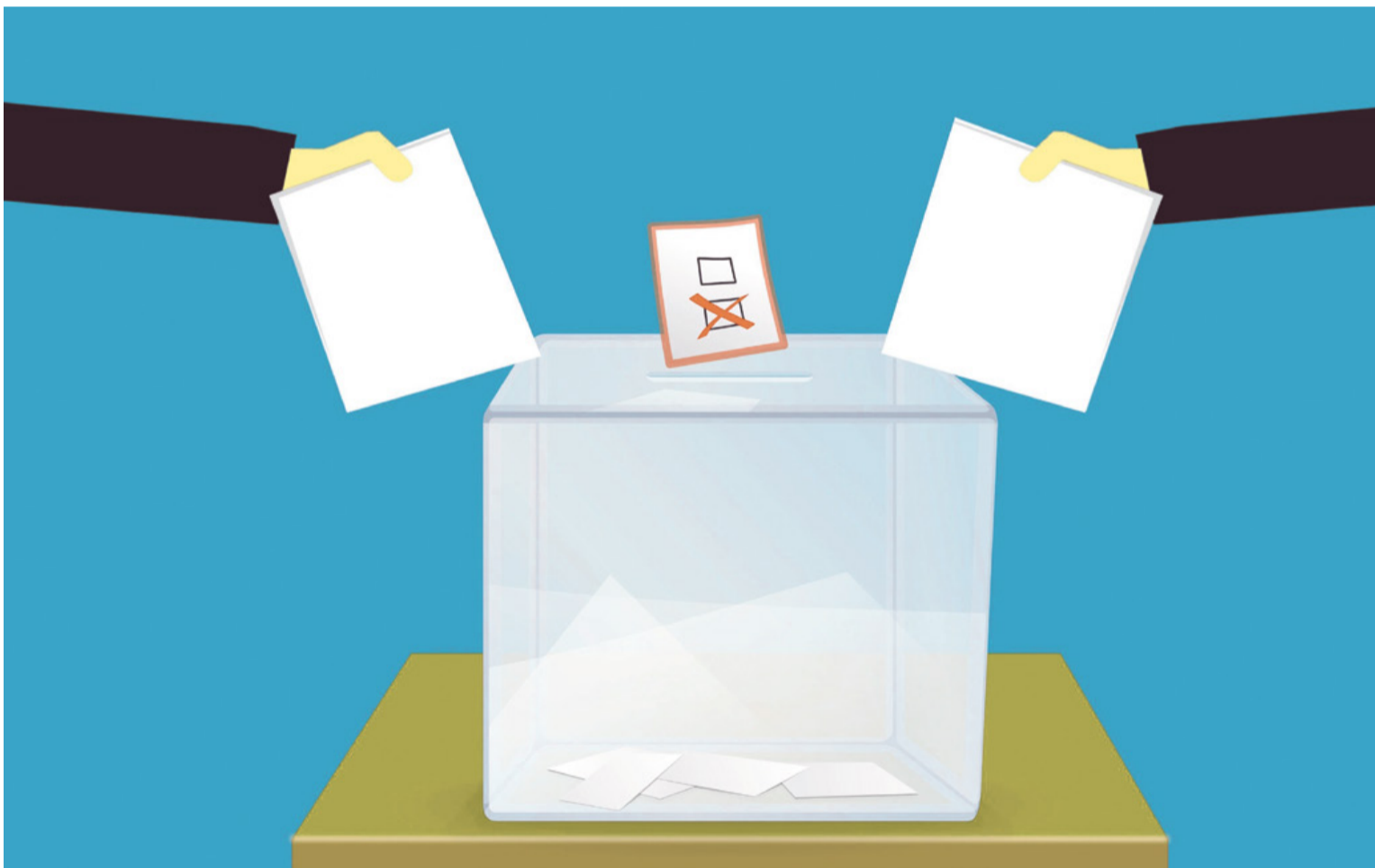
Interesuje mnie jedno - gdzie ta osoba się wychowała, że nie wie, że takich rzeczy się nie robi? Gdzie ta osoba żyła przez jakieś 30 lat, że nie wie, że śmieci wrzuca się do śmietnika? Co ona sobie myśli na temat tej butelki w rzece? No dobra, wiem, że w takiej głowie procesy myślowe raczej nie zachodzą. Ale! Hipotetycznie. On sądzi, że ta butelka się rozpuści? Sama wyjdzie z tej rzeczki, pomaszeruje grzecznie do odpowiedniego kontenera, poczeka na śmieciar-

kę, przewiezenie do sortowni, a potem - daj Boże - do huty? Pisząc ten tekst, słucham relacji z pierwszej części sesji Rady Miasta. Uwagi do raportu o stanie gminy miejskiej Wałcz wygłasza właśnie powiatowy radny na gościnnych występach, który - odnoszę ostatnio takie wrażenie - funkcjonuje w jakiejś alternatywnej rzeczywistości. Wygląda na to, że pan radny pomylił okoliczności i rozlicza właśnie burmistrza z niespełnionych - to prawda - obietnic wyborczych. Panie radny, na takie uwagi przyjdzie czas - jak radni miejscy pozwolą - za 3,5 roku, a nie podczas dyskusji nad RAPORTEM. O STANIE GMINY.

Zuzanna Błaszczuk-Koniecko

W powiecie wygrał Trzaskowski

W powiecie waleckim minimalnie (głosami Wałcza) wygrywa kandydat Koalicji Obywatelskiej Rafał Trzaskowski.



Frekwencja w powiecie w pierwszej turze wyborów prezydenckich wyniosła 57,13 proc. Najwyższa była w Wałczu, gdzie wyniosła 62,46 proc, w gm. Człopa wyniosła 50,31, w gm. Mirosławiec 54,41, w gm. Tuczo 52,88 i w gminie wiejskiej Wałcz 53,05 proc. W powiecie waleckim najwięcej głosów (8740) zdobył Rafał Trzaskowski. 8189 dostał urzędujący prezydent Andrzej Duda, 3978 Szymon Hołownia, 1251 Krzysztof Bosak, 606 Robert Biedroń i 508 Władysław Kosiniak-Kamysz.

Mieszkańcy gminy Człopa opowiedzieli się za Andrzejem Dudą, który otrzymał 863 głosów, na Rafała Trzaskowskiego głosowało 589 uprawnionych. W gminie Tuczo A. Duda otrzymał 966 głosów, R. Trzaskowski 561. W gminie Mirosławiec różnica głosów między kandydatami PiS i KO wyniosła tylko 8. Na A. Dudę głosowało 759 osób, z kolei na R. Trzaskowskiego 751. W gminie wiejskiej Wałcz również zwyciężył urzędujący prezydent, który otrzymał 1947 głosów, kandydata KO poparło tam 1650 osób. Największe poparcie, które zdecydowało o wyniku w całym powiecie, Rafał Trzaskowski otrzymał w Wałczu. Głosowało na niego 4919 osób, na Andrzeja Dudę głos oddały 3654 osoby.

Z

ADRES REDAKCJI
ul. Bankowa 2, 78-600 Wałcz
REDAKTOR NACZELNY
Zuzanna Błaszczuk-Koniecko
I ZESPÓŁ REDAGUJĄCY

KONTAKT:
e-mail: extrawalcz@gmail.com
strona internetowa: www.extrawalcz.pl,
Telefon: 67 387 42 43
Redakcja czynna od poniedziałku do piątku w godzinach od 9:00 do 15:00

WYDAWCA:
Agencja 3 Głowy Produkszyn
KIEROWNIK REDAKCJI
Aleksandra Kisielewska-Walukiewicz

SZEF ZESPOŁU GRAFICZNEGO
Herman Aligator
ZESPÓŁ GRAFICZNY
Grosza daj Wiedźminowi!,
Aleksandra Kisielewska-Walukiewicz
MÓZG CAŁEJ OPERACJI
Piotr Kurzyrna

DRUK:
Drukarnia AGORA S.A.
Redakcja nie ponosi odpowiedzialności za treść zamieszczanych reklam i ogłoszeń oraz zastrzega sobie prawo do redagowania i skracania nadesłanych tekstów. Listy nadsyłane do redakcji są wyrazem opinii ich autorów. Redakcja nie zwraca materiałów niezamówionych.

GAZETA ZRZESZONA W
PGW/M

Śczygłowsky
Biżuteria złota i srebrna
Zegarki
ul. Kilińszczaków 5
czynne: 10:00 - 18:00



**OSIEDLE
PODLEŚNA
WAŁCZ**

**DOMY W CENIE
MIESZKANIA**

694 415 575

www.osiedlepodlesna.pl

REKLAMA

Olaf Popkiewicz w Wałczu

Jesienią w Polsat Play będzie można obejrzeć odcinek programu „Poszukiwacze historii”, zrealizowany w rejonie Wałcza.



Prowadzący ten popularny program historyczny archeolog Olaf Popkiewicz odwiedził m.in. Muzeum Ziemi Wałeckiej, Skansen Grupa Warowna Cegielnia, gdzie spotkał się z pracownikami i dyrekcją. W okolicy szukał też „śladów” polskich żołnierzy biorących udział w walkach o Wał Pomorski. Niestety nie udało nam się od nikogo „wyciągnąć”, gdzie konkretnie był i co udało mu się znaleźć. Musi

to więc pozostać tajemnicą do emisji odcinka.

- Olaf Popkiewicz to bardzo ciekawy człowiek, który - co ważne - wie, o czym mówi - mówi dyrektor MZW Magdalena Suchorska. - Jestem przekonana, że emisja programu „Poszukiwacze historii” nakręconego w okolicach Wałcza będzie miała wpływ na promocję tego terenu.

Dyrektor MZW ściągnęła tutaj auto-

ra programu, załatwiła też wszystkie zgody i dokumenty niezbędne do wejścia do lasu z wykrywaczem metalu i ewentualne wykopy. Uzgodnienia trwały wiele miesięcy, ale - jak przekonuje M. Suchorska - było warto. Dyrektor MZW zaprosiła jeszcze do Wałcza O. Popkiewicza na rozmowę z mieszkańcami przed emisją programu.

REKLAMA

z

ALBUM
WAŁCZ I OKOLICE
GRZEGORZ PALUCH

JUŻ DZIŚ ZRÓB ZAMÓWIENIE NA
www.e-studioextra.pl



Budmet
okna i drzwi

OKNA • DRZWI • ROLETY



Ponzo

EI30
EI60

Wałcz, ul. Kołobrzaska 37, tel. 67 258 34 24, 605 548 500

e-mail: biuro@pw-budmet.pl
www.pw-budmet.pl

Ogłoszenia drobne

-- PRACA --

• Poszukuję pracy jako sprzątaczką pomieszczeń mieszkalnych oraz biurowych lub opieka nad dzieckiem.
Tel. 884 342 644

• Zatrudnię emeryta budowlanca.
Tel. 508 493 588 lub 501 122 557

• Emerytka szuka pracy jako pracownik biurowy lub do opieki nad dziećmi i osobami starszymi.
Tel. 513 286 112 lub 798 969 163

-- LOKALE, NIERUCHOMOŚCI --

• Sprzedam działkę budowlaną 521m²+ działkę ogrodniczą 2900m². Nowe Morzyce.
Tel. 693 424 150

• Sprzedam lub wynajmę lokal użytkowy w Wałczu. Powierznia 30m². Dobra lokalizacja.
Tel. 500 081 681

• Wynajmę lub sprzedam:
- Sklep w Wałczu o pow. 300 m² (aktualnie sklep meblowy)
- 2 hale magazynowe w Kołatniku (pow. 400 m² każda)
- działkę budowlaną ok. 1500 m² z budynkiem gospodarczym, uzbrojoną w Chudym (woda, energia elek., instal. gazowa).
Tel. 602 497 237

• Sprzedam dom 320m² w gminie Tuczno.
Tel. 798 527 905

• Lokal do wynajęcia 40m² w Centrum Wałcz.
Tel. 602 255 827

• Oferuję do wynajęcia pomieszczenie biurowe 14m².
- pomieszczenie idealnie nadające się na biuro (posiada wszystkie media). Warunki najmu do uzgodnienia.
tel. kont. 67 258 44 35

• Zamienię mieszkanie 2 pokojowe w kamienicy IIIp. na 2 pokojowe w bloku. Może być zadłużone.
Tel. 501 160 263

• Sprzedam działki budowlane w Kłębowcu, blisko rzeki.
Tel. 882 418 294

• Kupię lub wynajmę mieszkanie na parterze, najchętniej na Dolnym Mieście.
Tel. 603 849 249

• Sprzedam mieszkanie na Dolnym Mieście, trzecie piętro, 3 pokoje, 2 balkony.
Tel. 603 849 249

• Kupię mieszkanie w bloku, może być do remontu.
Tel. 609 002 462

• Sprzedam działkę budowlaną w Kłębowcu, gm. Wałcz. Pow. 1425m², media w działce.
Tel. 535 373 477

• Wynajmę mieszkanie na Dolnym Mieście lub w najbliższej okolicy, najchętniej w rejonie Alei Zdobyców Wąlu Pomorskiego, maksymalnie I piętro.
Tel. 606 380 057

• Sprzedam działkę budowlaną 1585m. z warunkami do zabudowy, wjazd z drogi asfaltowej w Przybkwie gmina Wałcz,
Tel. +44 786 424 74 19

• Kupię działkę budowlaną, najchętniej Morzyce.
Tel. 733 303 955

• Sprzedam dom w Wałczu.
Tel. 604 927 771

• Sprzedam mieszkanie bezczynszowe 74,82m plus garaż blaszany w Wałczu.
Tel. 603 576 812

• Do wynajęcia kawalerka na Zatorzu.
Tel. 661 696 549

• Sprzedam tanio 2 mieszkania. Dom po remoncie 80m², CO nowe oraz domek letniskowy 35m². Poza Wałczem.
Tel. 721 789 178

• ZKM Sp. z o.o. w Wałczu, ul. Budowlanych 9, oferuje do wynajęcia:
1. Lokal o powierzchni 306,5 m² (w tym piwnica 93,80 m²), w budynku administracyjnym - parter.
- pomieszczenia posiadają wszystkie media, nadaje się na hurtownię, cichą produkcję itp.
2. Lokal o powierzchni 480 m²,
- nadaje się na warsztat, hurtownię, magazyn.
3. Lokal do wynajęcia, pomieszczenie biurowe o powierzchni 14m²
- pomieszczenie idealnie nadaje się na biuro, posiada wszystkie media.
4. Powierznię na reklamę
- wiaty przystankowe,
- autobusy.
Warunki najmu i reklam do uzgodnienia
Tel. 67 258 44 35

• Do wynajęcia mieszkanie umeblowane 44 m² Wałcz, ul. Poniatowskiego.
Tel. 603 190 175

• MAZURY. Domek nad jeziorem Tajty, k. Giżycka. Posesja ogrodzona. Wypoczynek dla rodziny.
Tel. 517 116 217

• Do wynajęcia garaż na Dolnym Mieście.
Tel. 662 717 466

• Do wynajęcia mieszkania 2 pokojowe.
Tel. 609 833 120

-- RÓŻNE --

• Sprzedam Ford Fiesta 2014 r. XI. Silnik benzyna 1,0l. Przebieg 52 tys. km. Bogate wyposażenie, cena do uzgodnienia.
Tel. 513 924 099 lub 508 933 336

• Przewóz osób busem. Kraj, zagranica. Mówię biegle po j. Niemieckim.
Tel. 724 649 303

• Remonty i wykończenia wnętrz.
Tel. 504 160 153

• Usługi remontowo-budowlane. Szpachlowanie, wykończenia wnętrz.
Tel. 883 510 741

• Usługi remontowo-budowlane. Wykończenia wnętrz. Malowanie, kafelki, ogrzewanie podłogowe, zabudowy, karton-gips, kostka brukowa, szpachlowanie, elewacja. Zadzwoń i umów się na wycenę.
Tel. 795 177 634

• Specjalista Psychiatra Artur Czamański, ul. Wojska Polskiego 2/6
Tel. 608 044 853

• Sprzedam wózek inwalidzki elektryczny.
Tel. 661 116 521

• Sprzedam pawilon handlowy Wałcz, ul. Poniatowskiego, powierzchnia użytkowa 92,50m², działka 202m²
- własność. Cena 190 tys - do negocjacji. Istnieje możliwość wynajmu.
Tel. 609972477

• Sprzedam mleko, śmietanę, ser i jajka z własnej hodowli.
Tel. 693 424 150

• Sprzedam Opel Insignia Sports Tourer. 2015 r. Poj. Silnika 1956, Diesel, moc silnika-143. przebieg 110 tys., Automat, biały kolor.
Tel. 691 793 005

Ogłoszenia drobne: 99 gr za słowo

REKLAMA

Praca w Holandii

Poszukuję pracowników sektora ogrodniczego, w szklarniach i na polach, praca przy kwiatach, warzywach i inne. **Stawka ca 10-12 euro/godzinę.** Wyjazdy przez cały rok, specjalna oferta wakacyjna dla młodzieży.

Rekrutacja i informacje: Biuro w Wałczu, Kościuszki 12A, tel. 67 258 41 08, 603 122 111, preferowany kontakt osobisty z ważnym dokumentem tożsamości. Aktualne oferty na www.posrednictwoholandia.pl/lic.4933/

**TELEFON ZAUFANIA
KORONA AA
al. Tysiąclecia
731 205 310**

studio **extra**
reklamy

Agencja reklamowa

- Projekty
- Wizualizacje
- Banery
- Ulotki
- Wizytówki
- Kalendarze
- Plakaty
- Gadżety

Wydawnictwo

Skład i druk

- Czasopism
- Książek
- Katalogów



Ul. Bankowa 2 | www.studioextra.pl
tel. 67 387 42 43 | biuro@studioextra.pl

Sprzedam działkę budowlaną 1585m.

z warunkami do zabudowy,
wjazd z drogi asfaltowej
w Przybkwie gmina Wałcz,

Tel. +44 786 424 74 19

— prywatny gabinet ortopedyczny —

Zdzisław Rożnowski
spec. ortopeda traumatolog

Czynny w **każdą środę**

Przyjęcia po wcześniejszej
rejestracji telefonicznej

📞 798 961 300

🏠 ul. Kościuszki 4, Wałcz (Sinogal)





WYBIELANIE ZĘBÓW BEZ TAJEMNIC

Na czym polega ta metoda wybielania zębów?

Wiele lat badań i doświadczeń w dziedzinie wybielania zębów zaowocowało innowacyjną metodą stosowaną w gabinetach White&Beauty. Na zęby pacjenta nakładany jest żel organiczny, który poddaje się działaniu lampy. Dzięki intensywnemu niebieskiemu światłu o bardzo dużej długości fali światła nawet do 530 nm, żel wnika w strukturę zęba i utlenia przebarwienia. Nie niszczy w żaden sposób przy tym szkliwa!

Jak długo trwa zabieg i jak długo utrzymuje się efekt?

Sam zabieg to 3 sesje naświetlania zębów po 15 minut. Cała procedura zajmuje do półtorej godziny. Każdy zabieg poprzedzamy wywiadem z klientem, czy nie występują przeciwwskazania, sprawdzamy aktualny odcień zęba, aby potem porów-

nać go z odcieniem uzyskanym po wybielaniu. Dzięki temu każdy klient wie o ile wybielił się jego zęby. Wizytę kończymy krótką rozmową na temat zaleceń po zabiegowych. Efekt w zależności od wybranej lampy utrzymuje się od 6 do 18 miesięcy. Znaczenie mają również nawyki żywieniowe. Papierosy, kawa, czerwone wino i inne produkty które mają dużo barwników w swoim składzie powoli przebarwiają zęby na nowo.

Czy to bezpieczne dla szkliwa?

Tak, zabieg jest w pełni bezpieczny. Podczas wykonywania zabiegów stosujemy najlepsze, poparte certyfikatami, najbezpieczniejsze środki do wybielania zębów i innych zabiegów. Dające najlepsze efekty na rynku Europejskim i Amerykańskim.

Czy zabieg wybielania zębów jest bolesny?

Zabieg jest bezbolesny. Ból może jednak wystąpić, jeżeli klient ma ubytki, pęknięcia na zębach, lub podrażnione dziąsła.

Czy po zabiegu trzeba stosować się do jakichś specjalnych zaleceń? Na przykład nie pić kawy, wina, myć zęby specjalną pastą?

Przez pierwsze 3 dni należy stosować się do tak zwanej „białej diety”, czyli spożywać pokarmy, które w swym składzie posiadają jak najmniej barwników sztucznych, oraz naturalnych. Nie powinno się pić kawy, herbaty i kolorowych napojów. Warto odpuścić papierosy. Kto wie, może te 3 dni będą dobrym bodźcem, aby pożegnać się z tym nałogiem na zawsze. Jeżeli chodzi o pasty do zębów to polecamy te z górnej pół-

ki, które wzmacniają szkliwo i kompleksowo dbają o zęby. Zdecydowanie odradzamy pasty wybielające, które mają właściwości ściernie. Przy dłuższym stosowaniu po prostu ścierają szkliwo.

Jakie jeszcze usługi oferujecie?

Mamy w ofercie również remineralizację, którą polecamy wykonać po zabiegu wybielania zębów. Remineralizacja to proces polegający na wbudowywaniu odpowiednich minerałów w ścianki szkliwa. Zabieg ten zabezpiecza zęby przed drobnoustrojami i kamieniem nazębnym oraz zmniejsza nadwrażliwość zębów.

Ile kosztuje wybielanie w White&Beauty?

Lampa Beyond Premium kosztuje 499 zł. Lampa Led 349 zł. W obu przypadkach wystarczy 1 zabieg dla uzyskania efektu. Lampa LED wybiela szkliwo, efekt utrzymuje się 6-9 miesięcy, zęby wybielają się o 5-8 odcieni, a przeznaczona jest dla osób, które chcą odświeżyć efekt wybielania albo przebarwień mają bardzo niewiele. Lampa PREMIUM wybiela szkliwo i zębinę, efekt utrzymuje się 1-1,5 roku, zęby wybielają się nawet do 14 odcieni i zaleca się ją dla osób z dużymi przebarwieniami oraz te, które wybielają zęby po raz pierwszy.



JUŻ OD
99zł

LASEROWE WYBIELANIE ZĘBÓW

BEZPIECZNY, BEZBOLESNY EFEKT W 45 MINUT!
ROZJAŚNIJ SWOJE ZĘBY DO 12 ODCIENI!

EFEKT NA 6 DO 18 MIESIĘCY



white&beauty

EXtraPAKIET

Do wyboru jeden z pakietów:

1. Wybielanie Lampą Led 349 zł + remineralizacja **GRATIS!** (wartość 100 zł)
2. Wybielanie Premium Beyond 499 zł + remineralizacja **GRATIS!** (wartość 100 zł)

Promocja trwa do 31 lipca 2020r.

UMÓW WIZYTĘ TELEFONICZNIE

690 059 200

WAŁCZ, ALEJA ZDOBYWCÓW WAŁU POMORSKIEGO 2A



Wybielanie_Clue



White&BeautyWałczWybielaniezębów

WWW.WYBIELANIEZEBOW-CLUE.PL



kurczakpieczony.pl
Już teraz zamów ONLINE!

Dostawa jedzenia bez kontaktu z dostawcą

EXtraLodzik

Lody na ryneczku
NOWOŚĆ

602 499 106

Zeskanuj kod



Byłem na rozmowie o pracę i gość zapytał:

- W CV napisał pan, że potrafi pan szybko liczyć w pamięci. Ile jest 17x19?
- Trzydzieści sześć – odpowiedziałem bez zastanowienia.
- To zła odpowiedź.
- Ale jaka szybka!

Blondynka startuje w teleturnieju.

Prowadzący zadaje pytanie:

- Myli się tylko raz.
- Blondi myśli, myśli...
- Brudasy!

Po niedzielnej mszy rodzina wraca do domu:

- Ależ ten organista fałszował - mówi matka.
- A ksiądz strasznie przynudzał - dodaje ojciec.
- Na to syn:
- A co byście chcieli za złotówkę?!

Do domu bogatego małżeństwa wtargnęli rabusie.

- Złoto jest? - pytają.
- Jest - mówi mąż - 100 kg.
- To nie gadaj, tylko dawaj!
- Mąż odwraca się w stronę sypialni i głośno woła:
- Krysiu, złoto moje, wstawaj!
- Panowie przyszli po ciebie!

Wchodzi blondynka do McDo-nalda:

- Poproszę frytki.
- Duże czy małe?
- Pani da trochę tych, trochę tych.



POŚREDNICTWO | ZARZĄDZANIE | WYCENA | COWORKING

DLA NASZYCH KLIENTÓW POSZUKUJEMY
 NIERUCHOMOŚCI LOKALOWYCH
 W SZCZEGÓLNOŚCI MIESZKAŃ, ALE TAKŻE DZIAŁEK
 POD ZABUDOWĘ MIESZKANIOWĄ I PRZEMYSŁOWĄ.

+48 509 916 477

+48 67 345 0000

nieruchomosci.r-man.pl

biuro@r-man.pl

Kupuj bezpiecznie
 Sprzedaj skutecznie

Czas na Twoją sukces!

REKLAMA



SALON LAMP WAŁCZ

NAJWIĘKSZA
 EKSPOZYCJA W PROMIENIU 100KM
NOWE KOLEKCJE 2020



ul. Kołobrzeska 8
 78-600 Wałcz
 Tel. 67 258 92 31

Godziny otwarcia
 pn - pt: 10⁰⁰-18⁰⁰
 sobota: 10⁰⁰-14⁰⁰

www.salonlamp.eu



Ocalić życie

Policjanci wałeckiej drogówki podczas akcji informacyjno-edukacyjnej przypominali o najważniejszych przepisach w ruchu drogowym i apelowali o ostrożną jazdę.

- Głównymi tematami poruszonymi przez mundurowych było przekraczanie dozwolonej prędkości i konieczność zapinania pasów bezpieczeństwa - relacjonuje rzecznik KPP w Wałczu sp. Beata Budzyń. - Zderzenie samochodu jadącego z prędkością 80 km/godz. ze stałą przeszkodą np. drzewem, słupem czy stojącą ciężarówką jest niemal zawsze śmiertelne dla osób znajdujących się w samochodzie. Całkowicie bez szans jest osoba, która nie zapięła pasów bezpieczeństwa.

Celem działań jest przede wszystkim przypominanie i uświadamianie kierowcom, że nieprzestrzeganie przepisów, w tym przekraczanie prędkości i jazda po spożyciu alkoholu, są istotnymi czynnikami mającymi wpływ na liczbę wypadków drogowych oraz ich skutki.

Każdy zatrzymany do kontroli drogowej kierowca i pasażer otrzymywali pamiątkowy magnes na lodówkę i materiały promujące bezpieczeństwo.

Oprac. z



Feralne skrzyżowanie

Od dawna wskazywano, że skrzyżowanie ulicy Kolejowej z ulicą Południową jest niebezpieczne i wymaga przebudowy. Ostatnio w tym rejonie został śmiertelnie potrącony starszy mężczyzna, w każdej chwili może dojść do kolejnych wypadków. Miasto zapowiada przebudowę tego miejsca.



Fatalny układ ulic uniemożliwia bezpieczne przemieszczanie się nie tylko pieszych, lecz także rowerzystów, a pokonanie przejazdu kolejowego - na którym nie ma wyznaczonej drogi dla pieszych - jest szczególnie ryzykowne. - W kwietniu 2019 roku na sesji Rady Powiatu zgłosiłem wniosek, aby komisja ds. bezpieczeństwa i oznakowania dróg publicznych rozpatrzyła zmiany w organizacji ruchu na tym skrzyżowaniu - mówi radny Rady Powiatu Janusz Różański. - W lipcu ubiegłego roku komisja potwierdziła pilną potrzebę zmian. Zwróciłem się do burmistrza, a także do starosty o podjęcie stosownych działań. Biorąc pod uwagę tragiczny wypadek, 26 czerwca skierowałem do Prokuratury Rejonowej pismo z prośbą o wyjaśnienie czy nie był on spowodowany opieszałością działań starosty i burmistrza w tym zakresie. Ten rejon jest z punktu bezpieczeństwa pieszych i rowerzystów newralgiczny. W znajdujących się przy ulicy Kolejowej firmach pracuje duża grupa ludzi, a ponadto Grupa Warowna Cegielnia przyciąga rzesze turystów, którzy muszą pokonać niebezpieczny przejazd. Jak najszybciej należy przebudować kuriozalne skrzyżowanie.

Burmistrz nie ukrywa, że feralne skrzyżowanie wymaga przeprojektowania i w Urzędzie Miasta podjęto już stosowne działania. Jeżeli wszystko pójdzie zgodnie z planem, w sierpniu zakończy się faza przygotowania projektu i nastąpi rozpoczęcie prac.

- Przeprojektowanie tego skrzyżowania jest częścią projektu, nad którym obecnie pracujemy - tłumaczy zastępca burmistrza Wałcza Adam Biernacki. - Jest to projekt związany z budową ścieżek rowerowych w Wałczu. Do końca sierpnia będą przygotowane wszystkie projekty wraz z pozwoleniem na budowę i gotowe do złożenia do wniosku o dofinansowanie.

- Planujemy, aby biegnąca wzdłuż ulicy Kolejowej ścieżka rowerowa w sposób uproszczony „przechodziła” przez skrzyżowanie - dodaje burmistrz Maciej Żebrowski. - Istnieje szansa otrzymania z funduszy norweskich dofinansowania i na to liczymy. Jest jeszcze problem własności części terenu. My doprowadzimy ścieżkę do przejazdu kolejowego i na tę chwilę „boksujemy” się z PKP, która nie wyraża zgody na prace na ich terenie. Oni chcą, abyśmy na działce, której właścicielem jest kolej, zrobili ścieżkę na własny koszt. Będziemy jeszcze negocjować. Ponadto myślimy również o wybudowaniu ścieżki aż do Grupy Warownej Cegielnia.

piotr

Sprawca śmiertelnego wypadku ciągle poszukiwany

Do tragicznego zdarzenia doszło w ubiegły piątek (26 czerwca) na ul. Kolejowej w Wałczu.



Około godz. 12.30 został potrącony przez samochód osobowy i następnie przejechany 80-letni rowerzysta, mieszkaniec Wałcza. Jak udało nam się ustalić, sprawcą zdarzenia jest 38-letni kierowca białej kii ceed, prawdopodobnie mieszkaniec powiatu czarnkowsko-trzcianeckiego. Mężczyzna się ukrywa. W samochodzie miał być jeszcze 31-letni pasażer. Niestety uczestnicy uciekli z miejsca zdarzenia, nie udzielając ani nie wzywając pomocy. Policja nie udziela żadnych informacji nt. wypadku. Sprawą zajmuje się Prokuratura Rejonowa w Wałczu.

- Nie zatrzymano jeszcze kierowcy (30 czerwca g. 9.00), w tym celu trwają intensywne czynności. Dla dobra śledztwa nie mogą zdradzać żadnych szczegółów - mówi prokurator rejonowy Piotr Łosiewski.
- Potrącony mężczyzna zmarł na miejscu. Dzisiaj odbędzie się sekcja zwłok.

mk

Fot. Czytelnik



Rada Nadzorcza Zakładu Komunikacji Miejskiej spółki z o.o. w Wałczu ogłasza konkurs na stanowisko prezesa zarządu Spółki

Osoba zainteresowana udziałem w konkursie na prezesa zarządu Spółki powinna spełniać łącznie następujące warunki:

- a) posiada wykształcenie wyższe lub wykształcenie wyższe uzyskane za granicą uznane w Rzeczypospolitej Polskiej, na podstawie przepisów odrębnych,
- b) posiada co najmniej 5-letni okres zatrudnienia na podstawie umowy o pracę, powołania, wyboru, mianowania, spółdzielczej umowy o pracę, lub świadczenia usług na podstawie innej umowy lub wykonywania działalności gospodarczej na własny rachunek,
- c) posiada co najmniej 3-letnie doświadczenie na stanowiskach kierowniczych lub samodzielnych albo wynikające z prowadzenia działalności gospodarczej na własny rachunek,
- d) nie narusza ograniczeń lub zakazów zajmowania stanowiska członka organu zarządzającego w spółkach handlowych, w tym w szczególności o których mowa w art. 22 pkt 2 ustawy z dnia 16 grudnia 2016 r. o zasadach zarządzania mieniem państwowym.

Zarząd Spółki jest jednoosobowy. Z osobą powołaną na stanowisko prezesa zarządu zostanie zawarta umowa o świadczenie usług zarządzania. Do wynagrodzenia prezesa zarządu stosuje się przepisy uchwały nr 2/2017 z dnia 14 czerwca 2017r. Nadzwyczajnego Zgromadzenia Wspólników Zakładu Komunikacji Miejskiej spółki z o.o. w Wałczu w sprawie zasad kształtowania wynagrodzeń członków Zarządu Zakładu Komunikacji Miejskiej sp. z o.o. w Wałczu.

Umotywowany wniosek o powołanie na stanowisko prezesa zarządu Spółki wraz z życiorysem należy złożyć w sekretariacie Spółki w Wałczu, ul. Budowlanych 9, osobiście lub za pośrednictwem poczty albo kuriera w nie przekraczalnym terminie do dnia 10 lipca 2020r. do godz. 15:00.

O zachowaniu terminu decyduje data doręczenia wniosku. Wnioski należy składać w zamkniętych kopertach z wyłącznym napisem „Konkurs na stanowisko prezesa zarządu ZKM Spółki z o.o. w Wałczu”.

Do wniosku należy dołączyć zwięzły plan zamierzeń kierowania Spółką i jej rozwoju. Celem udokumentowania warunków uczestnictwa w konkursie wraz z wnioskiem należy nadto przedłożyć:

- odpis ukończenia studiów
- dokumenty potwierdzające staż zatrudnienia na stanowiskach kierowniczych,
- dokumenty potwierdzające doświadczenie w działalności sektora, w którym działa Spółka,
- listy referencyjne

Nadto do wniosku należy załączyć oświadczenia:

- o korzystaniu z pełni praw publicznych;
- o posiadaniu pełnej zdolności do czynności prawnych;
- o niepodleganiu określonym w przepisach prawa ograniczeniom, lub zakazom zajmowania stanowiska członka zarządu w spółkach prawa handlowego;
- o tym, że nie został/a skazana prawomocnym wyrokiem za przestępstwa określone w przepisach rozdziałów XXXIII-XXXVII Kodeksu karnego oraz w art. 585 ksh, art. 587 k.sh., art. 590 k.s.h. oraz art. 591 k.s.h.,
- o spełnianiu wymogów dla członka organu zarządzającego określonych w art 22 ustawy z dnia 16 grudnia 2016 roku o zasadach zarządzania mieniem państwowym (tj. Dz. U. z 2020 r. poz.735),
- o złożeniu właściwemu Wojewodzie oświadczenia lustracyjnego lub informacji o wcześniejszym złożeniu oświadczenia lustracyjnego w związku z ubieganiem się o stanowisko członka Zarządu (dotyczy osób urodzonych przed dniem 1 sierpnia 1972r.)
- o wyrażeniu zgody na przetwarzanie danych osobowych kandydata na potrzeby postępowania konkursowego.

W terminie otwartym do składania ofert, w siedzibie Spółki w godzinach urzędowania sekretariatu można zapoznać się z aktem założycielskim Spółki, ze sprawozdaniami z działalności Spółki i sprawozdaniami finansowymi oraz uzyskiwać od prokurentów Spółki informacje w zakresie niezbędnym do złożenia wniosku.

Otwarcie wniosków nastąpi w siedzibie Spółki w dniu 13 lipca 2020r. na zamkniętym posiedzeniu rady nadzorczej Spółki. Po zakwalifikowaniu wniosków do dalszego postępowania, jako odpowiadających wymogom formalnym, wnioskodawcy zostaną imiennie zaproszeni na rozmowy kwalifikacyjne z co najmniej 7 dniowym uprzedzeniem. Rozstrzygnięcie konkursu nastąpi w terminie do dnia 27 lipca 2020r.

Organizator konkursu zastrzega prawo jego odwołania lub unieważnienia bez podania przyczyn.

Wypadek w przedsiębiorstwie - jak udowodnić?

Spotkałem się ostatnio z dosyć ciekawą sytuacją, którą chciałbym się z Państwem podzielić. Tak oto w jednej z prowadzonych przeze mnie spraw poszkodowany uległ wypadkowi przy pracy w dużym zakładzie. Oczywiście został sporządzony protokół wypadku, gdzie ustalono, że pracownik nie ponosi wyłącznej winy za wypadek. Został złożony pozew o zapłatę zadośćuczynienia z powołaniem się na zasadę ryzyka pracodawcy (jest to specjalny reżim odpowiedzialności ułatwiający dochodzenia roszczeń) i odpowiedź na pozew. I tutaj zaczyna się najciekawsze.



Odpowiedzialność zakładu

Przypomnieć muszę, że w prawie polskim w przypadku, gdy wypadek miał miejsce w zakładzie wprawionym w ruch za pomocą siły przyrody (np. elektryczności) wówczas właściciel przedsiębiorstwa odpowiada na zasadzie ryzyka. Zasada ta pozwala w uproszczony sposób dochodzić swoich racji, co wynika ze szczególne zagrożenie

dla otoczenia, gdyż siły przyrody mogą dochodzić do wielkich napięć i dlatego kontrola nad nimi nie stwarza pełnej gwarancji bezpieczeństwa. Stopień komplikacji utrudnia też ocenę, czy zachodzi wina po stronie obsługującego określoną maszynę.

Zasada ryzyka dotyczy tych przedsiębiorstw lub zakładów, których działalność

opiera się na funkcjonowaniu maszyn i urządzeń wprawianych w ruch za pomocą siły przyrody, a których istnienie i praca w danym czasie i miejscu są uzależnione od wykorzystania siły przyrody i które bez użycia tychże sił nie osiągnęłyby celu, dla jakiego zostały utworzone.

Problem z dowodzeniem

Taka konstrukcja odpowiedzialności powoduje, że zakład może zrzucić z siebie odpowiedzialność tylko w przypadku, gdy wyłączenie winy jest poszkodowany albo wyłączenie winna jest osoba trzecia, albo zaistniała siła wyższa. W pozostałych przypadkach zakład zawsze ponosi odpowiedzialność za zdarzenie.

W przedstawionej sprawie w odpowiedzi na pozew zakład powołał się na wyłączną winę poszkodowanego, albo jego przyczynienie się, ale nie wskazał żadnych dowodów - czy to ze świadków, czy opinii biegłego BHP. W mojej ocenie takie podejście musi skutkować uznaniem żądania poszkodowanego, ale dlaczego?

Kto ma udowodnić?

Odpowiedzialność na zasadzie ryzyka po-

wstaje bez względu na winę prowadzącego przedsiębiorstwo lub zakład, jak również bez względu na to, czy szkoda nastąpiła w warunkach zachowania bezprawnego (tak m. in. Komentarz Legalis do art. 435 KC, red. Osajda 2020, wyd. 25/R. Morek). Co więcej - odpowiedzialności tej nie wyłącza okoliczność, że działalność przedsiębiorstwa była w pełni zgodna z prawem.

Natomiast ciężar udowodnienia okoliczności wyłączających odpowiedzialność zakładu spoczywa na osobie, która dąży do wyłączenia swojej odpowiedzialności (art. 6 Kodeksu cywilnego). W takim więc przypadku to zakład powinien przeprowadzić całe dowodzenie, którego rezultatem będzie udowodnienie winy pokrzywdzonego. W przypadku, gdy odstępuje od przeprowadzenia takich dowodów, a ogranicza się do jedynie do swoich twierdzeń, skutkować to musi uwzględnieniem roszczenia poszkodowanego.

Proszę pamiętać, że podobna zasada odpowiedzialności występuje przy zdarzeniach drogowych (z wyłączeniem zderzeń dwóch pojazdów).

radca prawny **Piotr Machyński**
machynski.kancelaria@gmail.com

ŚMIERĆ JEST TYLKO PRZEBUDZENIEM ZE SNU...



Instytucjom, Osobom Publicznym i Prywatnym, Przyjaciołom, Pracownikom SP 5 w Wałczu, Harcerzom, Ludziom Życzliwym oraz Wszystkim, którzy dzielili z nami smutek i żal składamy szczerze podziękowania za wsparcie, którego doświadczyliśmy w bardzo trudnych i bolesnych dla nas chwilach. Wyrażamy ogromną wdzięczność za nadesłane kondolencje oraz udział w ostatnim pożegnaniu

Ś.P. Jadwigi Kontowicz - Łuszczczyk

Szczególne wyrazy wdzięczności kierujemy do Księdza Proboszcza Jerzego Sławińskiego oraz Kapłanów, którzy koncelebrowali Nabożeństwo Żałobne i Uroczystości Pogrzebowe.

Z wyrazami szacunku i wdzięczności
Najbliższa Rodzina



3-8 Lipca 2020
Zaczynamy Lato w Wałczu
BAW SIĘ STYLEM,
NIE PROMILEM

Piątek, 3 lipca
Godz. 21:00 (Amfiteatr)
Kino na poduszkach
„Nadzwyczajni” i spotkanie
z Anna Baculewska

Niedziela, 5 lipca
Godz. 11:00
(promenada jeziora Raduń)
Letnia Akademia Sztuk
Audycja muzyczna Ewy Baj

Środa, 8 lipca
Godz. 16:00
(Skwerek przy parkingu WCK)
Środeczek
Wehikuł Kreatywności
– warsztaty rodzinne

Terminarz Kina Tęcza

29-02.07.2020 r.
godz. 17:45
Gorący Temat

29-02.07.2020 r.
godz. 20:00
Eastern

03-05.07.2020 r.
godz. 16:00
Czworo dzieci i Coś

03-09.07.2020 r.
godz. 18:00
Czworo dzieci i Coś

03-09.07.2020 r.
godz 20:00
Tylko sprawiedliwość

Centrum Informacji

Turystycznej

czynne:

wtorek – piątek
od godz. 10:00 – 17:00

sobota
od godz. 09:00 – 16:00

Szczegółowe informacje odnośnie wszystkich imprez, zajęć, warsztatów oraz kółek zainteresowań będzie można uzyskać w Centrum Informacji Turystycznej i Kulturalnej (hol WCK) pod nr tel. **67 381 95 60** lub na stronie internetowej **www.wck.info.pl**

Serca na zakrętki

W ostatnich dniach w Wałczu pojawiły się dwa kolejne pojemniki w kształcie serc, do których można wsypywać plastikowe nakrętki. Ich sprzedaż wspomogą podopiecznych lokalnych fundacji i stowarzyszeń.

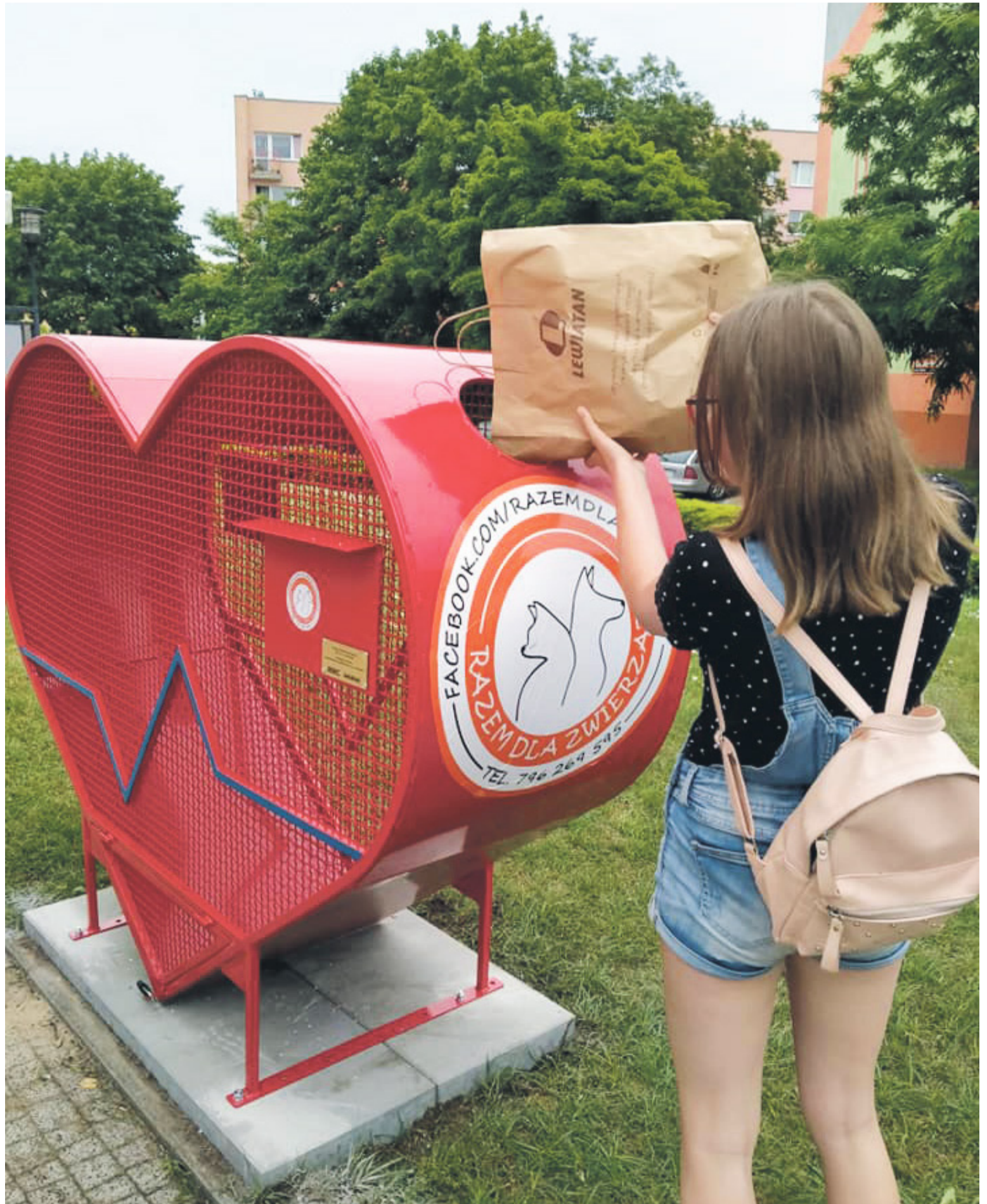
Pierwsze serce pojawiło się na ulicy Wroniej przy Zakładzie Aktywizacji Zawodowej. Oddane tam zakrętki wspomogą podopiecznych Fundacji „Złotowianka”, wśród których są walczyńskie. Drugie serce postawił już

Urząd Miasta. Stało przy skwerku na ulicy Kilińszczaków, od strony boiska dawnego Gimnazjum nr 3. Tam oddane zakrętki pomogą z kolei podopiecznym wałeckiego Stowarzyszenia Dzieci Niepełnosprawnych „Uśmiech”. To

serduszko zostało błyskawicznie napełnione i opróżnione, znowu szybko się zapelnia. Na początku tego tygodnia swoje serduszko przy Wałeckim Centrum Kultury postawiło Stowarzyszenie Razem dla Zwierząt. Człon-

kowie RdZ dziękują firmie Metaltech z Mirosławca za wykonanie zbiornika. Przypomnijmy, takie serca stoją także m.in. w Różewie i Mirosławcu przed Urzędem Miejskim.

z



Kącik Zwierzoluba - Razem można więcej

Papierowa jaskółka i Jożin, który nie chciał jeść

Stowarzyszenie Razem dla Zwierząt ratuje nie tylko psy i koty, ale także dzikie zwierzęta i ptaki. Bohaterami ostatnich dni są pani Marta i jej dzieci Nikola i Andrzej oraz jaskółka Jożin, która nie chciała jeść.



Kilka dni temu mieszkańcy Dolnego Miasta zawiadomili RdZ o potrzebującej pomocy jaskółce. Ptak był bardzo mały, niecałkowicie opierzony, nie potrafił latać, a w nigdzie w pobliżu nie było gniazda, z którego mógł wypaść. Mimo burzy jaskółkę pobięła ratować 14-letnia wolontariuszka Nikola, córka pani Marty, która zdecydowała się wziąć jaskółkę do domu. Wcześniej nieodpłatnie zbadał ją lekarz weterynarii Roman Lizoń, za co całe stowarzyszenie jest mu bardzo wdzięczne. Weterynarz podał także przepis na kulki, którymi pani Marta miała karmić Jożina. Niestety ten nie chciał jeść. I tu na scenę wkracza 10-letni Andrzej, brat Nikoli, również wolontariusz RdZ, który zbudował papierowego ptaka, udającego jednego z rodziców jaskółki przylatującego z pokarmem. Udało się, kulki z mąki ryżowej, kukurydzianej, białego sera i żółtek zaczęły wreszcie znikać w małym dzióbku.

Jaskółka jest nimi karmiona co dwie godziny, także w nocy. Jak już będzie gotowa, wróci do natury.

Z

REKLAMA



Alberts Surface Treatment Sp. z o.o. Oddział w Polsce
ul. Kołobrzeska 39
zatrudni pracownika na stanowisko

SPAWACZ
metodą MIG/MAG/TIG

Zainteresowanych prosimy
o kontakt osobisty
w godz. od 7.00 do 15.00
ul. Kołobrzeska 39
78-600 Wałcz

PIZZERIA Soprano

Pizza Extrawalcz

(brzezi zapiekane serem, oregano, słonecznik, soczysty boczuś, ser)

30 cm

25.00 zł

40 cm

39.00 zł

60 cm

61.00 zł

Tel. 67 258 48 08

[f](#) Pizzeria soprano walcz | www.soprano.dalnet.pl

JAK DO NAS DOJECHAĆ

al. Tysiąclecia

ul. Kaszubska

Ul. Kaszubska 1/3, Wałcz

Godziny otwarcia:

Pon.-Czw.	11.00-21.00	Sob.	12.00-23.00
Pt.	12.00-22.00	Nd.	13.00-21.00

Większościowe absolutorium i droższe śmieci

Podczas ostatniej sesji Rady Miejskiej w Tucznie 25 czerwca radni większością głosów udzielili absolutorium burmistrzowi Krzysztofowi Harze, ponadto podnieśli opłaty za wywóz odpadów.

W informacji z pracy między sesjami zastępca burmistrza Janusz Bartczak mówił m.in. o spotkaniu w wałęckim ratuszu, poświęconym pomysłowi gmin powiatu na wspólne zagospodarowanie odpadów (pisaaliśmy o nim kilka tygodni temu). Mówił także o walnym zebraniu LGD „Partnerstwo Drawy z Liderem Wałęckim”, pojawił się na nim pomysł na realizację projektu w wysokości 50 tys. zł na promocję miasta. Wkrótce ogłoszony ma zostać nabór.

W dalszej części radni przyjęli zmiany w budżecie i wieloletniej prognozie finansowej. Później głosowali nad udzieleniem burmistrzowi wotum zaufania i absolutorium.

Szef klubu „Niezależni” Marek Gajzler odczytał oświadczenie, w którym poinformował, że jego klub będzie głosował przeciwko udzieleniu burmistrzowi absolutorium, zarzucając Krzysztofowi Harze między innymi niegospodarność i brak przejrzystości w wydatkowaniu publicznych pieniędzy.

- Nasz klub negatywnie ocenia wykonanie budżetu za rok 2019 ze względu na liczne zastrzeżenia dotyczące celowości wydatkowania środków budżetowych, przestrzegania zasad jawności i przejrzystości finansów publicznych oraz nadzoru nad wykonywaniem zadań i zamówień udzielanych przez gminę podmiotom zewnętrznym - wymieniał M. Gajzler. - W kwestii celowości

podkreślamy po raz kolejny niewspółmierne do osiągniętych efektów nakłady na GOK, gdzie ani wysoki budżet ani zatrudnienie nie znajdują odzwierciedlenia w skali działalności. Instytucja ta nie wypełnia swoich zadań statutowych i nie pozyskuje znaczących subwencji na działalność spoza budżetu gminy. W ubiegłym roku sfinansowano również bizantyjską, jak na warunki naszej gminy „sesję noworoczną”, wydając około 50 tysięcy złotych na jedno spotkanie promujące wyłącznie osobę burmistrza w roli Cezara. Około 30 tysięcy złotych wydano na serię kronik znanych jako „Flesz Tucznia”. W sensie informacyjnym zadanie to spełniła by tak samo lub lepiej - bo na bieżąco - strona na portalu społecznościowym, którą można prowadzić za dużo mniejszą kwotę. 9 tysięcy złotych wydano na zakup nieokreślonych materiałów promocyjnych, w sytuacji gdy nasza gmina nie ma przyzwoitego informatora turystyczno-historycznego. W lutym wydano prawie 30 tysięcy na ponowny remont małego uczęszczanej drogi gruntowej w Miłogoszycy, która dwa miesiące wcześniej została wyremontowana za kwotę niemal 70 tysięcy, przy czym odebrano prace wykonane niezgodnie ze specyfikacją zamówienia. Powyższe przykłady są tylko najbardziej drastycznymi przykładami niegospodarności, które udało nam się poznać pomimo celo-



wej polityki nieujawniania wydatków gminnych, co jest kolejnym zarzutem dotyczącym sposobu realizacji budżetu. Dotarcie do rejestru zamówień, prowadzonego w urzędzie zajęło nam kilka miesięcy, choć ustawowy termin to „niezwłocznie” a nie dłużej niż 14 dni. W dodatku rejestr ten jest niekompletny i prowadzony niezgodnie z zasadami określonymi w zarządzeniu burmistrza. Część zakupów nie jest w nim w ogóle ujęta. To uniemożliwia rzetelną kontrolę zasadności wydatkowania. Podobnie nierzetelna jest działalność Komisji Rewizyjnej, która nie przeprowadziła żadnej kontroli w oparciu o materiały źródłowe i żadnej nie zakończyła protokołem pokontrolnym, wymaganym w statucie gminy. Pozorowana działalność tej najważniejszej ko-

misji Rady Miejskiej uniemożliwia weryfikację działania zarówno Urzędu Miejskiego, jak innych jednostek podległych burmistrzowi. W sytuacji gdy niektóre wydatki budzą konkretne zastrzeżenia, a celowości pozostałych nie jesteśmy w stanie ocenić, nie możemy poprzeć absolutorium dla burmistrza, który traktuje naszą gminę jak prywatny folwark i lekceważy kontrolną funkcję Rady Miejskiej, utrudniając jej działanie, atakując personalnie radnych opozycyjnych oraz posuwając się wręcz do negocjowania Komisji Rewizyjnej prawa dostępu do faktur.

Za udzieleniem burmistrzowi absolutorium głosowali członkowie ugru-

powania Wspólnie dla Gminy Tucznia, przeciwko byli „Niezależni”. Następnie radni zdecydowali, że podatki można będzie opłacać kartą płatniczą, powołali drugą osobę, która pobierać będzie opłatę targową i kolejną osobę, która będzie mogła pobierać od turystów opłatę miejscową. Następnie przeszli do uchwały w sprawie zmiany stawek za gospodarowanie odpadami komunalnymi. Od 1 lipca mieszkańcy gminy Tucznia będą płacić 30 zł za każdą osobę w rodzinie za odpady zbierane w sposób selektywny bez możliwości kompostowania i 28 zł z możliwością kompostowania. Stawka za brak możliwości segregowania odpadów wynosi 60 zł od osoby.

W czasie przeznaczonym na wolne wnioski, interpelacje i pytania radni pytali m.in. możliwość zainstalowania fotopułapki przy cmentarzu, gdzie notorycznie zostawiane są worki ze śmieciami.

Na następnej sesji radni mają zająć się wnioskiem Izabeli Kwiecińskiej i Magdaleny Wesół-Tereszczak, które zrezygnowały z prac w Komisji Rewizyjnej Rady Miejskiej, motywując to tym, że - według członków klubu „Niezależni” - komisja nie działa zgodnie ze statutem gminy. Sprawa została odroczone z powodu nieobecności przewodniczącej Komisji Rewizyjnej Katarzyny Krysztowczyk.

Z. Błaszczyk-Koniecko

REKLAMA



Czy myślałeś kiedyś o tym, aby wydać swoją książkę?

Pomożemy Ci.
Jesteśmy po sąsiedzku
- z Wałcza.

złożymy - wydrukujemy - pomożemy w promocji



studio
reklamy **extra**

www.e-studioextra.pl
biuro@studioextra.pl

Burmistrz stracił zaufanie

Rada Miasta odrzuciła projekt uchwały w sprawie udzielenia wotum zaufania burmistrzowi Maciejowi Żebrowskiemu, co jest jednoznaczne z brakiem tego zaufania. Na razie niczym to nie skutkuje i dopiero powtórne takie głosowanie za rok może skutkować rozpoczęciem procedury prowadzącej do referendum w sprawie odwołania burmistrza. Jednak nieudzielenie absolutorium - co będzie rozpatrywane w dalszej części sesji - może już być przesłanką do referendum.

Ze względu na pandemię radni 30 czerwca zebraли się - przy zachowaniu odpowiednich rygorów - w sali gimnastycznej SP nr 2. Oprócz wszystkich rajców wzięło w niej udział kierownictwo ratusza z burmistrzem Maciejem Żebrowskim na czele oraz naczelnicy wydziałów Urzędu Miasta i prezesi miejskich spółek. Początkowo kłopoty techniczne spowodowały, że głosowania odbywały się imiennie, lecz później można było korzystać z urządzenia do głosowania. Po ustaleniu porządku obrad i przyjęciu protokołów z poprzednich sesji dłużej zatrzymano się nad informacją przewodniczącego RM oraz sprawozdaniem burmistrza z działalności w okresie międzysesyjnym. Zadawano mnóstwo bardzo szczegółowych pytań i czasami przypominało to bezproduktywne mielenie. Pytania w rodzaju: „kiedy zostanie wymieniony piasek w piaskownicach na placach zabaw”, czy też „kiedy odbędzie się malowanie ławek” powinny paść podczas obrad komisji. Część radnych podczas przerwy przyznała, że niektóre pytania padają i komisjach, i na sesjach. Kiedy przyszedł czas na debatę o raporcie na temat stanu gminy miejskiej Wałcz za rok 2019 w sali

dało się wyraźnie wyczuć napięcie. Przedstawiając raport burmistrz posiłkował się statystyką, a część liczb mogła wzbudzić zainteresowanie. Np. liczba mieszkańców (23 849) w tym 11 222 mężczyzn, czy też wyraźna przewaga osób powyżej 61. roku życia. Budżet miasta w 2019 roku wyniósł ponad 109 milionów, z czego 33 miliony wydano na oświatę, a subwencja wyniosła tylko niespełna 18 milionów.

- Znaleźliśmy się w trudnej sytuacji, lecz udało się nam wspólnie zrobić wiele dla mieszkańców - mówił M. Żebrowski. - Dokończono wiele inwestycji, wymieniono miejski tabor, a także przeprowadzono akcję promującą segregację odpadów, która przyniosła zadowalające rezultaty. Niestety ilość odpadów rośnie i dlatego w tym roku musimy skupić się na akcji propagowania wśród mieszkańców mniejszej produkcji śmieci. Nasze miasto utrzymuje dynamiczne tempo rozwoju i dlatego proszę o przyjęcie tego raportu.

Jako pierwszy w dyskusji głos zabrał Roman Wiśniewski, który jest wprawdzie radnym Rady Powiatu, lecz uzyskał - wymagane prawem - podpisy 50 osób i przewodniczący udzielił mu głosu. Mówca punkt

po punkcie wykazywał - według niego - nieprawidłowości, jakie w zarządzaniu miastem popełnia kierownictwo ratusza, wracał do niespełnionych obietnic z kampanii wyborczej, często mijał się tematem. Raz tylko (złośliwie) pochwalił sukces, jakim był wzrost o 600 proc. dochodów własnych miasta w sferze kar i grzywien nakładanych na mieszkańców. Krytyki nie ustrzegł się również radni, którym R. Wiśniewski wytknął nieścisłości w wypowiedziach podczas sesji. Niektóre działania kierownictwa porównywał do sytuacji na Białorusi czy w Korei Północnej. Kiedy przemawiał już 45 minut, część radnych opuszczała salę, a niektórzy protestowali przeciwko szczególnie obraźliwym przymiotnikom, jakich używał. Miejscy radni podczas dyskusji byli w przeważającej części krytyczni opiniując raport. Według nich wnosi niewiele nowego, jest mało czytelny, brakuje w nim przedstawienia najważniejszych problemów i sposobu ich rozwiązania. Pojawiły się nieliczne głosy broniące raportu. Na zakończenie radna Anna Korzeniewska poprosiła radnych, aby określili, co w takim dokumencie ma się pojawić.

W głosowaniu w sprawie udzielenia burmistrzowi wotum zaufania Rada większością głosów odrzuciła projekt tej uchwały, co jest jednoznaczne z brakiem zaufania. Czym to skutkuje, zapytaliśmy po sesji radcę prawnego urzędu.

- Na ten moment uchwała niczym nie skutkuje - tłumaczy Piotr Sydor. - Dopiero dwukrotne nieuzyskanie przez burmistrza wotum zaufania jest jednoznaczne z możliwością rozpoczęcia procedury referendalnej. Nawet jak w przyszłym roku burmistrz nie uzyska zaufania, nie obliguje to Rady do podjęcia inicjatywy referendalnej, jednak otwiera się taka opcja.

Spytaliśmy również przewodniczących klubów PiS i Wspólny Wałcz dlaczego podjęli decyzję o nieudzieleniu burmistrzowi wotum zaufania.

- Wiem, jak to jest, jak się nie otrzymuje wotum zaufania, ponieważ nie otrzymywałam go przez cztery lata - przypomina szefowa klubu Wspólny Wałcz Bogusława Towalewska. - Powody były wtedy bardziej błahе, a wręcz polityczne. Poprzednia Rada prowadziła politykę niszczenia burmistrza i jest to przykre. Obecny burmistrz będzie ten fakt głęboko przeżywał, lecz jest to dla niego

w jakiś sposób dobre. Musi zacząć trochę inaczej pracować, bardziej skupić się na rozwiązywaniu prawdziwych problemów miasta, lepiej je artykułować i lepiej je rozwiązywać. Burmistrz ma szansę na poprawę, ponieważ w jego politycznej sytuacji nic złego jeszcze się nie dzieje.

- Do raportu odnieśliśmy się jedynie merytorycznie - mówi przewodniczący Klubu PiS Zdzisław Ryder. - Mówiłem o nieuwzględnionych w raporcie wyliczeniach. Nie pokazano np. faktycznych liczb w sprawach zapłaty za wywóz śmieci. Generalnie nie jesteśmy zadowoleni z raportu.

Brak wotum zaufania już po sesji skomentował również Maciej Żebrowski.

- Nie czuję się komfortowo w tej sytuacji - przyznał burmistrz. - Będziemy się zastanawiać, jak zmienić współpracę z Radą, żeby jednak uzyskać wotum. Nie wierzę, że brak wotum jest spowodowane niezadowolaniem z treści raportu. W 2019 roku były trudne i specyficzne warunki, w jakich przyszło nam funkcjonować, ponadto to był pierwszy pełny rok funkcjonowania i to też była pewna nauka operowania na budżecie, który był przez nas przygotowany.

Po głosowaniu nad wotum zaufania przewodniczący zarządził przerwę w obradach do środy (1 lipca) do godziny 14.30. Jednym z głównych punktów dalszych obrad będzie udzielenie burmistrzowi absolutorium z tytułu wykonania budżetu za rok 2019.

piotr PS „Po raz pierwszy w tej kadencji samorządu w przypadku nieudzielenia burmistrzowi absolutorium z tytułu wykonania budżetu, Rada Miasta może bezwzględnie większością głosów ustawowego składu rady, w głosowaniu imiennym podjąć uchwałę o przeprowadzeniu referendum w sprawie odwołania burmistrza”. Tak brzmi opinia Regionalnej Izby Obrachunkowej w Krakowie, w której czytamy dalej: „Rada może podjąć uchwałę o przeprowadzeniu referendum nie wcześniej niż po upływie 14 dni od dnia podjęcia uchwały w sprawie nieudzielenia burmistrzowi absolutorium po uprzednim zapoznaniu się z opinią RIO w sprawie uchwały RM o nieudzieleniu absolutorium oraz wysłuchaniu wyjaśnień burmistrza”. Tak więc dalsza część obrad waleckiej RM, a w szczególności punkt o udzieleniu absolutorium burmistrzowi, będzie szczególnie ciekawa.



Czego uczy kryzys?

Przyszło nam żyć w wyjątkowo niepewnych czasach. Od marca przeżywamy coraz to nowsze odsłony kryzysu wywołanego pandemią. Całość jej rozmiarów ukaże nam się dopiero za jakiś czas. Dlatego tym artykułem zamierzam przywołać, to co się zadziało po słynnym upadku Lehman Brothers, by zastanowić się czego - przynajmniej do tej pory - nauczył nas ubiegły światowy kryzys?



12 lat temu upadłość czwartego co do wielkości banku w USA z wieloletnią tradycją - został założony w 1850 roku, przez dwóch żydowskiego pochodzenia imigrantów z Niemiec, braci Lehman - sprawiła, że kompletnie wyparowało zaufanie a wraz z nim przepływ pieniądza od tych którzy go mieli do tych, którzy go potrzebowali. Czyli najmocniej odczuł to sektor finansowy. Polska wówczas okrzyknięta została „zieloną wyspą”, ale z trwogą przyglądaliśmy się sytuacji za oceanem i u europejskich są-

REKLAMA

siadów. Najszybciej problemy ujawniły określone jako PIGS: Portugalia, Włochy, Grecja i Hiszpania. Ale nie tylko państwa PIGS ratowały swoje banki miliardami euro i dolarów, by załatać dziurę w ich budżetach. Na Cyprze banki były w tak ogromnych tarapatach, że w kulminacyjnym momencie (w 2013 roku) były ratowane pieniędzmi klientów. I wówczas posiadacze lokat powyżej 100 tys. euro, musieli oddać połowę na rzecz cypryjskich banków. Taki rachunek za kryzys dostali ci, którzy posiadali

znaczne oszczędności.

A dziś? Co będzie dalej? Nie wiemy. Na tą chwilę jesteśmy przyzwyczajani do drugiej fali pandemii i obostrzeń. Co niektórzy rachują, że straty dla polskiej gospodarki w wyniku kilkumiesięcznego zaciągnięcia hamulca bezpieczeństwa można liczyć w latach. My niestety, w większości, mamy taką naturę, że dopóki nie odczujemy na własnej skórze, we własnym portfelu, to zachowujemy się tak, jakby znowu kryzys miał nas obejść.

Wróćmy jednak jeszcze do ostatniego kryzysu finansowego. O ile wówczas runęło wszystko i przez długie miesiące przecena utrzymywała się od akcji poprzez surowce, metale szlachetne, nieruchomości, po ceny dzieł sztuki, to naprawdę rozsądnie

było mieć gotówkę i wówczas podejmować działania inwestycyjne. Zgodnie ze starą maksymą, wypowiedianą przez wielkich inwestorów jak: Warren Buffet czy Baron Rothschild: „kupuj wtedy, kiedy leje się krew” - co należy odnosić do czerwonych (spadkowych) wykresów słupkowych. Ale trzeba było mieć oczywiście mądrze zaplanowane kroki, przemyślane, by nie chwycić się byle czego i w finale nie przeżyć załamania, gdy wszystko pójdzie nie tak, jak się oczekiwało.

Próbując więc odpowiedzieć na pytanie: czego uczy kryzys mnie osobiście? Zawsze liczę się z najgorszym scenariuszem, ale nie ustaję w działaniu. Nie oczekuję lepszych czasów, bo co to znaczy lepsze? Może pora do takich czasów przywyknąć?

Nieprzewidywalnych. Nie ma leku na całe zło, nawet ceny złota, które ponownie bije rekordy popularności, może zniechęcać spaść na łeb, na szyję. Co zatem robić? Pracując w banku przez wiele lat, do szpiku kości przesiąknęłam zasadą dywersyfikacji, czyli zasadą: nienoszenia wszystkich jajek w jednym koszyku. To obbligo. Ale w praktyce dywersyfikacja też czasem zawodzi. Ona nie ochroni pieniędzy przed stratami, bo - jak pokazuje ostatni kryzys - poleciało wszystko. Nie wystarczyło rozłożyć jaj pomiędzy różne koszyki, trzeba było poszukać też czegoś dalej, albo bardziej egzotycznego. Zatem jakie wnioski? Najgorsza decyzja, to brak decyzji i brak działania. Dosadnie wyraził to szef Banku Rezerwy Federalnej, Ben Bernake, próbując zmobilizować polityków Stanów Zjednoczonych do działania na początku kryzysu 2007-2008: „bez żadnego działania nie będziemy mieli gospodarki”. Nie dajmy się sparaliżować. Działajmy. To chyba największa nauka jaka od wielu lat płynie z kryzysu.

Anna Chandoszko - trenerka i praktyk biznesu z kilkunastoletnim doświadczeniem w bankowości. Właścicielka firmy szkoleniowej www.akaom.pl. Od kilku lat jest zafascynowana rozwojem dydaktyki aktywnej, którą nieustannie poznaje i wciela w życie, inicjując i przeprowadzając zajęcia warsztatowe dla dzieci, młodzieży i dorosłych (a teraz w czasach pandemii również kursy online). Celem jej działań jest zaangażowanie rodziców, dziadków i najbliższych, by zadbać o edukację finansową dzieci. Żona i mama dwóch ciekawskich córek.

MOTOQZNA PROFESJONALNA
SERWIS OGUMIENIA I OLEJÓW NAPRAWA
tel. 886-886-450 FELG
opony hamulce oleje

WALCZ ul. Wilcza 29 WWW.MOTOQZNA.PL

TONY TRANSPORT Licencjonowany przewóz osób
POLSKA NIEMCY HOLANDIA
Wyjazd codziennie!
www.tonytransport.pl
rezerwacje on-line!
+48 664 204 204
Zaufany Przewoźnik
Bezpiecznie, wygodnie, na czas!



Pływanie i oczyszczanie



Członkowie Stowarzyszenia Walecki Uniwersytet Trzeciego Wieku 27 czerwca z okazji zakończenia roku akademickiego wzięli udział w spływie kajakowych Płynicą. Tradycyjnie przygotowali worki do zbierania śmieci porzuconych przez turystów i z radością stwierdzili, że Płynica jest czysta. Studenci WUTW znaleźli tylko kilka butelek i puszek. Studenci zauważyli także, że Płynica na początku sezonu przypomina ulicę Kilińszczaków w godzinach szczytu. Kilkogodzinną trasę zakończyli w Szwecji tradycyjną biesiadą.

Oprac. z., fot. C. Skrzypczak

REKLAMA

PARK LINOWY

SEZON 2020

www.rudnicapark.pl

jeden z największych w Polsce

10 tras, 1700 m długości, ponad 100 przeszkód!






ZAPRASZAMY



RUDNICAPARK

Wałcz

JUŻ OTWARTE

REZERWACJE

tel. 504 222 688

facebook.com/rudnicapark



Piknik Pojazdów Zabytkowych

operacja Artsenał

**4.07 sobota
od godz. 15.00**



**podczas imprezy pomagamy
Oddziałowi Dziecięcemu 107 Szpitala Wojskowego**

**Pomagać nam w tym będą: Miłośnicy Pojazdów Zabytkowych,
Panowie na Harleyach i pojazdy militarne.**

O innych atrakcjach pikniku dowiedziecie się już na miejscu...

Pamiętaj, pomaganie jest fajne <3



**Wałcz, Aleja Gwiazd, Sportu,
ul. Staszica/ Rieczna,
b. RestArt, obok byłej Mleczarni**