



# Extrawalcz.pl

nr 389 rok VIII, 30 kwietnia 2020 r.

Walcz ♦ Człopa ♦ Tuczo ♦ Mirosławiec

## Trudne czasy potrzebują swoich bohaterów

Z walczaninem Marcinem Zarębą - strażakiem i ratownikiem medycznym o tym, dlaczego zdecydował się pracować w dwóch tak wymagających zawodach, o pierwszych wyjazdach, trudnych chwilach i tajnikach pracy przy zwalczaniu epidemii koronawirusa rozmawia Zuzanna Błaszczuk-Koniecko.

Jesteś i ratownikiem medycznym, i strażakiem. Co sprawiło, że zdecydowałeś się na wykonywanie tak trudnych zawodów?

- Najpierw trafiłem do Państwowej Straży Pożarnej, dopiero kilka lat później była praca w Państwowym Ratownictwie Medycznym. Moja przygoda z ogólnie rozumianym ratownictwem rozpoczęła się od ratownictwa wodnego. Przez kilka lat zabezpieczałem waleckie kąpieliska jako ratownik WOPR. Ratowniczego rzemiosła uczyłem się od starszego kolegi, który pracował wcześniej w pogotowiu jako sanitariusz. Podczas wspólnych dyżurów usłyszałem wiele historii związanych z pracą w ambulansie. Właśnie wtedy pojawiła się pierwsza myśl o tym zawodzie. Pracując na basenie poznałem kolegów, którzy służyli w PSP i postanowiłem spróbować swoich sił w ogłoszonym naborze. Udało mi się zaliczyć wszystkie testy i w marcu 2010 roku założyłem strażacki hełm. Po ukończeniu studiów medycznych rozpocząłem pracę w pogotowiu ratunkowym. To środowisko jest dość hermetyczne, ale przyjęto mnie bardzo życzliwie, od przełożonych otrzymałem spory kredyt zaufania. Łączenie obu zawodów nie jest rzeczą prostą, pochłania bardzo dużo czasu. Korzyści finansowe z pracy



na dwóch etatach są odczuwalne, jednak zdecydowałem się na ten ruch głównie dla rozwoju osobistego.

Pamiętasz swoje pierwsze wyjazdy karetką i wozem strażackim, pamiętasz pierwszego pacjenta i pierwszą akcję?

- Oczywiście, to były emocje, których nie sposób zapomnieć. Moją pierwszą akcją w PSP był pożar lasu. Zaskoczyła mnie wtedy dynamika prowadzonych działań i skuteczność, z jaką starsi służbą koledzy potrafili walczyć z żywiołem. Działania PSP to gra zespołowa, więc musiałem się

w miarę szybko zaadaptować i odnaleźć swoje miejsce w drużynie. W pogotowiu moim pierwszym wyjazdem był poród. Było trochę nerwów, ale wszystko się dobrze skończyło. To niezapomniane uczucie widzieć, jak rodzi się nowe życie, to wielkie szczęście móc w tym asystować.

Jaka była twoja najtrudniejsza akcja/wezwanie?

- Z perspektywy czasu sądzę, że najtrudniejszymi dla mnie zdarzeniami, w które byłem bezpośrednio zaangażowany, były dwa wypadki komunikacyjne z udziałem ludzi, których

dobrze znałem. W obu przypadkach niestety nie udało nam się ich uratować. Po jednym z tych zdarzeń otrzymałem telefon od rodziny osoby, która zginęła. Rodzice chcieli wiedzieć, jak wyglądały ostatnie chwile ich syna. Proszę mi wierzyć, że głosów, które słyszałem wtedy w słuchawce telefonu, nie da się zapomnieć.

W pogotowiu bywa czasami tak, że zabierając pacjenta do szpitala mamy świadomość, że pomimo wszelkich naszych starań jest to jego ostatni przejazd. Sam pacjent i jego rodzina nie są tego świadomi, jednak my już to wiemy i ta nieuchronność nadszyciącej śmierci i nasza wobec niej bezradność, wywołują w nas uczucia, które wewnętrznie nas zmieniają. To są traumatyczne przeżycia, z którymi muszą się mierzyć wszyscy zaangażowani w ratowanie życia. Każdy z nas reaguje inaczej i każdy inaczej definiuje perspektywę nagłej śmierci. Dlatego tak szalenie istotne jest, żeby w tych chwilach, kiedy dajemy z siebie wszystko a mimo to przegrywamy walkę o czyjeś życie, być dla siebie oparciem i wzajemnie się wspierać.

Oba zawody cieszą się dużym zaufaniem społecznym, ale są bardzo źle opłacane, muszą więc dawać coś innego? To satysfakcja z pomagania

ludziom w potrzebie? Adrenalina?

- Sam często się zastanawiam, dlaczego taką drogę wybrałem. Myślę, że to kwestia zarówno fascynacji, jak i odnajdywania głębszego sensu w tym, co robię. Adrenalina też na pewno ma tu znaczenie. Lubię zmienność zdarzeń i nieprzewidywalność chwili.

To prawda, że praca ratownika i strażaka jest trudna, niebezpieczna. Zarówno strażakom, jak i ratownikom często zdarza się pracować w niesprzyjających warunkach, i pod presją czasu. Często muszą błyskawicznie podejmować decyzje, gdy na szali jest życie i śmierć ludzi. Gdy wracają do domu, często są osamotnieni w swoich emocjach. Wiedzą, że obrazów, które widzieli, nigdy nie zapomną. To wszystko zniechęca do służby, jednak po drugiej stronie jest możliwość ratowania ludzkiego życia, a to jest - według mnie - największe z powołań.

W ubiegłym roku ratownicy medyczni strajkowali. Popierałeś ten protest? Jakie zmiany uważasz za konieczne, żeby służba była bezpieczniejsza i lepiej opłacana?

- Jak każda grupa zawodowa ratownicy medyczni zmagają się z problemami, które dotyczą często organizacji pracy oraz spraw kadrowych.

Dokończenie na str. 2 i 3

REKLAMA

Gospoda pod Filarami  
dowozimy:  
niedziela- czwartek 12<sup>00</sup>-21<sup>00</sup>  
piątek- sobota 12<sup>00</sup>-22<sup>00</sup>  
tel. 67 250 02 34

**MOBILNY SERWIS 24h**  
ZAKUWANIE  
I DORABIANIE WĘŻY  
HYDRAULICZNYCH  
**600 429 858**

**CZYSZCZENIE**  
TAPICERKI  
SAMOCHODOWEJ  
Dywanów  
Wykładzin  
Walcz, Wojska Polskiego 50  
tel. 518 245 080

**1 URODZINY SALONU**  
**EM OPTYK**  
20% 20%  
W dalszym ciągu pełniemy funkcję POGOTOWIA OPTYCZNEGO  
ul. Kilińszczaków 1-3/4 78-600 Walcz pon. - pt. 11<sup>00</sup>-16<sup>00</sup> **733 13 2222**



## Co tu się wyprawia?

Czas kwarantanny liczę już w tygodniach. Kiedy czytacie ten numer Extra Wałcza, zaczynam właśnie 7 tydzień. I jak na początku podchodziłam do tego z ogromną pokorą i odpowiedzialnością, a do zaleceń stosowałam się jak sam Szumowski przykazał, tak teraz nie ukrywam, że zaczynam dużo bardziej krytycznie podchodzić do tego, co rząd mówi nam na temat

epidemii. Mam przekonanie graniczące z pewnością, że ci ludzie nie mają pojęcia co robią i w którym momencie na osi x się znajdują. A wraz z nimi my.

Najpierw nie wiedzieć czemu zamknęli lasy, potem je otworzyli, choć szumnie zapowiadali, że „odmrożą” gospodarkę. Mityczny szczyt zachorowań, na który wszyscy czekamy, przesuwają co tydzień o mniej więcej trzy tygodnie. Najpierw słyszeliśmy o przełomie marca i kwietnia, teraz już o lipcu, sierpniu, wrześniu, październiku a nawet listopadzie. Najpierw minister Szumowski twierdził, że maseczki są zbędne, by za kilka tygodni (pod karą gryzwy) ustanowić je obowiązkowym elementem naszej codzienności. Co tu się wyprawia, czy leci z nami pilot?

Zawsze miałam ogromny szacunek do lekarzy i naukowców. Wiem, ile czasu i wyrzeczeń kosztowało ich to, do czego doszli. Wiem, że niewiele osób ma predyspozycje, żeby zajmować się tym, czym oni

się zajmują. Bardzo to szanuję, ale - na Boga - oni też mogliby się zdecydować, jakie informacje na temat koronawirusa przekazują. Wiem, to nowy wirus, wiem, badania trwają, ale nie można ludziom robić wody z mózgu, bo jak całkiem stracą zaufanie do świata nauki, zaczną leczyć się u Zięby, a wtedy to już będzie nieciekawie.

Wpływ temperatury otoczenia na zdolności zakaźne koronawirusa. Jedni naukowcy mówią, że ma znaczenie, inni, że temperatura nie ma na to wpływu. Włoscy badacze twierdzą, że dzieci i młodzież są odpowiedzialni za większość zakażeń, bo przechodzą chorobę bezobjawowo i są ważnym elementem transmisji wirusa. Niderlandzcy naukowcy mówią z kolei, że jest odwrotnie - to dorośli zarażają dzieci i młodzież. Ba, dzieci nawet nie zarażają się od siebie wzajemnie, jak już łapią chorobę, to od dorosłych. Polscy lekarze mówią, że palacze są najbardziej narażeni na ciężki przebieg infekcji. Francuzi zaczy-

nają nałogowo palić, bo uwierzyli paryskim lekarzom, którzy ujawnili informację, że palacze rzadziej trafiają na leczenie z powodu koronawirusa. Amerykańscy naukowcy mówią, że szczyt mieliśmy za sobą w połowie kwietnia, polscy, że był między 25 a 27 kwietnia, teraz słyszemy, że przypadnie na 5 maja, minister Szumowski właśnie przesunął go na jesień. Komu wierzyć? Chyba tylko własnemu rozumowi i tym tysiącom anonimowych lekarzy, którzy błagają o stosowanie izolacji, inaczej system ochrony zdrowia piku zachorowań nie wytrzyma.

Wygląda na to, że po raz pierwszy odkład zyskałam przywilej głosowania w wyborach, nie wezmę w nich udziału. Trudno to właściwie nazwać wyborami. Z wyborami mają tyle wspólnego, co krzesło elektryczne z krzesłem i demokracja ludowa z demokracją. W mojej opinii nie będą ani tajne, ani bezpośrednie, ani powszechne, ani równe - jaką mam gwarancję, że

nie zostaną sfalszowane? Żadnej. Wiemy już, że z powodu pandemii niewiele jest chętnych do pracy w komisjach wyborczych. Ci, którzy się zgłosili, wywodzą się z partii rządzącej. Obserwując parcie PiS-u i ich pretorian do wyborów, nie mam żadnej pewności, że nie będą stosowali nieuczciwych praktyk, że nie posuną się do wszystkiego, żeby tylko wygrał ich kandydat. Ja już właściwie pogodziłam się z tym, że wygra Andrzej Duda i bojkotem tej formy głosowania prawdopodobnie przyłożę do tego rękę. Ale! Niech rządzi. Niech podpisuje. Liczę, że w którymś momencie pojawi się smutna refleksja, że jest prezydentem wpełchniętym na to stanowisko przez szaleńca z Żoliborza w niekonstytucyjnym głosowaniu. Dobra, wiem, za bardzo odleciałam. Skoro do tej pory żadna refleksja się nie pojawiła, to już się nie pojawi.

**Zuzanna Błaszczuk-Koniecko**

### Dokończenie ze str.1

Podobnie jak cała reszta systemu ochrony zdrowia Państwowe Ratownictwo Medyczne boryka się z brakami kadrowymi w swoich szeregach. Brakuje ratowników w zespołach wyjazdowych oraz na oddziałach szpitalnych. Oczywiście popieram działania protestacyjne moich kolegów i mam nadzieję, że nastaną czasy, kiedy ratownicy medyczni będą mogli już w wieku 55 lat uzyskać pełne świadczenia emerytalne. Charakter pracy w PRM sprawia, że po 60. roku życia mało który ratownik jest w stanie efektywnie wypełniać swoje obowiązki. Należy również zmienić zasady doskonalenia zawodowego, gdyż dzisiaj Rozporządzenie Ministra Zdrowia nakłada na ratowników medycznych obowiązek szkolenia się. Na szkolenia ratownicy jeżdżą w ramach urlopów wypoczynkowych a koszty szkoleń i wyjazdów pokrywają z własnej kieszeni. Również koszty przedłużenia uprawnień kierowców ambulansów pracownicy ponoszą sami, przy czym w innych służbach wszystkie tego typu obciążenia zabezpiecza pracodawca.

Sądzę, że istotną kwestią są też modele zatrudnienia ratowników w systemie, bo choć w naszym województwie ten problem praktycznie nie występuje, to w kraju są ratownicy zatrudnieni tylko na tzw. umowach śmieciowych. Dzisiaj w dobie epi-

demii ratownicy lądują na dwutygodniowej kwarantannie w sytuacjach, kiedy wystąpi nawet niewielkie prawdopodobieństwo zakażenia. To jest dla nich równoznaczne z utratą środków do życia. To samo dotyczy lekarzy, ratowników i pielęgniarki pracujących na kontraktach. Warto wiedzieć, że tych jest w naszej przestrzeni ratowniczej zdecydowana większość.

**Jak twoi koledzy z PSP reagują na fakt, że jako ratownik medyczny masz kontakt z ludźmi zarażonymi koronawirusem?**

- Środowisko strażaków jest dość specyficzne. Pracując w systemie 24-godzinny spędzamy ze sobą sporo czasu, dzięki czemu całkiem dobrze się poznajemy. Oczywiście podobnie jak w innych zakładach pracy, tak i w PSP występują niepokoje związane z bezpośrednim udziałem w transportach osób zakażonych. Mają one jednak charakter incydentalny i wynikają bezpośrednio z braku świadomości w kwestii zabezpieczeń i transmisji zakażenia SARS COV-2. W większości przypadków spotykam się ze wsparciem strażaków, to dla mnie ważne. Bardzo w to wierzę, że trudne momenty, przez które wszyscy przechodzimy, tylko umocnią w nas poczucie braterstwa i solidarności, dzięki czemu

będziemy mogli wykonywać naszą pracę jeszcze skuteczniej.

Podczas epidemii strażacy realizują czynności, które również narażają ich na niebezpieczeństwo. Dlatego jestem pełen podziwu dla kolegów, którzy stoją na granicy i mierzą temperaturę osobom przejeżdżającym. Również słowa uznania należą się druhom Ochotniczych Straży Pożarnych, którzy z czystego poczucia obowiązku udzielają pomocy osobom, które na skutek różnych okoliczności, znalazły się w sytuacji zagrożenia życia i zdrowia. Jestem przekonany, że epidemia w Polsce może i utrudniła naszą pracę, jednak nie zmieniła nas jako ludzi.

**Z jednej strony medycy Polacy biją teraz brawa, mówią, że są bohaterami, z drugiej zdarzają się przypadki wręcz piętnowania przedstawicieli tego środowiska. Sąsiedzi pewnej lekarki wymogli na niej, żeby się wyprowadziła z bloku, bo uznali, że stanowi dla nich zagrożenie. Sąsiedzi młodego lekarza powiedzieli swoim dzieciom, że by nie zbliżyły się do jego dzieci, bo roznoszą zarazę. To nie są incydentalne przypadki. Podobne historie zdarzały się u nas, ale medycy nie chcą o nich mówić.**

- Wielu pracowników ochrony zdrowia spotkały podobne historie. Epidemia to dla nas wszystkich nowa

przestrzeń. Ponieważ problem nie sprowadza się jedynie do naszego podwórka, ma charakter globalny, jeszcze bardziej potęguje uczucie niepokoju. Ten niepokój manifestuje się w postawach społecznych, czego my ratownicy często jesteśmy świadkami. Ponieważ osoby niezwiązane bezpośrednio z ochroną zdrowia nie znają procedur bezpieczeństwa, które obowiązują podczas postępowania z osobami zakażonymi SARS COV-2, często traktują personel medyczny jak potencjalnych nosicieli. Oczywiście mimo że rozumiemy, z czego wynikają powyższe obawy, nie zmienia to faktu, że czujemy się skrzywdzeni taką opinią. Ratownicy medyczni podczas pracy często spotykają się z przejawami agresji. Tak było i przed epidemią. W żadnym stopniu nie zmienia to jednak naszego podejścia do wykonywanej pracy. Znam przypadek lekarza, który podczas wyjazdu został pobity przez agresywnego pacjenta. Pomimo widocznych obrażeń lekarz w tym samym dniu wrócił na dyżur i dalej wykonywał swoją pracę.

Jest nam bardzo miło, kiedy społeczeństwo docenia nasze poświęcenie, jednak nie robimy tego dla poklasku. Zawód, który wybraлиśmy, nakłada na nas obowiązek niesienia pomocy potrzebującym i będziemy to robić bez względu na to, jak społeczeństwo

nas zdefiniuje.

**Czujesz się w pracy bezpieczny?**

- Tak, czuję się bezpieczny, ponieważ wdrożone procedury obowiązujące w zespołach ratownictwa medycznego są teraz bardzo restrykcyjne i kładą duży nacisk na ochronę personelu medycznego. Ufam opinii ekspertów, którzy określili, jaki powinien być standard zabezpieczeń podczas postępowania z pacjentem zakażonym SARS-CoV-2.

**Jak wygląda procedura transportu pacjenta podejrzanego o zarażenie koronawirusem?**

- W przypadku planowanego transportu medycznego ratownicy mają sporo czasu na przygotowanie. Transport odbywa się specjalnie do tego przygotowanym ambulansem. Wewnątrz znajduje się tylko niezbędny dla danego przewoźnika sprzęt.

Jeżeli chodzi o sposoby zabezpieczeń i ochrony indywidualnej ratowników, to powszechnie stosuje się półmaski P2 lub P3, okulary lub gogle i nierzadko dwie lub nawet trzy pary rękawic ochronnych. Kiedy wzrasta poziom zagrożenia, tzn. mamy do czynienia z uzasadnionym podejrzeniem lub potwierdzonym przypadkiem COVID-19, dodatkowym środkiem ochrony przed skażeniem cząstkami aerozolu zawierającymi

**ADRES REDAKCJI**  
ul. Bankowa 2, 78-600 Wałcz  
**REDAKTOR NACZELNY**  
Zuzanna Błaszczuk-Koniecko  
**I ZESPÓŁ REDAGUJĄCY**

**KONTAKT:**  
e-mail: extrawalcz@gmail.com  
strona internetowa: www.extrawalcz.pl  
Telefon: 67 387 42 43  
Redakcja czynna od poniedziałku do piątku w godzinach od 9:00 do 15:00

**WYDAWCA:**  
Agencja 3 Głowy Produkszyn  
**KIEROWNIK REDAKCJI**  
Aleksandra Kisielewska-Walukiewicz

**SZEF ZESPOŁU GRAFICZNEGO**  
Herman Aligator  
**ZESPÓŁ GRAFICZNY**  
Grosza daj Wiedźminowi!,  
Aleksandra Kisielewska-Walukiewicz  
**MÓZG CAŁEJ OPERACJI**  
Piotr Kurzyrna

**DRUK:**  
Drukarnia AGORA S.A.  
Redakcja nie ponosi odpowiedzialności za treść zamieszczanych reklam i ogłoszeń oraz zastrzega sobie prawo do redagowania i skracania nadesłanych tekstów. Listy nadsyłane do redakcji są wyrazem opinii ich autorów. Redakcja nie zwraca materiałów niezamówionych.

GAZETA ZRZESZONA W  
**PGW/M**  
WYDAWCA: WYDZIAŁ PRASOWY

**REKLAMA**

**Śczygłowski**

Bizuteria złota i srebrna  
**Zegarki**  
ul. Kilińszczaków 5  
czynne : 10:00 - 18:00

SARS-CoV-2, staje się specjalistyczny jednorazowy kombinezon ochronny. Pozwala on ratownikom na bezpieczne poruszanie się w przestrzeni skażonej przez patogeny. W ratownictwie medycznym unikamy korzystania z półśrodków, więc jeżeli tylko zachodzi taka potrzeba, kombinezon ochronny jest standardowym zabezpieczeniem.

Kolejnym elementem ochronnym dla załogi ambulansu jest odpowiednie zabezpieczenie pacjenta przed rozprzestrzenianiem czynnika zakaźnego. Ponieważ transmisja wirusa SARS COV-2 odbywa się głównie drogą kropelkową, pacjent wyposażony jest w maskę oraz lekkie kombinezon z rękawicami ochronnymi i przyłbicą. Takie zabezpieczenie jest wystarczające, by skutecznie odizolować go od środowiska. Następnie karetka wyjeżdża w wyznaczoną wcześniej trasę. Samo kierowanie ambulansem przez ratownika-kierowcę zabezpieczonego w indywidualny pakiet ochrony biologicznej nie jest rzeczą prostą. Utrudnienia mogą wynikać ze zniekształconego obrazu widzianego przez często parujące gogle oraz szczelności akustycznej kaptura kombinezonu. Ponieważ nie stosuje się prowadzenia transportu w konwoju przez policję lub inne służby, konieczne jest zachowanie szczególnej ostrożności.

Po przekazaniu pacjenta w wyznaczonym miejscu na oddziale szpitalnym, załoga karetki udaje się do miejsca określonego przez dyspozytora, by wykonać dekontaminację. Odkazaniu podlega ambulans wraz z załogą. Ratownicy dokonują dezynfekcji przecierając wnętrze ambulansu gazą nasączoną środkiem dezynfekcyjnym o działaniu przeciwwirusowym. Następnie opuszczają wnętrze karetki, umieszczając wewnątrz specjalistyczne urządzenie odkazające. Dekontaminacja ambulansu może potrwać nawet do 2 godzin. Na zewnątrz, w specjalnie do tego celu przygotowanym namiocie, ratownicy zdejmują środki ochrony osobistej w określonej kolejności, zgodnie z procedurą. Bardzo istotne jest, aby na tym etapie nie popełnić żadnego błędu. Wszelkie odpady zostają umieszczone w specjalnych pojemnikach, oznaczonych jako wysoko zakaźne. Po zakończeniu tych wszystkich czynności i uzyskaniu zgody dyspozytora załoga może wrócić do bazy.

**Dużo zmieniło się w twojej pracy od czasu wybuchu pandemii? Jak wyglądał twój dzień w pogotowiu przed i teraz?**

- Sam rozkład dnia nie uległ jakimś drastycznym modyfikacjom. Nadal obowiązuje dwuzmianowy system pracy, która w zasadzie polega na realizacji zleceń wskazanych przez dyspozytora medycznego. W czasie oczekiwania na wyjazd prowadzimy doskonalenie zawodowe lub zajmujemy się konserwacją sprzętu. Zmiany mają charakter organizacyjny i dotyczą głównie sposobów zabezpieczania się i postępowania z pacjentem zakażonym. Niestety sy-



tuacja epidemiczna w Polsce ulega dynamicznym przemianom. W związku z tym każdy pacjent musi być traktowany przez ZRM jako potencjalnie zakażony. Samo wejście do mieszkania lub wykonywanie czynności na ulicy jest dla ratowników niebezpieczne. Wymaga to od nas wdrażania procedur zabezpieczania się przed zakażeniem i stosowania środków ochrony indywidualnej. Ratownictwo medyczne z natury funkcjonuje w warunkach zagrożenia czynnikami biologicznymi. W każdej sytuacji stosowane są procedury zmniejszające ryzyko transmisji. Sądzę, że nie ma w Polsce stacji pogotowia ratunkowego, w której nie ma procedur bezpieczeństwa. Dzisiaj szczególne środki ostrożności skierowane są na mycie rąk, ich dezynfekcję i stosowanie odzieży jednorazowej do kontaktu z pacjentami. Ważne jest dokonywanie bieżącej dekontaminacji ambulansów, niezależnie od tego, czy transport dotyczył pacjenta podejrzanego o zachorowanie na COVID-19, czy był to zwykły wyjazd systemowy.

**Z mediów znamy akcję #NieKlam-Medyka. Zdarzało się, że pacjenci zatajali przed wami informacje o możliwym zakażeniu/kontakcie z osobą zakażoną lub w drugą stronę - udawali, że ich stan może być wywołany koronawirusem, choć ani objawy, ani wywiad tego nie potwierdzały?**

- Tak, zdarzały się takie przypadki, zwłaszcza na początku epidemii. Akcja edukacyjna #NieKlamMedyka miała za zadanie uświadomienie społeczeństwu, jak ważne dla prawidłowego funkcjonowania systemu ochrony zdrowia jest mówienie prawdy w wywiadzie. Podczas interwencji ZRM personel medyczny często nie ma możliwości unikania bezpośredniego kontaktu z pacjentem. Wiele osób z różnych względów zataja niepokojące objawy, takie

jak: gorączka, duszność, suchy kaszel, uczucie zmęczenia i bóle mięśni. Wiele osób ukrywa również fakt kontaktu z osobami zakażonymi lub potencjalnie narażonymi na zakażenie SARS COV-2. Często dotyczy to osób z małych miejscowości, gdzie zakażenie wirusem oznacza publiczną stygmatyzację i wykluczenie przez społeczność. Taka sytuacja jest bardzo groźna dla zespołów ratownictwa medycznego, bo oznacza wyłączenie z systemu na czas wykonania testów. Problem w identyczny sposób dotyczy szpitalnych oddziałów ratunkowych. Dlatego dzisiaj w dobie zagrożenia epidemicznego reorganizuje się prace SOR-ów. Jednym z elementów tej reorganizacji jest stworzenie tzw. wysuniętych punktów wstępnej segregacji tak, aby nikt, kto nie przeszedł identyfikacji i wstępnej oceny medycznej, nie miał dostępu do oddziału. W wielu szpitalach w całej Polsce straż pożarna stworzyła podobne punkty w namiotach pneumatycznych. Pozwala to uniknąć wielu przypadków zamykania oddziałów szpitalnych w celu pełnej dekontaminacji.

**Boisz się, że zarazisz się od pacjenta? Masz czasami takie myśli - po co mi to, zbyt ryzykowne, pójdę na zwolnienie?**

- Nigdy się nad tym nie zastanawiałem. Niewątpliwie sytuacja, z którą się obecnie zmagamy, wzbudza w nas niepokój. Pracując na pierwszej linii frontu walczyliśmy z czymś, czego tak naprawdę jeszcze dobrze nie poznaliśmy. Wątpliwości są zrozumiałe, bo każdy z nas ma rodzinę i martwi się o swoich bliskich. Dlatego mam wielki szacunek dla moich kolegów z zespołu, którzy z pełnym poświęceniem wykonują swoją pracę pomimo tego, że z racji osiągniętego wieku znajdują się w grupie ryzyka. Ich odwaga i poczucie obowiązku jest dla mnie inspiracją i motywuje do kolejnych wyzwań.

**Chciałbyś coś przekazać swoim pacjentom, mieszkańcom, znajomym? Jakie rady? Wskazówki?**

- Nie wydaje mi się, żebym miał monopol na wiedzę i zapewne wśród czytelników znajdą się osoby o wiele bardziej kompetentne do publicznego udzielania rad i wskazówek.

W mojej opinii czas epidemii pewnego dnia się skończy i trzeba to przetrwać. Dlatego uważam za słuszne stosowanie się do wszelkich zaleceń ekspertów po to, by chronić siebie i bliskich.

COVID 19 to tak naprawdę dla nas wszystkich czas wielkiej próby. Podczas epidemii sami decydujemy, kim dla siebie nawzajem jesteśmy. Swoją postawą w sytuacji zagrożenia określimy to, jak zapamiętają nas nasze dzieci i jakie wartości będą im przyświecały w przyszłości. Strach potęguje w nas pewne instynkty, którym często ulegamy dając upust wściekłości. Przepelnieni lękiem zapominamy o serdeczności, zrywając więzy przyjaźni i oddalając się od siebie nawzajem. Koronawirus niestety poddaje próbie definicje naszej lojalności i braterstwa. Dlatego

postępujemy tak, aby kiedy umilkną już napawające lękiem telewizyjne głosy, móc minąć się na ulicach miasta z uśmiechem i podniesionym czołem.

Trudne czasy potrzebują swoich bohaterów. Według mnie bohaterami są zwykli ludzie, którzy z potrzeby serca pomagają tym szczególnie potrzebującym. Bohaterami są ci, którzy robią starszym ludziom zakupy i ci, którzy całkowicie pro bono wspierają system ochrony zdrowia. W imieniu wszystkich pracowników stacji Pogotowia Ratunkowego w Walczu chciałbym podziękować i przekazać wyrazy szacunku dla wszystkich przyjaciół i partnerów, którzy cały czas nam pomagają w tych trudnych chwilach. Dziękujemy firmom cateringowym za pyszne obiady oraz za wsparcie ze strony samorządu i prywatnych darczyńców, którzy przekazali nam w użytkowanie sprzęt do przeprowadzania dekontaminacji i środki ochrony indywidualnej. To pomoc, za którą jesteśmy bardzo wdzięczni.

**Dziękuję za rozmowę**

Fot. Robert Nowicki

REKLAMA



# Budmet

okna i drzwi

## OKNA • DRZWI • ROLETY









**EI30**  
**EI60**

**Walcz, ul. Kołobrzeska 37, tel. 67 258 34 24, 605 548 500**

**e-mail: [biuro@pw-budmet.pl](mailto:biuro@pw-budmet.pl)**  
**[www.pw-budmet.pl](http://www.pw-budmet.pl)**

# Ogłoszenia drobne

## -- PRACA --

• Poszukuję pracy jako sprzątaczką pomieszczeń mieszkalnych oraz biurowych lub opieka nad dzieckiem.

**Tel. 884 342 644**

• Zatrudnię emeryta budowlańca.

**Tel. 508 493 588 lub 501 122 557**

• Emerytka szuka pracy jako pracownik biurowy lub do opieki nad dziećmi i osobami starszymi.

**Tel. 513 286 112 lub 798 969 163**

## -- LOKALE, NIERUCHOMOŚCI --

• Sprzedam działkę budowlaną 521m<sup>2</sup>+ działkę ogrodniczą 2900m<sup>2</sup>. Nowe Morzyce.

**Tel. 693 424 150**

• Sprzedam lub wynajmę lokal użytkowy w Wałczu. Powierznia 30m<sup>2</sup>. Dobra lokalizacja.

**Tel. 500 081 681**

• Wynajmę lub sprzedam:

-Sklep w Wałczu o pow. 300 m<sup>2</sup> (aktualnie sklep meblowy)

-2 hale magazynowe w Kołatniku (pow. 400 m<sup>2</sup> każda) -działkę budowlaną ok. 1500 m<sup>2</sup> z budynkiem gospodarczym, uzbrojoną w Chudym( woda, energia elek., instal. gazowa).

**Tel. 602 497 237**

• Sprzedam dom 320m<sup>2</sup> w gminie Tuczno.

**Tel. 798 527 905**

• Lokal do wynajęcia 40m<sup>2</sup> w Centrum Wałcz.

**Tel. 602 255 827**

• Oferuje do wynajęcia pomieszczenie biurowe 14m<sup>2</sup>. - pomieszczenie idealnie nadające się na biuro ( posiada wszystkie media).Warunki najmu do uzgodnienia.

**tel. kont.67 258 44 35**

• Zamienię mieszkanie 2 pokojowe w kamienicy IIIp. na 2 pokojowe w bloku. Może być zadłużone.

**Tel. 501 160 263**

• Sprzedam działki budowlane w Kłębowcu, blisko rzeki.

**Tel. 882 418 294**

• Kupię lub wynajmę mieszkanie na parterze, najchętniej na Dolnym Mieście.

**Tel. 603 849 249**

• Sprzedam mieszkanie na Dolnym Mieście, trzecie piętro,3 pokoje, 2 balkony.

**Tel. 603 849 249**

• Kupię mieszkanie w bloku, może być do remontu.

**Tel. 609 002 462**

• Sprzedam działkę budowlaną w Kłębowcu, gm. Wałcz. Pow. 1425m<sup>2</sup>, media w działce.

**Tel. 535 373 477**

• Wynajmę mieszkanie na Dolnym Mieście lub w najbliższej okolicy, najchętniej w rejonie Alei Zdobywców Wału Pomorskiego, maksymalnie I piętro.

**Tel. 606 380 057**

• Do wynajęcia kawalerka na Zatorzu.

**Tel. 669 887 049**

• Sprzedam mieszkanie 45m<sup>2</sup> w Wałczu. Kompletnie umeblowane z balkonem, po remoncie.

**Tel. 608 082 035**

• Sprzedam działkę budowlaną 1585m. z warunkami do zabudowy, wjazd z drogi asfaltowej w Przybkowie gmina Wałcz,

**Tel. +44 786 424 74 19**

• Sprzedam mieszkanie beczynszowe 74,82m plus garaż blaszany w Wałczu.

**Tel. 603 576 812**

• Kupię działkę budowlaną, najchętniej Morzyce.

**Tel. 733 303 955**

• Do wynajęcia duża kawalerka, Zatorze,

**Tel.669 887 049**

• Zamienię mieszkanie na parterze 83 m<sup>2</sup> plus weranda na mniejsze,

**Tel. 661 696 549**

## -- RÓŻNE --

• Remonty i wykończenia wnętrz.

**Tel. 504 160 153**

• Usługi remontowo-budowlane. Szpachlowanie, wykończenia wnętrz.

**Tel. 883 510 741**

• Usługi remontowo-budowlane. Wykończenia wnętrz. Malowanie, kafelki, ogrzewanie podłogowe, zabudowy, karton-gips, kostka brukowa, szpachlowanie, elewacja. Zadzwoń i umów się na wycenę.

**Tel. 795 177 634**

• Specjalista Psychiatra Artur Czamański, ul. Wojska Polskiego 2/6

**Tel. 608 044 853**

• Sprzedam wózek inwalidzki elektryczny.

**Tel. 661 116 521**

• Sprzedam pawilon handlowy Wałcz, ul. Poniatowskiego, powierzchnia użytkowa 92,50m<sup>2</sup>, działka 202m<sup>2</sup> - własność. Cena 190 tys - do negocjacji. Istnieje możliwość wynajmu.

**Tel. 609972477**

• Sprzedam mleko, śmietaną, ser i jajka z własnej hodowli.

**Tel. 693 424 150**

## Ogłoszenia drobne: 99 gr za słowo

REKLAMA

### Praca w Holandii

Poszukuję pracowników sektora ogrodniczego, w szklarniach i na polach, praca przy kwiatach, warzywach i inne. **Stawka ca 10-12 euro/godzinę.** Wyjazdy przez cały rok, specjalna oferta wakacyjna dla młodzieży.

**Rekrutacja i informacje:** Biuro w Wałczu, Kościuszki 12A, tel. 67 258 41 08, 603 122 111, preferowany kontakt osobisty z ważnym dokumentem tożsamości. Aktualne oferty na [www.posrednictwoholandia.pl/lic.4933/](http://www.posrednictwoholandia.pl/lic.4933/)

Wójt Gminy Wałcz informuje, że zostały wywieszone na tablicy ogłoszeń Urzędu Gminy Wałcz oraz na stronie BIP Gminy Wałcz wykazy oraz ogłoszenia nieruchomości przeznaczonych do zbycia, najmu i dzierżawy.

## Gospoda Piława Kuchnia domowa

**PRZYJMUJEMY ZAMÓWIENIA NA ŚWIĘTA  
NA GARMAŻERKĘ I WYROBY WĘDLINIARSKIE**

**Organizujemy:**

- imprezy okolicznościowe
- chrzciny, komunie
- urodziny
- stypy
- rocznice
- zamówienia na garmażerkę

**Czynne codziennie  
od godz. 10.00 do 20.00**



**Piława 2, 78-600 Wałcz  
tel. 508 284 766, 502 709 701**

**MAX** Pośrednictwo  
Finansowo  
Ubezpieczeniowe

**Monika Szymańska**  
ul. Kilińszczaków 25/2, 78-600 Wałcz  
(naprzeciwko poczty, I piętro)

**tel. 500 298 639, fax 67 258 80 33**

czynne: pon.-pt. 9.00-18.00 sobota 9.00-13.00

ksero, fax  
kredyty  
fundusze inwestycyjne  
doładowania telefonów  
ubezpieczenia  
tłumaczenia dokumentów  
opłaty za media 2 zł

## Sprzedam działkę budowlaną 1585m.

z warunkami do zabudowy, wjazd z drogi asfaltowej w Przybkowie gmina Wałcz,

**Tel. +44 786 424 74 19**



**KADOR**

w Człopie poszukuje pracownika na stanowisko:

**SPECJALISTA DS. KADR I PŁAC**

**Oczekujemy:**

- doświadczenie pracy na stanowisku specjalisty ds. kadr i płac,
- dobra znajomości przepisów prawa pracy, podatkowych oraz ubezpieczeń społecznych i RODO,
- doświadczenie w sporządzaniu deklaracji ZUS, PEFRON, GUS,
- znajomość pakietu MS Office,
- mile widziana znajomość programu OPTIMA Kadry i Płace.

**Aplikacje proszę przesyłać na adres:  
biuro.czlopa@kador.pl**

— prywatny gabinet ortopedyczny —  
**Zdzisław Rożnowski**  
spec. ortopeda traumatolog

Czynny w **każdą środę**

Przyjęcia po wcześniejszej  
rejestracji telefonicznej

📞 798 961 300

🏠 ul. Kościuszki 4, Wałcz (Sinogal)





# PWSZ

## Wałcz

UCZELNIA BLISKO CIEBIE



**NOWOŚĆ!**  
STUDIA  
MAGISTERSKIE  
NA KIERUNKU  
ZARZĄDZANIE

tel. 67 250 01 87  
www.pwsz.eu  
fb.com/pwszwałcz

**3**  
MIEJSCE

PWSZ w Wałczu - trzecia publiczna uczelnia zawodowa w Polsce wg rankingu MNISW z 2019 r

## STYPENDIA

Wszyscy studenci naszej Uczelni mogą ubiegać się o przyznanie różnych form pomocy materialnej:

- stypendium socjalne
- stypendium dla osób niepełnosprawnych
- stypendium Rektora dla najlepszych studentów
- zapomogi

## ERASMUS+

- Studia i praktyki studenckie
- Wysokie stypendia i niepowtarzalna okazja do zdobycia nowych doświadczeń

## DZIEKANAT

ul. Wojska Polskiego 99  
78-600 Wałcz  
tel. 67 259 09 77-78  
e-mail: dziekanat@pwsz.eu

## STUDIA PODYPLOMOWE\*

Oferowane kierunki:

- Doradztwo zawodowe
- Oligofrenopedagogika
- Zarządzanie kryzysowe
- Cyberbezpieczeństwo

\*\* kierunek zostanie uruchomiony po rekrutacji odpowiedniej liczby kandydatów

## BAZA DYDAKTYCZNA

Laboratoria, sale dydaktyczne wyposażone w nowoczesny sprzęt najwyższej jakości

- Aula
- Uczelniana Biblioteka
- Laboratoria techniczne i językowe
- Hala sportowa, siłownia i sale gimnastyki korekcyjnej
- Kawiarenka studencka
- Regionalne Centrum Badawczo-Rozwojowe

## DOM STUDENTA „HUGWARD”

- Atrakcyjna baza noclegowa dla studentów spoza Wałcza, za przystępną cenę

## ZARZĄDZANIE

studia licencjackie i magisterskie

### SPECJALNOŚCI - STUDIA LICENCJACKIE:

- Zarządzanie przedsiębiorstwem
- Marketing i sprzedaż

### SPECJALNOŚCI - STUDIA MAGISTERSKIE

- Zarządzanie w ochronie zdrowia
- Zarządzanie logistyką
- Zarządzanie oświatą z elementami coachingu
- Zarządzanie Projektami IT

### KARIERA - TWÓJ ZAWÓD

- menedżer
- przedstawiciel handlowy
- osoba prowadząca własną działalność gospodarczą
- zarządca nieruchomości
- doradca inwestycyjny
- specjalista ds. zarządzania zasobami ludzkimi
- specjalista ds. marketingu i sprzedaży

## PEDAGOGIKA

studia licencjackie

### SPECJALNOŚCI:

- Pedagogika opiekuńcza i resocjalizacyjna
- Pedagogika opiekuńcza z geragogiką (opieka nad osobami starszymi)
- Doradztwo zawodowe i personalne z elementami coachingu
- Animacja społeczna i zarządzanie kulturą

### KARIERA - TWÓJ ZAWÓD

- wychowawca w świetlicach szkolnych i środowiskowych
- wychowawca w rodzinnych domach dziecka i zawodowych rodzinach zastępczych
- asystent rodziny w gminie
- wychowawca w domach dziecka
- wychowawca w pogotowiu opiekuńczym
- pedagog i pedagog szkolny
- doradca zawodowy
- doradca personalny
- konsultant i doradca w firmach konsultingowych
- edukator w instytucjach oświatowych, klubach, stowarzyszeniach, w placówkach wsparcia dla dzieci, młodzieży, dorosłych i seniorów czy też na stanowisku opiekuna, pedagoga, edukatora zdrowia.

## WYCHOWANIE FIZYCZNE

studia licencjackie

### SPECJALNOŚCI:

- Nauczycielska z korekcją wad postawy
- Nauczycielska z trenerem personalnym

### KARIERA - TWÓJ ZAWÓD

- instruktor w ośrodkach sportowych i rekreacyjnych,
- trener personalny w klubach fitness
- nauczyciel w szkołach i placówkach wychowawczych,
- trener w klubach sportowych
- praca w organizacjach społecznych i samorządowych związanych z kulturą fizyczną,
- prowadzenie własnej działalności gospodarczej jako trener personalny lub instruktor sportu

## ADMINISTRACJA

studia licencjackie

### SPECJALNOŚCI:

- Administracja samorządowa
- Administrowanie bezpieczeństwem

### KARIERA - TWÓJ ZAWÓD

- urzędnik państwowy, urzędnik służby cywilnej
- agent celny
- komornik skarbowy
- doradca podatkowy

## FINANSE I RACHUNKOWOŚĆ

studia licencjackie

### SPECJALNOŚCI:

- Płace i kadry
- Księgowość i podatki w przedsiębiorstwie
- Menedżer projektów europejskich

### KARIERA - TWÓJ ZAWÓD

- samodzielny księgowy
- doradca podatkowy
- specjalista ds. kadr i płac
- specjalista ds. rekrutacji pracowników
- specjalista ds. zarządzania zasobami pracowników
- specjalista ds. pozyskiwania środków UE
- doradca finansowy

## INFORMATYKA W BIZNESIE I ADMINISTRACJI

studia licencjackie

### SPECJALNOŚCI:

- Programista
- Administrator Sieci
- Cyberbezpieczeństwo

### KARIERA - TWÓJ ZAWÓD

- specjalista z zakresu projektowania, budowy i administrowania sieciami teleinformatycznymi
- programista
- tester systemów informatycznych
- audytor systemów teleinformatycznych
- specjalista ds. bezpieczeństwa systemów informatycznych
- specjalista w zakresie obsługi nowoczesnych urządzeń telekomunikacyjnych.

## ZARZĄDZANIE I INŻYNIERIA PRODUKCJI

studia inżynierskie

### SPECJALNOŚCI:

- Zarządzanie systemami produkcyjnymi
- Logistyka przemysłowa

### KARIERA - TWÓJ ZAWÓD

- inżynier produkcji
- kontroler jakości
- specjalista ds. zarządzania procesami produkcyjnymi
- specjalista ds. zarządzania innowacjami
- specjalista ds. zarządzania magazynami
- logistyk
- specjalista ds. kompleksowych systemów wspomagania decyzji w przedsiębiorstwach



Sędzia na rozprawie rozwodowej:

- Postanowiłem przyznać pańskiej żonie 2 tysiące złotych miesięcznie.  
- Świetnie, wysoki sędzie - odpowiada mąż. - Ja też od czasu do czasu doruczę jej parę złotych od siebie.

Policja zorganizowała konkurs

„Bezpieczna jazda”. Ten, kto będzie jechał zgodnie z ograniczeniem prędkości, otrzyma nagrodę 1000zł. Policjanci stoją w krzakach, mandaty się sypią, aż wreszcie powoli nadjeżdża mercedes. Zatrzymują kierowcę, salutują i mówią:

-Gratulujemy, jechał pan z przepisową prędkością. W nagrodę otrzymuje pan 1000zł. Co zarobi pan z tymi pieniędzmi? Facet drapie się po głowie i po chwili mówi :

-Wie pan, wreszcie zrobię kurs prawa jazdy.

Na to odzywa się żona :

-Niech panowie go nie słuchają, on zawsze takie bzdury po pijanemu gada.....

Na to z tylnego siedzenia słychać głos babci :

-Mówiłam, że kradzionym daleko nie zajdziemy!

Ktoś puka z bagażnika :

-Czy to już Berlin

Rozmawia dwóch górali:

- Baco, a jak ja bym się przepisał z waszą żoną, to by my wtedy byli kumy czy szwagry?

- Wtedy to by my byli kwita

Nauczycielka matematyki do swoich uczniów:

- Od dziś będziemy liczyli na komputerach.

- Huraaa! - Krzyknęli wszyscy chórem.

- Dobrze, a więc ile to 5 komputerów dodać 10 komputerów?

Dlaczego studenci w Warszawie podkopali się pod sejm?

- Też chcieli mieć piwnicę pod baranami.

# Zesłanie?

**Minister Obrony Narodowej Mariusz Błaszczak odwołał w sobotę 18 kwietnia ze skutkiem natychmiastowym dyrektora - komendanta 7. Szpitala Marynarki Wojennej w Gdańsku komandora Dariusza Juszcza. Okazuje się, że lekarz został przeniesiony do Wałcza, choć na razie nie podjął jeszcze obowiązków.**

Odwołanie - jak informowały media - było pokłosiem decyzji o nieprzyjęciu do szpitala piętnastu pensjonariuszy Domu Pomocy Społecznej zarażonych COVID-19. Co może dziwić, ponieważ w połowie marca placówka została przemianowana na jednoimienną. „W związku z niezrozumiałą decyzją dyrektora 7. Szpitala Marynarki Wojennej w Gdańsku o nieprzy-

jęciu pacjentów z potwierdzonym zakażeniem koronawirusem minister Mariusz Błaszczak podjął decyzję o natychmiastowym odwołaniu kmdr Dariusza Juszcza z zajmowanego stanowiska” - poinformowało MON na Twitterze. Dariusz Juszcza przesłał dziennikarzowi PAP oświadczenie w którym tłumaczył, „że osobiście rozmawiał z dyrektorką DPS-u, żaden

podopieczny nie gorączkował, nie kaszlał i nie miał duszności, a dyrekcja potwierdziła, że nic szczególnego się nie dzieje. W tej sytuacji wystarczyła teleporada i nie było wskazań do hospitalizacji. Wystarczy izolacja domowa i obserwacja”.

Jak się obecnie dowiadujemy, kmdr Dariusz Juszcza został „zesłany” do Wałcza i będzie praco-

wał w 107 Szpitalu Wojskowym. - Zgadza się, w szpitalu pojawiła się taka osoba - poinformowano nas w sekretariacie 107 Sz.W. - Z tego co wiem nie podjęła jeszcze obowiązków, lecz jeszcze rozlicza się w poprzednim miejscu pracy. Dr n. med. Dariusz Juszcza jest psychiatrą.

piotr

REKLAMA

REKLAMA

# Maseczki z „importu”

**Gmina miejska Wałcz zamówiła 6 tysięcy maseczek ochronnych dla seniorów. Ich wykonanie - zdaniem samych obdarowanych - pozostawia wiele do życzenia. Zdumiewa też fakt, że teraz, kiedy szczególnie powinniśmy troszczyć się o lokalnych przedsiębiorców, którzy tworzą tu miejsca pracy, zostały one zamówione w... Łomiankach.**

Wałęccy seniorzy zrzeszeni w Polskim Związku Emerytów, Rencistów i Inwalidów kilka tygodni temu otrzymali już maseczki uszyte przez wałęcki Zakład Aktywności Zawodowej. Jak mówią, są starannie uszyte z wysokogatunkowej bawełny, po praniu nic się z nimi nie dzieje. Teraz mówią, że otrzymali cienką warstwę strzępiącej się włókniny z doszytą gumką.

- Sytuacja finansowa gminy miejskiej Wałcz nie jest tajemnicą, dlatego nie ukrywam, że duże znaczenie przy wyborze wykonawcy maseczek miała dla nas cena - wyjaśnia sekretarz miasta Magdalena Krawczyk. - Równie ważne było, aby szczególnie teraz, kiedy pogoda się poprawia i na dworze robi się naprawdę ciepło, przez maseczkę oddychało się w miarę swobodnie. Dlatego też szukaliśmy atestowanego produktu, który pomoże rozwiązać problem. Oczywiście wcześniej wystąpiliśmy z zapytaniem do Powiatowego Zakładu Aktywności Zawodowej o wycenę i możliwość realizacji zlecenia. Jednak na tamten moment ZAZ nie posiadał mocy przerobowych, by zre-



alizować dodatkowo tak duże zamówienie, dlatego też do ZAZ-u zostało złożone zamówienie na miarę ówczesnych możliwości na 500 sztuk, zaś na pozostałą ilość po negocjacji cenowej wybrano najkorzystniejszą ofertę firmy Sandex. Zgodnie z ofertą wy-

konawcy, są to maseczki ochronne, wielokrotnego użytku co oznacza, że można je prać i prasować. Materiał spełnia wymagania ENV 14237-2002. Maseczki nie posiadają wad w wykonaniu i spełniają swoją funkcję ochronną. Maseczki kosztowały 4

zł brutto za sztukę. Nadal trwa akcja dystrybuowania maseczek wśród naszych seniorów. W środę i czwartek będziemy rozdawać je na placu Wolności.

Norma, o której wspomina sekretarz M. Krawczyk, nie odnosi się w żaden

sposób do zapewnienia użytkownikowi ochrony przed drobnoustrojami. Ta norma specyfikuje bieliznę ochronną, koce, materace itp., które mogą być stosowane w placówkach opieki zdrowotnej.

W gminie Mirosławiec maseczki otrzymali wszyscy mieszkańcy. Uszyły je panie w Ośrodku Kultury. Pieniądze na kupno materiałów pochodziły z budżetu gminy. Pakowaniem zajęli się bezrobotni w ramach aktywizacji zawodowej i radni, a dystrybucją radni i strażacy OSP. Część maseczek dla mieszkańców gminy przekazała Katarzyna Bzdel z mirosławieckiej szwalni.

Maseczki dla tysięcy seniorów w gminie Tuczno samorząd kupił w lokalnym Stowarzyszeniu Klub Otwartej Twórczości. Drugi tysiąc maseczek stowarzyszenie przekazało w ramach wydarzenia animacyjnego Stowarzyszenia Młodzi Wałcza „Wsparcie wolontariuszy w powiecie wałęckim podczas epidemii koronawirusa”. Stowarzyszenie korzysta ze wsparcia dla organizacji w ramach bonów interwencyjnych.

Z

REKLAMA


Jestem Radek. Pochodzę z Wałcza.  
Choruję na nowotwór mózgu - skąpodrzewiaka anaplastycznego (III).  
Pomóż proszę zebrać fundusze na leczenie.



[www.pomagam.pl/ratujmyradka](http://www.pomagam.pl/ratujmyradka)  
(karty płatnicze, przelewy, pay pal)  
lub  
konto do darowizn w Fundacji Złotowianka:  
**25 8944 0003 0002 7430 2000 0010**  
(w tytule przelewu: darowizna na rzecz Radosław Miller M/128)  
SWIFT CODE (z zagranicy): **GBWCPLPP**  
Spółdzielczy Bank Ludowy Zakrzewo

**Podaruj mi 1% podatku**  
**Nr KRS Fundacji Złotowianka: 0000308316**  
**W rubryce na cel szczegółowy 1% wpisz:**  
**Radosław Miller M/128**

Dziękuję z całego serca za każdą pomoc!



## OBWIESZCZENIE

### o przystąpieniu do sporządzenia miejscowego planu zagospodarowania przestrzennego

Na podstawie art. 17 pkt 1 ustawy z dnia 27 marca 2003 r. o planowaniu i zagospodarowaniu przestrzennym (Dz. U. z 2020 r. poz. 293) zawiadamiam o podjęciu przez Radę Miasta Wałcz uchwały nr VIII/XVIII/159/20 z dnia 25 lutego 2020 r. w sprawie przystąpienia do sporządzenia miejscowego planu zagospodarowania przestrzennego miasta Wałcz w rejonie pomiędzy ul. Kołobrzeską a ul. Nowomiejską – II etap.

Zainteresowani mogą składać wnioski do wyżej wymienionego planu miejscowego. Wnioski należy składać na piśmie w Urzędzie Miasta Wałcz, Plac Wolności 1, pokój nr 7, w terminie do dnia 1 czerwca 2020 r. Wniosek powinien zawierać nazwisko, imię, nazwę i adres wnioskodawcy, przedmiot wniosku oraz oznaczenie nieruchomości, której dotyczy.

z up. Burmistrza Miasta Wałcz  
Adam Biernacki  
Zastępca Burmistrza Miasta Wałcz



**OZEN**™ **OZEN Sp. z o.o.**  
78-600 Wałcz  
ul. Budowlanych 9

**Tel:** +48 67 258 9680  
**Fax:** +48 67 258 9072  
**e-mail:** kadry@ozen.pl

Fabryka węgla drzewnego OZEN Sp. z o.o. została uruchomiona w 2011 i jest najnowocześniejszą tego typu fabryką w Europie. Głównym celem firmy jest produkcja najwyższej jakości węgla drzewnego i brykietu. Surowcem wykorzystywanym do produkcji jest drewno pochodzące wyłącznie z polski lasów, posiadające certyfikat FSC®. Jest nim głównie buk, dąb, jesion czy grab. Jako pierwsi na świecie wykorzystujemy powstającą w procesie produkcji węgla drzewnego – czyli pirolizy drewna – energię cieplną do produkcji „zielonej” energii elektrycznej. W ten sposób surowiec drzewny wykorzystujemy w 100%.

**Firma OZEN Sp. z o.o. poszukuje pracowników na stanowiska:**

## Operator EC

**OBOWIĄZKI:**

- Prowadzenie procesu produkcji energii elektrycznej,
- Sterowanie instalacją odpowiedzialna za energie elektryczną.


**WYMAGANIA:**

- Wykształcenie minimum średnie, średnie techniczne (mile widziane kierunki ciepłownictwo, energetyka, ew. elektryka)
- Umiejętności planowania i organizacji pracy
- Umiejętności komunikacyjne
- Wszelkie uprawnienia będą dodatkowym atutem
- Gotowość do pracy w systemie zmianowym
- Zaangażowanie w wykonywaną pracę

**OFERUJEMY:**

- przeszkolenie i pomoc we wdrożeniu do pracy
- stabilne zatrudnienie w dynamicznie rozwijającej się firmie
- atrakcyjny system wynagrodzeń
- wynagrodzenie wypłacane terminowo w pełnej wysokości
- przyjazną atmosferę w dynamicznym zespole
- dodatkowe ubezpieczenie medyczne
- możliwość awansu i rozwoju wewnątrz organizacji

Zainteresowane osoby prosimy o przesłanie CV na adres e-mail - lub osobiście w siedzibie firmy.  
Prosimy o umieszczenie na dokumentach aplikacyjnych zgody na przetwarzanie danych osobowych dla potrzeb niezbędnych do realizacji procesu rekrutacji Wyrażam zgodę na przetwarzanie moich danych osobowych przez OZEN Sp. z o.o. z siedzibą w Wałczu przy ul. Budowlanych 9 dla potrzeb niezbędnych do realizacji procesu rekrutacji (zgodnie z ustawą z dnia 10 maja 2018 roku o ochronie danych osobowych (Dz. Ustaw z 2018, poz. 1000) oraz zgodnie z Rozporządzeniem Parlamentu Europejskiego i Rady (UE) 2016/679 z dnia 27 kwietnia 2016 r. w sprawie ochrony osób fizycznych w związku z przetwarzaniem danych osobowych i w sprawie swobodnego przepływu takich danych oraz uchylenia dyrektywy 95/46/WE (RODO)).



**OZEN**™ **OZEN Sp. z o.o.**  
78-600 Wałcz  
ul. Budowlanych 9

**Tel:** +48 67 258 9680  
**Fax:** +48 67 258 9072  
**e-mail:** kadry@ozen.pl

Fabryka węgla drzewnego OZEN Sp. z o.o. została uruchomiona w 2011 i jest najnowocześniejszą tego typu fabryką w Europie. Głównym celem firmy jest produkcja najwyższej jakości węgla drzewnego i brykietu. Surowcem wykorzystywanym do produkcji jest drewno pochodzące wyłącznie z polski lasów, posiadające certyfikat FSC®. Jest nim głównie buk, dąb, jesion czy grab. Jako pierwsi na świecie wykorzystujemy powstającą w procesie produkcji węgla drzewnego – czyli pirolizy drewna – energię cieplną do produkcji „zielonej” energii elektrycznej. W ten sposób surowiec drzewny wykorzystujemy w 100%.

**Firma OZEN Sp. z o.o. poszukuje pracowników na stanowiska:**

## Obchodowy EC

**OBOWIĄZKI:**

- Przegląd bieżący i konserwacja urządzeń produkcyjnych linii produkcji energii elektrycznej.

**WYMAGANIA:**

- Wykształcenie minimum średnie techniczne, (mile widziane kierunki ciepłownictwo, energetyka, ew. elektryka)
- Umiejętności planowania i organizacji pracy
- Umiejętności komunikacyjne
- Wszelkie uprawnienia będą dodatkowym atutem
- Gotowość do pracy w systemie zmianowym
- Zaangażowanie w wykonywaną pracę
- Doświadczenie w pracy na podobnym stanowisku – mile widziane

**OFERUJEMY:**

- przeszkolenie i pomoc we wdrożeniu do pracy
- stabilne zatrudnienie w dynamicznie rozwijającej się firmie
- atrakcyjny system wynagrodzeń
- wynagrodzenie wypłacane terminowo w pełnej wysokości
- przyjazną atmosferę w dynamicznym zespole
- dodatkowe ubezpieczenie medyczne
- możliwość awansu i rozwoju wewnątrz organizacji

Zainteresowane osoby prosimy o przesłanie CV na adres e-mail - lub osobiście w siedzibie firmy.  
Prosimy o umieszczenie na dokumentach aplikacyjnych zgody na przetwarzanie danych osobowych dla potrzeb niezbędnych do realizacji procesu rekrutacji Wyrażam zgodę na przetwarzanie moich danych osobowych przez OZEN Sp. z o.o. z siedzibą w Wałczu przy ul. Budowlanych 9 dla potrzeb niezbędnych do realizacji procesu rekrutacji (zgodnie z ustawą z dnia 10 maja 2018 roku o ochronie danych osobowych (Dz. Ustaw z 2018, poz. 1000) oraz zgodnie z Rozporządzeniem Parlamentu Europejskiego i Rady (UE) 2016/679 z dnia 27 kwietnia 2016 r. w sprawie ochrony osób fizycznych w związku z przetwarzaniem danych osobowych i w sprawie swobodnego przepływu takich danych oraz uchylenia dyrektywy 95/46/WE (RODO)).



**OZEN**™ **OZEN Sp. z o.o.**  
78-600 Wałcz  
ul. Budowlanych 9

**Tel:** +48 67 258 9680  
**Fax:** +48 67 258 9072  
**e-mail:** kadry@ozen.pl

Fabryka węgla drzewnego OZEN Sp. z o.o. została uruchomiona w 2011 i jest najnowocześniejszą tego typu fabryką w Europie. Głównym celem firmy jest produkcja najwyższej jakości węgla drzewnego i brykietu. Surowcem wykorzystywanym do produkcji jest drewno pochodzące wyłącznie z polski lasów, posiadające certyfikat FSC®. Jest nim głównie buk, dąb, jesion czy grab. Jako pierwsi na świecie wykorzystujemy powstającą w procesie produkcji węgla drzewnego – czyli pirolizy drewna – energię cieplną do produkcji „zielonej” energii elektrycznej. W ten sposób surowiec drzewny wykorzystujemy w 100%.

**Firma OZEN Sp. z o.o. poszukuje pracowników na stanowiska:**

## Operator RRC

**OBOWIĄZKI:**

- Prowadzenie procesu produkcji węgla drzewnego,
- Sterowanie instalacją odpowiedzialna za produkcję węgla.


**WYMAGANIA:**

- Wykształcenie minimum średnie, średnie techniczne
- Umiejętności planowania i organizacji pracy
- Umiejętności komunikacyjne
- Wszelkie uprawnienia będą dodatkowym atutem
- Gotowość do pracy w systemie zmianowym
- Zaangażowanie w wykonywaną pracę

**OFERUJEMY:**

- przeszkolenie i pomoc we wdrożeniu do pracy
- stabilne zatrudnienie w dynamicznie rozwijającej się firmie
- atrakcyjny system wynagrodzeń
- wynagrodzenie wypłacane terminowo w pełnej wysokości
- przyjazną atmosferę w dynamicznym zespole
- dodatkowe ubezpieczenie medyczne
- możliwość awansu i rozwoju wewnątrz organizacji

Zainteresowane osoby prosimy o przesłanie CV na adres e-mail - lub osobiście w siedzibie firmy.  
Prosimy o umieszczenie na dokumentach aplikacyjnych zgody na przetwarzanie danych osobowych dla potrzeb niezbędnych do realizacji procesu rekrutacji Wyrażam zgodę na przetwarzanie moich danych osobowych przez OZEN Sp. z o.o. z siedzibą w Wałczu przy ul. Budowlanych 9 dla potrzeb niezbędnych do realizacji procesu rekrutacji (zgodnie z ustawą z dnia 10 maja 2018 roku o ochronie danych osobowych (Dz. Ustaw z 2018, poz. 1000) oraz zgodnie z Rozporządzeniem Parlamentu Europejskiego i Rady (UE) 2016/679 z dnia 27 kwietnia 2016 r. w sprawie ochrony osób fizycznych w związku z przetwarzaniem danych osobowych i w sprawie swobodnego przepływu takich danych oraz uchylenia dyrektywy 95/46/WE (RODO)).



**OZEN**™ **OZEN Sp. z o.o.**  
78-600 Wałcz  
ul. Budowlanych 9

**Tel:** +48 67 258 9680  
**Fax:** +48 67 258 9072  
**e-mail:** kadry@ozen.pl

Fabryka węgla drzewnego OZEN Sp. z o.o. została uruchomiona w 2011 i jest najnowocześniejszą tego typu fabryką w Europie. Głównym celem firmy jest produkcja najwyższej jakości węgla drzewnego i brykietu. Surowcem wykorzystywanym do produkcji jest drewno pochodzące wyłącznie z polski lasów, posiadające certyfikat FSC®. Jest nim głównie buk, dąb, jesion czy grab. Jako pierwsi na świecie wykorzystujemy powstającą w procesie produkcji węgla drzewnego – czyli pirolizy drewna – energię cieplną do produkcji „zielonej” energii elektrycznej. W ten sposób surowiec drzewny wykorzystujemy w 100%.

**Firma OZEN Sp. z o.o. poszukuje pracowników na stanowiska:**

## Obchodowy RRC

**OBOWIĄZKI:**

- Przegląd bieżący i konserwacja urządzeń produkcyjnych linii produkcji węgla drzewnego.

**WYMAGANIA:**

- Wykształcenie minimum zawodowe, średnie
- Umiejętności planowania i organizacji pracy
- Umiejętności komunikacyjne
- Wszelkie uprawnienia będą dodatkowym atutem
- Gotowość do pracy w systemie zmianowym
- Zaangażowanie w wykonywaną pracę

**OFERUJEMY:**

- przeszkolenie i pomoc we wdrożeniu do pracy
- stabilne zatrudnienie w dynamicznie rozwijającej się firmie
- atrakcyjny system wynagrodzeń
- wynagrodzenie wypłacane terminowo w pełnej wysokości
- przyjazną atmosferę w dynamicznym zespole
- dodatkowe ubezpieczenie medyczne
- możliwość awansu i rozwoju wewnątrz organizacji

Zainteresowane osoby prosimy o przesłanie CV na adres e-mail - lub osobiście w siedzibie firmy.  
Prosimy o umieszczenie na dokumentach aplikacyjnych zgody na przetwarzanie danych osobowych dla potrzeb niezbędnych do realizacji procesu rekrutacji Wyrażam zgodę na przetwarzanie moich danych osobowych przez OZEN Sp. z o.o. z siedzibą w Wałczu przy ul. Budowlanych 9 dla potrzeb niezbędnych do realizacji procesu rekrutacji (zgodnie z ustawą z dnia 10 maja 2018 roku o ochronie danych osobowych (Dz. Ustaw z 2018, poz. 1000) oraz zgodnie z Rozporządzeniem Parlamentu Europejskiego i Rady (UE) 2016/679 z dnia 27 kwietnia 2016 r. w sprawie ochrony osób fizycznych w związku z przetwarzaniem danych osobowych i w sprawie swobodnego przepływu takich danych oraz uchylenia dyrektywy 95/46/WE (RODO)).




**OZEN**™

**OZEN Sp. z o.o.**  
78-600 Wałcz  
ul. Budowlanych 9

**Tel:** +48 67 258 9680  
**Fax:** +48 67 258 9072  
**e-mail:** kadry@ozen.pl

Fabryka węgla drzewnego OZEN Sp. z o.o. została uruchomiona w 2011 i jest najnowocześniejszą tego typu fabryką w Europie. Głównym celem firmy jest produkcja najwyższej jakości węgla drzewnego i brykietu. Surowcem wykorzystywanym do produkcji jest drewno pochodzące wyłącznie z polski lasów, posiadające certyfikat FSC®. Jest nim głównie buk, dąb, jesion czy grab. Jako pierwsi na świecie wykorzystujemy powstającą w procesie produkcji węgla drzewnego – czyli pirolizy drewna – energię cieplną do produkcji „zielonej” energii elektrycznej. W ten sposób surowiec drzewny wykorzystujemy w 100%.

**Firma OZEN Sp. z o.o. poszukuje pracowników na stanowiska:**

## Brygadzista pakowni

**OBOWIĄZKI:**

- Organizacja i koordynacja pracy kilkunastoosobowej grupy pracowników
- Realizacja zadań produkcyjnych pod względem ilości, jakości, wydajności maszyn oraz bezpieczeństwa pracy
- Kontrola produktu
- Rozwiązywanie bieżących problemów produkcyjnych

**WYMAGANIA:**

- Wykształcenie minimum średnie, średnie techniczne
- doświadczenie na podobnym stanowisku – mile widziane
- Umiejętności planowania i organizacji pracy
- Umiejętności komunikacyjne
- Wszelkie uprawnienia będą dodatkowym atutem
- Gotowość do pracy w systemie zmianowym
- Zaangażowanie w wykonywaną pracę

**OFERUJEMY:**

- przeszkolenie i pomoc we wdrożeniu do pracy
- stabilne zatrudnienie w dynamicznie rozwijającej się firmie
- atrakcyjny system wynagrodzeń
- wynagrodzenie wypłacane terminowo w pełnej wysokości
- przyjazną atmosferę w dynamicznym zespole
- dodatkowe ubezpieczenie medyczne
- możliwość awansu i rozwoju wewnątrz organizacji

Zainteresowane osoby prosimy o przesłanie CV na adres e-mail - lub osobiście w siedzibie firmy.

Prosimy o umieszczanie na dokumentach aplikacyjnych zgody na przetwarzanie danych osobowych dla potrzeb niezbędnych do realizacji procesu rekrutacji Wyrażam zgodę na przetwarzanie moich danych osobowych przez OZEN Sp. z o.o. z siedzibą w Wałczu przy ul. Budowlanych 9 dla potrzeb niezbędnych do realizacji procesu rekrutacji (zgodnie z ustawą z dnia 10 maja 2018 roku o ochronie danych osobowych (Dz. Ustaw z 2018, poz. 1000) oraz zgodnie z Rozporządzeniem Parlamentu Europejskiego i Rady (UE) 2016/679 z dnia 27 kwietnia 2016 r. w sprawie ochrony osób fizycznych w związku z przetwarzaniem danych osobowych i w sprawie swobodnego przepływu takich danych oraz uchylenia dyrektywy 95/46/WE (RODO)).


**OZEN**™

**OZEN Sp. z o.o.**  
78-600 Wałcz  
ul. Budowlanych 9

**Tel:** +48 67 258 9680  
**Fax:** +48 67 258 9072  
**e-mail:** kadry@ozen.pl

Fabryka węgla drzewnego OZEN Sp. z o.o. została uruchomiona w 2011 i jest najnowocześniejszą tego typu fabryką w Europie. Głównym celem firmy jest produkcja najwyższej jakości węgla drzewnego i brykietu. Surowcem wykorzystywanym do produkcji jest drewno pochodzące wyłącznie z polski lasów, posiadające certyfikat FSC®. Jest nim głównie buk, dąb, jesion czy grab. Jako pierwsi na świecie wykorzystujemy powstającą w procesie produkcji węgla drzewnego – czyli pirolizy drewna – energię cieplną do produkcji „zielonej” energii elektrycznej. W ten sposób surowiec drzewny wykorzystujemy w 100%.

**Firma OZEN Sp. z o.o. poszukuje pracowników na stanowiska:**

## Pakowacz, Brykieciarz, Pracownik linii sortowania węgla, Operator instalacji biomasy, Operator gilotyny

**WYMAGANIA:**

- Wykształcenie zawodowe, średnie
- Uprawnienie na wózki widłowe – mile widziane
- Doświadczenie w pracy na podobnym stanowisku – mile widziane
- Umiejętności organizacji pracy własnej
- Umiejętności komunikacyjne
- Wszelkie uprawnienia będą dodatkowym atutem
- Gotowość do pracy w systemie zmianowym
- Zaangażowanie w wykonywaną pracę

**OFERUJEMY:**

- przeszkolenie i pomoc we wdrożeniu do pracy
- stabilne zatrudnienie w dynamicznie rozwijającej się firmie
- atrakcyjny system wynagrodzeń
- wynagrodzenie wypłacane terminowo w pełnej wysokości
- przyjazną atmosferę w dynamicznym zespole
- dodatkowe ubezpieczenie medyczne
- możliwość awansu i rozwoju wewnątrz organizacji

Zainteresowane osoby prosimy o przesłanie CV na adres e-mail - lub osobiście w siedzibie firmy.

Prosimy o umieszczanie na dokumentach aplikacyjnych zgody na przetwarzanie danych osobowych dla potrzeb niezbędnych do realizacji procesu rekrutacji Wyrażam zgodę na przetwarzanie moich danych osobowych przez OZEN Sp. z o.o. z siedzibą w Wałczu przy ul. Budowlanych 9 dla potrzeb niezbędnych do realizacji procesu rekrutacji (zgodnie z ustawą z dnia 10 maja 2018 roku o ochronie danych osobowych (Dz. Ustaw z 2018, poz. 1000) oraz zgodnie z Rozporządzeniem Parlamentu Europejskiego i Rady (UE) 2016/679 z dnia 27 kwietnia 2016 r. w sprawie ochrony osób fizycznych w związku z przetwarzaniem danych osobowych i w sprawie swobodnego przepływu takich danych oraz uchylenia dyrektywy 95/46/WE (RODO)).


**OZEN**™

**OZEN Sp. z o.o.**  
78-600 Wałcz  
ul. Budowlanych 9

**Tel:** +48 67 258 9680  
**Fax:** +48 67 258 9072  
**e-mail:** kadry@ozen.pl

Fabryka węgla drzewnego OZEN Sp. z o.o. została uruchomiona w 2011 i jest najnowocześniejszą tego typu fabryką w Europie. Głównym celem firmy jest produkcja najwyższej jakości węgla drzewnego i brykietu. Surowcem wykorzystywanym do produkcji jest drewno pochodzące wyłącznie z polski lasów, posiadające certyfikat FSC®. Jest nim głównie buk, dąb, jesion czy grab. Jako pierwsi na świecie wykorzystujemy powstającą w procesie produkcji węgla drzewnego – czyli pirolizy drewna – energię cieplną do produkcji „zielonej” energii elektrycznej. W ten sposób surowiec drzewny wykorzystujemy w 100%.

**Firma OZEN Sp. z o.o. poszukuje pracowników na stanowiska:**

## Operator HDS

**OBOWIĄZKI:**

Dostarczanie drewna z placu składowego do węża rozdrabniania drewna.

**WYMAGANIA:**

- Uprawnienia prawo jazdy kat.C + obsługa żurawia samochodowego typ HDS
- Wykształcenie minimum zawodowe, średnie
- Umiejętności planowania i organizacji pracy
- Umiejętności komunikacyjne
- Wszelkie uprawnienia będą dodatkowym atutem
- Gotowość do pracy w systemie zmianowym
- Zaangażowanie w wykonywaną pracę

**OFERUJEMY:**

- przeszkolenie i pomoc we wdrożeniu do pracy
- stabilne zatrudnienie w dynamicznie rozwijającej się firmie
- atrakcyjny system wynagrodzeń
- wynagrodzenie wypłacane terminowo w pełnej wysokości
- przyjazną atmosferę w dynamicznym zespole
- dodatkowe ubezpieczenie medyczne
- możliwość awansu i rozwoju wewnątrz organizacji

Zainteresowane osoby prosimy o przesłanie CV na adres e-mail - lub osobiście w siedzibie firmy.

Prosimy o umieszczanie na dokumentach aplikacyjnych zgody na przetwarzanie danych osobowych dla potrzeb niezbędnych do realizacji procesu rekrutacji Wyrażam zgodę na przetwarzanie moich danych osobowych przez OZEN Sp. z o.o. z siedzibą w Wałczu przy ul. Budowlanych 9 dla potrzeb niezbędnych do realizacji procesu rekrutacji (zgodnie z ustawą z dnia 10 maja 2018 roku o ochronie danych osobowych (Dz. Ustaw z 2018, poz. 1000) oraz zgodnie z Rozporządzeniem Parlamentu Europejskiego i Rady (UE) 2016/679 z dnia 27 kwietnia 2016 r. w sprawie ochrony osób fizycznych w związku z przetwarzaniem danych osobowych i w sprawie swobodnego przepływu takich danych oraz uchylenia dyrektywy 95/46/WE (RODO)).


**OZEN**™

**OZEN Sp. z o.o.**  
78-600 Wałcz  
ul. Budowlanych 9

**Tel:** +48 67 258 9680  
**Fax:** +48 67 258 9072  
**e-mail:** kadry@ozen.pl

Fabryka węgla drzewnego OZEN Sp. z o.o. została uruchomiona w 2011 i jest najnowocześniejszą tego typu fabryką w Europie. Głównym celem firmy jest produkcja najwyższej jakości węgla drzewnego i brykietu. Surowcem wykorzystywanym do produkcji jest drewno pochodzące wyłącznie z polski lasów, posiadające certyfikat FSC®. Jest nim głównie buk, dąb, jesion czy grab. Jako pierwsi na świecie wykorzystujemy powstającą w procesie produkcji węgla drzewnego – czyli pirolizy drewna – energię cieplną do produkcji „zielonej” energii elektrycznej. W ten sposób surowiec drzewny wykorzystujemy w 100%.

**Firma OZEN Sp. z o.o. poszukuje pracowników na stanowiska:**

## Mistrz zmianowy

**OBOWIĄZKI:**

- Kontrolowanie i nadzorowanie podległych pracowników
- Indywidualne zlecanie zadań pracownikom i ich rozliczanie
- Nadzór nad prawidłową obsługą maszyn i urządzeń przez podległych pracowników
- Przeprowadzanie szkoleń pracowników oraz instruktaży stanowiskowych
- Zapewnienie realizacji wskaźników/norm produkcyjnych na podległym obszarze
- Ciągłe podnoszenie jakości i dyscypliny pracy w celu osiągnięcia jak największej wydajności
- Wykonywanie innych zadań zleconych przez Kierownika Produkcji

**WYMAGANIA:**

- Wykształcenie minimum średnie techniczne, atutem będzie wyższe techniczne
- Doświadczenie w pracy na podobnym stanowisku
- Umiejętności planowania i organizacji pracy
- Umiejętności komunikacyjne
- Wszelkie uprawnienia będą dodatkowym atutem
- Gotowość do pracy w systemie zmianowym

**OFERUJEMY:**

- przeszkolenie i pomoc we wdrożeniu do pracy
- stabilne zatrudnienie w dynamicznie rozwijającej się firmie
- atrakcyjny system wynagrodzeń
- wynagrodzenie wypłacane terminowo w pełnej wysokości
- przyjazną atmosferę w dynamicznym zespole
- dodatkowe ubezpieczenie medyczne
- możliwość awansu i rozwoju wewnątrz organizacji

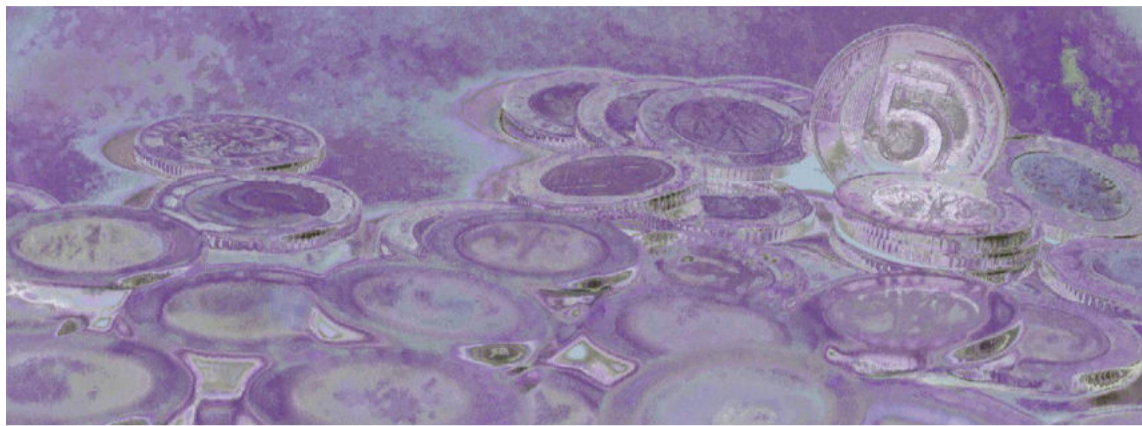
Zainteresowane osoby prosimy o przesłanie CV na adres e-mail - lub osobiście w siedzibie firmy.

Prosimy o umieszczanie na dokumentach aplikacyjnych zgody na przetwarzanie danych osobowych dla potrzeb niezbędnych do realizacji procesu rekrutacji Wyrażam zgodę na przetwarzanie moich danych osobowych przez OZEN Sp. z o.o. z siedzibą w Wałczu przy ul. Budowlanych 9 dla potrzeb niezbędnych do realizacji procesu rekrutacji (zgodnie z ustawą z dnia 10 maja 2018 roku o ochronie danych osobowych (Dz. Ustaw z 2018, poz. 1000) oraz zgodnie z Rozporządzeniem Parlamentu Europejskiego i Rady (UE) 2016/679 z dnia 27 kwietnia 2016 r. w sprawie ochrony osób fizycznych w związku z przetwarzaniem danych osobowych i w sprawie swobodnego przepływu takich danych oraz uchylenia dyrektywy 95/46/WE (RODO)).

# Korozja pieniądza – inflacja czy deflacja?

Wśród wielu zmartwień, które dotyczą codziennie serca i głowy, temat finansów i tego, co się stanie z naszymi oszczędnościami nie jest najważniejszym. Ale skoro spędza sen z powiek i nierzadko powoduje ból głowy, to warto się dowiedzieć, jak działają pewne mechanizmy finansowe, by ślepo nie wierzyć w to, co słyszymy, gdy jedni mówią z pewnością w głosie: „idzie inflacja”, drudzy: „będzie deflacja”, i by wiedzieć, kto ma rację? Teraz jest idealna okazja, aby dowiedzieć się więcej, jak liczy się indeks zmiany cen? Jak działa dodruk pieniądza, by zrozumieć zależności i efekty, które przyjdzie nam odczuć we własnym portfelu. Dlatego w tym artykule w prosty sposób, bez wdawania się w akademickie szczegóły, postaram się wytłumaczyć liczenie inflacji/deflacji.

Zacznijmy od obu definicji. To po prostu spadek/wzrost poziomu cen, który odczuwamy jako możliwość nabywania mniej (w przypadku inflacji) bądź większej (w przypadku deflacji) ilości dóbr i usług, mierzona koszykiem różnych dóbr i usług. W skład owego koszyka wchodzi około 12 różnych grup produktów i usług, takich jak: jedzenie, ubrania, nieruchomości, zdrowie, transport, łączność, rekreacja, edukacja, restauracje, hotele i inne. Raz do roku skład koszyka, jak i jego rozkład się zmienia. Jego aktualny skład i rozkład wag jest ogłaszany oraz mierzony przez GUS (Główny Urząd Statystyczny), jako poziom CPI i podawany do publicznej wiadomości



w ujęciu procentowym. Ostatni opublikowany pomiar wskazał, że najwyższa procentowa zmiana cen w koszyku dóbr i usług dotyczyła (względem roku poprzedniego):

- wzrostu: wywozu śmieci (ponad +50 proc.), mięsa wieprzowego (blisko +25), czy owoców i wędlin (po około +15 proc.);
- spadku: takich produktów jak: jaja (-1,4 proc.), masło (-6,6 proc.), sprzęt telekomunikacyjny (-10), gaz i opał (po około -1 proc.).

Te zmiany ukształtowały odczyt CPI w kwietniu br., na poziomie +4,6 proc., w porównaniu do analogicznego miesiąca ub. roku. Czyli więcej było zmian na „+”, niż na „-”, stąd aktualnie mamy inflację. Ale na zmiany cen ma wpływ popyt i podaż.

Podaż pieniądza, czyli jego dostępność wynikająca z produkcji, która odbywa się

po pierwsze, przez banki centralne oraz po drugie, banki komercyjne. W tym miejscu muszę nadmienić, w kontekście tej produkcji pieniądza, że teoretycznie bank centralny może produkować tyle pieniędzy, ile chce. Ograniczenia mają zaś banki komercyjne, które (póki co), obowiązuje 10-procentowy wskaźnik wypłacalności, czyli z 1 MLN PLN lokat, mogą wyprodukować 9 MLN PLN kredytów = nowego pieniądza.

Tak jak wskazałam na początku, jest wiele teorii budujących odpowiednie tezy, w które chcemy wierzyć. Ponieważ większość z nas lubi dyskutować o nieruchomościach, to odwołam się dalej w rozważaniach nad inflacją i deflacją do rynku nieruchomości, bo tutaj też najczęściej robimy samodzielną projekcję: czy ceny mieszkań wzrosną, czy spadną?

Wierzmy w inflację, kiedy już dokonaliśmy zakupu nieruchomości, bo to wtedy pozwala nam wzmacniać się w słuszności zrealizowanej decyzji zakupowej, że to świetna ochrona wartości zgromadzonych oszczędności. Kiedy zaś uznajemy, że mamy do czynienia z bańką na rynku cen nieruchomości, to mocno wierzymy, że ceny muszą się zredukować, więc niewątpliwie skłaniamy się nawet ku deflacji, dostrzegając pustostany. Błędne jest natomiast mówić mniej więcej tak: „jest inflacja +4,6 proc., to i ceny nieruchomości wzrosną” - nie wiadomo. Bo jak omówiłam wyżej, w koszyku dóbr i usług, którym mierzy się wskaźnik wszystkich zmian cen, nieruchomości stanowią niewielki procent, a zważywszy na coraz słabszą dostępność kredytów mieszkaniowych dla klienta indywidualnego

(w tej chwili dostają je VIPy), to akurat w tym przypadku rosnąca inflacja może się nie przełożyć na realne wzrosty poziomu cen transakcyjnych. Reasumując, ból głowy może być z wielu przyczyn. Możemy się uderzyć o kant stołu, mieć problem z ciśnieniem, być niewyspani albo dopadnie efekt poalkoholowy, tych wyższych procentów, których teraz na lokatach w banku - brak. Czy będziemy mieć wysoką inflację czy deflację? W koszyku jest tyle dóbr i usług, że podziwiam tego, kto jest w stanie teraz precyzyjnie na to pytanie odpowiedzieć. Zdecydowanie zaś polecam: włącz samodzielne myślenie i wyłącz emocje oraz dodatkowo zapraszam, by wykorzystać ten czas na edukację finansową. Zapraszam na mój fb-@Akaom.pl lub www.akaom.pl.

Anna Chandoszko – trenerka i praktyk biznesu z kilkunastoletnim doświadczeniem w bankowości. Właścicielka firmy szkoleniowej [www.akaom.pl](http://www.akaom.pl). Od kilku lat jest zafascynowana rozwojem dydaktyki aktywnej, którą nieustannie poznaje i wciela w życie, inicjując i przeprowadzając zajęcia warsztatowe dla dzieci, młodzieży i dorosłych (a teraz w czasach pandemii również kursy online). Celem jej działań jest zaangażowanie rodziców, dziadków i najbliższych, by zadbać o edukację finansową dzieci. Żona i mama dwóch ciekawskich córek.

REKLAMA

ZAPISZ SIĘ  
do naszego newslettera  
i bądź zawsze  
**NA BIEŻĄCO**  
ze wszystkimi  
informacjami

Zapisz się

# Najlepszy bibliotekarz pracuje w Karsiborze

**Dyrektor Gminnej Biblioteki Publicznej w Karsiborze Aldona Piaskowska została Zachodniopomorskim Bibliotekarzem Roku 2019. Zwyciężyła mimo silnej konkurencji - w konkursie brali udział przedstawiciele największych bibliotek w województwie. Teraz dyrektor GBP w Karsiborze ma szansę na zdobycie tytułu ogólnopolskiego.**

Aldonę Piaskowską do konkursu zgłosił wójt gminy Wałcz Jan Matuszewski - jak mówi - w podziękowaniu za ciężką pracę i promowanie gminy Wałcz.

Organizatorem konkursu jest Okręg Zachodniopomorski Stowarzyszenia Bibliotekarzy Polskich i marszałek województwa zachodniopomorskiego. Nagroda wręczana jest od 2009 roku, adresowana do bibliotekarzy wszystkich typów bibliotek publicznych, szkolnych, akademickich, pedagogicznych i specjalnych z terenu województwa.

W uzasadnieniu wyboru napisano m.in., że Gminna Biblioteka Publiczna w Karsiborze to miejsce, które nie tylko wspomaga rozwój intelektualny lokalnej społeczności, ale jest przyjazne i pomocne mieszkańcom, stanowi centrum życia kulturalnego gminy Wałcz. Podkreślono również promocję biblioteki w mediach i współpracę z władzami samorządowymi oraz środowiskiem lokalnym a także pozyskiwanie środków zewnętrznych na działalność wydawniczą dotyczącą ziemi wałeckiej. W uzasadnieniu wskazano ponadto, że Aldona Piaskowska jest pomysłodawczynią i współrealizatorką takich wydarzeń, jak m.in. Wieczornica Patriotyczna

w skansenie w Zdbicach i Ogólnopolski Plenier Artystyczny, który odbywa się w różnych miejscowościach gminy Wałcz. Ponadto GBP zorganizowała w ubiegłym roku warsztaty zielarskie, komiksowe, ferie z biblioteką i wiele innych.

- Sama nie wiem, dlaczego komisja tak postanowiła - wyznaje Aldona Piaskowska.

- Może decydujące było to, że nie jestem typową bibliotekarką i przelamuję stereotypy tego zawodu, że patrzę na kulturę szerzej i widzę ją w każdym aspekcie? Taką małą, dużą, różną, ale dopasowaną do potrzeb użytkowników naszej biblioteki i szerszej społeczności. Może to, że ciągle mi się czegoś chce, czegoś szukam. Pewnie nie bez znaczenia są nasze wydawnictwa regionalne, z których jestem dumna. Nie bez znaczenia jest też dobra współpraca z wójtem Janem Matuszewskim i Radą Gminy. Przychylnie patrzą na moje, często niekonwencjonalne, pomysły i nie próbują mnie wtłoczyć w jakieś ramy.

Aldona Piaskowska wraz z 15 innymi najlepszymi bibliotekarzami z całej Polski powalczy teraz o tytuł krajowego Bibliotekarza Roku. Życzymy powodzenia.



REKLAMA



## WYCIĄG Z OGŁOSZENIA

Burmistrz Miasta Wałcz ogłasza

trzeci ustny przetarg nieograniczony na sprzedaż nieruchomości gruntowej opisanej niżej:

**Nr ewidencyjny: 5661/66, 5654/177, 5654/179, 5654/181** położonej w Wałczu przy ul. Nowomiejskiej i Kołobrzesckiej, jako jedna nieruchomość o łącznej powierzchni 3095 m<sup>2</sup>, opisana w księdze wieczystej KO1W/00033842/8 Sądu Rejonowego w Wałczu. W dziale III Księgi wieczystej brak wpisów. Zgodnie z obowiązującym na tym terenie miejscowym planem zagospodarowania przestrzennego nieruchomość przeznaczona jest pod zabudowę mieszkaniową jednorodziną – teren oznaczony jako 2MN1.

- **Cena wywoławcza wynosi 153.000,00 zł netto (obniżona o 10%)**

- Osoby wyrażające chęć wzięcia udziału w przetargu winny wpłacić wadium w wysokości 16.000,00 zł na konto Gminy Miejskiej Wałcz

**Nr 38 1240 3712 1111 0000 4363 6633 PKO S.A. I O/Wałcz. Ustalona kwota wadium musi znaleźć się na koncie Gminy najpóźniej dnia 22 czerwca 2020r.**

**Wadium wniesione po terminie nie będzie uwzględnione,**

- **Postąpienie nie może być niższe niż 1530,00 zł.**

UWAGA! Do wycycytowanej ceny działek zostanie doliczony podatek VAT 23% zgodnie z ustawą z dnia 11.03.2004r. o podatku od towarów i usług.

**Przetarg odbędzie się 26 czerwca 2020r. w sali Nr 11**

**Urzędu Miasta Wałcz Pl. Wolności 1 o godz. 10:00.**

Pełną informację dotyczącą nieruchomości oraz przetargu zawiera ogłoszenie wywieszone na tablicy ogłoszeń w siedzibie Urzędu Miasta Wałcz przy Placu Wolności 1 oraz na stronie internetowej Urzędu Miasta Wałcz [www.walcz.pl](http://www.walcz.pl) w zakładce - sprzedaż nieruchomości oraz na stronie [www.bip.walcz.pl](http://www.bip.walcz.pl) w zakładce sprzedaż/dzierżawa/najem nieruchomości - przetargi na sprzedaż/dzierżawę nieruchomości. Szczegółowe informacje można uzyskać również w Wydziale Gospodarki Nieruchomościami Urzędu Miasta Wałcz, pokój Nr 113

tel. Nr 067 – 258 44 71 w. 30.

Zapraszamy do udziału w przetargu



## OBWIESZCZENIE

o przystąpieniu do sporządzenia miejscowego planu zagospodarowania przestrzennego

Na podstawie art. 17 pkt 1 ustawy z dnia 27 marca 2003 r. o planowaniu i zagospodarowaniu przestrzennym (Dz. U. z 2020 r. poz. 293) zawiadamiam o podjęciu przez Radę Miasta Wałcz uchwały nr VIII/XVIII/162/20 z dnia 25 lutego 2020 r. w sprawie przystąpienia do sporządzenia miejscowego planu zagospodarowania przestrzennego miasta Wałcz w rejonie ul. Nadjeziornej – strona wschodnia.

Zainteresowani mogą składać wnioski do wyżej wymienionego planu miejscowego. Wnioski należy składać na piśmie w Urzędzie Miasta Wałcz, Plac Wolności 1, pokój nr 7, w terminie do dnia 1 czerwca 2020 r. Wniosek powinien zawierać nazwisko, imię, nazwę i adres wnioskodawcy, przedmiot wniosku oraz oznaczenie nieruchomości, której dotyczy.

z up. Burmistrza Miasta Wałcz  
Adam Biernacki  
Zastępca Burmistrza Miasta Wałcz

# Pieniądze dla przedsiębiorców

**W dzisiejszym artykule o podstawowych świadczeniach dla mikroprzedsiębiorców, które przysługują w związku z tarczą antykryzysową. Zapewne większość przedsiębiorców skorzystała już z którejś z form pomocy, jednak warto przypomnieć sobie te kluczowe.**



## Zwolnienie z ZUS

Przedsiębiorcy zatrudniający do 9 osób, niezatrudniający pracowników oraz w części ci, którzy zatrudniają do 49 osób mogą złożyć do ZUS wniosek o zwolnienie z opłacania składek za trzy miesiące, tj. od marca do maja 2020r. Przewidziane zwolnienie ma szeroki charakter bo dotyczy zarówno składek na ubezpieczenia społeczne,

ubezpieczenie zdrowotne, jak i na Fundusz Pracy, Fundusz Solidarnościowy, Fundusz Gwarantowanych Świadczeń Pracowniczych i Fundusz Emerytur Pomostowych. Wniosek dotyczący zwolnienia obejmuje jedynie składki nieopłacone z wyłączeniem marca - za ten miesiąc można uzyskać zwolnienie nawet jeżeli składka została opłacona. W takim przypadku można uzyskać zwrot zapłaconej za marzec składki.

Ze zwolnienia (w różnym zakresie) skorzystają mikro i mali przedsiębiorcy, którzy byli płatnikami składek przed 1 kwietnia 2020r. Ponadto zwolnienie dotyczy również spółdzielni socjalnych i osób duchownych. Zwolnienie dotyczy oczywiście również osób wykonujących pozarolniczą działalność przed 1 kwietnia 2020 r., które opłacały składki wyłącznie na własne ubezpieczenia. Tutaj należy pamiętać o szczególnie istotnym warunku - przychód z działalności gospodarczej w pierwszym miesiącu, za który jest składany wniosek nie może przekroczyć kwoty 15 681 zł., tj. 300% prognozowanego przeciętnego wynagrodzenia brutto w 2020 r. Wniosek dotyczący zwolnienia należy złożyć do dnia 30 czerwca 2020 r. Wniosek można przekazać drogą elektroniczną, za pośrednictwem poczty i osobiście w placówce ZUS - do skrzynki na dokumenty.

## Pożyczka 5000 zł

Mikroprzedsiębiorcy (zatrudniający do 9 osób) oraz przedsiębiorcy niezatrudniający pracowników mogą starać się o środki z Funduszu Pracy, które przyznawane są przez starostów (powiatowe urzędy pracy). Wnioski można składać osobiście do specjalnych skrzynek, za pośrednictwem

poczty oraz elektronicznie za pośrednictwem portalu [praca.gov.pl](http://praca.gov.pl). Rejestrowanie wniosku przez Internet jest możliwe dla wszystkich, którzy posiadają profil zaufany, do którego wystarczy posiadanie rachunku bankowego (logowanie odbywa się przez stronę banku).

Przedsiębiorca może ubiegać się o udzielenie pożyczki do 5.000 złotych. Pożyczka ta może być również umorzona, jednak trzeba w takim przypadku złożyć wniosek o umorzenie. Wniosek taki składa się w terminie 2 tygodni po trzech miesiącach od udzielania pożyczki. Co niezwykle istotne - brak wniosku o umorzenie skutkować będzie koniecznością spłaty pożyczki. Sam wniosek o udzielenie pożyczki jest prosty do uzupełnienia. Na stronie internetowej [www.praca.gov.pl](http://www.praca.gov.pl) oraz na stronach urzędów pracy znajdziemy również wszystkie niezbędne załączniki, które należy wypełnić i przesłać wraz z wnioskiem. W przypadku jakichkolwiek wątpliwości możemy zawsze zwrócić się z zapytaniem telefonicznie do najbliższego urzędu pracy.

za tydzień o kolejnych świadczeniach  
radca prawny  
**Piotr Machyński**  
[machynski.kancelaria@gmail.com](mailto:machynski.kancelaria@gmail.com)

**Jesteś objęty kwarantanną, a masz psa, który potrzebuje spaceru?**



**Daj znać, napisz, zadzwoń. Stowarzyszenie Razem dla Zwierząt postara się pomóc.**

**Telefon: 796 269 595**



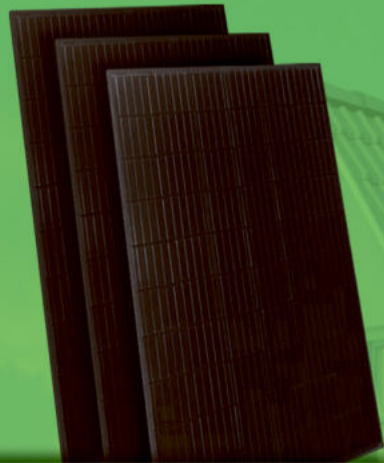
# FOTOWOLTAIKA DLA DOMU

## Zestaw do samodzielnego montażu

**Jinko** Solar  
Building Your Trust in Solar

**TRANERGY**

**ELEKTRYZUJ**



### Zestaw "S" 2,56 kW

Falownik jednofazowy  
Tranergy SGN 2300 z WiFi  
(10 lat gwarancji) 1 szt.  
+ Panele JinkoSolar 320W  
całe czarne 8 szt.  
- 6330 zł netto

Skrzynki z zabezpieczeniami  
po stronie AC i DC  
+ Kabel solarny 4mm<sup>2</sup> 50m  
- 750 zł netto

**Cena: 7 080 zł netto**



### Zestaw "M" 4,8 kW

Falownik trzyczonowy  
Tranergy TRB 5.0 TL z WiFi  
(10 lat gwarancji) 1 szt.  
+ Panele JinkoSolar 320W  
całe czarne 15 szt.  
- 11 540 zł netto

Skrzynki z zabezpieczeniami  
po stronie AC i DC  
+ Kabel solarny 6 mm<sup>2</sup> 100m,  
dwa stringi  
- 1299 zł netto

**Cena: 12 839 netto**



### Zestaw "L" 9,6 kW

Falownik trzyczonowy  
Tranergy TRB 10 KTL z WiFi  
(10 lat gwarancji) 1 szt.  
+ Panele JinkoSolar 320W  
całe czarne 30 szt.  
- 21 000 zł netto

Skrzynki z zabezpieczeniami  
po stronie AC i DC  
+ Kabel solarny 6 mm<sup>2</sup> 200m,  
dwa stringi  
- 1590 zł netto

**Cena: 22 590 zł netto**

Otrzymasz transport we wskazane miejsce w kraju gratis. Napisz do nas jaki masz dach, a wycenimy Ci konstrukcję pod wybrany zestaw. Potrzebujesz usługę z montażem? Napisz do nas.

\*cena nie obejmuje konstrukcji i zabezpieczenie odgromowego oraz montażu. Wycena indywidualna, zależna od projektu.

**Szukasz czegoś więcej?** Potrzebujesz indywidualnej wyceny? Potrzebujesz specjalistów do montażu? Zapytaj sprzedawcę, a on umówi Ciebie na spotkanie w miejscu inwestycji.

### PUNKTY SPRZEDAŻY:

**WAŁCZ:**

**PCMB, UL.BYDGOSKA 75, 78-600 WAŁCZ**

**ELMES, UL.BYDGOSKA 74, 78-600 WAŁCZ**

**JASTROWIE:**

**ELEKTRYZUJ, UL.GDAŃSKA 35, 64-915 JASTROWIE**

### KONTAKT

Obornicka 117

62-002 Suchy Las

www.powerbell.pl

biuro@powerbell.pl

tel. +48 608 631 285

tel. +48 604 881 426

**PROWADZISZ DZIAŁALNOŚĆ HANDLOWĄ I CHCESZ BYĆ NASZYM SPRZEDAWCĄ, ZADZWOŃ.**

# Wybory na siłę

**Rządzący na siłę prą do prezydenckich wyborów. Mają być wyłącznie korespondencyjne, więc główny ciężar ich przeprowadzenia spadnie na pracowników Poczty Polskiej, a szczególnie listonoszy. Rozpoczęto już odpowiednie szkolenia i takie również odbyły się w Wałczu, choć nikt oficjalnie nie chce tego potwierdzić.**

- Konstytucja nakłada na instytucje państwa obowiązek realizacji zapisanych w niej terminów. Poczta Polska szykuje się do przeprowadzania wyborów drogą korespondencyjną. W gotowości są też inne instytucje - mówił w wywiadzie dla „Super Expressu” wicepremier, minister aktywów państwowych Jacek Sasin.

- Poczta Polska zatrudnia 80 tys. pracowników, nie tylko listonoszy. Da im wszystkim szansę wzięcia udziału w tym przedsięwzięciu. Będzie to dodatkowe zlecenie. W zeszłym roku poczta dostarczyła 1,6 mld sztuk przesyłek. Tygodniowo to ponad 33 mln, więc liczby, o których mówię, nie budzą niepokoju - tłumaczył.

Listonosze szkolą się przed wyborami prezydenckimi. Organizowane są wideokonferencje, na których kierownictwo poszczególnych oddziałów podają wytyczne w sprawie dostarczania kart do głosowania wyborcom.

Podobno listonoszom zaproponowano wysokie premie za roznoszenie kart wyborczych. Karty będą roznoszone komisyjnie parami. W tej parze tylko jedna osoba ma być listonoszem, druga ma występować tylko jako świadek doręczenia.

W Wałczu odbyło się również przynajmniej jedno szkolenie, choć nikt tego oficjalnie nie chce potwierdzić. Jednak sami doręczyciele - choć niechętnie - na ten temat rozmawiają, oczywiście zastrzegając przy tym anonimowość.

- Mamy kategorię zakaz wypowiedzenia się dla mediów, więc tylko powiem, że mieliśmy jedno spotkanie, na którym tłumaczono nam jak mają zostać przeprowadzone wybory prezydenckie - opowiada jeden z listonoszy. - Będziemy chodzić parami, każdy ma otrzymać odzież ochronną, a w zależności od wielkości rejonu, będzie zależała wysokość premii. Im więcej dostarczymy przesyłek, tym większą będzie gratyfikacja.

- Jeżeli prawdą jest, że za dostarczanie pakietów wyborczych mam otrzymać 3 tysiące złotych, to będę chodził dwa dni i dwie noce, aby dostarczyć przesyłki - mówił z ogromnym entuzjazmem inny wałecki doręczyciel. - Taka okazja, aby szybko sporo zarobić, rzadko się trafia.



- W Polsce zatrudnionych jest 25-30 tys. listonoszy - mówił w mediach Piotr Moniuszko, przewodniczący Wolnego Związku Zawodowego Pracowników Poczty. - Dziś pracuje już tylko 15 tys. z nich, bo wielu opiekuje się dziećmi lub ma zwolnienie lekarskie. Nie wiemy, co się wydarzy w najbliższym czasie. Może być tak, że zostanie ich 7 tys. Matematyka jest prosta - jeden listonosz musiałby dostarczyć ok. 4 tys. pakietów wyborczych. Nie wiem czy to realne?

Przyjmijmy że pakiety wyborcze będzie dostarczać 15 tysięcy listonoszy, którym będzie musiała towarzyszyć taka sama liczba świadków doręczenia. Wielkość rejonów jest różna, tak więc różna będzie również wysokość premii, jaką otrzyma 30 tysięcy osób. Niech średnio wyniesie to 2 tysiące na osobę, co po przemnożeniu da już liczbę 60 milionów. Kto za to zapłaci? Oczywiście podatnicy. W dobie kryzysu, kiedy o wsparcie proszą praktycznie wszyscy, można by te środki wydatkować znacznie mądrzej.

Chcę zweryfikować informacje uzyskane od wałeckich listonoszy zadzwoniłem do pani naczelnik UP nr 1 Wałcz Wioletty Kowalskiej, która odesłała nas do rzecznika prasowego Poczty Polskiej w Warszawie. Zadałem więc następujące pytania:

- Czy odbywają się szkolenia i co na nich jest przekazywane?
- Czy takie szkolenie odbyło się w Wałczu?
- Pakiety będą dostarczane przez dwóch doręczycieli. Czy obaj będą listonoszami, czy też osoba towarzysząca listonoszem być nie musi?
- Czy osoby towarzyszące będą również pracownikami PP?
- Czy doręczyciele otrzymają premie

pieniężne, a jeżeli tak to w jakiej wysokości i od czego ta wysokość będzie uzależniona?

Z Biura Prasowego Poczta Polska S.A. mailem otrzymałem następującą odpowiedź:

„Jesteśmy w stanie obsłużyć wybory korespondencyjne. Mamy zarówno odpowiednie doświadczenie, jak i potencjał logistyczny. Każdego dnia nasi pracownicy dostarczają miliony przesyłek. Rocznie obsługujemy ponad 1,6 mld listów i paczek. Pakiety wyborcze roznoszone będą przez zespoły. W ich skład wejdzie listonosz i osoba towarzysząca. Osobą towarzyszącą będzie inny pracownik Poczty Polskiej, ale nie może nim

być nikt z rodziny, nie może być również między osobami zależności służbowej. Z punktu widzenia największego pracodawcy w kraju, dziś najważniejszym jest zadbanie o bezpieczeństwo wszystkich pracowników Poczty Polskiej, także tych którzy będą brali udział w dostarczaniu kart wyborczych. W związku z tym sukcesywnie uaktualniany jest wykaz środków ochrony osobistej, które są dystrybuowane do pracowników już od połowy marca. Do tej pory na zakup środków przeznaczono 50 mln zł, a zakupy i zaopatrzenie pracowników odbywają się na bieżąco.

piotr

REKLAMA

**MOTOQŹNIA** PROFESJONALNA NAPRAWA FELG  
SERWIS OGUMIENIA I OLEJÓW  
tel. 886-886-450  
opony hamulce oleje



**WAŁCZ ul. Wilcza 29 WWW.MOTOQZANIA.PL**

STOWARZYSZENIE DZIECI NIEPEŁNOSPRAWNYCH

 śmiech

nr KRS 0000 106 429

i Ty możesz pomóc zrealizować marzenia naszych podopiecznych

PRZEKAZUJĄC NAM **1%**

78-600 Wałcz  
ul. Nowomiejska 2

**TONY TRANSPORT** Licencjonowany przewóz osób

POLSKA NIEMCY HOLANDIA

Wyjazd codziennie!

www.tonytransport.pl

rezerwacje on-line!

+48 664 204 204

**ZAUFANY PRZEWOŹNIK** Bezpiecznie, wygodnie, na czas!



# Nie przekażą danych

**Wielu samorządowców - w tym także z naszego powiatu - odmawia przekazania Poczcie Polskiej danych ze spisu wyborców, które są potrzebne do przeprowadzenia wyborów prezydenckich w formie korespondencyjnej. Wobec sprzeciwu samorządowców Ministerstwo Cyfryzacji wydało już dane z bazy PESEL, ale - jak wskazują przedstawiciele gmin - to nie wszystkie informacje i nie zamyka to sprawy.**

Ustawa o wyborach korespondencyjnych nie weszła jeszcze w życie. Pracuje nad nią Senat, który na proces legislacyjny ma czas do 6 maja, wobec czego samorządowcy twierdzą, że nie ma podstawy prawnej, aby mogli te dane wydać.

Przypomnijmy, pod koniec ubiegłego tygodnia do samorządów w całej Polsce trafiło pismo,

które - choć zabrzmiało jak żart - było podpisane cyt.: „Z wyrazami szacunku, Poczta Polska”. W ocenie PKW podstawą do wydania danych ze spisu wyborców przez gminę może być wyłącznie wniosek podpisany podpisem elektronicznym przez osobę upoważnioną do reprezentowania operatora.

Poczta Polska powołuje się na zapisy ustawy z 16 kwietnia 2020 r. o szczególnych instrumentach wsparcia w związku z rozprzestrzenieniem się wirusa SARS-CoV-2 i decyzję premiera Mateusza Morawieckiego, dotyczącą przygotowań do wyborów powszechnych zaplanowanych na 10 maja.

W mailu zawarto szczegółową instrukcję sposoby przekazania danych. Ma to być zaszyfrowany plik przesłany przez platformę ePUAP. Wniosek określa, jakie dane powinny zostać wyszczególnione, są wśród nich m.in. numery PESEL, imiona i nazwiska wyborców

oraz ich adresy.

Kilkanaście godzin po niepodpisanym mailu do samorządowców trafił kolejny, już podpisany, ale mimo to samorządowcy z wielu polskich miast i gmin podchodzą do niego krytycznie. Unia Metropolii Polskich wskazuje m.in., że: „Kodeks wyborczy ani inna ustawa nie przewidują w tym zakresie udziału Poczty Polskiej. Nie ma również aktu prawnego, który przewidywałby głosowanie w trybie wyłącznie korespondencyjnym. Projekt ustawy z 6 kwietnia 2020 r. o szczególnych zasadach przeprowadzania wyborów powszechnych na Prezydenta RP w 2020 r. nie stanowi podstawy działania władzy publicznej ponieważ nie ma zakończonej procedury ustawodawczej” - czytamy we wspólnym oświadczeniu prezydentów m.in. Warszawy, Katowic, Łodzi, Gdańska, Krakowa, Poznania i Warszawy.

Burmistrz Wałcza Maciej Żebrowski w odmownym piśmie do Poczty Polskiej wskazuje m.in., że wskazana w piśmie PP podstawa prawna nie upoważnia burmistrza do wydania danych, gdyż przepisy o wyborach korespondencyjnych nie zostały przyjęte.

- Mając na uwadze, że żądanie musi być uznane za działanie poza granicami prawa - co w przyszłości mogłoby narazić burmistrza na odpowiedzial-

ność karną - odmawiam przekazania danych. Jednocześnie informuję, że w zaistniałej sytuacji jestem zobowiązany rozważyć, czy czyn wyczerpuje znamiona czynu zabronionego, a przypadku twierdzącej odpowiedzi, zobowiązany będę poinformować stosowne organy o podejrzeniu usiłowania popełnienia przestępstwa - czytamy w piśmie burmistrza M. Żebrowskiego skierowanym do PP.

Na przekazanie danych wyborców nie zgadza się także wójt gminy Wałcz Jan Matuszewski.

- Rozmawiamy na ten temat od kilku dni, czyli od momentu, kiedy do urzędu wpłynął wniosek Poczty Polskiej najpierw bez podpisu kwalifikowanego, później z podpisem - informuje J. Matuszewski. - Opieramy się na opiniach prawników i są one jednoznaczne: w tym trybie danych z rejestru wyborców udostępnić nie można. Ustawa o wyborach korespondencyjnych nadal jest w Senacie. Jak Senat przekaże ją z powrotem Sejmowi, posłowie ją uchwalą, a prezydent podpisze, natychmiast te dane przekażę. Żyjemy w kraju absurdów, przed chwilą otrzymałem z PKW dane osób, które mają zasiadać w komisjach wyborczych, a kilka dni temu żąda się ode mnie przekazania danych, które mają służyć przeprowadzeniu wyborów korespondencyjnych.

Wybory w zwykłym trybie nie zostały odwołane, a trwają przygotowania do przeprowadzenia wyborów korespondencyjnych. Ja nie sprzeciwiam się prawu, nawet złemu, sprzeciwiam się działaniu wbrew przepisom. Moi mieszkańcy wysyłają do urzędu pisma, w których informują mnie, że jeśli przekażę Poczcie Polskiej ich dane, oni będą żądać ode mnie - jako administratora tych danych - odszkodowania. Poczta Polska nie jest dla mnie jednostką nadrzędną i termin, jaki mi wyznaczono na przekazanie danych mnie nie interesuje, interesuje mnie tylko to, czy wybory korespondencyjne staną się obowiązującym prawem. Jeśli tak, dane przekażę niezwłocznie.

- Chciałbym zwrócić uwagę, że Poczta Polska nie otrzymała wszystkich danych, nie ma m.in. danych osób dopisanych do rejestru wyborców, dlatego przekazanie danych z bazy PESEL przez Ministerstwo Cyfryzacji nie zamyka sprawy - mówi burmistrz Człopy Jerzy Bekker. - Pierwszego pisma, które nie zostało podpisane, nie chciałem nawet komentować. Drugie nosi pozory legalnej działalności, ale to tylko pozory, ponieważ 99 procent opinii, z którymi się zapoznawałem, w tym także opinia Biura Analiz Sejmowych, mówią, że pismo Poczty Polskiej ani inna obowiązująca ustawa nie są podstawą udostępnienia takich danych. Samorządowcy zostali postawieni w bardzo trudnej sytuacji: z jednej strony są opinie prawników, za które przecież nie biorą oni odpowiedzialności, z drugiej jest cała machina państwowa, która przymusza nas do wydania tych danych, wysyłając utrzymane w ostrym tonie pisma od wojewodów. Są jeszcze nasi mieszkańcy, którzy pod groźbą odszkodowań, sprzeciwiają

się wydaniu ich danych Poczcie Polskiej. Jest wtorek, kilka minut po godz. 13.00, a ja nie wiem, co zrobić. Jestem w kropce. To nie licuje z powagą państwa. Nigdy nie przypuszczałbym, że znajdę się w takiej sytuacji.

Tuż przed zamknięciem tego numeru gazety otrzymaliśmy informację od burmistrza J. Bekkera, że nie przekaże danych ze spisu wyborców.

- Na ten moment dane nie zostały udostępnione Poczcie Polskiej. Mamy wątpliwości co do podstawy prawnej. Będziemy kierowali do PKW zapytanie w tej sprawie - informuje burmistrz Mirosławca Piotr Pawlik.

Dzień później (29 kwietnia) burmistrz Mirosławca poinformował, że pismo wojewody nie daje mu możliwości nieprzekazania danych. W tym piśmie wojewoda wyjaśnia, że podstawą prawną działania Poczty Polskiej jest art. 99 ustawy z 16 kwietnia, operator pocztowy, Poczta Polska, jest uprawniony do pozyskiwania danych na podstawie tej ustawy. Wojewoda napisał także, że podstawą prawną działań PP jest decyzja premiera z 2 marca. Przytoczył ponadto opinię PKW, która mówi o konieczności spełnienia wymogów formalnoprawnych przez PP, które zostały spełnione w drugim mailu skierowanym do samorządowców. Zastępca burmistrza Tuczna Janusz Bartczak poinformował, że decyzja w tej sprawie jeszcze nie zapadła, ale według niego nie można wydać tych danych z trzech powodów.

- Po pierwsze, nie ma podstawy prawnej. Po drugie, przekazanie danych wiąże się z odpowiedzialnością karną. Po trzecie informacje, o które wnioskuje Poczta Polska, wykraczają poza rejestr wyborców - mówi J. Bartczak.

Z

## Sesja z przerwą

**Mieszkańcy Wałcza obserwując XX sesję Rady Miasta w większości czekali na decyzję o ewentualnej podwyżce cen za wywóz śmieci. Jednak często skupiano się na bezproduktywnym biciu piany, więc obrady przeciągnęły się w czasie i radni nie przystąpili do procedowania uchwał. Przewodniczący zarządził przerwę i sesja ma być dokończona dzisiaj.**

Kierownictwo ratusza z burmistrzem Maciejem Żebrowskim na czele oraz radni obradowali 28 kwietnia on-line, w sesji wzięli udział wszyscy rajcowie. Po uchwaleniu porządku obrad pierwsze zgrzyt nastąpiły przy przyjmowaniu protokołu z poprzedniej sesji.

- Proszę przewodniczącego o wyjaśnienie dlaczego doszło do fałszerstwa? - zaczął Maciej Goszczyński. - Nigdy nie używałem takich słów, lecz teraz wymaga tego sytuacja. Uchwała, jaką procedowaliśmy i przyjęliśmy, została opublikowana w innej wersji. Proszę, aby przewodniczący zlecił Komisji Rewizyjnej kontrolę w tym zakresie.

Ze strony kierownictwa padły wyjaśnienia, lecz to nie zadowoliło radnych i zdecydowano, że sprawa zostanie wyjaśniona.

Prawie 3 godziny radni pochylali się nad sprawozdaniem burmistrza z dzia-

łalności w okresie międzysesyjnym. Pytano o wiele spraw. Poczynając od dostarczenia nowych opraw oświetleniowych, sterylizację kotów, a także o możliwość korzystania z obiektów sportowych. Radni chcieli wiedzieć dlaczego dotacje na sport zmniejszyły się w stosunku do ubiegłego roku o ponad 120 tysięcy i wynoszą obecnie nieco ponad 280 tysięcy. Okazuje się, że wynika to z zapisów budżetowych. Pytano o mieszkania chronione, naprawy dróg gruntowych i czy pismo handlujących na rynechku proszące o zwolnienie z opłat dotarło do ratusza? Burmistrz w tej ostatniej sprawie stwierdził, że jeszcze go nie widział, lecz oczywiście się tym zainteresuje. Kolejni pytający dociekali dlaczego środki na sport są rozdysponowywane dopiero w marcu oraz o rozbieżności dotyczących różnego podejścia samorządu miasta i powiatu do wynagradzania nauczycieli pracu-

jących zdalnie z uczniami. Wyjaśnijmy, że miasto - w przeciwieństwie do powiatu - tylko w wyjątkowych sytuacjach płaci za godziny ponadwymiarowe. Podczas dyskusji o oświacie radna B. Towalewska poruszyła temat audytu, jaki został zlecony przez obecną ekipę.

- Audyt został zrealizowany, lecz z dokumentem nie zapoznano społeczeństwa Wałcza - mówiła radna. - Audyt pokazał, że polityka oświatowa prowadzona w czasie mojej kadencji była prawidłowa. Kiedy jednak burmistrz mówił o zarządzeniu kontroli, padło pod moim adresem wiele oskarżeń. Oczekuję przeprosin w przeciwnym razie spotkam się w sądzie.

- Jeżeli odczuła pani to jako personalny, a nie funkcyjny atak, to przepraszam - stwierdził M. Żebrowski. - W oświacie znaleźliśmy 1,5 - 2 miliony oszczędności, więc kiedy pani była burmistrzem, można je było

wygenerować. W latach poprzednich można było wypracować pewne usprawnienia. Być może podchodziłem do tego zbyt emocjonalnie i za to przepraszam.

Przeprosiny zostały przyjęte.

Później dyskutowano jeszcze na różne tematy, lecz - jak to zauważył Andrzej Ksepko - zrobił się z tego Hyde Park. Niektórzy poruszali sprawy osobiste i np. prosili burmistrza, aby sprawił, żeby nauczyciele zadawali mniej uczniom.

Kiedy pochylono się nad informacją o wykonaniu programu opieki nad bezdomnymi zwierzętami oraz zapobieganiu bezdomności zwierząt kilkoru radnych dyskutowało tak zażarcie, że Halina Kuch zwróciła uwagę, że mieszkańcy mogą odnieść wrażenie, że radnym na sercu bardziej leży dobro zwierząt niż ludzi. Bezproduktywne bicie piany odbywało się momentami również podczas

dyskusji nad informacją w zakresie zaawansowania i realizacji inwestycji miejskich. Przewodniczący zauważył, że praktycznie wszystkie wątpliwości winny zostać wyjaśnione na komisjach i apelował o zadawanie krótkich, konkretnych pytań. Jednak pomimo próśb Pawła Łakomego pytano o zwężenie krawężników czy też kiedy zostaną wypełnione przestrzenie pomiędzy brukowymi kostkami. Wreszcie po 4,5 godzinach obrad przyszedł czas na zajęcie się projektami uchwał, w tym w sprawie „wyboru metody ustalenia wysokości opłaty za gospodarowanie odpadami komunalnymi...”, czyli podwyżki za śmieci i pomocy dla przedsiębiorców w dobie kryzysu.

Przewodniczący ogłosił przerwę do następnego dnia do godz. 15.30, na którą nie chciało zgodzić się kilku radnych, lecz zostali przegłosowani.

piotr

Zastanawiasz się czasem, skąd cały ten syf? Cemu jest tak źle, chociaż milionerzy i politycy powtarzają, że nigdy nie było tak dobrze? Cemu pracujesz coraz więcej, a Twoje szanse na sukces tylko maleją? Kto za tym stoi? Kto rządzi światem? Kto trzyma Cię za gardło? Może to spisek bogaczy? Może kontrolują nas kosmici? Co, jeśli wszystko w co wierzysz, to kłamstwo? M. A. Gister też się nad tym zastanawiał i napisał Wierzę Babilon. Tuż po podpisaniu umowy wydawniczej zniknął w niewyjaśnionych okolicznościach, więc opublikowanie jego najważniejszej powieści to jedyne, co możemy teraz dla niego zrobić. Niech świat pozna prawdę. Wiem, że Merlin marzył tylko o tym.

# Wierza Babilon

## Premiera już 1 maja



Zeskanuj **KOD** telefonem

Jeśli jesteś ciekawy tej powieści, mamy dla Ciebie fragment książki do przeczytania.

Czytaj