

# Extrawalcz.pl

nr 375 rok VII, 23 stycznia 2020 r.

Wałcz ♦ Człopa ♦ Tuczno ♦ Mirosławiec

## Starcie władzy z suwerenem

**Konflikt pomiędzy burmistrzem Tuczna a częścią Rady Miejskiej oraz większością mieszkańców Marcinkowic wyraźnie się zaostrza. Arogancja samorządowca - zdaniem jego oponentów - osiągnęła apogeum i jedynym rozwiązaniem pozostaje zorganizowanie referendum o odwołaniu Krzysztofa Hary ze stanowiska. Sam burmistrz zapewnia, że postępuje zgodnie z prawem, a referendum się nie boi.**

Trzeba przyznać, że Krzysztof Hara rządzi twardą ręką. Nie znosi sprzeciwu, a jak traktuje oponentów, można przekonać się obserwując transmisję z sesji. Konflikt narastał od dłuższego czasu, obecnie nastąpiła jego eskalacja. Opozycja ma już tego dość i postanowiła zorganizować referendum odwołujące burmistrza.

- Burmistrz posiada większość w Radzie i wydaje mu się, że może robić co chce - ocenia radny RM Marek Gajzler. - Ponadto kilkoro radnych jest pośrednio - poprzez pracę - zależnych od pana burmistrza, więc może wywierać na nich presję. Burmistrz nikogo nie słucha i nie znam osoby, która miałaby na niego jakiś wpływ. Nas lekceważy i bagatelizuje nasze zdanie. Można się merytorycznie spierać, lecz nie

można personalnie atakować oponentów. Kierując się chorą ambicją forsuje w Marcinkowicach budowę biogazowni i nie może się pogodzić z tym, że ktoś ośmiela mu się sprzeciwić. Ciągłe mówi o krzywdzie, którą wyrządza się jemu i jego matce. Słowo to pada wielokrotnie, nawet podczas sesji. W tej sytuacji jesteśmy zmuszeni do zorganizowania referendum. Oczywiście mamy osobę, która zdecyduje się kandydować na burmistrza, lecz jeszcze za wcześnie, by o tym mówić. Ponadto liczę, że jeżeli referendum się uda, inni kandydaci również się pojawią, a dochodzą mnie słuchy, że tacy ludzie są. Nie ma czasu do stracenia, musimy jak najszybciej założyć komitet i zebrać odpowiednią ilość podpisów. Uważam, że należy mieszkańcom Tuczna i gminy dać

szansę, aby zweryfikować wynik poprzednich wyborów, który okazał się dużym błędem.

Ostatnio doszło do kolejnego starcia z mieszkańcami Marcinkowic. Burmistrz, którego rolą jest tworzenie rozwiązań ułatwiających życie wszystkich mieszkańców gminy, widzi, inne - według niego - ważniejsze cele i dąży do zwarcia. Najpierw zrodził się pomysł, aby przekształcić miejscową szkołę w placówkę trzyklasową. Po gwałtownym sprzeciwie burmistrz odstąpił od tego pomysłu, lecz - zdaniem mieszkańców - obecnie się mści i pozbawia ich możliwości korzystania ze świetlicy. - Nigdy nie było żadnych problemów na linii urząd - nasze społeczeństwo - mówi sołtys Marcinkowic

Dokończenie na str.8

**Oferta specjalna Getin Banku dostępna w Fines!**

**KREDYT** nawet do **200 000 zł** na dowolny cel!

Oprocentowanie **7,99%**

Prowizja bankowa **od 0%**

**Fines** operator bankowy  
KREDYTY I POŻYCZKI BLISKO CIEBIE

Ostateczne warunki kredytowania zależą od oceny zdolności kredytowej Klienta. Oferta skierowana tylko do wybranych Klientów.  
RRSO - Rzeczywista roczna stopa oprocentowania **9,51%**

Zadzwoń i umów się na darmową wizytę  
**Bydgoska 7-9/1**  
**78-600 Wałcz**  
(naprzeciwko kina "Tęcza")  
tel: **603 615 544,**  
**665 608 274**

**SPRZEDAŻ - MONTAŻ - PROJEKTY 3D**

**K MINKI & KUCHNIE**

tel. **600 311 105, 604 684 653**

**Wałcz ul. Podleśna 5**

www.kominkiwalc.pl **PN-PT 10.00-17.00** **SO. 10.00-14.00** www.kuchniewalc.pl

**MOBILNY SERWIS 24h**

ZAKUWANIE I DORABIANIE WEŻY HYDRAULICZNYCH

**600 429 858**

**Prywatny Gabinet Stomatologiczny**  
Bogumiła Miśkiewicz

ul. Kościuszki 19/39  
78-600 Wałcz  
tel. 606 413 859

Przyjęcia z NFZ i prywatne

**EM OPTYK**  
Ewelina Lipiec Czuba

**733 13 2222**

ul. Kilińszczaków 1-3/4 78-600 Wałcz

pon. - pt. 9<sup>00</sup> - 17<sup>00</sup>  
sob. 9<sup>00</sup> - 13<sup>00</sup>

badanie@emoptyk.pl  
/EMOPTYK

**CZYSZCZENIE**

**TAPICERKI SAMOCHODOWEJ**  
**Dywanów Wykładzin**

Wałcz, Wojska Polskiego 50  
tel. 518 245 080

**proeste**  
GABINET MEDYCyny ESTETYCZNEJ

**DR N. MED. MAREK TOMCZAK****MEDYCINA ESTETYCZNA:**KOREKCJA ZMARSZCZEK, BRUZZD, BOTOX, KWAS HIALURONOWY, MODELOWANIE UST, LIKWIDACJA BRODAWEK, NACZYNEK  
NICI WCHŁANIALNE LIFTINGUJĄCE: Laser VPL

Ul. Tęczowa 5-7

TEL. +48 67 250 90 18

KOM. +48 601 210 010

WWW.PROESTE.EU



## Kuriozum

Dużo uwagi poświęcamy w tym tygodniu Marcinkowicom. Ta niewielka wieś w gminie Tucznio dostarcza nam tematów od kilku miesięcy. Zaczęło się od bioelektrowni, którą zamierzała postawić tam spółka, w której zasiada mama burmistrza Krzysztofa Hary. Mieszkańcy się sprzeciwili i dzięki jednemu z sąsiadów, który jest stroną w sprawie

i kilku kruczkom prawnym, o znalezienie których zadbała grupa mieszkańców, inwestycja (na razie?) nie powstanie. Kiedy rozmawiam z mieszkańcami mam wrażenie, że bioelektrownia to jedno, rozczarowanie burmistrzem - drugie. Część mieszkańców była w dobrych stosunkach z K. Harą, dlatego nie mogli uwierzyć, że o jego planach inwestycyjnych w ich miejscowości dowiedzieli się przypadkiem. Później do naszej redakcji dochodziły informacje od mieszkańców o - ich zdaniem - drobnych złośliwostkach, których dopuszczała się względem mieszkańców Marcinkowic władza samorządowa. Chodziło o zabranie mieszkańcom kluczy do świetlicy, problemy z rozliczeniem imprezy organizowanej przez mieszkańców i tym podobne sprawy. W grudniu usłyszeliśmy o planowanym przekształceniu szkoły w tej miejscowości. W tym przypadku również mieszkańcy brali udział w obra-

dach, na których projekt uchwały w tej sprawie był omawiany. Tuż przed ostatnią sesją okazało się jednak, że tematu nie ma. Samorząd wycofał się z tego pomysłu. Zastępca burmistrza Janusz Bartczak przyznał w rozmowie z nami, że nie udało się przekonać większości do tego pomysłu. Postawienie sprawy na ostrzu noża mogło zachwiać - wydawałoby się stabilną - większością burmistrza.

Muszę przyznać, że Rada Miejska Tucznio to kuriozum. Proburmistrzowską większość stanowią w dużej mierze osoby w jakiś sposób powiązane z gminą. Przewodniczącym jest pracownik Gminnego Ośrodka Kultury. Wiceprzewodniczącym ojciec dyrektorki tej instytucji. Instytucji, na której mieszkańcy powiesili już chyba wszystkie okoliczne psy. Mówią złośliwie, że Gminny Ośrodek Kultury w Tucznio powinien się nazywać Oksymoron, że nakłady są nieadekwatne

do wyników. Rozumiem, że w tak małych społecznościach wszyscy są z sobą w jakiś sposób powiązani, ale niech mnie ktoś spróbuje przekonać, że taki radny, któremu za wykonywanie obowiązków służbowych płaci gmina, sprzeciwi się podczas głosowania szefowi tej gminy, czyli de facto swojemu własnemu przełożonemu. Więcej przykładów podawać nie będę, mieszkańcy doskonale wiedzą, czy małżonek pracuje dla urzędu od lat i czy został niedawno zatrudniony w jednym z miejskich zakładów. Gdyby taka sytuacja zdarzyła się w Wałczu, radna Ogonowska rozszarpałaby to całe towarzystwo na strzępy.

Odnoszę wrażenie, że i sesjom, i komisjom przewodniczy radny Mariusz Błaszewicz. Zabiera głos, choć nikt mu go nie udziela, jest tak bardzo niegrzeczny, że przebił nawet Tego, Którego Imienia Nie Wolno Wymawiać (walczenie wie-

dzą, o kogo chodzi). Radny Błaszewicz potrafi zwrócić się do Marka Gajzlera (którego ewidentnie nie może zdzierżyć) następującymi słowami: „Uspokój się, człowieku” lub (kiedy Gajzler mówi, że radni zbyt późno dostali materiały i potrzebuje godziny, żeby je przeanalizować), odpowiedział, że w jego przypadku to i rok by nie wystarczył. Na sesjach, szczególnie ubiegłej kadencji Rady Miasta w Wałczu, widziałam i słyszałam już najróżniejsze rzeczy. Rozumiem, że każdy może się zapamiętać, zdenerwować, palnąć coś bez zastanowienia, zdarza się, ale radny Błaszewicz robi to ciągle i z premedytacją. Co najgorsze, w Radzie Miejskiej Tucznio jest na to przyzwolenie, nikt nie protestuje. A Błaszewicz mówi co chce, kiedy chce i w jakim trybie chce. To znaczy... bez żadnego trybu.

Zuzanna  
Błaszczuk-Koniecko

# WŁOSKIE OBLICZE FOTOWOLTAIKI NA TWOIM DACHU

**Połącz wygląd i funkcjonalność. Trienergia to innowacja w zakresie instalacji fotowoltaicznych, która wchodzi właśnie do Polski. Mądre wykorzystanie powierzchni przy zastosowaniu najlepszych funkcjonalnie i jakościowo technologii fotowoltaicznych. Rewolucja, która maksymalizuje korzyści dla właścicieli dachów skośnych.**

Fotowoltaika w Europie zachodniej i krajach wysoko rozwiniętych jest popularna od lat. Obserwując spadek cen ze względu na popularyzację tej technologii oraz konkurencję można by rzec, że widoczny „boom” w Polsce idealnie wpasowuje się w renesans energetyki rozproszonej.

Decydując się teraz na instalację fotowoltaiczną aniżeli rok, czy kilka lat temu, rzeczywiście do wyboru mamy lepsze technologie za niższe pieniądze.

### „Italian design” i nie tylko

Dach z panelami fotowoltaicznymi typu trójkątnego wyglądu dużo lepiej niż ten ze standardowymi rozwiązaniami. Co więcej, całkowite pokrycie dachu pozwala optymalnie wykorzystać dostępną powierzchnię, zwiększa moc zainstalowania i produkcję energii. Daje to lepszy wskaźnik zwrotu inwestycji, a przy okazji poprawia aspekt estetyczny. Wybierając włoską fotowoltaikę można więc upiec dwie pieczenie na jednym ogniu, zwiększając wydajność instalacji i poprawiając

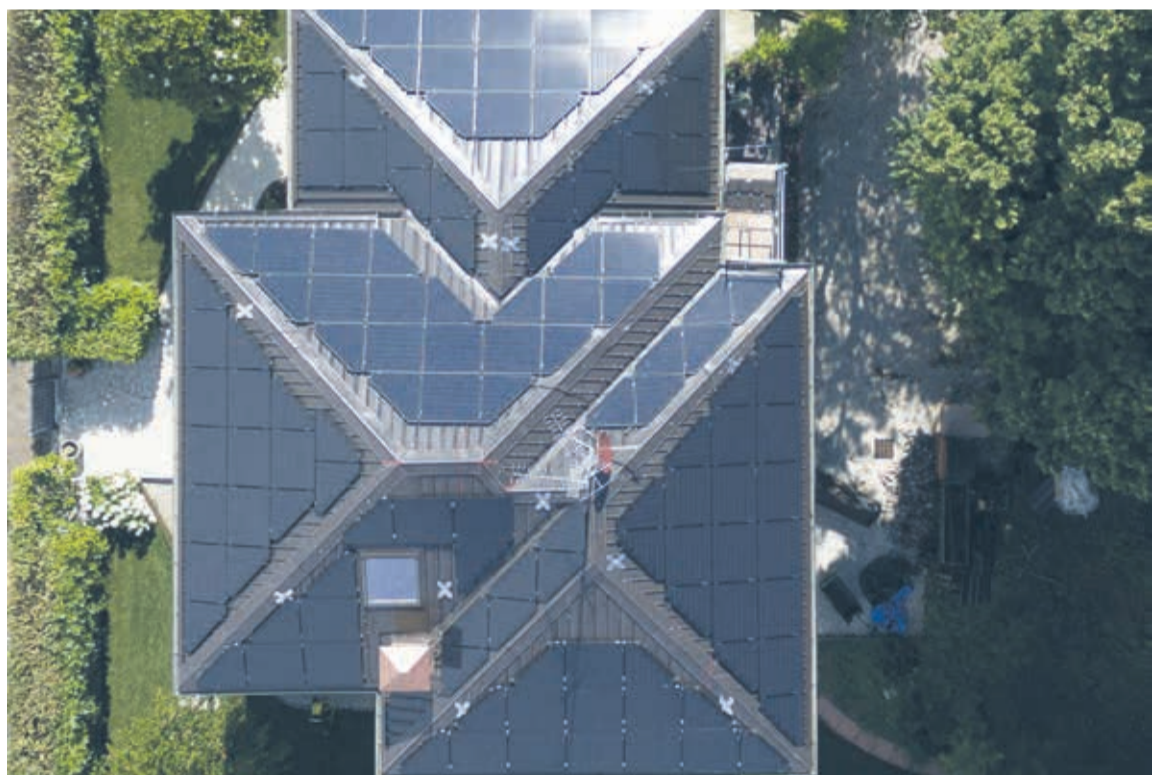
jej wygląd.

Cała gama produktów tworzy bezkonkurencyjną ofertę fotowoltaiczną w aspektach: technicznym, finansowym i wizualnym. Panele Trienergia z punktu widzenia technicznego SA EKSKLUZYWNE, ale pomimo to SA KONKURENCYJNE CENOWO w swojej klasie, a dodatkowo spełniają funkcję DEKORACJI DACHÓW.

### Prosty montaż, zaawansowane możliwości

Możliwość dowolnej konfiguracji paneli prostokątnych i trójkątnych pozwala na maksymalne wykorzystanie dachu, a całkowicie zintegrowany system fotowoltaiczny podwyższa status domu.

Z punktu widzenia instalatorów bardzo ważnym benefitem rozwiązania jest to, że panele trójkątne montowane są na standardowych listwach montażowych. Jak na razie produkt sprzedawany jest w Polsce tylko przez firmę **powerbell.pl** - dostawcę ekskluzywnych rozwiązań fotowoltaicznych.



REKLAMA

**ADRES REDAKCJI**  
ul. Bankowa 2, 78-600 Wałcz  
**REDAKTOR NACZELNY**  
Zuzanna Błaszczuk-Koniecko  
**I ZESPÓŁ REDAGUJĄCY**

**KONTAKT:**  
e-mail: [extrawalcz@gmail.com](mailto:extrawalcz@gmail.com)  
strona internetowa: [www.extrawalcz.pl](http://www.extrawalcz.pl)  
Telefon: 67 387 42 43  
Redakcja czynna od poniedziałku do piątku w godzinach od 9:00 do 15:00

**WYDAWCA:**  
Agencja 3 Głowy Produkszyn  
**KIEROWNIK REDAKCJI**  
Aleksandra Kisielewska-Walukiewicz

**SZEF ZESPOŁU GRAFICZNEGO**  
Pajac, który udaje czołg  
**ZESPÓŁ GRAFICZNY**  
Pajac, który udaje czołg,  
Aleksandra Kisielewska-Walukiewicz  
**MÓZG CAŁEJ OPERACJI**  
Piotr Kurzyzna

**DRUK:**  
Drukarnia AGORA S.A.  
Redakcja nie ponosi odpowiedzialności za treść zamieszczanych reklam i ogłoszeń oraz zastrzega sobie prawo do redagowania i skracania nadesłanych tekstów. Listy nadsyłane do redakcji są wyrazem opinii ich autorów. Redakcja nie zwraca materiałów niezamówionych.

GAZETA ZRZESZONA W  
**PGW/M**

**Szczygłowski**  
Biżuteria złota i srebrna  
**Zegarki**  
ul. Kilińszczaków 5  
czynne : 10:00 - 18:00



OSIEDLE  
**PODLEŚNA**  
WAŁCZ

**DOMY W CENIE  
MIESZKANIA**

694 415 575

www.osiedlepodlesna.pl

REKLAMA

## Widoczny równa się bezpieczny

Policjanci z wałeckiej jednostki korzystając z okazji organizacji Dnia Babci i Dziadka spotkali się z bliskimi uczniów klas „zerowych” w Tucznie. Mówili o bezpiecznych zachowaniach, mieli też niespodzianki dla dziadków i uczniów.



Policjanci jednostki w Wałcu w ramach realizacji programu policji zachodniopomorskiej „Bezpieczny senior” spotkali się z bliskimi uczniów klas „zerowych” Szkoły Podstawowej w Tucznie z okazji Dnia Babci i Dziadka. Oprócz życzeń i występu dzieci były wskazówki o bezpieczeństwie. Mundurowi przedstawili cele programu policji zachodniopomorskiej „Bezpieczny senior”. Mówili o oszustwach i stosowanych ostatnio metodach działania przestępców, podając także przykłady oszustw metodą na policjanta, wnuczka, na synową itp. zaistniałych na terenie powiatu i kraju. Na zakończenie dziadkowie otrzymali od policjantów ekologiczne torby z nadrukowanym tekstem „Widoczny, a więc bezpieczny”. Dzieci dostały z kolei kamizelki odblaskowe.

Oprac. AK

REKLAMA



**Najlepsze marki, najnowsze modele**

**KORZYSTNA REFUNDACJA NFZ LIMIT DO 50 ZŁ ZA JEDNĄ SOCZEWKĘ**

**DZIEŃ BABCI I DZIADKA**

Podaruj BON na nowe okulary z badaniem

**PROMOCJA od 20 do 24 stycznia**

**Sprawdź u OPTYKA**

**OPTYK**  
A. Rabinowicz

www.optyk-walcz.pl  
tel. 67 387 19 58

Wałcz, Al. 1000-lecia 4  
pon.-pt. 9<sup>00</sup>-18<sup>00</sup>, sobota 10<sup>00</sup>-14<sup>00</sup>



**Budmet**  
okna i drzwi

**OKNA • DRZWI • ROLETY**

WALAMBERT  
Ponzio  
Roto  
DORMA

EI30  
EI60

Wałcz, ul. Kołobrzeska 37, tel. 67 258 34 24, 605 548 500

e-mail: biuro@pw-budmet.pl  
www.pw-budmet.pl

# Ogłoszenia drobne

## -- PRACA --

• Oferta pracy dla Pani na emeryturze.  
**Tel. 605 411 126**

• Poszukuję pracy jako sprzątaczką pomieszczeń mieszkalnych oraz biurowych lub opieka nad dzieckiem.  
**Tel. 884 342 644**

## -- LOKALE, NIERUCHOMOŚCI --

• Sprzedam działkę budowlaną 521m<sup>2</sup>+ działkę ogrodniczą 2900m<sup>2</sup>. Nowe Morzyce.  
**Tel. 693 424 150**

• Sprzedam lub wynajmę lokal użytkowy w Wałczu. Powierznia 30m<sup>2</sup>. Dobra lokalizacja.  
**Tel. 500 081 681**

• Wynajmę lub sprzedam:  
- Sklep w Wałczu o pow. 300 m<sup>2</sup> (aktualnie sklep meblowy)  
- 2 hale magazynowe w Kołatniku (pow. 400 m<sup>2</sup> każda)  
- działkę budowlaną ok. 1500 m<sup>2</sup> z budynkiem gospodarczym, uzbrojoną w Chudym( woda, energia elek., instal. gazowa). Obiekt produkcyjno – magazynowy ok. 680 m<sup>2</sup> na działce 6300 m<sup>2</sup>. Wolnostojący w Witankowie.  
**Tel. 602 497 237**

• Sprzedam dom 320m<sup>2</sup> w gminie Tuczo.  
**Tel. 798 527 905**

• Lokal do wynajęcia 40m<sup>2</sup> w Centrum Wałcz.  
**Tel. 602 255 827**

• Z powodu choroby, pilnie sprzedam mieszkanie 75m<sup>2</sup>, własnościowe, bezczynszowe. Częściowo po remoncie. Może być zamiana na parter.  
**Tel. 67 387 32 17 lub 608 797 224**

• Oferuje do wynajęcia pomieszczenie biurowe 14m<sup>2</sup>. - pomieszczenie idealnie nadające się na biuro ( posiada wszystkie media). Warunki najmu do uzgodnienia.  
**tel. kont. 67 258 44 35**

• Zamienię mieszkanie 2 pokojowe w kamienicy IIIp. na 2 pokojowe w bloku. Może być zadłużone.  
**Tel. 501 160 263**

• Zamieszkać przy Al. Zdob. Wał. Pom. W Wałczu. Szczegóły: [www.tbswalcz.pl](http://www.tbswalcz.pl).  
**Tel. 509 584 369**

• Sprzedam działkę budowlaną 521 m<sup>2</sup>+ działka na cele ogrodnicze 2900 m<sup>2</sup>. Nowe Morzyce.  
**Tel. 693 424 150**

• Sprzedam działki budowlane w Kłębowcu, blisko rzeki.  
**Tel. 882 418 294**

• Sprzedam dom 76m<sup>2</sup>.  
**Tel. 721 789 178**

• Sprzedam 4 pokoje, 65m<sup>2</sup>, w Wałczu w nowowytbudowanym budynku na ul. Chopina. Miejsce parkingowe w cenie. Cena 3.900zł/m<sup>2</sup> (netto). Stan deweloperski.  
**Tel. 604 936 904**

• Kupię lub wynajmę mieszkanie na parterze, najchętniej na Dolnym Mieście.  
**Tel. 603 849 249**

• Sprzedam mieszkanie na Dolnym Mieście, trzecie piętro, 3 pokoje, 2 balkony.  
**Tel. 603 849 249**

• Sprzedam dom jednorodzinny w Człopie ul. Słoneczna 4, Cena 300 tys. Proszę dzwonić po godz. 16.00  
**Tel. 663 959 575**

• Mieszkanie 117m<sup>2</sup> z garażem, Wałcz- Okulickiego.  
**Tel. 507 126 250**

• Kupię działkę najchętniej Morzyce  
**Tel. 733 303 955**

• Zamienię mieszkanie TBS do remontu. 3 pokoje 70 m<sup>2</sup> na mniejsze 2 pokojowe.  
**Tel. 880 893 360**

• Zamienię mieszkanie własnościowe TBS 48,5m<sup>2</sup> parter na większe, może być zadłużone.  
**Tel. 533 937 131**

• Zamienię mieszkanie czynszowe TBS w centrum miasta, 2 piętro w kamienicy, 49m<sup>2</sup> na mniejsze na parterze.  
**Tel. 601 705 499**

• Do wynajęcia mieszkanie 1 pokojowe 40m<sup>2</sup>, na poddaszu.  
**Tel. 507 307 516**

• Wynajmę mieszkanie na Dolnym Mieście lub w najbliższej okolicy, najchętniej w rejonie Alei Zdobywców Wału Pomorskiego, maksymalnie I piętro.  
**Tel. 606 380 057**

• Sprzedam kawalerkę.  
**Tel. 67 258 36 43**

• ZKM Sp. z o.o. w Wałczu, ul. Budowlanych 9, oferuje do wynajęcia:

1. lokal o powierzchni 306,5 m<sup>2</sup> (w tym piwnica 93,80 m<sup>2</sup>), w budynku administracyjnym - parter.  
- pomieszczenia posiadają wszystkie media,  
- nadaje się na hurtownię, cichą produkcję itp.

2. Powierzchnię na reklamę:

- wiaty przystankowe,  
- autobusy.

3. Oferuje do wynajęcia pomieszczenie biurowe 14 m<sup>2</sup> - pomieszczenie idealnie nadające się na biuro (posiada wszystkie media).

Warunki najmu i reklam do uzgodnienia.

**Tel. kont. 067 258 44 35**

## -- RÓŻNE --

• Remonty i wykończenia wnętrz.  
**Tel. 504 160 153**

• Usługi remontowo-budowlane. Szpachlowanie, wykończenia wnętrz.  
**Tel. 883 510 741**

• Usługi remontowo-budowlane. Wykończenia wnętrz. Malowanie, kafelki, ogrzewanie podłogowe, zabudowy karton-gips, kostka brukowa, szpachlowanie, elewacja. Zadzwoni i umów się na wycenę.  
**Tel. 795 177 634**

• Specjalista Psychiatra Artur Czamański, ul. Wojska Polskiego 2/6  
**Tel. 608 044 853**

• Sprzedam wózek inwalidzki elektryczny.  
**Tel. 661 116 521**

• Sprzedam iphone 6s. Cena 490 zł.  
**Tel. 783 546 977**

## Ogłoszenia drobne: 99 gr za słowo

REKLAMA

**TELEFON ZAUFANIA  
KORONA AA  
731 205 310**

**PRAKTYKA STOMATOLOGICZNA**  
**lek.dent. Wojciech Kulesza**  
rejestracja · 67 250 12 12, 602 110 217  
[wojkulesza@onet.eu](mailto:wojkulesza@onet.eu) [www.kuleszadent.pl](http://www.kuleszadent.pl)



**Alberts Surface Treatment Sp. z o.o. Oddział w Polsce**  
**ul. Kołobrzaska 39**  
**zatrudni do przyuczenia i pracy w zawodzie**

## OPERATOR MASZYN

**Zainteresowanych prosimy o kontakt osobisty**  
**w godz. od 7.00 do 15.00**

**Aalberts Surface Treatment Sp. z o.o.**  
**Oddział w Polsce**  
**ul. Kołobrzaska 39**  
**78-600 Wałcz**

Prężnie rozwijająca się firma transportowo-logistycznej szuka  
**KIEROWCÓW CIĘŻARÓWEK NA OBSZAR NIEMIEC**



### Wymagania:

- prawo jazdy C+E (40 ton)
- doświadczenie z nowoczesnymi tirami, naczepami: plandeka, chłodnia-dwupiętrowa.

### Oferujemy:

- dobre wynagrodzenie,
- pokrywamy wydatki,
- dodatki do nocnej zmiany,
- wynagrodzenie za urlop,
- premie



**Kontakt**  
004933827076107 lub 0049/1733420830



**Alberts Surface Treatment Sp. z o.o. Oddział w Polsce**  
**ul. Kołobrzaska 39**  
**zatrudni**

## SPAWACZY

**Zainteresowanych prosimy o kontakt osobisty**  
**w godz. od 7.00 do 15.00**

**Aalberts Surface Treatment Sp. z o.o.**  
**Oddział w Polsce**  
**ul. Kołobrzaska 39**  
**78-600 Wałcz**

## POŻYCZKI Invest Finance

- dyskrecja i zaufanie
- minimum formalności
- szybka decyzja
- ekspresowa dostawa gotówki

### Udzielamy

- emerytom i rencistom
- prowadzącym działalność
- honorujemy świadczenia 500+

OD 500 DO 10000 ZŁ

Kontakt: 505 798 600

REKLAMA

# W tym roku nie pojedziemy obwodnicą?

Z posłem trzech kadencji Pawłem Suskim, zwanym ojcem obwodnicy, o budowie najbardziej wyczekiwanej przez walczan drogi rozmawia Marcin Koniecko.

## Panie pośle, co z obwodnicą?

- Obwodnica Wałcza powinna zostać oddana w maju zeszłego roku. Z wiadomych przyczyn - o których już pisaliście - „Energopol” nie był w stanie jej dokończyć. Mówię oczywiście o zatorach płatniczych, które po części niestety wynikają z indolencji Generalnej Dyrekcji Dróg Krajowych i Autostrad. Inwestor od wielu miesięcy (zanim wszedł w spór z Energopolem), nie regulował należności Energopolowi i podwykonawcom, również w ramach płatności bezpośrednich i zajmował się szukaniem powodów do zerwania kontraktu.

## Z tego co pamiętam GDDKiA była innego zdania.

- Mówią co innego i robią co innego, ale przede wszystkim nie są od tego, żeby się kłócić, czy wysyłać wykonawców do sądów. Generalna Dyrekcja powinna zrobić wszystko, żeby drogi były budowane sprawnie i oddawane w terminie. Konsekwencje takich decyzji, albo bardziej ich braku, bywają tragiczne. W grudniu był dramatyczny wypadek, gdzie przy węźle Chude, ciężarówka objęła kabiną niemal całe drzewo. Kierowca prawdopodobnie nie przeżył. Wszyscy wiemy, że jeżeli byłaby obwodnica, to do tego wypadku i innych niebezpiecznych sytuacji, by nie doszło, że o koszmarnych korkach nie wspomnę.

## Zgadzam się, to bardzo niebezpieczne miejsce.

- Bo zjazd na węzeł jest źle oznakowany, a wjazd w bajpas bardzo niebezpieczny. Wielokrotnie powtarzałem, że charakterystyczną cechą rządów PiS-u jest indolencja decyzyjna, tj. brak podejmowania decyzji przez osoby będące na stanowiskach kierowniczych. Piastując takie stanowiska, trzeba posiadać umiejętność i odwagę, potrafić negocjować i podejmować decyzje. Niestety, pisowscy nominaci, dyrektorzy, prezesi, szefowie większości spółek, firm i instytucji odsyłają ludzi do sądów. Najdobitniej przedstawił to pisowski minister rolnictwa K. Ardanowski, rugając swoich wojewódzkich szefów ARiMR-ów, (nagranie wyciekło do sieci), za kompletną indolencję i brak decyzyjności. Ta niemoc jest szczególnie widoczna tam, gdzie

w grę wchodzi duże pieniądze i nadzór służb w tym, oczywiście CBA.

## GDDKiA boi się podejmować decyzje?

- Gdyby się nie bała, to by się z Energopolem porozumiała. Należności wymaganych po stronie Energopolu było, z tego co mi nieoficjalnie wiadomo, 80 mln zł i firma była gotowa negocjować tę kwotę, a GDDKiA odesłała ich do sądu. Przed wyborami „Generalna” ogłosiła, że obwodnica będzie udostępniona kierowcom do końca 2019 roku, po czym pierwszego dnia po wyborach wyrzuciła Energopol z budowy. To jest obraz nędzy i rozpaczy, haniebne i niedopuszczalne okłamywanie Polaków dla osiągnięcia doraźnego celu wyborczego, kosztem zdrowia i życia ludzi. A dziś mamy realne zagrożenie, że w tym roku obwodnica nie będzie oddana do użytku.

## Dlaczego? Przecież w miarę szybko została zrobiona inwentaryzacja i 16 grudnia ubiegłego roku ogłoszono pierwszy przetarg na dokończenie robót na obwodnicy Wałcza. Otwarcie ofert ma nastąpić pod koniec tego miesiąca.

- Tak, termin składania ofert mija 28 stycznia.

## Może akurat się uda.

- Termin realizacji to 10 miesięcy, podpisanie umowy wcale nie musi być zaraz po rozstrzygnięciu, ponadto zadanie podzielono na części, to jest pierwszy przetarg, będzie ich więcej. Boję się, że inwestor utonie w papierach, procedurach, przetargach i odwołaniach.

## Mogą być odwołania.

- Tak, na które są przeznaczone dodatkowo trzy miesiące. Więc realny termin podpisania umowy to może być maj. Więc wykonawca wejdzie w terminie realizacji w okres zimowy, który dla tego zadania trwa od 15 grudnia do 15 marca i nie wlicza się. Wariant optymistyczny oczywiście jest, że się uda. Jednak patrząc na wspomnianą asertywność inwestora...

## Chciałbym, aby przekazał pan walczanom jakąś dobrą informację.

- Optymistyczna wiadomość jest oczywiście taka, że najpóźniej za

jakiś rok z hakiem pojedziemy naszą upragnioną, wyczekiwaną obwodnicą. Czekamy już tyle lat, zresztą myślę, że mieszkańcom Wałcza wystarczy, aby wyprowadzić z miasta ciężarówkę. To był cel, który powinien być opracowany na poziomie decyzyjnym jeszcze w lecie. Strony powinny się dogadać. Niestety nie zrobiono tego, co jest niedopuszczalne.

## Ciekawe za ile będzie teraz kończona ta inwestycja.

- Nikt w tej kwocie, którą proponował Energopol, raczej się nie zmieści. Zobaczymy, czy „Generalna” rzeczywiście podjęła słuszną decyzję wyrzucając Energopol i czy nie będzie jej to kosztowało dodatkowych kilkudziesięciu milionów złotych.

## Generalna jest winna, że Energopol zgłosił wniosek o upadłość?

- Z mocy prawa po utracie płynności finansowej Energopol musiał złożyć taki wniosek. W toku jest prowadzone postępowanie restrukturyzacyjne. Być może sąd wykorzystuje część innych inwestycji, które realizuje firma do programu naprawczego.

## Jest szansa, że Energopol wróci na budowę obwodnicy, żeby ją dokończyć?

- Nie. Firmy będące w postępowaniu upadłościowym wyklucza specyfikacja przetargowa. Zerwanie umowy z Energopolem może mieć różne inne skutki. Między innymi realizację uprawnień inwestora do gwarancji i rękojmi. Konia z rzędem temu, kto ustali po paru latach która firma za co będzie odpowiadać.

## Jaki jest według pana najbardziej optymistyczny i pesymistyczny wariant?

- W sumie, jak rozmawiam z mieszkańcami, to jesteśmy zgodni, że jak już tyle czekaliśmy, to chyba nie ma wielkiego znaczenia, czy będzie to za rok. Wariant optymistyczny: pojedziemy jeszcze w tym roku. Pesymistyczny: pojedziemy dopiero w 2021.

## Kto może być zainteresowany dokończeniem „naszej” obwodnicy?

- Tylko największe firmy.



## Do pana też dochodziły głosy, że jest dużo bubli do poprawienia na budowie?

- Pozostawienie inwestycji na tym etapie powoduje jej degradację i możliwe, że zanim wejdzie wykonawca, to ta sama specyfikacja, którą otrzymał w przetargu, już nie będzie pełna i okaże się, że trzeba wykonać dodatkowe roboty, wynikające właśnie z degradacji, np. nasypów albo podbudowy. Ludzie już to widzą i otrzymują od nich sygnały, że w tym lub innym miejscu coś już jest nie tak. Będziemy mieli z tym problem. Przerwanie robót i wyłonienie nowego wykonawcy nigdy nie jest dobre. Dlatego jeszcze raz podkreślam: należało zrobić wszystko, żeby dokończyć negocjacje. Pełną polityczną odpowiedzialność za to ponosi Prawo i Sprawiedliwość. Zresztą to nie dotyczy tylko obwodnicy Wałcza.

## Zabrakło pieniędzy na inwestycje, bo poszły na „plusy”?

- PiS wiele obiecał podczas kampanii, słynną „Piątkę Kaczyńskiego” i na to rozdawnictwo trzeba było znaleźć pieniądze. Dlaczego minister Czerwińska odeszła? Bo wiedziała, że tych pieniędzy zabraknie. Stawiam śmiało tezę, że zejście włoskich firm, z drogowych inwestycji w Polsce pozwoliło na

przesięgnięcie paru miliardów zł. Z MON-u i infrastruktury można „zassać” największe pieniądze i trafiły one na świadczenia socjalne, dzięki czemu PiS wygrał kolejne wybory. Tak więc można powiedzieć, że przez zawirowania wyborcze nie mamy obwodnicy. To nie jedyna przyblokowana inwestycja w Polsce, mógłbym długo wymienić.

## Ma pan jeszcze jakiś wpływ na to, co dzieje się z budową waleckiej obwodnicy?

- Już żadnego. Mogę się oburzać jak zwykły obywatel. Pozostają jeszcze nieformalne relacje, dlatego podrzucam ten temat moim kolegom i koleżankom podczas spotkań, bo jestem członkiem zarządu regionu Platformy Obywatelskiej.

## Dziękuję za rozmowę.

Realizacja obwodnicy Wałcza rozpoczęła się w 2015 r. Wartość projektu wynosi 537,95 mln zł. Zakres robót to budowa m.in. 4 węzłów drogowych; przebudowa dróg powiatowych i gminnych; budowa dróg dojazdowych; zatok autobusowych; zjazdów i chodników; 4 rond; obiektów inżynierskich (17 wiaduktów, 2 mostów, 14 przepustów ekologicznych, 2 estakady o dł. 278m i 765m).



# Coś poszło nie tak

**Dobermanka Hope (to jej nowe imię) po wypadku komunikacyjnym leżała przez 5 dni na sianie u weterynarza przy misce z mlekiem. Przez ten czas nie wykonano u niej specjalistycznych badań i nie wdrożono odpowiedniego leczenia. Wygląda na to, że weterynarz czekał na jej śmierć. Hope jednak nie zdechła i nie ma bladego pojęcia, jaką burzę wywołała.**

15 stycznia otrzymaliśmy od strażników gminnych zgłoszenie, że pięć dni wcześniej, na drodze między Wałczem a Golcami został odłowiony pies w typie dobermana po wypadku komunikacyjnym. Został przekazany weterynarzowi, z którym gmina podpisała umowę na obsługę bezdomnych zwierząt. Pierwsza myśl - dlaczego dopiero teraz zostaliśmy o tym poinformowani? Przecież ktoś może szuka, martwi się? Robiąc post na stronie nie zdawałam sobie sprawy, jaką burzę rozpętam i ile przysporzy on mi i stowarzyszeniu nerwów i pracy. Już tego samego dnia zawrzało. Dzwoniły do nas fundacje zajmujące się tą rasą z wielu rejonów Polski, prosząc o dodatkowe informacje, a przede wszystkim pytając, dlaczego zdjęcia suczki znalazły się na stronie tak późno, dlaczego pies leży na sianie, a w misce ma tylko mleko? Czy zostały wykonane podstawowe badania, prześwietlenie, odczytane dane z chipa? No cóż... nie. Napisałam tyle, ile wiedziałam. Takie informacje i zdjęcia dostałam od weterynarza, u którego znajdowała się suczka. Celem tego posta nie była nagonka na tegoż lekarza, ale komentarze pod nim dawały wiele do myślenia. Fundacja „Nadzieja Dobermana” postanowiła pomóc i przejąć od nas zwierzaka, by umieścić go w klinice w Pile z miejscem, gdzie może przebywać na czas leczenia. Rano załatwiliśmy odebranie suczki od tego lekarza i wykonanie rtg na koszt stowarzyszenia u doktora Lizonia, który takim sprzętem dysponuje. Ostatecznie dobermanka zostanie poddana leczeniu w klinice dr Gugły w Szczecinie (bo w Pile zabrakło miejsca), tylko trzeba ją tam przewieźć. Kolejne telefony, nerwy. Na szczęście znalazła się dobra dusza spoza stowarzyszenia (prosiła o anonimowość), która podjęła szybką decyzję, że w tej chwili wsiada w auto i odwiezie psa do lecznicy. Na miejscu okazało się, że Hope (bo tak dostała na imię suczka) ma połamaną miednicę, panewkę kości udowej, a ze względu na brak zaopatrzenia tych złamań przez tak długi czas rozwinął się stan zapalny, czyli na tamtą chwilę zabieg operacyjny był niemożliwy. Stan ogólny zły, anemia, wyczerpanie, podwyższony mocznik, krwawe rany. Jelita zapchane masami kałowymi. Dostała środki przeciwbólowe, antybiotyk, kroplówkę. Pierwsza doba była straszna, wszyscy drżeli o jej życie. Dziś suczka jest już w lepszym stanie. Sama je i pije, mocznik spadł o połowę. Z chipa udało się ustalić, że Hope jest zarejestrowana na schronisko w Szczecinku. Obecnie czeka na wewnętrzne konsylium, naradę chirurgów. Na 90 procent nie będzie mogła samodzielnie chodzić, ale lekarze obiecali, że zrobią wszystko, by mogła chociaż poruszać się przy pomocy wózka.

Odetchnęliśmy, ale codziennie śledzimy drobne postępy suczki na stronie fundacji, dokładamy nasze cegiełki do zbiórki na jej leczenie, które będzie kosztowne, ale też trzymamy kciuki, by Hope miała możliwość powrotu do zdrowia.

Postanowiłam zgłębić temat dotyczący procesów obowiązujących po przejęciu psa przez strażników miejskich lub gminnych. Niezależnie od tego, gdzie pies zo-



stał odłowiony, trafia do jednego z weterynarzy w Wałczu. To z nim gminy podpisały umowę na obsługę weterynaryjną bezdomnych zwierząt. Strażnicy miejscy robią zdjęcia, umieszczają na stronie Urzędu Miasta, powiadamiają Stowarzyszenie RdZ. Stowarzyszenie zdjęcia i informacje umieszcza również u siebie. Strażnicy gminni umieszczają zwierzaka w lecznicy i dzwonią z pytaniami do sołtysów blisko miejsca, gdzie został odłowiony z pytaniem czy komuś taki pies lub kot nie zginął. Często też zwracają się do RdZ o pomoc w ustaleniu tożsamości właściciela za pomocą strony.

Dlaczego Hope nie otrzymała właściwej pomocy? Dlaczego przez 5 dni nie wykonano jej podstawowych badań, prześwietlenia, zaprzestano na podawaniu środków przeciwbólowych? Pytaliśmy o to lekarza weterynarii, pod którego opiekę trafiła, niestety doktor jest poza Wałczem i będzie można skontaktować się z nim dopiero za kilka dni. Z tego powodu nie podajemy jego imienia i nazwiska, nie chcemy nagonki, tylko wyjaśnienia sprawy. Obowiązkiem każdego lekarza jest zapewnienie pacjentowi należytej ochrony, opieki medycznej, godnych warunków. Przy całym szacunku dla tego weterynarza w tym przypadku coś - jak mówi młodzież - „nie zatrybiło”. Za zabiegi, leki płaci gmina lub miasto (w zależności od miejsca, w którym został on odłowiony), lub - jeśli się znajdzie - właściciel, więc to nie pieniądze były tu problemem. Więc co? Zabrakło empatii? Chęci? Czasu? Chętnie się dowiemy.

- Zgłoszenie o potrąconym 10 stycznia psie otrzymaliśmy telefonicznie. Strażnicy gminni natychmiast pojechali na miejsce i znaleźli zwierzę. Osoba, która je potrąciła, odjechała. Do tej pory nie udało nam się ustalić jej personaliów. Pies był w złym stanie, dlatego wezwaliśmy na miejsce weterynarza, który go uspił i przewiózł do lecznicy. Na tym nasza rola się skończyła. Przekazaliśmy psa fachowcowi, z którym współpracujemy od lat i do pracy którego nie mieliśmy nigdy żadnych zastrzeżeń - tłumaczy komendant Straży Gminnej w Wałczu Tomasz Skonieczny. - Niestety tym razem coś poszło nie tak. Kiedy dzwoniłmy pytać, co dalej z psem, lekarz odpowiadał, że go zbadał, pies dostał leki i będzie go dalej obserwował. Gdyby zdecydował się go leczyć, gmina by za to zapłaciła, niezależnie od kosztów. Bywały już przecież takie sytuacje. Nie wiem dlaczego tym razem stało się inaczej.

Urzędnicy tłumaczą, że tylko ten doktor ma zaplecze, gdzie można trzymać zwierzęta, że tylko on stanął do przetargu na wykonywanie zabiegów. Do nas te argumenty nie trafiają. Panie burmistrzu, panie wójcie, może czas usiąść do wspólnej rozmowy i wypracować nowy schemat postępowania? Wykorzystać dobre chęci i pomysły ludzi, którzy mogliby pomóc? A może przestać ściubić i oszczędzać na pomocy zwierzętom (dotyczy głównie miasta), doposażyć lecznicę, postawić nowe koczce, dać godziwe stawki weterynarzom, którzy chcą pomagać?

**Halina Spieczńska, Razem dla Zwierząt,  
współpraca Z. Błaszczyk-Koniecko**



# Mundurowi uratowali psa

**Policjanci z wałęckiej komendy pomogli rannemu psu.**

O 3 w nocy policjanci jadący ulicą Bydgoską w okolicy stacji benzynowej zauważyli w rowie przemoczonego i rannego psa. Zatrzymali radiowóz, podeszli do zwierzęcia, aby sprawdzić jego stan. Cierpiące zwierzę skomlało. Kiedy sierż. szt. Małgorzata Janicka i st. sierż. Kacper Tracz zbliżyli się chcą podnieść czworonożca, aby umieścić go w radiowozie, którym mieli zawieźć go do lecznicy, pies zaczął warczeć, podniósł się na chwilę, po czym z powrotem się położył. Policjanci okryli go kocem termiczny i powiadomili lekarza weterynarii. Lekarz podał psu zastrzyk usypiający, aby móc zwierzę przetransportować do policyjnego radiowozu, określić jego obrażenia i wiek. Wszystko wskazywało, że został potrącony przez samochód. Pies policyjnym radiowozem został dowieziony do lecznicy, gdzie lekarz udzielił mu pomocy. Policjanci odszukali także właściciela, któremu zwierzę uciekło dzień wcześniej. Pies przebywa już ze swoim opiekunem.

Oprac. z



## Poszukiwani zatrzymani

**W miniony weekend w jednostce w Wałczu zakończyli swoje praktyki słuchacze Szkoły Policji w Pile. Efektem wspólnych służb słuchaczy z dzielnicowymi było między innymi zatrzymanie dwóch poszukiwanych osób.**

Słuchacze pełnili służby z policjantami dzielnicowymi, drogówką oraz z „patrolowcami”. W ciągu dwóch dni razem z doświadczonymi kolegami zatrzymali dwie osoby, które były poszukiwane do odbycia kary. Jedna z nich została zatrzymana w miejscu zamieszkania, druga na terenie miasta.

Praktyki słuchaczy Szkoły Policji w Pile mogą być realizowane w wałęckiej jednostce dzięki współpracy z samorządami lokalnymi. Tym razem wójt gminy Wałcz kolejny raz udzielił wsparcia finansowego, dzięki czemu na ulicach można było zobaczyć więcej funkcjonariuszy.

Oprac. AK

# Przekształcenia nie będzie. Przynajmniej na razie

**Tuczyński samorząd wycofuje się z planów przekształcenia Szkoły Podstawowej im. Mieszka I w Marcinkowicach.**



Przypomnijmy, ośmioklasowa szkoła miała zostać przekształcona z początkiem nowego roku szkolnego w szkołę z klasami I-III i oddziałami przedszkolnymi. Uczniowie ze zlikwidowanych klas mieli dojeżdżać do SP w Tucznie. Opór społeczny był ogromny. I choć radni, którzy weszli do Rady Miejskiej z proburmistrzowskiego ugrupowania, stanowią większość, nieoficjalnie mówiło się, że uchwały nie poprą. Opozycja liczyła w tym względzie szczególnie na 2 radnych.

- Skoro nie jesteśmy w stanie przekonać większości radnych, musieliśmy się wycofać - poinformował zastępca burmistrza Janusz Bartzak.

Żeby szkoła mogła zostać przekształ-

cona od nowego roku szkolnego, uchwałę trzeba by było podjąć do końca lutego.

- Jesteśmy bardzo szczęśliwi. Zarówno ja, jak i całe grono nauczycielskie, rodzice i uczniowie odczuliśmy ogromną ulgę - mówi dyrektor SP w Marcinkowicach Alicja Wdowińska. - Nie znam powodów tej decyzji i nie wnioskuję o to. Jestem przekonana, że to nie był ten czas. Nasza szkoła liczy obecnie 78 uczniów i 25 przedszkolaków, prognozy mówią, że ta liczba znacząco się w przyszłych latach nie obniży. Teraz będziemy pracować ze zdwojoną siłą, żeby udowodnić, że takie małe szkoły mają ogromną wartość.

z

Dokończenie ze str.1

Joanna Kluska - Obecne działania burmistrza dają nam prawo myśleć, że jest to zemsta za nasz sprzeciw w sprawie budowy biogazowni. Nie chcieliśmy tego konfliktu, lecz mamy zły przykład w Rzeczycy, więc nie chcemy tego samego u siebie. Wolimy już fotowoltaikę, która choć źle wpisuje się w krajobraz, to przynajmniej nie śmierdzi. Zachowanie burmistrza wobec nas jest karygodne. Podczas posiedzenia komisji byliśmy obrażani, a pan Hara co chwila złośliwie komentował nasze wypowiedzi. Obecnie pozbawiając nas dostępu do świetlicy po prostu się mści. Nie wyszło ze szkoły, więc szykanuje nas w sprawie świetlicy. Zmieniono zamki, nie posiadamy nowych kluczy, więc musieliśmy odwołać zaplanowane zajęcia. Zastępca burmistrza coś mgliście tłumaczy, że zostaną powołani nowi opiekunowie świetlic, lecz kiedy to będzie, nie wiadomo. Powtarzam, nie chcemy konfliktu. Chcemy spokojnie żyć i żeby w tym co robimy jako lokalna społeczność nikt nam nie przeszkadzał. Ostatnią rzeczą, jaką sobie wyobrażamy, jest odwołanie wybranego niewiele ponad rok temu burmistrza. Lecz czy pan Hara zostawia nam jakieś inne wyjście?

Krzysztof Hara podkreśla, że w sprawie bioelektrowni - bo tak prawidłowo powinno nazywać się inwestycję - wszystko co robi jest zgodne z prawem, a protestują osoby, które nią mają na to wpływu. Podobnie sytuacja ma się ze świetlicą w Marcinkowicach, która lada moment zostanie ponownie otwarta. Natomiast referendum burmistrz się nie obawia i chętnie zweryfikuje swoje szanse z innymi kandydatami.

- Temat szkoły w Marcinkowicach



jest całkowicie zamknięty i nie będziemy do niego wracać. Szkoła zostanie w takim kształcie, jak funkcjonuje obecnie - twierdzi Krzysztof Hara. - Natomiast sprawa świetlicy to dłuższy temat. Jeżeli po imprezie do świetlicy wchodzi pracownicy

urzędu i robią zdjęcia, na których widać, że jest pozostawiany alkohol, to mieszkańcy muszą zrozumieć, że za obiekt odpowiada burmistrz. Cokolwiek złego się stanie, ja zostaną pociągnięty do odpowiedzialności. Nie jestem - jak twierdzą niektórzy -

wyłącznie zarządzającym obiektem, lecz reprezentuję właściciela, czyli gminę. Do końca ubiegłego roku wszyscy opiekunowie świetlic mieli obowiązek zdać klucze, lecz w Marcinkowicach klucze trafiły do pani sołtys. Chodziło o to, aby były zdane i w razie potrzeby mogły zostać pobrane z urzędu. W Marcinkowicach świetlica zaczęła świetnie funkcjonować, kiedy organizowało się tam komunie, wesela, czy spotkania i zabawy. Za wynajem płacono do urzędu, lecz na organizacji gastronomii można było zarobić. I nie ma w tym nic złego, lecz nikt nie powiedział, że w budynkach użyteczności publicznej ma być alkohol. Nie będzie problemu z wydawaniem kluczy osobie, która podpisze z burmistrzem umowę, lecz problem się pojawi, kiedy umowę podpisze osoba niezwiązana z grupą skupioną wokół pani sołtys. Obecnie dostęp do świetlicy istnieje. Wystarczy zgłosić się do urzędu i pobrać klucze. Natomiast na dniach - wpływają jeszcze podania - wybierzemy opiekuna świetlicy. Konfliktu nie ma, a niektórzy uważają, że ja się mszczę, że nie pozwolono wybudować bioelektrowni. Gdyby w prawie administracyjnym istniał mechanizm, który pozwalała mieszkańcom na blokowanie takiej inwestycji, to w ich mniemaniu mógłbym się mścić. Lecz zgod-

nie z prawem odstąpić od inwestycji może wyłącznie właściciel i nikt inny - w tym mieszkańcy - nie mają na to wpływu. Co do referendum powiem tak: po to stworzono demokratyczne mechanizmy, żeby można było z nich korzystać. Nikomu przecież tego nie zabronię. Jeżeli grupa z panem Gajzlerem na czele chce się zmierzyć z Harą w referendum, zapraszam. Dla nich nieważne kto będzie burmistrzem, liczy się wyłącznie to, aby nie był nim Hara. Na koniec jako komentarz do zarzutu o zależność niektórych radnych, zadam tylko jedno pytanie. Jeżeli na jakieś stanowisko ubiega się tylko jedna osoba lub nawet dwie, lecz w tym jedna z terenu naszej gminy, to kogo - zdaniem moich oponentów - mam zatrudnić? Jesteśmy małą społecznością i praktycznie wszyscy się znamy, więc taki zarzut można by było formułować w każdym przypadku.

piotr

PS Dowiedzieliśmy się również, że w Tucznie nie odbędzie się tradycyjne spotkanie noworoczne podsumowujące ubiegły rok. Jak stwierdził burmistrz, koszty organizacji imprezy są zbyt wysokie, a skromniejsze obchody mogą wywołać krytykę, więc lepiej, aby się w ogóle nie odbyły.







**Miejski Ośrodek Sportu i Rekreacji w Wałczu** ogłasza przetarg na najem lokalu użytkowego w drodze przetargu nieograniczonego, stanowiącego własność Gminy Miejskiej Wałcz, pozostającego w trwałym zarządzie Miejskiego Ośrodka Sportu i Rekreacji w Wałczu, o powierzchni 269,5 m<sup>2</sup>, położonego w Wałczu w budynku Miejskiego Ośrodka Sportu i Rekreacji przy ul. Chłodnej 12.

**Przetarg przeprowadzony zostanie w dniu 31.01.2020 r. o godz. 10.00 w siedzibie MOSiR w Wałczu przy ul. Chłodnej 12.**

1. Stawką wyjściową (wywoławczą) jest stawka czynszu w wysokości 60,00 zł m<sup>2</sup> netto. Do wylicytowanej w przetargu stawki czynszu dolicza się podatek VAT w wysokości 23 %.
2. Stawka czynszu obejmuje podatek od nieruchomości.
3. Czynsz nie obejmuje opłat za media, tj. zimną i ciepłą wodę, energię elektryczną, energię ciepłą, odbiór sygnałów teleinformatycznych oraz za wywóz nieczystości stałych.
4. Lokal składa się z 5 części, z czego 1 z nich stanowi kuchnia o powierzchni 73,92 m<sup>2</sup>, 1 z nich stanowi spiżarnia o powierzchni 7,4 m<sup>2</sup>, a 2 z nich to zaplecze kuchenne o łącznej powierzchni 36,38 m<sup>2</sup> (odpowiednio 13,5 m<sup>2</sup> oraz 22,88 m<sup>2</sup>) oraz stołówka o powierzchni 151,8 m<sup>2</sup>.
5. Przystępujący do przetargu zobowiązany jest do wpłacenia wadium w terminie do dnia 30.01.2020 r., do godz. 14.00 (za datę wpływu wadium uznaje się datę wpływu środków na rachunek bankowy wynajmującego), w wysokości 3 000 zł na rachunek Bank PKO S.A. 81 1240 3712 1111 0000 4364 7596 .
6. Zastrzega się prawo do odwołania przetargu lub jego unieważnienia w przypadku zaistnienia uzasadnionych przyczyn, a także do przesunięcia terminu składania ofert i terminu rozstrzygnięcia.
7. Informacje dotyczące przedmiotu najmu można uzyskać w siedzibie MOSiR w Wałczu, pokój 4, tel. 668 394 126, na [www.bip.walcz.pl](http://www.bip.walcz.pl) w zakładce Zamówienia publiczne/ Przetargi aktualne oraz stronach [www.mosir.walcz.pl](http://www.mosir.walcz.pl), [www.walcz.pl](http://www.walcz.pl), a także na profilach społecznościowych Facebook - Miasto Wałcz oraz MOSiR Wałcz.

REKLAMA

Tekst płatny

## Czyste powietrze w łatwy i oszczędny sposób

Jednym z najczęściej spotykanych problemów w nowym budownictwie oraz w budynkach po termomodernizacji jest brak skutecznej wentylacji. Im bardziej szczelny budynek tym gorsza skuteczność działania wentylacji grawitacyjnej. Negatywne skutki można dostrzec gołym okiem tj. skraplanie się wody na szybach i ścianach, pojawienie się grzybów i pleśni. Mieszkańcy przebywający w takim środowisku narażeni są na szereg chorób, które zostały zdefiniowane przez Światową Organizację Zdrowia jako „Sick Building Syndrome” („syndrom chorych budynków”).

Odpowiedzią na problemy związane z jakością powietrza i energooszczędnością budynków jest rekuperacja – efektywny i oszczędny sposób na świeże powietrze w domu.

Rekuperacja jest nowoczesnym, najbardziej zaawansowanym sposobem wentylacji budynków. Jest to mechaniczna zrównoważona wentylacja nawiewno-wywiewna z dodatkową funkcją odzysku ciepła. System rekuperacji oparty jest na centrali wentylacyjnej, czyli na rekuperatorze, którego centrum stanowi wymiennik ciepła. W zależności od rodzaju wymiennika, rozróżnia się kilka rodzajów rekuperatorów z różnymi stopniami odzysku ciepła (maksymalnie do 95%).

Świeże powietrze z zewnątrz dostarczane jest do serca instalacji - rekuperatora poprzez kanał czerpny. W centrali powietrze przechodzi przez wymiennik ciepła, w którym absorbuje ciepło z powietrza wywiewanego z pomieszczeń. Następnie kanałem nawiewnym dostarczane jest do pomieszczeń takich jak sypialnia, jadalnia, gabinet.

Zużyte powietrze usuwane jest z pomieszczeń „mokrych” (kuchnia, łazienka, pralnia, garderoba, wiatrołap) poprzez kanał wywiewny. Po przekazaniu ciepła



Instalacja wykonana w technologii kanałów sztywnych.

w wymienniku transportowane jest na zewnątrz poprzez kanał wyrzutny. W wymienniku ciepła nie dochodzi do wymieszania się powietrza świeżego z usuwanym. Zastosowanie wentylacji mechanicznej z odzyskiem ciepła w budynku znacząco podnosi komfort życia poprzez dostarczanie świeżego powietrza również zimą (bez wychładzania budynku). Pozwala na regulację ilości powietrza w zależności od potrzeb użytkowników. Daje możliwość szybkiego, efektywnego przewietrzenia domu np. w celu usunięcia z niego nieprzyjemnego zapachu. W okresie wiosennym i letnim eliminuje problem występowania komarów, much i innych

owadów. Rekuperacja zalicza się do systemów energooszczędnych i ekologicznych. Wpływa na zmniejszenie energochłonności budynku co za tym idzie zmniejsza się emisja CO<sub>2</sub> do atmosfery oraz zmniejsza zużycie paliw kopalnych. Wbrew pozorom system ten nie jest dużo droższy od tradycyjnej wentylacji grawitacyjnej. Wynika to z dużej różnicy w kosztach wykonania kanałów wentylacji mechanicznej i grawitacyjnej. Te drugie wymagają murowania przewodów wentylacyjnych od ławy fundamentowej do komina, podczas gdy kanały wentylacji mechanicznej to znacznie tańsze rury metalowe lub z tworzyw sztucznych.



Instalacja wykonana w technologii Ventiflex.

Jedyny dodatkowy nakład finansowy poniesiony na zakup rekuperatora. Przy wyborze centrali należy zwrócić uwagę na jak najwyższą sprawność odzysku ciepła i jak najmniejszy pobór mocy elektrycznej. Inwestycja w wentylację z odzyskiem ciepła to dodatkowy koszt ok. 8 tys złotych

(w porównaniu z wentylacją grawitacyjną). Wg. ekspertów jest to doskonała inwestycja kapitałowa o rewelacyjnej stopie zwrotu na poziomie 17%. Czas zwrotu inwestycji przewidywany jest na niespełna 7 lat. Za to zdrowie i komfort życia zagwarantowany jest od początku działania systemu.

Ul. Bankowa 3/5 p.7  
78-600 Wałcz  
firma@ecologic.org.pl  
tel. +48 501 317 510  
tel. +48 501 317 322



**29.01.2020 r. godz. 18:00**  
Diamentowy Jubileusz  
Ireny Santor  
sala widowiskowa wck  
Bilety 80/65 zł

**31.01.2020 r. godz. 19:00**  
Spektakl Tragedia w Lumpeksie  
sala klubowa wck  
Bilety 35 zł

**05.02.2020 r. godz. 17:00**  
Wieczór Poezji  
Miłosnej Szeptury  
Hol wck  
Bilety 5 zł

**07.02.2020 r. godz. 18:00**  
Jubileusz Andrzeja  
Poniedziałkiego  
sala widowiskowa wck  
Bilety 60/70 zł

**09.02.2020 r. godz. 18:00**  
Tyton Tymański  
z utworami Ciechowskiego  
sala widowiskowa wck  
Bilety 40 zł

### Terminarz kina „Tęcza”

**17-30.01.2020 r. godz. 17:45**  
Mayday PREMIERA

**18-30.01.2020 r. godz. 20:00**  
Psy 3

**31-02.02.2020 r. godz. 17:45**  
Oficer i szpieg

**31-02.02.2020 r. godz. 20:00**  
Jak zostałem gangsterem

### Centrum Informacji Turystycznej

czynne:

**wtorek – piątek**  
od godz. 10:00 – 17:00

**sobota**  
od godz. 09:00 – 16:00

Szczegółowe informacje odnośnie  
wszystkich imprez, zajęć, warsztatów  
oraz kótek zainteresowań  
będzie można uzyskać  
w Centrum Informacji Turystycznej  
i Kulturalnej (hol WCK) pod  
nr tel. **67 381 95 60**  
lub na stronie internetowej  
**www.wck.info.pl**

# Zaproszenie na promocję

Regionalne Towarzystwo Historyczne Ziemi Wałeckiej zaprasza na promocję 11 tomu „Studiów i materiałów do dziejów ziemi wałeckiej” w piątek, 24 stycznia, do czytelnicy Wałecckiego Centrum Kultury o godz. 16.30.

Przed i po spotkaniu będzie można kupić książkę w cenie 40 zł. Mimo finansowych problemów z jej wydaniem publikacja ukazuje się nieprzerwanie od 11 lat. Tematyka jest przeróżna - od historii pradziejów, po dzieje współczesne - na temat historii naszego miasta, gmin i powiatu, a to najważniejsze, bo dotyczy miejsca, w którym mieszkamy i żyjemy, dokąd często wracamy myślami i wspomnieniami.

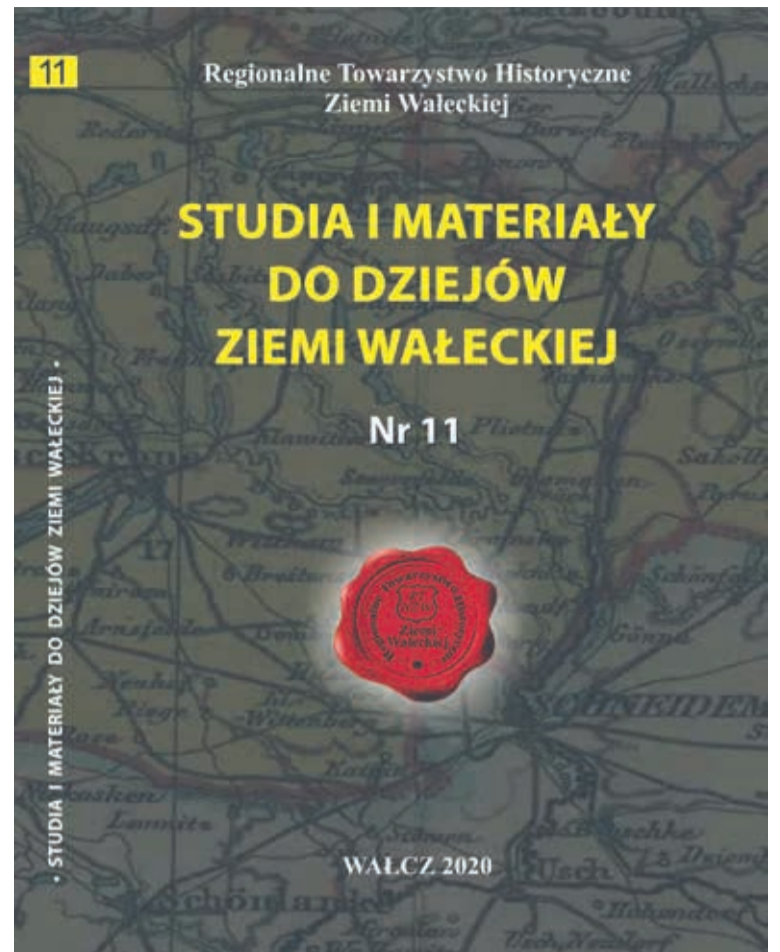
Chcielibyśmy bardzo podziękować autorom za chęć, za pracę i zaangażowanie, za to, co robią bezinteresownie dla naszego społeczeństwa, często wkładając wiele tygodni pracy i często wydając przy tym własne fundusze na przeróżne kwerendy i poszukiwania.

Wielkie podziękowania należą się również tym, którzy wspierają naszą inicjatywę, bez nich wydanie publikacji byłoby niemożliwe.

W dzisiejszym świecie główną rolę grają telewizja i Internet, świat papierowych stron jest coraz mniej doceniany. Wiele rzeczy znajdujemy w wiadomościach telewizyjnych i na portalach społecznościowych, lecz mimo wszystko nie znajdziemy tam wszystkiego. Myślę, że warto by było znaleźć chwilkę i posłuchać o naszej historii.

**Robert Kaszczuk,**  
sekretarz RTHZW

REKLAMA



Występują: Agata Elsner, Kuba Kapral, Karolina Pawełska  
Scenariusz i reżyseria: Agata Elsner, Kuba Kapral, Karolina Pawełska



WCK zaprasza na spektakl

## Tragedia w Lumpeksie

czyli opowieść o przeciętnym Polaku (i Polce)



**31/01/2020**      **godz. 19.00**  
WCK, sala klubowa      Bilety 35 zł

# IRENA SANTOR

## Jubileusz

*Śpiewam,  
czyli jestem*

29.01.2020r. godz. 18.00

sala widowiskowa WCK

bilety 65 i 80 zł



REKLAMA



**WYCIĄG Z OGŁOSZENIA O PRZETARGU USTNYM NIEOGRANICZONYM**  
Burmistrz Miasta Wałcz informuje, że na tablicy ogłoszeń Urzędu Miasta Wałcz oraz na stronie internetowej Urzędu Miasta Wałcz – Biuletyn Informacji Publicznej ([www.walcz.pl](http://www.walcz.pl) w zakładce sprzedaż nieruchomości i [www.bip.walcz.pl](http://www.bip.walcz.pl) w zakładce sprzedaż/dzierżawa/najem nieruchomości, przetargi na sprzedaż/dzierżawę nieruchomości) ukazało się pełne ogłoszenie o drugim ustnym przetargu nieograniczonym, na sprzedaż niżej wymienionych nieruchomości gruntowych niezabudowanych stanowiących własność Gminy Miejskiej Wałcz:

**1. Działki oznaczone Nr ewidencyjnymi 4438/3 i 5707/1** (jako jedna nieruchomość), położone w Wałczu przy ul. Gen. L. Okulickiego, opisane w Księdze wieczystej Nr KO1W/00024179/3 SR w Wałczu (KW z obciążeniami), o powierzchni łącznej 633 m<sup>2</sup>, przeznaczone pod budowę budynku mieszkalnego jednorodzinnego w zabudowie bliźniaczej. Dostęp do drogi publicznej (działka Nr 2774/2) – ul. Gen. L. Okulickiego) przez drogę wewnętrzną – działki nr 4438/5 i 5456/21.

- **Cena wywoławcza nieruchomości gruntowej składającej się z działek 4438 i 5707/1 wynosi 77.000 (siedemdziesiąt siedem tysięcy zł) netto.**

- Osoby wyrażające chęć wzięcia udziału w przetargu winny wpłacić wadium w wysokości **7.700 zł (siedem tysięcy siedemset zł)** w kasie Urzędu Miasta Wałcz lub na konto Gminy Miejskiej Wałcz Nr 38 1240 3712 1111 0000 4363 6633 PKO SA o/Wałcz. Wadium winno znaleźć się na koncie Urzędu Miasta Wałcz najpóźniej do dnia **2 marca 2020 r.**

- **Postąpienie nie może być niższe niż 770 zł (siedemset siedemdziesiąt zł).**

Do wylicytowanej ceny zostanie doliczony podatek VAT 23%, zgodnie z ustawą z dnia 11.03.2004 r. o podatku od towarów i usług.

**2. Działka oznaczona Nr ewidencyjnym 5707/4**, położona w Wałczu przy ul. Gen L. Okulickiego, opisana w Księdze wieczystej Nr KO1W/00024179/3 SR w Wałczu (KW z obciążeniami), o powierzchni 613 m<sup>2</sup>, przeznaczona pod budowę budynkiem mieszkalnym jednorodzinny w zabudowie bliźniaczej. Dostęp do drogi publicznej (działka 2774/2 - ul. Gen. L. Okulickiego) przez drogę gminną wewnętrzną - działki Nr ewidencyjny Nr 4438/5 i 5456/21.

- **Cena wywoławcza nieruchomości gruntowej – działki Nr 5707/4 wynosi 75.000 zł (siedemdziesiąt pięć tysięcy zł)**

- Osoby wyrażające chęć wzięcia udziału w przetargu winny wpłacić wadium w wysokości **7.500 zł (siedem tysięcy pięćset zł)** w kasie Urzędu Miasta Wałcz lub na konto Gminy Miejskiej Wałcz Nr 38 1240 3712 1111 0000 4363 6633 PKO SA o/Wałcz. Wadium winno znaleźć się na koncie Urzędu Miasta Wałcz najpóźniej dnia **2 marca 2020 r.**

- **Postąpienie nie może być niższe niż 750 zł (siedemset pięćdziesiąt zł)**

Do wylicytowanej ceny zostanie doliczony podatek VAT 23%, zgodnie z ustawą z dnia 11.03.2004 r. o podatku od towarów i usług.

Dodatkowe informacje można uzyskać w Wydziale Gospodarki Nieruchomościami Urzędu Miasta Wałcz (pok.114) lub pod Nr telefonu 67 258 44 71 w. 55.

Przetargi odbędą się w dniu **6 marca 2020 r.** w Sali Nr 109 Urzędu Miasta Wałcz Pl. Wolności 1 o godz.: poz. 1 godz. 9<sup>00</sup>, poz. 2 godz. 9<sup>30</sup>.

Zapraszamy do udziału w przetargu



**TYMON TYMAŃSKI & 3/4**



**TYMAŃSKI / CIECHOWSKI**

**9 LUTY 2020 GODZ.18.00 WCK**

bilety: 40 zł



Pijany gość wsiada do taksówki i mówi:

- Pod pałac kultury!
- Taksówkarz ze zdziwieniem:
- Ale my jesteśmy w Łodzi.
- No to wiosłuj.

Przychodzi Kowalski do lekarza.

- Panie doktorze co mam zrobić? Tak głośno chrapię, że sam siebie budzę.
- Niech pan śpi w drugim pokoju.

Rozmawia dwóch kolegów:

- Masz ujmującą żonę.
- Tak, sobie ujmuje lat a mi pieniędzy.

Spotyka się dwóch znajomych po latach i jeden namawia drugiego:

- Chodź, idziemy się napić do baru.
- Ale ja nie mam grosza przy duszy - odpowiada drugi.
- Jest dobrze. Ja stawiam.
- Poszli do baru, wypili trochę alkoholu, ale godzina była późna i ten biedny pijany mówi:
- Już jest późno, nie będą już podawać alkoholu, zaraz zamykają.
- Jest dobrze. Mam w domu jeszcze flaszkę. Na dwóch starczy. - Odpowiada spokojnie pijany „bogacz”.
- Poszli do niego do domu, gospodarz mówi:
- Idź do salonu, rozgość się, ja zaraz przyniosę flaszkę i zagryzkę.
- Rozeszli się w dwie strony. Zaraz gość przybiega z salonu do kuchni zataczając się i mówi:
- Stary słuchaj, w twoim salonie jest twoja żona z jakimś rudym w łóżku.
- Na co gospodarz odpowiada:
- Jest dobrze. Rudy nie pije.

Masz firmę i wkurzają Ciebie **podwyżki cen prądu?**

- ✓ wykonamy bezpłatnie podstawowy audyt energetyczny,
- ✓ zaproponujemy nowoczesny system ogrzewania,
- ✓ przeanalizujemy opłacalność instalacji fotowoltaicznej, abyś mógł sam produkować prąd,
- ✓ przeanalizujemy wartość stawek zakupu energii i opłat handlowych, być może uda się je obniżyć,

**PRZYGOTUJ OSTATNIE FAKTURY ZA PRĄD  
I ZADZWOŃ**

**PowerBell** ☎ 533 626 165



REKLAMA



**Kupuj bezpiecznie**

PARTNER FRANCZYZOWY



**Sprzedaj skutecznie**

POŚREDNICTWO | ZARZĄDZANIE | WYCENA | COWORKING

DLA NASZYCH KLIENTÓW POSZUKUJEMY  
NIERUCHOMOŚCI LOKALOWYCH  
W SZCZEGÓLNOŚCI MIESZKAŃ, ALE TAKŻE DZIAŁEK  
POD ZABUDOWĘ MIESZKANIOWĄ I PRZEMYSŁOWĄ.

☎ +48 509 916 477 | furman24.pl  
☎ +48 666 609 071 | nieruchomości@r-man.pl



REKLAMA

# SALON LAMP WAŁCZ

## NAJWIĘKSZA EKSPOZYCJA W PROMIENIU 100KM NOWE KOLEKCJE 2020



ul. Kołobrzeska 8  
78-600 Wałcz  
Tel. 67 258 92 31

Godziny otwarcia  
pn - pt: 10<sup>00</sup>-18<sup>00</sup>  
sobota: 10<sup>00</sup>-14<sup>00</sup>

[www.salonlamp.eu](http://www.salonlamp.eu)



# 800 procent premii

Mija 30 lat funkcjonowania wałęckiego samorządu. Postanowiliśmy sprawdzić, na jakie trudności trafili radni w 1990 roku i jak je rozwiązywali, ile zarabiał ówczesny burmistrz, jakie nazwy nosiły dawniej ulice, gdzie można było handlować trzodą chlewną, a gdzie nie wprowadzano w handel żadnych ograniczeń.

Dzięki uprzejmości i pomocy nieocenionej pani Karoliny z Biura Rady uzyskałem dostęp do rejestru uchwał RM i decyzji, jakie podejmowali radni podczas pierwszej po transformacji kadencji wałęckiej Rady Miasta. Inauguracyjna sesja odbyła się 5 czerwca 1990 r. Ówczesna Rada liczyła 28 członków. Pierwszą była uchwała o wyborze przewodniczącej RM, została nią Wanda Tarnowska. Na jej zastępców wybrano Wojciecha Kuleszę i Józefa Hołowskiego. Niespełna dwa tygodnie później RM - jako że to należało do obowiązku radnych - wybrała burmistrza. Został nim lekarz z Piły Wojciech Klukowski. Jego zastępcą 26 czerwca wybrano Henryka Dąbrowskiego. Ciekawa jest lektura uchwały określającej wysokość wynagrodzenia, jakie miał otrzymywać burmistrz. Od 1 lipca 1990 roku wynagrodzenie zasadnicze wynosiło milion czterysta dwadzieścia tysięcy trzysta dziewięćdziesiąt złotych, do tego dodatek funkcyjny wynoszący tyle samo i dodatek służbowy w kwocie milion dwieście sześćdziesiąt siedem tysięcy zł. Burmistrz otrzymywał więc trzy miliony siedemdziesiąt siedem tysięcy zł. Ponad trzy miliony złotych przy ówczesnej średniej pensji prawie 5,5 miliona. Oczywiście należy pamiętać, że było to przed denominacją, która nastąpiła 1 stycznia 1995 roku i która spowodowała,

że w cenach i wynagrodzeniach „obcięto” cztery zera. Więc na dziś kwota, jaką otrzymywał wtedy burmistrz, wynosiłaby niewiele ponad 300 złotych..

Rada Miasta w 1990 roku regulowała życie w mieście. W sumie w tym roku podjęto 56 uchwał, co przy 125 w roku 2019 wydaje się niezbyt dużym osiągnięciem. Jako pierwszą 30 października 1990 roku zmieniono nazwę ulicy Jedności Robotniczej na Aleję Marszałka Józefa Piłsudskiego, kolejne zmiany nastąpiły pięć miesięcy później. Od 27 marca 1991 roku mieliśmy ulicę Gen. Okulickiego zamiast Roli Żymierskiego, St. Popławskiego zamieniono na Kołobrzeską, Mariana Buczka na Bankową, Hanki Sawickiej stała się ulicą ks. B. Domańskiego, a w nazwie Aleja Zwycięstwa Wojska Polskiego skreślono dwa pierwsze wyrazy. Rok 1991 przyniósł również zmianę na stanowisku burmistrza, funkcję tę objął Władysław Polcyn. Ciekawie wyglądają uchwały, w których określa się wysokość wynagrodzeń w powoływanych w 1992 i roku następnym miejskich spółkach. Na przykład w Zakładzie Komunikacji Miejskiej pensja w pierwszej kategorii zaszerogowania wynosiła milion dwieście tysięcy złotych. Co ciekawe, po 50 latach pracy można było otrzymać nagrodę jubileuszową wynoszącą aż 800

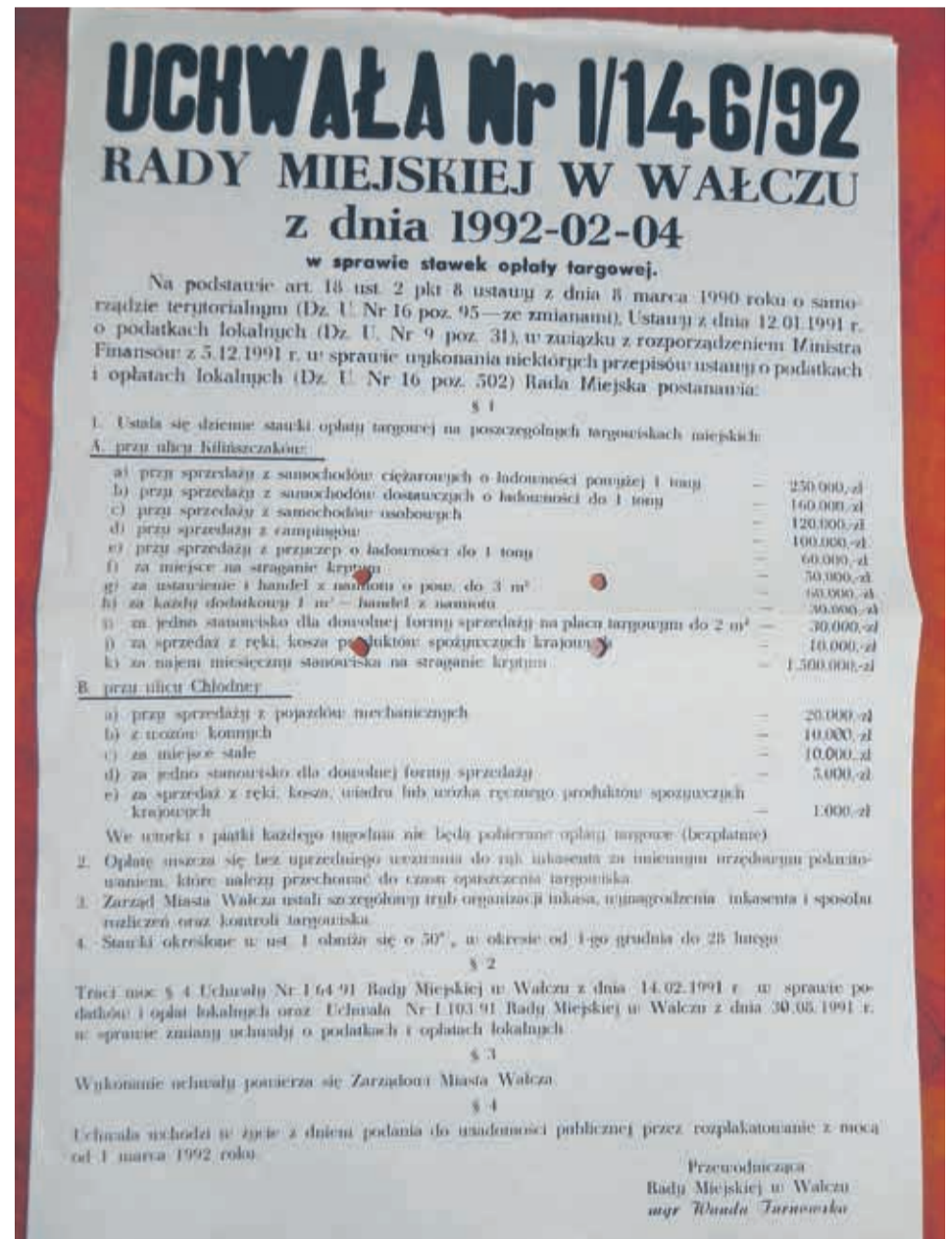
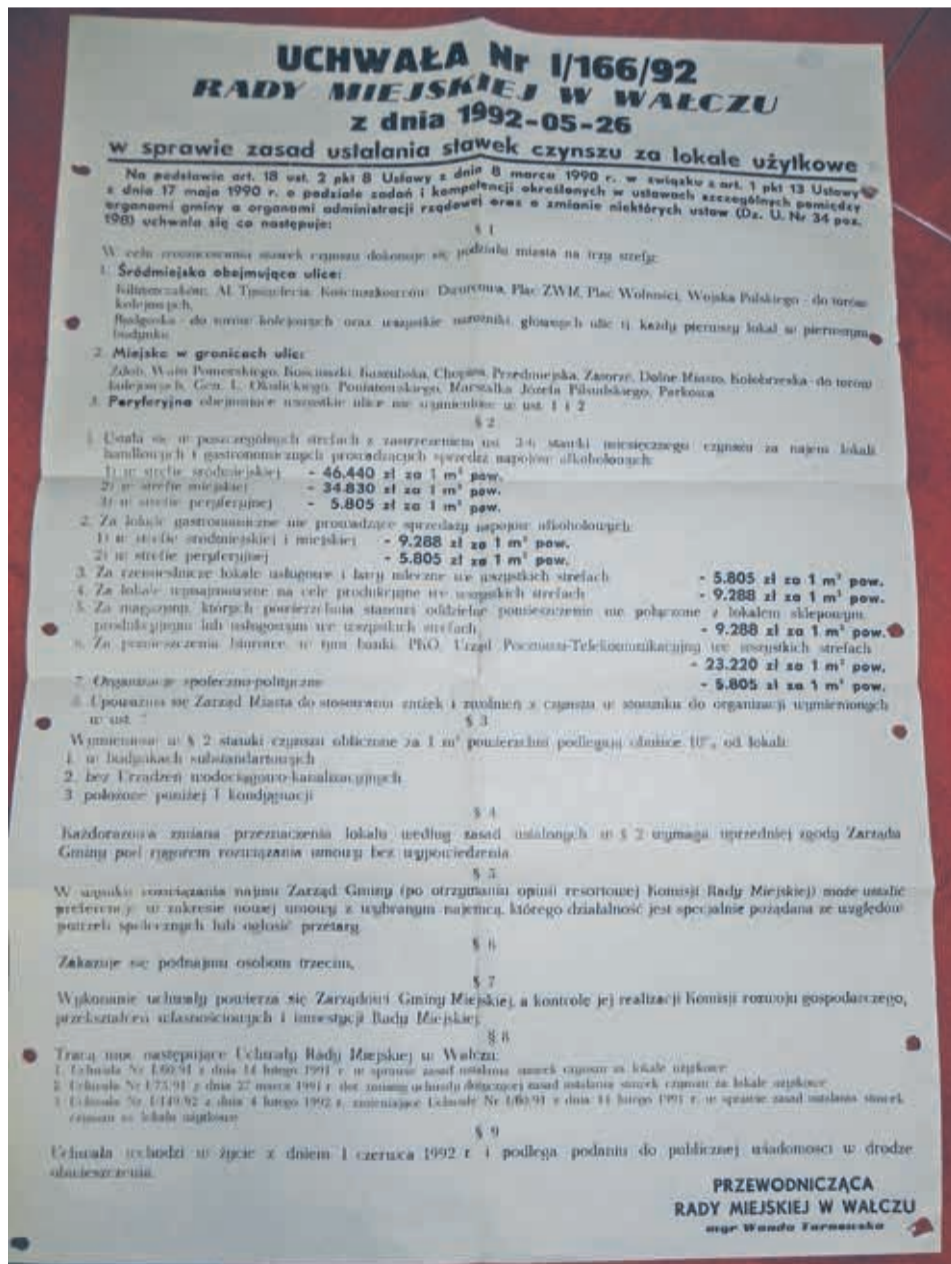
proc. pensji podstawowej. Ciekawy jest również wątek motywujący do oszczędzania. W uchwale zawarte są zasady i kryteria wypłacania premii za oszczędną eksploatację ogumienia i zużycie paliw płynnych. Za przekroczenie normy przebiegu opony i za oszczędność paliwa w stosunku do normy można było otrzymać od 6 do 10 tysięcy złotych. Taki postsocjalistyczny relikw. Część uchwał Rady Miasta była ogłaszana w formie obwieszczeń i mieszkańcy Wałęcza patrząc na uchwały w sprawie zasad ustalania czynszu za lokale użytkowe oraz stawek opłaty targowej mogą porównać je z dzisiejszymi cenami. Np. za najem lokali handlowych i gastronomicznych w strefie śródmiejskiej prowadzących sprzedaż alkoholu wieszano sobie 46 tysięcy 440 złotych za metr kwadratowy, a bez wyszynku tylko 9 tys. 288 zł. Natomiast chcąc wynająć na targowisku stragan kryty należało się liczyć z comiesięcznym wydatkiem 1,5 miliona złotych. Co ciekawe „Na placu między domem handlowym Orion, a budynkiem przy ulicy Kilińszczaków 53 - można było handlować - wyłącznie w formie straganowej i obnośnej, a na jego zapleczu między ulicą Kościuszkowców, a placem ZWM z samochodów i przyczep z zakazem handlu bydłem, końmi i trzodą chlewną oraz z wozów konnych”. Za to

„Na placu między ulicami Chłodną, a jeziorem Raduń bez jakichkolwiek ograniczeń form sprzedaży i asortymentów towarowych”.

Zapytaliśmy jednego z radnych pierwszej kadencji, pełniącego funkcję wiceprzewodniczącego Rady Wojciecha Kuleszę o trudności, jakie napotkał samorząd zaraz po transformacji.

- Musieliśmy się wiele nauczyć - mówił W. Kulesza. - Byliśmy w posiadaniu kilku kaset o rozwoju samorządności, które nagrał Komitet Obywatelski „Solidarność” i dzięki temu mogliśmy czerpać jakiegoś wzorce. Natomiast jeszcze przed wyborami organizowaliśmy szkolenia, podczas których słuchaliśmy wykładów ludzi o różnych profesjach. W muzeum spotykaliśmy się z wałęckimi ekonomistami, inżynierami, nauczycielami czy specjalistami od gospodarki komunalnej. Praktycznie co tydzień odbywało się inne szkolenie. Należy tu podkreślić duże zaangażowanie poszczególnych prelegentów. Tak więc już przed wyborami sporo wiedzieliśmy. Szczególnie chciałbym zaznaczyć, że w Radzie nie było jakichś szczególnych partyjnych podziałów, a w zarządzie zasiadali ludzie reprezentujący różne opcje. Z biegiem czasu Rada zaczęła krzepnąć, zdobywaliśmy doświadczenia i pracowało się łatwiej.

piotr



# Zwycięski Orzeł



**Młodzi piłkarze Międzyszkolny Uczniowski Klub Sportowy „Orzeł 2010” Wałcz okazali się najlepsi podczas „Noworocznego Turnieju Piłki Nożnej”, który został zorganizowany przez wałecki klub.**

W hali sportowej SP nr 2 przy ulicy Konopnickiej 11 stycznia rywalizowała siedem zespołów z Kołobrzegu, Czaplina, Drawska, Mirosławca i Wałcza, a na parkiecie walczyli zawodnicy z rocznika 2010. W sumie rozegrano 17 spotkań. Mecze były zacięte, a z trybun zmagania oglądało i dopingowało zawodników spore grono kibiców. W finale turnieju drużyna MUKS I Wałcz pokonała 2:1 zespół IRAS Czaplina. Trzecią lokatę wywalczyli młodzi piłkarze MUKS II.

Najlepszym strzelcem turnieju został zdobywca 7 bramek Filip Fronckiewicz z Wałcza, najlepszym golkeeperem wybrano Michała Pieperę z Kołobrzegu, a statuetkę MVP otrzymał Jan Maćkowiak z Czaplina. Ponadto wszyscy zawodnicy otrzymali pamiątkowe medale a drużyny puchary.

Organizatorzy składają podziękowania wszystkim sponsorom którzy wsparli organizację turnieju, a do najhojniejszych należeli: Urząd Miasta, Starostwo, firmy Rettig, Albor, Dom Weselny „Roma”, LUGO- Adam Cholewiński, TECE Trans-Wojciech Tuliszewski, „Ptak-Reklamy” Admiral-Sport oraz rodzice.

Oprac. p

## Styczniowe wywrotki

**Sezon kajakowy trwa 12 miesięcy - udowadnia co roku Tomasz „Bazyl” Bazylewicz z firmy „Bazylkajak”. W ubiegły weekend pan Tomasz wraz z kilkunastoma innymi zapaleńcami pokonywał kajakami przez dwa dni trasę z Nowej Studnicy do Bogdanki.**

Temperatura powietrza była bliska zera, ale humor dopisywał. Trasa spływu wynosiła ok. 23 km.

- Sezon kajakowy nie kończy się jesienią. Kajakami po naszych pięknych rzekach można pływać przez cały rok - przekonuje T. Bazylewicz.

- Zimą w kajaku jest przepięknie i moim zdaniem o wiele lepiej niż latem. Ma na to wpływ kilka czynników. Na przykład nie ma komarów, tłoku na trasie, dzięki czemu jest cicho. Im zimniej, tym lepiej, bo wtedy woda zamraża nam na pałatkach i jest sucho. Do tego jest czystiej, choć pozbiieraliśmy trochę śmieci, ale to nic w porównaniu z tym, z czym spotykamy się w sezonie kajakowym.

Spływowicze zaliczyli aż pięć wywrotek. Zimowy spływ razem z firmą „Bazylkajak” był organizowany po raz dziesiąty. Następną akcją z „Bazylem” odbędzie się wiosną podczas dorocznego czyszczenia Dobrzyca.

mk



# Zimą w szortach na Śnieżkę

Sto dwanaście osób z całego kraju weszło w ubiegłą sobotę (18 bm.) na najwyższy szczyt Karkonoszy. Co w tym ciekawego? Na Śnieżkę weszli w... strojach kąpielowych. Wśród śmiałków znalazły się osoby mieszkające w Wałczu i w naszym powiecie.



„Prowodyrem” waleckiej wyprawy była Dorota Januszkiewicz.

- Morsuję już szósty rok i szukałam innej, bardziej ekstremalnej przygody. Znalazłam ją w tamtym roku - opowiada Dorota. - Mimo że w Wałczu jest wielu morsów, tylko cztery osoby zdecydowały się na tę wyprawę.

Członkowie grupy „ZWA Aktywni”, fani lodowatych kąpeli: Dorota Januszkiewicz, Małgorzata Gerwadowska, Bartosz Pawlik i Roman Wiśniewski, na mierzący 1603 m n.p.m. szczyt wyruszyli po przejściu odpowiedniego przygotowania i z niezbędnym ekwipunkiem o g. 10.30.

- Do przejścia w jedną stronę mieliśmy ponad 6 km i oczywiście równie trudną drogę powrotną - relacjonuje R. Wiśniewski. - Różnica wzniesień to ponad 800 m, temperatura powietrza na szczycie - 9 st. C. Do tego śnieg, lód i wiatr. Śnieżka bowiem słynie z bardzo silnych wiatrów. I tym razem również wiało ostro.

- Nigdy nie wiadomo, co może się zdarzyć - dodaje D. Januszkiewicz.

- Tu nie chodzi tylko o przygotowanie fizyczne, ale też nastawienie psychiczne. Wcześniej przeszliśmy szkolenie jak reagować i co robić. Dzisiaj mogę śmiało powiedzieć, że to była bardzo fajna przygoda. Nie miałam po drodze absolutnie żadnych kryzysów. Więcej. Za rok idziemy tak „ubrani” na Morskie Oko, czyli będziemy mieć drogę dłuższą o 2

km. Jak ciekawostkę dodam, że największym i najcięższym człowiekiem wśród całej grupy wspinających był Roman Wiśniewski. Dał radę i wszyscy mu gratulowali, bili brawo.

Szczyt został zdobyty po ponad dwóch godzinach wspinaczki.

- Radość z osiągniętego celu wynagrodziła nam wszelkie trudy - dodaje R. Wiśniewski. - Mimo mrozu i wiatru było bardzo wesoło. Bawiły nas zdziwione miny opatulonych po same nosy turystów i ich pytania, czy w tak skąnym stroju naprawdę nie jest nam zimno.

Uczestnicy są przekonani, że dzięki tej eskapadzie ich zdrowie się poprawi. Pięć godzin na mrozie z krótką przerwą na gorącą herbatę nikomu nie zaszkodziło i nikogo nie zniechęciło. Przeciwnie - postanowiono kontynuować taką „zabawę”. Wałczanie zaproponowali, żeby w przyszłym roku wspólnie pomaszerować „w szortach” do Morskiego Oka. Inni uczestnicy przyjęli tę inicjatywę z entuzjazmem.

Organizatorem akcji „Zimą w szortach na Śnieżkę” było Morsowisko - noclegi z kąpielą lodową w Wodospadzie Podgórnym k. Karpacza. To była już XIX i największa wyprawa „Zimą w szortach na Śnieżkę”. Wcześniej wejścia na ten szczyt odbywały się w kameralnym gronie.

Dodajmy, że dwa lata temu siedmiu śmiałków próbowało wejść na Śnieżkę w samych szortach i nie dali rady.

Na pomoc ruszyli ratownicy z Karkonoskiej Grupy GOPR, musieli ich znieść na własnych plecach i udzielić im pomocy, ponieważ pojawiły się objawy hipotermii.

mk

Fot. ZWA Aktywni

ALBUM  
WAŁCZ I OKOLICE  
GRZEGORZ PALUCH

JUŻ DZIŚ ZRÓB ZAMÓWIENIE NA

[www.e-studioextra.pl](http://www.e-studioextra.pl)



Nowo otwarty  
prywatny gabinet ortopedyczny

Zdzisława Rożnowskiego

Wałcz, ul. Kościuszki 4 (budynek Sinogalu).

Czynny w każdą środę.

Przyjęcia po wcześniejszej rejestracji telefonicznej

798 961 300



**MOTOQZNA** PROFESJONALNA  
SERWIS OGUMIENIA I OLEJÓW NAPRAWA  
tel. 886-886-450 FELG

opony hamulce oleje

WAŁCZ ul. Wilcza 29 [WWW.MOTOQZNA.PL](http://WWW.MOTOQZNA.PL)

**TONY**  
TRANSPORT Licencjonowany przewóz osób

POLSKA NIEMCY HOLANDIA

Wyjazd codziennie!  
[www.tonytransport.pl](http://www.tonytransport.pl)  
rezerwacje on-line!  
+48 664 204 204

ZAUFANY PRZEWOŹNIK  
Bezpiecznie, wygodnie, na czas!

**EXtrawałcz**

ZAPISZ SIĘ  
na bezpłatny  
NEWSLETTER

PDF  
EXTRA  
WAŁCZ

[www.extrawałcz.pl](http://www.extrawałcz.pl)

# RETTIG

## W ZWIĄZKU Z DYNAMICZNYM ROZWOJEM I POZYSKANIEM NOWYCH RYNKÓW

Poszukujemy osoby na stanowisko:

# MECHANIK UTRZYMANIA RUCHU ŚLUSARZ NARZĘDZIOWY

### Gwarantujemy Ci:

- Stabilną pracę
- Zatrudnienie na podstawie umowy o pracę w nowoczesnej i dynamicznie rozwijającej się firmie o ugruntowanej pozycji na rynku
- Wynagrodzenie adekwatne do posiadanych kwalifikacji, wypłacane terminowo i w pełnej wysokości
- Przeszkolenie i pomoc we wdrożeniu do pracy
- Możliwości rozwoju zawodowego, dodatkowe pakiety szkoleń dla danego stanowiska pracy (m.in. wózki, suwnice, uprawnienia spawalnicze)
- Pakiet socjalny, w tym: dodatkowe ubezpieczenie medyczne, dopłaty do obiadów firmowych, dopłaty do aktywności sportowej, doroczny piknik rodzinny
- Wysokie standardy BHP (w tym odzież roboczą wysokiej jakości i środki ochrony osobistej)
- Przyjazną atmosferę pracy w dynamicznym zespole

### Na czym będzie polegać Twoja praca?

- Zajmiesz się usuwaniem awarii i prowadzeniem działań prewencyjnych na terenie parku maszynowego
- Zadbasz o przeprowadzanie przeglądów i prac konserwacyjnych maszyn
- Do Twoich obowiązków będzie należało wykonywanie napraw i remontów
- Będziesz współpracował przy projektach związanych z wdrażaniem optymalizacji i uruchamianiem nowych maszyn

### Jakie są nasze oczekiwania:

- Wymagamy zaangażowania w wykonywaną pracę
- Wykształcenie o profilu mechanicznym
- Wiadomości z zakresu obróbki skrawaniem
- Ogólna wiedza z zakresu obsługi maszyn do obróbki skrawaniem
- Gotowość do pracy w systemie III zmianowym
- Mile widziane uprawnienia spawalnicze MIG MAG
- Znajomość rysunku technicznego
- Gotowość do rozwiązywania problemów technicznych oraz dobra organizacja pracy własnej

**Czy zainteresowała  
Cię nasza oferta?**  
Aplikację złóż na adres:

**RETTIG HEATING Sp. z o.o. Oddział w Wałcz,**  
ul. Budowlanych 10, 78-600 Wałcz,  
z dopiskiem na kopercie: "HUMAN RESOURCES",  
lub e-mailem na adres: [praca.walcz@rettigicc.com](mailto:praca.walcz@rettigicc.com), tel.: 67 356 51 21

Administratorem danych jest Rettig Heating Sp. z o.o., ul. Przemysłowa 11, 44-203 Rybnik, Oddział w Wałczu. Dane zbierane są dla potrzeb obecnej rekrutacji, a w przypadku wyrażenia przez Panią/Pana wyrażonej i dobrowolnej zgody także dla potrzeb przyszłych rekrutacji. Ma Pani/Pan prawo dostępu do treści swoich danych oraz ich poprawiania. Podanie danych w zakresie określonym przepisami ustawy z dnia 26 czerwca 1974 r. Kodeks pracy oraz aktów wykonawczych jest dobrowolne ale konieczne do przeprowadzenia rekrutacji. Podanie dodatkowych danych osobowych jest dobrowolne i wymaga Pani/Pana wyrażonej zgody.