

DR N. MED. MAREK TOMCZAK

UL. TĘCZOWA 5-7, WAŁCZ tel. +48 67 250 90 18 kom. +48 601 210 010 www.proeste.eu

MEDYCYNĄ ESTETYCZNA: KOREKCJA ZMARSZCZEK, BRUZZD BOTOX
KWAS HIALURONOWY MODELOWANIE UST
LIKWIDACJA BRODAWEK, NACZYNEK
LIPOLIZA FARMAKOLOGICZNA-AQUALIX
CHIRURGIA OGÓLNA: PAJĄCZKI, ŻYLAKI, WYMROŻENIE ZNAMION, ESPERAL

proeste
GABINET MEDYCYNY ESTETYCZNEJ

WWW.EXTRA-WAŁCZ.PL

Bezpłatny tygodnik ♦ CZŁOPA ♦ TUCZNO ♦ MIROSŁAWIEC ♦ NR 65 ♦ Rok II ♦ CZWARTEK, 26 WRZEŚNIA 2013 ♦ www.extra-walcz.pl ♦ Nakład 7 000 egz.

**PRZYCHODNIA
LEKARZA
RODZINNEGO
BEZ KOLEJEK?** patrz str.10

NFZ
Narodowy Fundusz Zdrowia

ZAPISZ SIĘ NA NEWSLETTER
I OTRZYMUJ GAZETĘ

EXTRA-WAŁCZ

W FORMIE PDF!

wejdź na:

www.extra-walcz.pl

Szkoła Tańca
Astra Luna

**KURS TAŃCA
TOWARZYSKIEGO**

nowy nabór

Dzieci 4 - 6 lat - 16:00 - 16:45

Dzieci I-IV klasa - 16:45 - 17:45

Dorośli i młodzież - 19:00 - 20:00

MIEJSCE: Szkoła Podstawowa nr 4,
Aleja 1000-lecia 19, Wałcz

Zgłoszenia prosimy kierować mailowo lub telefonicznie

Danuta Antosz

☎ 784 015 402

e-mail: astrawalcz@gmail.com

www.astraluna.pl

Tragiczny połów



Druga dobe, czyli do zamknięcia tego numeru (środa, godziny popołudniowe) trwają poszukiwania mężczyzny, który wypadł z łodzi podczas wędkowania na jeziorze Zdbiczno. W akcję ratowniczo-poszukiwawczą zaangażowany był wojskowy śmigłowiec, sześć zastępów straży pożarnej powiatu waleckiego, nurkowie ze Szczecina,

policyjanci, grupa poszukiwawcza z Bornego Sulinowa, strażnicy leśni, straż miejska z Wałcza i ratownicy medyczni. Do tragedii doszło niedaleko wyspy na jeziorze Zdbiczno we wtorek około godz. 11.00, kiedy to dwaj bracia wyruszyli na wędkarski połów 5-metrową łodzią. Uczestnicy wyprawy to 67-letni pilanin i jego 48-letni brat z Trzcianki, którzy przy jeziorze mają swój domek letniskowy. Na ryby wypłynęli ok. g. 9.00. Dwie godziny później, 180 metrów od brzegu obaj znaleźli się w wodzie. Starszy mężczyzna zdążył włożyć kapok i powiadomić o zdarzeniu swoją żonę i policjantów. Kobieta zadzwoniła do Centrum Powiadamiania Ratunkowego w Poznaniu, które to z kolei powiadomiło waleckich strażaków.

Dokończenie na str. 2

reklama

RYMARZ NIE RYMUJE
Usługi
RYMARSKO - KALETNICZE
ul. Gen. L. Okulickiego 3
Wałcz, 600 456 871

BETON TOWAROWY

PCMB WAŁCZ



www.pcmbwalcz.pl

pompa

24 mb



☎ 515 287 616 www.pcmbwalcz.pl

**KASACJA
POJAZDÓW**

Zezwolenie Wojewody Zachodniopomorskiego nr 4

TRANSPORT GRATIS!

najlepsze ceny w regionie!
PŁACIMY ZA POJAZDY!
najlepsze ceny w regionie!

Dobino 66, 78-600 Wałcz
tel. 67 258 73 79, kom. 500 170 290

**KLUB MUZYCZNY
CEGLANA
PIWNICA**

**DANCINGI KARAOKE
DYSKOTEKI KONCERTY
CZYNNIE CAŁY TYDZIEŃ!**

www.ceglana.pl
www.facebook.com/ceglana
Niedz., Pon., Wt., Śr., Czw. 11:00-23:00
Pt., Sob. 11:00-03.00
Wałcz, ul. Bydgoska 31 (naprzeciwko serwisu MAN-ALBOR)

Odpowie za usiłowanie zabójstwa?

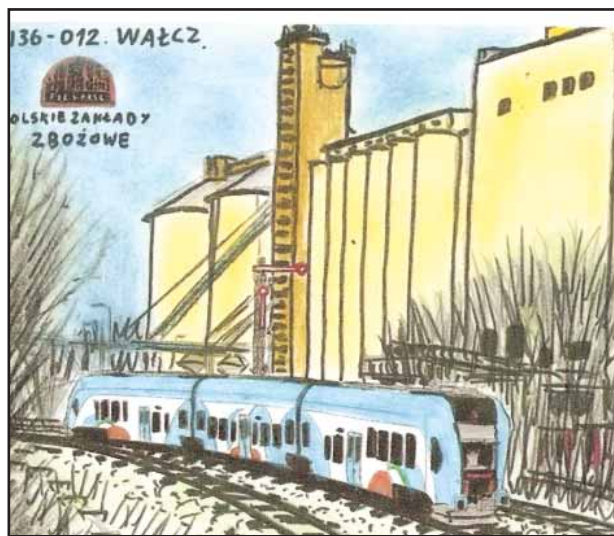
W ubiegłym tygodniu informowaliśmy o brutalnym pobiciu 34-letniego walczanina. 26-letni poszkodowany z poważnymi obrażeniami przebywa jeszcze w szpitalu.

Do zdarzenia doszło pod koniec ubiegłego tygodnia w okolicy pubu „E=mc²” nad jeziorem Zamkowym. Jeszcze w barze między mężczyznami doszło do sprzeczki. Ochroniarz nakazał im opuszczenie lokalu. Do bójki doszło już poza pubem. Nieoficjalnie dowiedzieliśmy się, że 26-letni napastnik skakał po głowie swojej ofierze. Z uwagi na tajemnicę lekarską policjanci nie chcą się wypowiadać na temat charakteru obrażeń. Mówią tylko, że są bardzo poważne. Nieprzytomnego 34-latkę pogotowie odtransportowało do szpitala, gdzie przebywa do dziś. Napastnika policjanci zatrzymali w pobliżu miejsca zamieszkania. Przyznał się do winy. Już 17 września Sąd Rejonowy w Wałczu zdecydował o aresztowaniu go na trzy miesiące.

– Postawiono mu zarzut z artykułu 156 kodeksu karnego, mówiący o ciężkim uszczerbku na zdrowiu – informuje prokurator rejonowy Piotr Łosiewski. – Niewykluczone jednak, że po zakończeniu leczenia poszkodowanego i poznaniu ostatecznych skutków pobicia, kwalifikacja czynu się zmieni.

Choć P. Łosiewski nie chce spekulować, domyślamy się, że napastnik może usłyszeć zarzut usiłowania zabójstwa. Za spowodowanie ciężkiego uszczerbku na zdrowiu grozi kara do 10 lat więzienia. Za próbę zabójstwa kodeks karny przewiduje z kolei karę nawet dożywotniego pozbawienia wolności. ZB

Na prośbę naszych Czytelników publikujemy kilka prac Sławomira Tołłoczki. Sławku, jeszcze raz gratulujemy i życzymy niesłabnącego zainteresowania Twoimi rysunkami.



reklama

**SKŁAD
WĘGLA**

**Wałcz, ul. Połczyńska 6
(przy ul. Kołobrzesckiej)**

**605 409 511
603 809 062**

Tragiczny połów



Dokończenie str 1

– Obaj mężczyźni podjęli próbę dopłynięcia do brzegu, ale wrócili do tonącej łodzi po kapoki. Starszemu udało się go włożyć, natomiast młodszy nie mógł wypłatać kamizelki ratunkowej z linek, żyłek i innych akcesoriów wędkarskich – relacjonuje kpt. Tomasz Dębowski z Komendy Powiatowej Państwowej Straży Pożarnej w Wałczu. – W pewnym momencie 67-latek zorientował się, że jego brat zniknął pod wodą.

Tego dnia na poligonie w Nadarzacach odbywały się wojskowe ćwiczenia. Pi-

lot jednego z helikopterów, który przelatował akurat w okolicy, został poproszony przez strażaków o wskazanie miejsca tonącej łodzi. Szybka lokalizacja doprowadziła do odnalezienia starszego mężczyzny, po którego łodzią przyплыли strażacy.

– Poszkodowany przebywa w szpitalu i jest w szoku, dlatego jego zeznania są jeszcze chaotyczne. Nic nie wskazuje na to, że poszkodowani byli pod wpływem alkoholu – tłumaczy st. sierż. Beata Budzyna z Komendy Powiatowej Policji w Wałczu. – Mężczyzna jest wychłodzony i wyczerpany. Zarówno on, jak i je-

do rodzina są pod opieką psychologów.

Poszukiwania zaginionego trwały do godz. 22.00 i zostały wznowione w środę. Do zamknięcia tego numeru gazety nie udało się go odnaleźć.

Jezioro Zbiczno jest drugim co do wielkości akwenem w powiecie walczkim (po jez. Wielki Bytyń). Do podobnego zdarzenia doszło dwa lata temu w gminie Wałcz, gdy teść zięciem wybrali się na ryby. Młodszy mężczyzna utonął. Jednak obaj wtedy byli pod wpływem alkoholu.

MARCIN KONIECKO, WSPÓŁPRACA ZB

**STOLDOM II
HURTOWNIA AKCESORII
MEBLOWYCH**

SEVROLL®

SYSTEMY SZAF PRZESUWNYCH

LUSTRA • LACOBELE • ORNAMENTY

Wałcz, ul. Budowlanych 10A
tel. 67 387 53 19, kom. 601 84 72 76

„Burmistrz Miasta Wałcz informuje,

że dnia 23.09.2013 r. i 25.09.2013 r.

na tablicy ogłoszeń w Urzędzie Miasta Wałcz

przy Placu Wolności 1 oraz na stronie BIP Urzędu Miasta Wałcz,

wywieszony został wykaz nieruchomości przeznaczonych do zbycia oraz oddania w użytkowanie wieczyste położonych na terenie miasta Wałcz.”

EXTRA WAŁCZ

ADRES REDAKCJI
ul. Bankowa 2 78-600 Wałcz
REDAKTOR NACZELNY Piotr Kurzyrna
i ZESPÓŁ REDAGUJĄCY KONTAKT:
extrawalcz@gmail.com, www.extra-walcz.pl
mobile: 67 387 42 43;
Reklama +48 881 207 749

WYDAWCA

Agencja 3 Głowy Produkcystyn na podstawie umowy franchisowej z Extra Media Sp. z o.o.

PRZYGOTOWANIE GRAFICZNE

Katarzyna Jacynnik

DRUK

Drukarnia Express Media Sp. z o.o.

Redakcja nie ponosi odpowiedzialności za treść zamieszczanych ogłoszeń i zastrzega sobie prawo do skracania nadesłanych tekstów.

FELIETON NACZELNEGO

A ja rozumiem podwyżki podatków!



W ostatnim czasie wiele mówi się na temat pieniędzy, szczególnie tych w samorządach. Ba, organizowane są nawet spotkania z przedstawicielami przedsiębiorców, aby wy badać czy ostre podniesienie daniny może znokautować biznesmena w stylu KSW, czy będzie to delikatne spolickowanie jedwabną rękawiczką?

Bądź co bądź to, że podatki rosną jest normalne, bo przecież administrację utrzymać trzeba. Budżety pospinać należy, a Pan minister Jacek R. z góry może palcem pogrozić jak dyscypliny finansowej ktoś nie zachowa, a szanse takowe niestety istnieją. Pragnę tutaj również nadmienić, że wydatki na dublujące się vice stanowiska też są konieczne, bo są polityczne, a bez polityki dziś trudno wygrać wybory. Zatem bycie dziś wice jest tak ważne jak ongiś serial „Miami Vice”, który bacznie śledziłem za czasów szkoły podstawowej. Przysłowiowi przyjaciele królika także muszą coś dostać, bo choć dużo dobrego nie wniosą, to przynajmniej nie zaszkodzą, a dla najbliższych coś niecoś wyniosą, to przynajmniej się nie zmarnuje. Znam przypadki, gdzie współpraca pomiędzy przedsiębiorcą, a ważną postacią samorządową odbywa się na tyle skutecznie, że dodatkowe zastrzyki do budżetów samorządowych winny być wręcz wskazane i konieczne. Trzeba jakoś kombinować, aby wystawnie żyć z naszych podatków, co nie? A Co na to ludzie? Ludzie jak to ludzie. Od razu wrzawa i poruszenie, że to nienormalne, że każą oszczędzać, a sami napychają kieszenie. Rzucają oszczerstwa, a nawet niejednemu wyrwie się siarczyste przekleństwo.

Halo, ludzie! Opanujcie się! Nie rozumiecie zasad demokracji! To my w głosowaniu wybieramy tych swoich najlepszych zaufanych reprezentantów i oni wówczas otrzymują płacę z naszych podatków. My jesteśmy ich PRACODAWCAMI! Wybrani i wytyczeni przez naszych wybrańców są natomiast naszymi PRACOWNIKAMI! Czy to nie brzmi poważnie i dostojnie? No ale, tak ten świat jest też ułożony, że pracownik kroi swojego pracodawcę jak może, a jak nie może, to w sumie też. Pracownik przeważnie będzie kombinował jak tutaj nie pracować, ale by płacili i się nie czepiali. Zawsze można wynieść trochę papieru ksero lub choćby gumkę myszkę - cokolwiek. Wskażcie mi pracownika, który czegoś „niby przypadkiem” nie buchnął swemu pracodawcy! I co? Trudne zadanie, co?

Zatem wniosek! Nasi wybrańcy i wybrani przez wybrańców zachowują się normalnie, jeśli pozwalamy jako firma (pracodawca), aby nas kroić, to na tym tracimy. A my to naród i obywatele. Zatem traci naród i obywatele! Więc jeśli kogoś denerwuje to, że okrada się obywateli i czuje się z tym bardzo źle, jest na to sposób. Należy po prostu kandydować i starać się na mianowanie wybrańcem (czyli naszym pracownikiem) albo przynajmniej wybranym przez wybrańca. Wtedy troska o samorząd czy kraj nie będzie już jego zmartwieniem!

PIOTR KURZYŃSKA

Weź pożyczkę! Raty niższe niż myślisz!

Spraw sobie więcej przyjemności – z pożyczką w Kasie Stefczyka to jest możliwe! Przyjdź i sprawdź!

Każdy z nas wie, jak zapewnić radość sobie i bliskim. Dla jednych będzie to egzotyczna wycieczka z najbliższą osobą, dla innych mały remont mieszkania, który da lepszy komfort życia, czy nowy aparat fotograficzny, który pozwoli utrwalić te najpiękniejsze chwile. Większe i mniejsze rzeczy, które cieszą i zarazem upiększają naszą codzienność.

Jak sobie na to pozwolić? To wcale nie musi być trudne! Weź pożyczkę w Kasie Stefczyka! Teraz w łatwy sposób zrealizujesz to, o czym marzysz. Wreszcie spełnią się plany, które odkładałeś na później! Bo w Kasie raty są niższe, niż myślisz!



Liczby mówią same za siebie. Teraz w Kasie Stefczyka proponujemy niskie oprocentowanie pożyczki – tylko 5% w skali roku!* Na tak korzystnych warunkach miesięczna rata będzie niższa niż myślisz! Warto wiedzieć, że

oprocentowanie pożyczki jest stałe – nie zmienia się przez cały okres kredytowania. To nie wszystko! Zależy Ci na czasie? W Kasie zapewniamy szybką decyzję kredytową – nawet w jeden dzień. Pieniądze z pożyczki możesz przeznaczyć na co tylko chcesz! Pomyśl – teraz plany i marzenia będą na wyciągnięcie ręki!

Przyjdź do naszej placówki i przekonaj się sam – to prostsze niż myślisz! Sprawdź również naszą propozycję w internecie: www.kasastefczyka.pl – wystarczy jeden klik!

* Całkowita kwota kredytu: 1200 zł, czas obowiązywania umowy: 12 miesięcy, 12 miesięcznych rat równych, stopa oprocentowania kredytu w skali roku: 5% (stała), prowizja: 9%, tj. 108 zł, opłata przygotowawcza: 40 zł, rzeczywista roczna stopa oprocentowania: 34,80%, rata: 102,74 zł, całkowita kwota do zapłaty: 1380,89 zł, w tym odsetki: 32,89 zł. Informacje podano na podstawie reprezentatywnego przykładu z dnia 09.07.2013 r.

„Pożyczka na każdą pogodę” od kwoty 1000 zł do 10 000 zł dostępna do 31.12.2013 r. Liczba dostępnych dla członka pożyczek z oprocentowaniem stałym 5% w skali roku – 1 (jedna). Decyzja kredytowa zależy od indywidualnej oceny ryzyka kredytowego.

Wyślij sms o treści SKOK na nr 695 352 870, oddzwonimy z ofertą.

Zapraszamy do naszej placówki:

WAŁCZ
ul. Kilińszczaków 19
tel. 67 258 34 77-79

**EKSPRESOWE
INSTALACJE ELEKTRYCZNE
DOMOWE
I PRZEMYSŁOWE**
USŁUGI MINIKOPARKA
tel. 511 102 056

**HURTOWNIA
ELEKTROTECHNICZNA
„ŁĄCZNIK”**
tel. 67 387 10 70, tel. 697 674 984
lacznik.walcz@forum-rondo.pl
WAŁCZ, ul. Bydgoska 73

ARTYZM PRECYZJI, MISTRZOWSKA DOKŁADNOŚĆ...

OPTYK

M. Modzelewski

Walcz, Al. 1000-lecia 4

pon. - pt. 9.00-18.00, sobota 10.00-14.00
tel. 67 387 19 58

**BEZ REJESTRACJI W KAŻDEJ CHWILI
LEKARZ OKULISTA LUB OPTOMETRYSTA**

**BEZPŁATNE
BADANIE
WZROKU**

PRZY ZAKUPIE
OKULARÓW

OPRAWY DO
**50%
TANIEJ**

PROMOCJA DOTYCZY CAŁEGO
ASORTYMENTU OPRAW KOREKCYJNYCH

**SOCZEWKI KONTAKTOWE
DOBÓR, NAUKA NAKŁADANIA I PIELEGNACJI**

www.optyk-walcz.pl



Weź pożyczkę!

Raty niższe niż myślisz

Przyjdź i sprawdź!

- niskie i stałe oprocentowanie:
tylko 5% w skali roku*

Szczegóły w placówkach Kasy.

* Całkowita kwota kredytu: 1200 zł, czas obowiązywania umowy: 12 miesięcy, 12 miesięcznych rat równych, stopa oprocentowania kredytu w skali roku: 5% (stała), prowizja: 9%, tj. 108 zł, opłata przygotowawcza: 40 zł, rzeczywista roczna stopa oprocentowania: 34,80%, rata: 102,74 zł, całkowita kwota do zapłaty: 1380,89 zł, w tym odsetki: 32,89 zł. Informacje podano na podstawie reprezentatywnego przykładu z dnia 09.07.2013 r.

„Pożyczka na każdą pogodę” od kwoty 1000 zł do 10 000 zł dostępna do 31.12.2013 r. Liczba dostępnych dla członka pożyczek z oprocentowaniem stałym 5% w skali roku – 1 (jedna). Decyzja kredytowa zależy od indywidualnej oceny ryzyka kredytowego.

KASA STEFCZYKA 20 lat

kasastefczyka.pl

801 600 100 (koszt wg taryfy operatora)

DAM PRACĘ

- Firma transportowo - spedycyjna poszukuje pracownika na stanowisko spedytor międzynarodowy. Wymagania: mile widziane wyższe wykształcenie, komunikatywna znajomość języka niemieckiego; znajomość pakietu MS Office. Zainteresowani ofertą proszeni są o przesłanie CV na adres mailowy: spedycja@walcz.wp.pl.

- Recepcjonista Zamek Tuczo kontakt biuro@zamek-tuczo.pl tel 67 259 31 17

- Konsultantka Oniflame: dorobisz, zarobisz. Wyślij sms na numer 603 959 031 z imieniem i nazwiskiem. Oddzwonimy

- Przyjmę doświadczoną sprzedawczynię najlepiej z branży obuwniczej. kontakt i CV na adres firma.walcz@vp.pl

- Trener Technik Pamięciowych, Choszczno, Gryfino, Kołobrzeg, Koszalin, Stargard Szczeciński, Szczecin, Szczecinek, Swinoujście, Wałcz; szkoła pamięci SPW, osoby komunikatywnie z wyższym wykształceniem; kontakt poprzez stronę www.praca.spw.pl

- Partner handlowy Orange - Wałcz / nr referencyjny SP/PHO/ZP więcej na stronie www.orange.pl/kariera

- Szef Działu Usług - POWER-TECH ul. Nowomiejska 74E, 78-600 Wałcz, dokumenty można również dostarczyć osobiście.

- Franczyzobiorcy - właściciela sklepu; Delikatesy Centrum więcej informacji kontakt <http://www.delikatesy.pl/oferta/kontakt>

- Przedstawiciel Handlowy TOYA SA, region zachodniopomorskie/ kontakt poprzez stronę online <http://www.goldenline.pl/praca/oferta/232220/money/formularz-aplikacyjny>

- Dekarz i pomocnik Dekarza/ ZBD sp z o.o. aplikacje można składać online <https://www.infopraca.pl/kandydat/zarejsie?next=%2Fcandidate%2Fjoboffer%2F8967622%2Fapply>

- Doradca klienta EUROBANK/ Wałcz kontakt: CV i list motywacyjny można wysłać na rekrutacja.franczyza@eurobank.pl w tytule wpisując miejscowość

- Dyrektor Regionu/ zachodniopomorskie, CRE MAXIMUS prowadzi szkolenia i kursy dla dzieci, młodzieży, dorosłych oraz ludzi biznesu. Osoby zainteresowane proszone są o wysłanie CV i list motywacyjny w tytule województwem na adres przedstawiciel@maximus.edu.pl

- Spawacz metodą MAG PRZEDSIĘBIORSTWO Wleobranż. Import - Export BROSET Sp. z o.o. Południowa 24. 78-600 Wałcz. tel. 673872960

- Operator przewijarki TTR- MGN Sp.J. kontakt: tel. 661304093

- Specjalista ds sprzedaży MGN -biuro Wałcz - prosimy o cv na kontakt: mgn@mgn.com.pl

- Klub muzyczny Ceglana Piwnica zatrudni DJ'ów DJ'ki - osoby kontaktowe potrafiące poprowadzić karaoke, tel. 663 852 243

- Doradca Klienta/ Skok Wesola/ Wałcz, aplikuj online <https://www.pracuj.pl/mojpracuj/AplikujID.o.aspx?offerID=3040696&rt=1&style=a> plikuj

- Firma Konsalnet, zatrudni w Wałczu Licencjonowanych pracowników ochrony. 723 190 685

- Pracownik Budowlany/ solidnych i doświadczonych pracowników/ kontakt: 697 976 457

- Elektronik-Elektryk/ Wałcz, POWER-TECH ul. Nowomiejska 74E, 78-600 Wałcz.

OGŁOSZENIA DROBNE

90gr za słowo

(zgłoszenia osobiście w redakcji)

lub 2,46 pln za sms

do 150 znaków!

Wyślij SMSa: ewalcz. treść ogłoszenia na numer 72051

lokale, nieruchomości:

- wynajmę lokal użytkowy 30m2 ul. Wojska Polskiego 12-14 Cena 700zł, kontakt tel. 67 258 20 47
- TANIO SPRZEDAM GARAZ. NA ZATORZU-MUROWANY Z KANAŁEM, STOLROBOCZY! ZADBANY! TEL. 514 493 520
- Pokoje do wynajęcia w centrum internet, kablówkap 788242349
- pokój do wynajęcia 513337604.
- Tanio sprzedam lub wynajmę mieszkanie w centrum Wałcza 792020549.
- Zamienię mieszkanie spółdzielcze własnościowe w Wałczu (40 m) na podobne lub większe na parterze lub I piętrze. Tel. 785 605 826
- sprzedam mieszkanie dwu pokojowe w centrum wysoki standard. Bezczymszowe tel 604 32 85 44
- sprzedam mieszkanie 4 pokojowe 84 m2 + garaż, Wałcz, Dolne Miasto 11. Tel. 603654219

usługi:

- korepetycje - język polski, tel. 695 252 731
- Język niemiecki - korepetycje, tłumaczenie, przygotowanie do egzaminów i matury. tel. 500 247 920
- elektryk-instalacje elektryczne tel. 661107377
- wideofilmowanie imprez okolicznościowych, firmowych itp., kontakt: tel. 533 529 695, lub tel. 793 010 258
- zadbaj o profesjonalną stronę internetową. Kontakt: 666 829 895

Różne:

- Regulamin związany z wysyłaniem drobnych ogłoszeń, znajduje się w redakcji oraz umieszczony jest na stronie internetowej www.extra-walcz.pl

TY TEŻ !!!
możesz wygrać
z alkoholem
Korona - Klub AA
Zadzwoń ! 503 571 618

Miłosierni radni



W gminie zawrzało po opublikowaniu przez mieszkańca gminy Wałcz Wojciecha Kaczmarka na jednym z portali społecznościowych uchwały Rady Gminy zatwierdzającej milionową dotację dla Raciechowic.

Uchwała o przekazaniu dotacji celowej dla gminy Raciechowice na realizację bieżących zadań w oświacie została przez radnych gminnych podjęta 18 grudnia

ubiegłego roku jednogłośnie. Oburzyło to W. Kaczmarka tym bardziej, że akurat wtedy gmina Wałcz przystępowała do programu reorganizacji szkół.

- Z gminą Raciechowice współpracujemy na różnych płaszczyznach od wielu lat - tłumaczy przewodniczący Rady Gminy w Wałczu. - Nasi partnerzy znaleźli się w tarapatkach finansowych, gdyby nie pożyczka tej gminie mógłby grozić zarząd komisaryczny. Proszę zauważyć, że gmina Wałcz nie ma problemów finansowych. Szkoły są nowoczesne, ciągle modernizowane, nauczyciele dostają pieniądze na czas, a reorganizacja miała zapobiec wy-

stąpieniu problemów finansowych w przyszłości.

Jak nas poinformował Jan Kurowski - zgodnie z treścią umowy - gmina Raciechowice ma oddać gminie Wałcz pożyczony milion złotych wraz z 50 tys. zł. odsetek do końca października tego roku. Stosowna uchwała została już przez partnera podjęta.

- 50 tysięcy złotych piechotą nie chodzi - ucina przewodniczący. - Nikt tych pieniędzy nie wyrzucił w błoto, nie wydał lekka ręka. Pomogliśmy tylko naszym partnerom i nikt na tym nie ucierpiał.

ZB

List do redakcji

Obwodnica bez wsparcia sejmiku

Na tę inwestycję nie tylko mieszkańcy Wałcza czekają od dawna. Pojawia się szansa, że w ciągu najbliższych siedmiu lat Wałcz doczeka się upragnionej obwodnicy, ponieważ budowa obwodnicy miasta Wałcz została ujęta w załączniku nr 2 „Programu budowy dróg krajowych na lata 2011 - 2015”. Realizacja tego zadania uzależniona jest od planów inwestycyjnych na lata 2014 - 2020.

W programie sesji Sejmiku Województwa Zachodniopomorskiego znalazł się projekt uchwały „w sprawie zajęcia stanowiska w sprawie budowy drugiej jezdni obwodnicy Kobylanki, Morzyczyna, Zieleniewa w ciągu drogi krajowej nr 10. Zarząd Województwa wspiera tym samym budowę drugiej nitki „10” łączącej Szczecin i Stargard Szczeciński. Inwestycja potrzebna, ale czy niezbędna już dzisiaj?

Klub radnych SLD w sejmiku zna trudną sytuację drogową w obrębie Wałcza. Odczuwalny jest zwiększający się ruch samochodowy, przede wszystkim ciężkiego transportu. Szczególnie jest on uciążliwy w okresie letnim, gdy znacznie zwiększa się ruch w kierunku Kołobrzegu. Obwodnica Wałcza jest nie tylko po-

trzebna, ale i niezbędna już dzisiaj. W imieniu klubu SLD zgłosiłem więc wniosek, aby do uchwały sejmiku w sprawie drogi krajowej nr 10 dopisać obwodnicę Wałcza. Dołączyłem stosowne uzasadnienie do zmian w projekcie tej uchwały. Wydawać by się mogło, że taka uchwała z obwodnicą Wałcza porządkuje na jakiś czas wspólne myślenie o drodze krajowej nr 10. Niestety myliłem się. Wywiązała się burzliwa dyskusja jak ważna jest druga nitka, a obwodnica jest i tak już „klepnięta” przez rząd.

Marszałek Olgierd Gblewicz (PO) przyznał, że niewątpliwie, w związku z trudną sytuacją finansów państwa nastąpi pewna korekta inwestycji na drogach krajowych. Jednocześnie opowiedział się za pozostawieniem w uchwale sejmiku jedynie drugiej nitki Stargard Szczeciński - Szczecin! Dlaczego? Nie rozumiem co mu przeszkodziło poprzeć (wirtualnie, przecież bez zobowiązań urzędu marszałkowskiego) starania Wałcza o nowe „życie”. W podobnym tonie wypowiedział się wicemarszałek Wojciech Drożdż (PO), który mimo zwolnienia lekarskiego (jak sam przyznał), pracowicie uczestniczył

w obradach sejmiku.

„Zaistniał” też Witold Ruciński (PSL), wiceprzewodniczący sejmiku. Nie pozostał zadowolony: druga nitka tak, obwodnica Wałcza nie. Pewnie nigdy nie przejeżdżał przez Wałcz. Natomiast niemal codziennie korzysta z niezłego jak na dzisiaj połączenia drogą krajową nr 10 Stargard Szczeciński - Szczecin. Za wsparciem Wałcza o obwodnicę opowiedziało się 10 radnych. 10 było temu przeciwnych. Wśród nich znalazł się też radny sejmiku (PO) z okręgu wyborczego do sejmiku, w którym jest Wałcz. Niestety nie przedstawił podczas obrad swoich racji. Może poproszą go o to wyborcy z Wałcza? Niestety wniosek o poparcie przez Sejmik Województwa Zachodniopomorskiego budowy obwodnicy Wałcza przepadł. Być może poparcie to do niczego nie jest potrzebne, ale jak znam życie... Jest mi wstyd, że w tak oczywistej sprawie sejmik nie stanął ponad podziałami.

JERZY KOTŁĘGA,
RADNY, WICEPRZEWODNICZĄCY
SEJMIKU WOJEWÓDZTWA
ZACHODNIOPOMORSKIEGO



SALON OPTYCZNY - WALCZ, UL. TECZOWA 5-7 (przy ryneczku)
rejestracja 514 283 552

OPRAWKI RENOMOWANYCH MAREK:

VOGUE

DAVIDOFF

MENRAD



VERSACE
JOOP!



MORGAN



Biznes przy herbatce



W miniony czwartek, 19 września w Białym Domku została zorganizowana już trzecia edycja herbatki izbowej, której głównym gospodarzem był walecki oddział Północnej Izby Gospodarczej.

W spotkaniu uczestniczyli głównie przedsiębiorcy z powiatu waleckiego oraz samorządowcy i zaproszeni goście. Nie zabrakło posła na sejm RP Pawła Suskiego, burmistrza Walcza Bogusławy Towalewskiej, starosty waleckiego Bogdana Wankiewicza, przewodniczącej Rady Miasta Bożeny Terefenko, przewodniczącego Rady Powiatu Bogdana Bialasa, prezesa SiG Zbigniewa Wolnego i sekretarza SPIKZW Krystyny Łątkowskiej. Na wspólną dyskusję z przedsiębiorcami przybyli także wiceprezes Północnej Izby Gospodarczej Andrzej Lebdowicz oraz prezes koszińskiego oddziału Północnej Izby Gospodarczej Robert Bodendorf. Herbatka Izbową rozpoczęła się przywitaniem gości przez prezesa waleckiego oddziału Północnej



Izby Gospodarczej Lidję Piestrzeniewicz. Następnie goście przybliżyli najważniejsze sprawy ogólnopolskie dotyczące gospodarki, a także rozwoju przedsiębiorczości na poziomie samorządów. Najwięcej tematów, nie

tylko gospodarczych omawiano już w kulisach do późnych godzin wieczornych. Wszystko w miłej atmosferze przy klimatycznej oprawie artystycznej w wykonaniu Marty Sowacz i Cezarego Górskiego. **PK**

reklama

CENTRUM NAUKI

Omega ☎ 692 631 177

Walcz, Dąbrowskiego 16/1
www.centrum-nauki-omega-kursy.pl
centrumnauki@poczta.onet.pl

UCZYMY SKUTECZNIE I PROFESJONALNIE!

ZAPRASZAMY NA KURSY:

MATURALNE

GIMNAZJALNE

DOKSZTAŁCAJĄCE

JĘZYKOWE

100% ZDAWALNOŚCI
OD KILKU LAT!



AUTORYZOWANY SALON



VOGUE 599,- **399,-***
Ray-Ban 799,- **499,-***

OPTYK

M. Modzelewski

Walcz, Al. 1000-lecia 4

pon. - pt. 9.00-18.00. sobota 10.00-14.00
tel. 67 387 19 58

* - SOCZEWKI W
CENIE OPRAW

Podwyższyć podatki

W miniony wtorek do waleckiego urzędu miasta zaproszono przedsiębiorców. Na spotkaniu przedstawiono skrótkowo obecną sytuację finansową miasta i złożono przedsiębiorcom propozycję... podniesienia podatków.

Urzednicy zastosowali zabieg „wysokiego podania”, windując wzrost daniny aż o 30%. Gdyby nie udało się przechnąć tak wysokiej podwyżki, to przynajmniej jest szansa na podniesienie podatków w minimalnym stopniu. Faktem jest, że od 2008 roku podatków nie podnoszono nawet o wskaźnik inflacji. Gdyby to czyniono, to obecne wpływy mogłyby być wyższe nawet o 16%.

Skarbnik Mieczysław Chiliński poinformował przedsiębiorców, że roczny budżet miasta obecnie przekracza 65 milionów złotych. Wpływy z tytułu podatku od nieruchomości stanowią 15-19%, a udział w podatku PIT około 20%, natomiast CIT zaledwie 1%. Zadłużenie na koniec roku 2013 będzie wynosiło 31 milionów złotych, co stanowiło 44,5% w stosunku do dochodu. Zatem budżetowi miejskiemu obecnie nie grozi przekroczenie wskaźnika magicznych 60% zadłużenia. Wiąże się jednak to z ograniczeniem wszelkich inwestycji podejmowanych przez obecne kierownictwo urzędu. Od roku 2014 wchodzi w życie nowa formuła rozliczania finansów publicznych, wówczas sprawna praca nad budżetem może być utrudniona, potrzebne będą większe środki na spełnienie wymagań Ministerstwa Finansów.



Wiceburmistrz Waldemar Lechnik mówił o pewnym dyskomforcie pracy spowodowanym opieszałością polityczną decydentów.

– Obecna uchwała dotycząca zwolnień i ulg w podatkach obowiązuje do 2013 roku, niestety nie mamy dziś wytycznych, wskaźników, aby móc przewidzieć jak sprawa ulg w podatkach będzie wyglądała po roku 2013 – mówił wiceburmistrz W. Lechnik. – To przepisy, które samorzady powinny mieć już

dziś.

Przedsiębiorcy nie kryli zaskoczenia aż tak wysokim podniesieniem stawki. Henryk Kufel z PSS skwitował to następująco: „propozycja podniesienia podatków o 30% jest delikatnie mówiąc przesadzona”. Dużo dalej w swojej ocenie poszedł Eugeniusz Tyma z firmy „Broset”: „moim zdaniem największy problem jest w tym, że ludziom opłaca się trzymać ludzi na lewo”. W swych wypowiedziach był niezwykle krytyczny w stosunku

do całego systemu współpracy na poziomie państwo-pracodawca. Podkreślał, że najwięcej korzyści da zatrudnienie przeszkolonych kontrolerów z nadanymi uprawnieniami sprawdzającymi, kto nie płaci uczciwie ZUS oraz podatków do skarbowki, czy też podatków lokalnych.

– Prowadzenie przedsiębiorstwa w Polsce jest wielką udręką i walką nie tylko z nieuczciwymi kontrahentami, ale także z niekompetentnymi urzędni-

kami – wypalił E. Tyma.

Z kolei Tadeusza Pacanowskiego z firmy „Stolplatik” interesowała kwestia nieściągalności podatków. Okazało się, że to niemal 12-13%, czyli około 1,5 miliona złotych.

Skarbnik podkreślał, że na samorządy wciąż nakładane są odgórnie nowe zadania, za którymi nie idą pieniądze. Subwencja oświatowa jest zagwarantowana w 80%, a pozostałe 20% musi dołożyć samorząd. Do przedszkoli niepublicznych państwo nie dopłaca ani złotych. Dodatkowo inwestycje rozpoczęte we wcześniejszym okresie spowodowały konieczność zaciągnięcia kredytów na wkład własny. W tym czasie nie zwiększono podatków, mimo rosnących wydatków budżetowych. Teraz nadszedł czas, aby pomyśleć nad zmianami.

Opinię przedsiębiorców trafnie wyraził Bolesław Rafałko z firmy Albor.

– Do każdej takiej podwyżki należy się przygotować. Nie może być tak raptownego wzrostu – apelował. – Brakuje propozycji czy będą możliwe ulgi dla firm, które zatrudniają dodatkowych pracowników, jakie korzyści osiągną firmy, które będą inwestowały w rozwój.

Mimo że na spotkaniu nie ustalono żadnego stanowiska, to było ono o tyle cenne, że przedsiębiorcy poznali propozycję podwyżek podatków lokalnych, a kierownictwo urzędu usłyszało opinie przedsiębiorców. Burmistrz Bogusława Towalewska podziękowała gościom za przybycie i zapowiedziała, że liczy na kolejne spotkania z przedsiębiorcami, bo docenia ich zdanie i opinie. Czy zaproponowane podwyżki wejdą w życie? O tym zadecydują już radni. **PK**

POSELSKIM OKIEM

Arogancja władzy, czy głupota?

Burmistrz Wałcza, Dyrektor Zakładu Oświatowego i Dyrektorzy Przedszkoli w naszym mieście, z premedytacją i wyrachowaniem łamią Ustawę o systemie oświaty.

Jakiś czas temu zgłosiła się do mojego biura poselskiego Pani Anna Ogonowska, mieszkanka Wałcza, mama trojga przedszkolaków ze skargą na czynności Pani Burmistrz Bogusławy Towalewskiej w przedmiocie nieprawidłowego, niezgodnego z przepisami obowiązującego prawa, obciążania opłatami rodziców dzieci w przedszkolach, również podczas ich nieobecności.

Przedszkola w Wałczu pobierają opłaty za pobyt dziecka w przedszkolu również wtedy, kiedy dziecko jest chore i do przedszkola nie uczęszcza. Podjęwając oczywistą interwencję, analizując korespondencję pomiędzy Panią Anią, a Urzędem Miasta, w tym również z Panią Przewodniczącą Rady Miasta, pomijając niczym nieuzasadnioną



jej przewlekłość, zwróciłem uwagę na arogancki ton i kompletny brak woli naprawienia, krzywdzących rodziców

dzieci z absencją, błędów. Zdumiewające jak szybko zapomina się o tych, którym się służy!

Na pierwszą, zresztą negatywną, odpowiedź Pani Ania musiała czekać aż cztery miesiące. Aby uwiarygodnić oczywiste łamanie prawa przez Panią Burmistrz, która jak wszyscy pamiętamy, przed objęciem stanowiska, pełniła funkcję dyrektora Zakładu Oświatowego, wystąpiłem do Biura Analiz Sejmowych o opinię prawną w tym zakresie. Otrzymałem dokument jest dostępny na mojej stronie www.pawelsuski.pl. Jego treść w jednoznaczny, poparty orzecznictwem Sądów Administracyjnych sposób, określa stan prawny w tym zakresie.

„Zarówno umowy cywilnoprawne zawierane pomiędzy przedszkolami publicznymi, a rodzicami, jak i uchwała Rady Miasta ewidentnie naruszają art. 14 ust. 5 Ustawy o systemie oświaty, zgodnie, z którym rodzice są zobowiązani do ponoszenia opłaty za te

świadczania, z których korzystają ich dzieci, a kryterium różnicowania, czy opłata jest pobierana, czy nie, stanowi wyłącznie fakt skorzystania lub nie skorzystania przez dziecko ze świadczeń.”

Korzystając z przysługujących mi na podstawie Ustawy o wykonywaniu mandatu posła i senatora, uprawnień, wystąpiłem do Pani Burmistrz z wnioskiem o zmianę stanowiska w tej sprawie i naprawienia niewłaściwej sytuacji. Niestety, pomimo że nie zaistniały żadne przesłanki uzasadniające przewlekłość postępowania, a Pani Burmistrz ma do dyspozycji dwóch wiceburmistrzów, nie mogę doczekać się realizacji mojego wniosku oraz udzielenia mi niezwłocznie odpowiedzi.

Mając na uwadze powyższe, piętnując urzędniczą ignorancję, z jaką traktowani są rodzice zgłaszający problem, apeluję do Pani Burmistrz o podjęcie natychmiastowych działań naprawczych w tym temacie.

Rodzicom, którzy nie mają już sił

w zmaganiu z urzędniczą bezdusznoscą, pragnę zaoferować pomoc w dochodzeniu roszczeń przed sądem, dlatego też osoby chętne do przystąpienia do pozwu zbiorowego zapraszam do biura poselskiego przy ul. Domańskiego 11 w Wałczu.

Nienawidzę urzędniczej arogancji, dyletanctwa, ignorancji i wielu innych złych cech, które musiałbym nazwać nieparlamentarnie.

PAWEŁ SUSKI, POSEŁ NA SEJM RP



Zamontuj wiatrak, wygraj zegarek

Federacja Konsumentów ogłasza konkurs „Twoje odnawialne źródło energii”.

Konkurs prowadzony jest w ramach realizacji zadania „Partycypacja świadomych konsumentów w inteligentnych sieciach energetycznych” współfinansowanego ze środków Narodowego Funduszu Ochrony Środowiska i Gospodarki Wodnej. Skierowany jest do osób fizycznych, które samodzielnie zamontowały lub zleciły zamontowanie mikroinstalacji albo małej instalacji w celu pozyskania energii elektrycznej ze źródeł odnawialnych na zaspokojenie części lub całości potrzeb swojego gospodarstwa domowego. Nagrodami w konkursie jest 10 zegarków zasilanych energią słoneczną lub kinetyczną. Termin zgłoszeń upływa 30 września 2013 roku.

Wszelkie informacje o konkursie wraz z regulaminem są dostępne na stronie internetowej organizatora www.federacja-konsumentow.org.pl oraz w biurze Oddziału Federacji Konsumentów w Wałczu przy ul. Okulickiego 22, tel. 608 037 423.

MŁ

KĄCIK KONSUMENTA

UBEZPIECZENIA

Na co zwrócić uwagę, czytając warunki umowy ubezpieczenia?

Umów ubezpieczenia nie da się łatwo z sobą porównać, np. ze względu na wysokość składki, ponieważ za tę samą cenę można uzyskać bardzo różny poziom ochrony. Dlatego osoba zamierzająca wykupić ubezpieczenie, powinna zwrócić uwagę przede wszystkim na zakres ochrony ubezpieczeniowej – przed czym umowa nas tak naprawdę zabezpiecza. Czy wypadki, przed którymi chcemy się chronić, wchodzą w zakres podstawowej ochrony, czy trzeba opłacić dodatkową składkę? Z reguły długi jest też katalog wyłączeń, czyli sytuacji, których wystąpienie nie powoduje odpowiedzialności ubezpieczyciela. Może się okazać, że chociaż zapłaciliśmy niską, pozornie korzystną składkę, to nie jesteśmy wcale dobrze ubezpieczeni.

Istotne są też terminy: początek i koniec odpowiedzialności ubezpieczyciela. Może się bowiem okazać, że mimo opłacenia składki jeszcze nie jesteśmy objęci ochroną albo mimo regularnego opłacania składek zdarzenie wywołujące szkodę, przed którym miała nas chronić polisa, nastąpiło już po wygaśnięciu umowy. Możemy też za późno zgłosić szkodę albo nieterminowo opłacić składkę, co również grozi niekorzystnymi konsekwencjami (czasami nawet wiąże się z odmową wypłacenia odszkodowania).

Dlatego istotne są zasady opłacania składek, zwłaszcza gdy nie robimy tego jednorazowo, ale opłacamy je okresowo (miesięcznie, kwartalnie, rocznie). Trzeba też zwrócić uwagę na to, czy jest jakiś limit szkody (tzw. minimalna wartość szkody), poniżej którego nie wypłaca się odszkodowania, jak również na zasady wyliczania odszkodowania.

Jakie zapisy powinny się znaleźć w umowie?

O umowie ubezpieczenia mówią przepisy Kodeksu cywilnego (art. 805-834). Przewidują one m. in., że ubezpieczyciel jest zobowiązany potwierdzić zawarcie umowy dokumentem ubezpieczenia. Najczęściej nie będzie to wielostronicowy dokument, lecz polisa, aby łatwo było się nią posługiwać w obrocie. Ale oprócz polisy do umowy ubezpieczenia mają zwykle zastosowanie zestandaryzowane wzory przygotowywane przez ubezpieczycieli takie jak OWU (ogólne warunki ubezpieczenia), różnego rodzaju regulaminy, cenniki itp. Wszystkie te dokumenty stanowią części składowe umowy i powinny być nam wręczone najpóźniej przy jej zawieraniu. Nie należy podpisywać umowy przed zapoznaniem się z nimi. W przypadku niektórych ubezpieczeń obowiązkowych ogólne warunki są określone nie w regulaminach, lecz w aktach prawnych (np. umowa OC samochodu).

Umowa powinna określać rodzaj ubezpieczenia (np. ubezpieczenie na życie), a oprócz danych obu stron należy bezwzględnie wymienić w niej świadczenia, do których wypłaty zobowiązuje się ubezpieczyciel i wysokość składki ubezpieczonego. Powinny być w niej także określone zdarzenia losowe rodzące odpowiedzialność ubezpieczeniową, okres trwania ubezpieczenia i ewentualnie, na czym rzecz jest ono zawarte (jeśli jest to ubezpieczenie na rzecz osoby trzeciej). Nie ma innych wymogów co do formy umowy.

Gdzie można złożyć skargę, w przypadku gdy sprzedano mi tzw. puste ubezpieczenie?

Puste ubezpieczenie to taka umowa, która ze względu na warunki nie zapewnia w praktyce żadnej ochrony ubezpieczeniowej. Przykładowo, ubezpieczenie jest skierowane tylko do osób w określonym wieku (np. do 65 lat), ale zostało sprzedane osobie starszej. In-



nym przykładem może być ubezpieczenie kredytu od następstw utraty pracy, które zostało sprzedane osobie będącej już na emeryturze albo bezrobotnej. Ubezpieczenie takie jest wtedy jedynie dodatkowym kosztem dla klienta, a źródłem dodatkowego zarobku dla jego kontrahenta. W niektórych przypadkach sprawa jest prosta, bo art. 806 Kodeksu cywilnego wprost przewiduje, że umowa ubezpieczenia jest nieważna, jeśli zajęcie przewidzianego w niej zdarzenia jest niemożliwe.

Jeśli zakład ubezpieczeń sprzedał nam tzw. puste ubezpieczenie albo nie otrzymujemy zwrotu nadpłaconej składki, można się zwrócić o pomoc do Rzecznika Ubezpieczonych, którego biuro mieści się w Warszawie. Rzecznik Ubezpieczonych pomaga rozstrzygać spory pomiędzy ubezpieczycielami a ich klientami. Więcej informacji o Rzeczniku znajdziemy na stronie www.rzu.gov.pl.

MARIOLA JĘCKA,

POWIATOWY RZECZNIK KONSUMENTÓW W WAŁCZU

reklama

NAJLEPSZY KURCZAK W MIEŚCIE!

Zapraszamy do punktów przy ryneczku oraz przy markecie Kaufland

19,80,- szt. KURCZAK

7,- HAMBURGER KOTLET WŁASNEJ PRODUKCJI!

7,- ZAPIEKANKA WŁASNEJ PRODUKCJI!

9,90,- PAJDA ała KEBAB

Od 1995r. w Wałczu
Tradycja, jakość, niepowtarzalny smak!

PCMB WAŁCZ

cement MAJSTER Lafarge 32,5R 20 kg 8,90 zł/szt.

tynek akrylowy biały baranek 1,5 25 kg 83,00 zł/szt.

OFERTA MIESIĄCA

plyty tarasowe 40 x 40 x 3,8 od 8,85 zł/szt.

farba lateksowa do ścian i sufitów 10 L TIKKURILA 69,99 zł/szt.

Podane ceny brutto, zawierają 23% podatku VAT. Oferta ważna do wyczerpania zapasów.

Pilska Centrala Materiałów Budowlanych

PCMB WAŁCZ

ul. Bydgoska 75 78-600 Wałcz

☎ 67 258 54 80
☎ 67 258 54 80
☎ 515 287 616
☎ 880 011 323

pcmbwalcz2@interia.pl
pcmbsklep@interia.pl
www.pcmbwalcz.pl

reklama

NIERUCHOMOŚCI FURMAN
20 lat
NIERUCHOMOŚCI FURMAN
ODDZIAŁ WALCZ
ul. Okulickiego 10-14/12
tel. 67 345 00 00
www.furman24.pl

**Kupuj bezpiecznie!
Sprzedaj skutecznie!**

Na sprzedaż mieszkanie 3 pokojowe
o pow. 72,55m osiedle Dojne Miasto
cena 215 000 zł

OBNIŻKA CENY Dom wolnostojący
o pow. 65,12 m² z możliwością
zagospodarowania strychu cena 139 000 zł

Dzielnia o pow. 6136 m² znowowana
budynkami gospodarczymi o pow. 657,79 m²
z możliwością najmu gm. Walcz cena 330 000 zł

Mieszkanie w miejscowości Ielniskowej
ZDBICE pow. 47,4 m²
cena do negocjacji 77 000 zł

WYNAJEM Lokal gastronomiczny
w Człopie o pow. 100 m²
cena najmu 1500 / miesięcznie

MLS
PIŁA NIERUCHOMOŚCI

PORADNIK PRAWNY

Jakie jest rozwiązanie? CZ. 3



W dzisiejszym artykule zakończymy temat dotyczący rozwiązania umowy o pracę skupiając się na kwestii uprawnień jakie przysługują pracownikowi w przypadku niezgodnego z prawem zakończenia stosunku pracy w przypadku naruszenia przepisów o rozwiązaniu umowy za wypowiedzeniem. Zaczniemy jednak od kwestii podstawy do wypowiedzenia umowy i ewentualnych naruszeń w tym zakresie.

CO STANOWI PODSTAWĘ?

Elementy, które muszą znaleźć się w wypowiedzeniu umowy o pracę to co najmniej wskazanie przyczyny uzasadniającej wypowiedzenie oraz pouczenie o przysługującym pracownikowi prawie odwołania do sądu pracy. Jako podstawy do naruszenia przepisów odnośnie wypowiedzenia umo-

wy wskazać więc przede wszystkim należy niezawarcie powyższych elementów w oświadczeniu pracodawcy. Podanie przyczyny oznacza wskazanie konkretnego zdarzenia lub okoliczności, które – zdaniem pracodawcy – uzasadniają rozwiązanie umowy. Chociaż pamiętać trzeba, że można spotkać się również z odmienną koncepcją, zgodnie z którą brak konkretyzacji przyczyny uzasadniającej rozwiązanie umowy o pracę nie stanowi podstawy roszczenia, jeżeli pracodawca w inny sposób zapoznał pracownika z tą przyczyną.

JAKIE ŻĄDANIA?

Przed wszystkim dla ochrony swoich interesów pracownik może wnieść odwołanie od wypowiedzenia umowy o pracę do sądu pracy. Sąd w ramach przeprowadzonego

postępowania będzie oceniał zarówno, czy wypowiedzenie było zasadne jak i czy nie narusza przepisów o wypowiedzeniu zawartych w kodeksie pracy.

Pracownik może żądać przywrócenia do pracy na poprzednich warunkach albo odszkodowania. Co ciekawe sąd może również stwierdzić, że przywrócenia do pracy jest niemożliwe lub niecelowe i w takim przypadku ustali jedynie odszkodowanie. Odszkodowanie przysługuje w wysokości wynagrodzenia za okres od 2 tygodni do 3 miesięcy – nie niższe jednak od wynagrodzenia za okres wypowiedzenia.

Na co należy uważać w przypadku powrotu do pracy? Przede wszystkim na to, że w ciągu 7 dni od przywrócenia należy zgłosić gotowość niezwłocznego podjęcia pracy, w przeciwnym przypadku pracodawca może odmówić ponownego zatrudnienia pra-

cownika. W przypadku natomiast gdy pracownik podjął już nowe zatrudnienie u innego pracodawcy, może wówczas bez wypowiedzenia, za trzydniowym uprzedzeniem, rozwiązać umowę.

W przypadku natomiast, gdy wypowiedzenie umowy o pracę zawartej na okres próbny nastąpiło z naruszeniem przepisów o wypowiedzaniu wówczas pracownikowi przysługuje wyłącznie odszkodowanie. Odszkodowanie przysługuje w wysokości wynagrodzenia za czas, do upływu którego umowa miała trwać.

W przypadku wypowiedzenia umowy o pracę musimy więc zawsze pamiętać, że przysługują nam określone uprawnienia, które pozwalają na skuteczną obronę swoich żądań. Oczywiście nie zawsze będziemy chcieli wrócić do pracy, z której zostaliśmy zwolnieni, wówczas jednak, przynajmniej częściową rekompensatę, może stanowić zasądzone odszkodowanie.

W następnym artykule poruszymy kwestie abolicji składek ZUS-owskich.

RADCA PRAWNY MARCIN MACHYŃSKI
KANCELARIA.WALCZ@GMAIL.COM

Bank z „Uśmiechem”

Od 8 lipca trwa akcja „Liga charytatywna”, dzięki której przez sześć miesięcy gromadzone będą pieniądze na pomoc niepełnosprawnym dzieciom.

1 Region Banku Zachodniego WBK w Pile 1, w skład którego wchodzi 9 oddziałów: 1. oddział w Walczu, 1. oddział w Chodzieży, 1. oddział w Pile, 2. oddział w Pile, 3. oddział w Pile, 1. oddział w Czarnkowie, 1. oddział w Jastrowiu, 1. oddział w Trzciance oraz 1. oddział w Ujściu postanowił wesprzeć finansowo waleckie Stowarzyszenie Dzieci Niepełnospraw-

nych „Uśmiech”, które przekazaną darowiznę przeznaczy na wybrany przez siebie cel.

Akcja „Liga charytatywna” będzie prowadzona w oddziałach Banku Zachodniego WBK, które udostępniając ubezpieczenia AVIVA Towarzystwa Ubezpieczeń, będą gromadzić pieniądze dla podopiecznych „Uśmiechu” w formie funduszu.

To już druga edycja tej akcji. Liga charytatywna ma na celu wsparcie organizacji pożytku publicznego, a w szczególności niesienie pomocy dzieciom z rodzin ubogich i dysfunkcyjnych, wspieranie ich edukacji

oraz pomoc chorym dzieciom. Suma zebranych środków pieniężnych zależy od liczby osób, które skorzystają z ubezpieczenia oferowanego przez Bank Zachodni WBK – AVIVA Towarzystwa Ubezpieczeń.

– Serdecznie dziękujemy wszystkim, którzy skorzystają z oferty ubezpieczeniowej BZ WBK oraz dziękujemy organizatorom akcji za wybranie naszej organizacji, co jest dla nas dowodem zaufania i docenienia działalności Stowarzyszenia Dzieci Niepełnosprawnych „Uśmiech” – mówi wiceprezes stowarzyszenia Magdalena Krawczyk. **OPRAC. ZB**

Rajd ekologiczny i problemy z oświatą

20 września w Jastrowiu odbyło się posiedzenie członków Stowarzyszenia Gmin Pojezierza Waleckiego oraz XVII rajd ekologiczny.

Rajd odbywał się już ośmiu lat i jest imprezą towarzyszącą obchodom Światowego Dnia Turystyki i akcji „Sprzątania świata”. Udział w rajdzie wzięło około 150 osób (dzieci i młodzież z gmin: Człopa, Tuczno, Jastrowie i Walcza). Głównym punktem było zwiedzanie ekologicznej elektrowni wodnej na Gwdzie. Impreza towarzysząca były zawody strzeleckie.

Z kolei tematem posiedzenia była oświata na Pojezierzu Waleckim – zależności pomiędzy szkołą, uczniami,

rodzicami, stanem organizacyjnym szkół, niżem demograficznym, a sytuacją samorządów. Głos zabrali zaproszeni goście reprezentujący Kuratorium Oświaty w Szczecinie i Poznaniu: Jolanta Będlin i Mirosław Dzieniszewski oraz dyrektorzy szkół: Ewa Hołowska – Kędzińska, Jadwiga Kontowicz-Luszczyk, Izabela Krajnik, Mirosław Budzowski i Iwona Roguszewska.

– Dobrze, że rozmawiamy na takie tematy, gdyż oświata, wychowanie dzieci i młodzieży, szkoły i ich aktualna sytuacja stanowią o przyszłości Polaków i naszego kraju. W ramach naszych możliwości powinniśmy zrobić to, co do nas należy – mówiła przewodni-

cząca Stowarzyszenia Gmin Pojezierza Waleckiego Bogusława Towalewska. – Oczekujemy jednak od rządzących, że przejmą na siebie te funkcje, które decydują o istotnych elementach oświaty i procesu edukacyjnego. Musi też nastąpić koniec przerzucania kolejnych obowiązków na samorządy, gdyż ich możliwości finansowe dawno się już skończyły. Będziemy przyglądać się szkołom i procesom edukacyjnym. Ten temat będzie dla nas zawsze ważny i aktualny.

Na zakończenie członkowie Stowarzyszenia oraz zaproszeni goście spotkali się z młodzieżą uczestniczącą w rajdzie, a przedstawicielom każdej z ekip wręczyli upominki. **PK**

Wczoraj i dziś...



Deutsch Krone. Offiziers-Kasino



Klub garnizonowy - Wałcz

Awantura na sesji

Na wniosek kilku radnych (w większości opozycyjnych) została zwołana nadzwyczajna sesja Rady Powiatu, której jedynym punktem było przedstawienie informacji zarządu na temat projektu termomodernizacji. Emocje rosną, mimo trwającej już kilka tygodni przepychanki.

Na początku starosta Bogdan Wankiewicz podważył sens organizowania obrad w porządku nadzwyczajnym, sugerując że temat nie jest aż tak istotny i powinien być omawiany na spotkaniach roboczych. W swoim wystąpieniu starosta narzekał na współpracę z gminą miejską Wałcz, podkreślając brak problemów ze strony pozostałych samorządów – partnerów projektu termomodernizacyjnego.

– Kilkadziesiąt poprawek, niewłaściwe fakturowanie, opóźnienia w płatnościach dla wykonawców, niewłaściwe użytkowanie oddanych do użytku obiektów powoduje, że są nakładane korekty, a terminy rozliczania środków dla poszczególnych samorządów są bardzo długie – mówił B. Wankiewicz. – Przytoczę jeden przykład, gdy miasto nie rozliczyło transzy, którą otrzymało jako największy beneficjent i przez półtora roku operowało środkami należącymi do gminy wiejskiej Wałcz.

W dalszej części swojego wystąpienia starosta tłumaczył, dlaczego nie wypłacił poszczególnym gminom pieniędzy, które przekazał Narodowy Fundusz Ochrony Środowiska i Gospodarki Wodnej tytułem zwiększenia kwoty dofinansowania z 50 do 85 proc. Głównym argumentem podnoszonym przez B. Wankiewicza jest brak formalnego zakończenia projektu i to, że sam fundusz nie wie jeszcze, jak te środki rozdzielić. Swoje wystąpienie zakończył następująco.

– Wniosek końcowy jest taki, że największy beneficjent w tym projekcie jest autorem największych niedociągnięć, a odpowiedzialność za to chce przerzucić na lidera. Znałe są nam niechlubne przykłady, toczą się sprawy karne związane z realizacją różnych projektów na terenie Wałcza – mówił starosta. – Potraktujmy to wszyscy jako ostrzeżenie. Toczące się przed sądem postępowanie dotyczy podobnej sprawy. Zrobmy więc wszystko, żeby sytuacja się nie powtórzyła. Nauczenni doświadczeniem będziemy szczególnie ostrożni przy doborze partnerów.

W dalszej części naczelnik Wydziału Inwestycji i Funduszy Pomocowych Starostwa Marta Suska przedstawiła szczegółową prezentację dotyczącą projektu termomodernizacyjnego, skupiając się głównie na błędach i niedociągnięciach gminy miejskiej Wałcz. M. Suska podkreśliła, że lider nie wypłaci pieniędzy partnerom dopóki nie otrzyma z funduszu informacji na temat sposobu rozliczenia i procentach należnych poszczególnym partnerom.

Radny Marek Pawłowski pytał, dlaczego zarząd nie informował o problemach występujących z gminą miejską Wałcz i dlaczego nie informował radnych, że otrzymał ponad 3 mln dofinansowania.

– Przecież refundacja dotyczy podniesienia dofinansowania z 50 do 85 procent dla wniosków już zrealizowanych. Dlaczego nie spełniono prośby radnych klubu „Wspólny powiat”, który zwrócił się o przedstawienie danych związanych z historią rachunku bankowego, na który wpływają dotacje z funduszu – dopytywał M. Pawłowski. – Kto wpadł na pomysł zablokowania należnych gminom środków? Tego nie wiem. Wiem tylko, że był to diabelski pomysł. Jako radny i mieszkaniec Wałcza czuję się kieszko. Jest zbyt dużo wątpliwości, bym wierzył, że choć część z przelanych środków nie mogła zasilić kont partnerów projektu.



Burmistrz Wałcza Bogusława Towalewska, chcąc sprostować błędy M. Suskiej, chciała przedstawić swoją prezentację, na co zgody nie wyraził przewodniczący Rady Powiatu Bogdan Białas. B. Towalewska zwróciła uwagę, że powiat nigdy nie przedstawił gminom sprawozdań finansowych z realizacji projektu, a błędy i opóźnienia są wynikiem niedociągnięć ze strony firm realizujących projekt.

– Przedłużenie 12. wniosku wynika przede wszystkim z tego, że gmina nie była w stanie zrealizować trzech inwestycji, bo firma obsługująca ten projekt oraz firma, która realizowała projekt od strony technicznej popełniła wiele błędów – mówiła burmistrz. – Wiele rzeczy musieliśmy więc przeprojektować. To spowodowało, że zadania, które miały być zrealizowane w roku 2010 zostały przesunięte na rok 2011.

W dalszej części obrad najwięcej emocji wywołało nagłe „zniknięcie” 1,5 miliona złotych. „Przyciśnięty” przez radnych skarbnik powiatu Paweł Gwozdecki poinformował, że na koncie są nie 3 mln, a połowę mniej. Starosta Bogdan Wankiewicz stwierdził, że powiat ma prawo dysponować swoimi środka-

mi, bo jest w stanie wyliczyć procent swojego dofinansowania.

– Nie możemy dopuścić do takiej sytuacji, że po wypłaceniu środków poszczególnym samorządom, okaże się, że dofinansowanie wyniesie nie 35, a na przykład 26 proc. Kto nam te środki zwróci? – pytał B. Wankiewicz. – Nie chcemy znaleźć się w takiej sytuacji, że będziemy prosić o zwrot tych pieniędzy. My się rozliczamy z NFOŚ i my jesteśmy głównym dysponentem środków przekazanych w formie dotacji. Lider ma przywileje pozwalające decydować co w danej chwili jest najważniejsze.

Burmistrz B. Towalewska poinformowała, że wezwała lidera do wypłaty dofinansowania i zażądała przedstawienia stanu konta oraz wszelkich na nim obrotów. Starosta poprosił o podanie podstawy prawnej żądań.

– Proszę bardzo. Ustawa o informacji publicznej. To są środki publiczne i nie mogą stanowić tajemnicy – zirytowała się B. Towalewska.

– To oprócz tego Ustawa o finansach publicznych, która mówi, że finanse wszystkich jednostek samorządowych i budżetowych są jawne – dodał J. Różański. – Brak informacji na temat rachunku bankowego upewnia mnie, że tych pieniędzy nie ma i zostały przejezdzone. Pan starosta mówił, że na koncie są 3 miliony złotych, pan skarbnik, że jest 1,5 miliona. To poważne naruszenie Ustawy o finansach publicznych.

Ostrą wypowiedź J. Różańskiego przewodził wielokrotnie przewodniczący Bogdan Białas. Jego cierpliwość wyczerpała się w momencie, kiedy radny zasugerował, że pieniądze z dofinansowania zostały przeznaczone w części na diety radnych, pensje etatowych członków Zarządu powiatu albo na prywatną szkołę, w której udziałowcem jest m.in. małżonka starosty.

– To poważne zarzuty korupcyjne. Ostrzegam pana. Jeśli jeszcze raz będzie pan sugerował podobne rzeczy, odbiorę panu głos – grzmiał B. Białas.

Ostatecznie J. Różański zakończył swoje wystąpienie apelem do zarządu o natychmiastowy zwrot dofinansowania partnerom projektu wraz odsetkami wypłaconymi z własnych kieszeni. Zapowiedział także o poddanie się zarządu do dymisji i wyraził zdziwienie obecno-

ścią na sesji przewodniczącego – który według J. Różańskiego – oficjalnie przebywa na zwolnieniu lekarskim. B. Białas zbył te uwagi milczeniem.

Po przerwie głos zabrali pozostali partnerzy projektu.

– Byłem i jestem dumny z tego wspólnego projektu – mówił burmistrz Mirosławca Piotr Pawlik. – Myślę, że całą dyskusję można byłoby przenieść w zacisze gabinetów na Dąbrowskiego. Im głośniej będzie o tym projekcie, im więcej będzie wytykania błędów, tym gorzej dla wszystkich partnerów. Projekt nie został jeszcze zakończony, proszę pamiętać chociażby o jego pięcioletniej trwałości. Mamy piękne obiekty i trzeba się z nich cieszyć. Jeśli można chciałbym poprosić o zakończenie tej dyskusji.

Zastępca wójta gminy Wałcz Janusz Bartczak zasugerował, że takie podejście do dyskusji, wzajemne oskarżenia i zarzuty o złym gospodarowaniu pieniędzmi z dofinansowania mogą skutkować kontrolami, a w efekcie nawet zwrotem całego dofinansowania przez wszystkich partnerów. Wójt Piotr Świdorski przypomniał z kolei, że na jednej z transz najbardziej skorzystało miasto, a gmina nie domagała się zwrotu odsetek. Podkreślił, że poczeka do ostatecznych rozliczeń, bo rozumie, że to jest trudne. Samorządowcy apelowali o partnerskie podejście i spokojne rozwiązanie problemów przez powiat i gminę miejską Wałcz. Burmistrz Człopy Zdzisław Kmiec stwierdził natomiast, że czuje się zniechęcony zachowaniem skarbnika, który poinformował go, że na koncie są 3 miliony, a on podczas sesji dowiadyuje się, że jest tylko 1,5 miliona.

– Nie tak widzę partnerstwo, mimo to apeluję, żebyśmy ten projekt zakończyli jako partnerzy – podsumował Z. Kmiec.

W dalszej części doszło do kolejnej ostrej wymiany zdań między Bogdanem Wankiewiczem a Bogusławą Towalewską. Dyskusja zakończyła się dopiero na wniosek radnego Tadeusza Węgrzynowskiego.

Starosta na koniec zasugerował, że problem trzeba będzie zgłosić NFOŚ, który przeprowadzi szczegółową kontrolę projektu. Jak to się może skończyć? Na to pytanie odpowiedział już wcześniej J. Bartczak...

ZUZANNA BŁASZCZYK

reklama

EAGLE
Sponsor główny

Skola Podstawowa nr 1 im. Kornela Makuszyńskiego w Wałczu zaprasza na turniej piłki koszykowej

EAGLE Trio Basket
28.09.2013r. (sobota) godz. 10.00, SP 1 WAŁCZ

KONKURSY
rzuty za 3pkt., rzuty osobiste

ATRAKCYJNE NAGRODY DLA NAJLEPSZYCH DRUŻYN I ZAWODNIKÓW

ZGŁOSZENIA W GABINECIE NAUCZYCIELI W-F W SP 1 LUB NA e-mail: sp1walcz@wp.pl, W DNIU TURNIEJU DO GODZ. 9.30
Zbiórka, weryfikacja drużyn od godz. 9.00 w dniu turnieju
Drużyny czteroosobowe (3+1 rezerwowi), gry na 1 kosz, kategoria "Open" (osoby do 18 roku życia - pisemna zgoda rodzica)
Obowiązuje wpisowe 20zł od drużyny

VOGEL & NOOT
Nurtowanie Admiral Wałcz

ALBOE

plastwil

patronat medialny
pojezierze wałeckie

BAZA

KSWORD.COM

ZNDP

E-TRAWALCZ

reklama

HURTOWNIA
SPOŻYWCZO-NABIAŁOWA **67 387 44 81**
DALMAR **WAŁCZ**
UL. KOŁOBRZESKA 13

PIEKARNIA „WIBA” S.C.



Twój chleb
na naturalnym zakwasie...
Szukaj w najlepszych sklepach !!!

NA CZTERY ŁAPY



Czy pies rozumie ludzką mowę?

Oczywiście nie rozumie on mowy ludzkiej jako takiej. Pies, jak wiele innych zwierząt, reaguje na płynące z otoczenia dźwięki, a subtelny zmysł słuchu pozwala mu na rozróżnianie nieuchwytnych dla ludzi dźwięków i szmerów. Dla przykładu podamy, że ludzkie ucho odbiera dźwięki o częstotliwości do 20 000 drgań na sekundę, pies natomiast odbiera dźwięki o częstotliwości do 80 000 drgań na sekundę. Potrafi on także dokładnie określić kierunek pochodzenia dźwięku. Niebagatelne znaczenie ma też ostrość słuchu psa, która umożliwia mu usłyszenie szmerów z odległości 24 metrów (człowiek tylko z 3-4 metrów). Wynika z tego, że pies doskonale słyszy, co do niego mówimy, ale znaczenia słów nie rozumie. Dlatego nie należy przemawiać do niego całymi zdaniami, lecz trzeba używać słów raczej krótkich. Z naszego doświadczenia wiemy, że pies zapamiętuje ostatnią sylabę danego słowa, dlatego wydawane rozkazy powinny być odmienne dla poszczególnych czynności. Na pewno w szkoleniu bardzo pomaga doskonały słuch psa, ale usłyszany przez niego rozkaz słowny zawsze musi być połączony z fizycznym oddziaływaniem, w przeciwnym wypadku pies nie będzie wiedział, czego od niego oczekujemy. Kiedy na przykład uczymy psa siadania, musimy jednocześnie nacisnąć ręką na jego zad z wypowiedzeniem rozkazu słownego. Po pewnym czasie zapamięta on, że rozkaz „siad” oznacza przyjęcie pozycji siedzącej i będzie wykonywał go bez przymusu fizycznego. Podobnie postępujemy przy nauce innych elementów.

Czy pies może żyć samotnie?

Gdyby został do tego zmuszony, na pewno musiałby się do takiego życia przyzwyczaić. Pies jest zwierzęciem o wybitnie rozwiniętym instynkcie społecznym, dlatego powinien żyć w grupie. Jeszcze przed udomowieniem psy organizowały się w stada i tak pozostało do chwili obecnej. Współżycie z człowiekiem, jest oczywiście przeważnie pozbawiony towarzysztwa innych zwierząt, ale rodzina ludzka jest dla niego sforą zastępczą i traktuje on ją jako własne stado, dlatego nie czuje się w niej osamotniony. Pies porzucony przez właścicie-

la będzie instynktownie szukał nowego stada, a jeśli je znajdzie, z łatwością zaakceptuje nowe środowisko. Samotny pies nigdy nie jest szczęśliwy, zawsze więc będzie szukał kontaktu z innymi psami lub z człowiekiem, tak mu odpowiada instynkt odziedziczony po przodkach i nic nie może tego zmienić.

W jaki sposób pies wyraża swoje stany emocjonalne?

Niewątpliwie pies jest bardzo inteligentnym zwierzęciem, ale sposób jego zachowania i postępowania na co dzień jest wynikiem oddziaływania bodźców z otoczenia oraz instynktów odziedziczonych po przodkach. Pies swoje uczucia wyraża w sposób różnorodny, jest to uzależnione od okoliczności. Oczywiście stany emocjonalne rozwijają się u psa na podłożu cech jego gatunku już od urodzenia, ale sposób zachowania i porozumiewania się z poszczególnymi osobnikami każdy pies zdobywa w trakcie obcowania z nimi. Pies trzymany w zamknięciu będzie miał trudności ze współżyciem z innymi psami, co wpłynie negatywnie również na współżycie z człowiekiem. Należy pamiętać, że pies jest drapieżnikiem, który potrafi schwytać i zabić swoją ofiarę, a przy zbliżaniu się do przeciwnika potrafi być podstępny i wybrać najdogodniejszy moment do ataku. Swoje stany emocjonalne wyraża głosem i ciałem, co można by nazwać jego „mową”. Dlatego podczas wychowywania i szkolenia należy poznać te „mowy”, by w przyszłości nie dochodziło do konfliktów pomiędzy wychowankiem a wychowawcą. Pies wyraża wspomniane stany emocjonalne szczekaniem, warczeniem, skomleniem i wyciem. Tą „mową” chce przekazać nam: ból (skomlenie), agresję (szczekaniem i warczeniem), osamotnienie i niezadowolenie (wyciem). Ponadto machanie ogonem odczytujemy jako wyraz zadowolenia, ogon naprężony (trzymany sztywno) oznacza gotowość do ataku, ogon wciśnięty między nogi – strach, uszy położone po sobie – strach i podporządkowanie, najeżona sierść – podobnie jak usztywniony ogon – gotowość do podjęcia walki. Istnieją jeszcze zachowania pośrednie, które bardzo łatwo jest rozpoznać, kiedy przebywamy z naszym psem przez dłuższy czas.

ARTUR WACH, PRACA ZBIOROWA A. WACH, L. WACH, WYDAWNICTWO NOVAERES, GDYNIA 2008 R.

KONTAKT DO AUTORA W CELU INDYWIDUALNYCH PORAD POD NUMEREM 604 328 544.

TANIE WYSYŁKI KURIERSKIE
OBŚLUGUJĄ NAS NAJLEPSI UPS I DHL
ZADZWOŃ I WYSYŁAJ TANIO I SZYBKO!
502 572 582

DOSTAWA PL **24h** | **DOSTAWA UE** **72h**

PUNKT ZNAJDUJE SIĘ W SKLEPIE „BRZDĄC”
WAŁCZ, WOJSKA POLSKIEGO 13/25

ZAPRASZAMY DO EKSPRESOWYCH WYSYŁEK

Anglia, Szkocja, Irlandia		
	WYSYŁKI KURIERSKIE	POCZTA
do 5kg	105zł	114zł
do 10kg	135zł	145zł
do 20kg	185zł	249zł
do 30kg	235zł	brak

Niemcy, Austria		
	WYSYŁKI KURIERSKIE	POCZTA
do 5kg	99zł	110zł
do 10kg	119zł	141zł
do 20kg	139zł	217zł
do 30kg	159zł	brak

reklama

PRZYCHODNIA LEKARSKA
„SALUS”
ZAPISZ SIĘ DO BEZPŁATNEJ
PRZYCHODNI LEKARZA
RODZINNEGO BEZ KOLEJEK!

adresy placówek

Wałcz:
ul. Woj.Pol. 2-6
(parter budynku WSM)
tel. 67 349 40 30

Tuczno:
ul. Wolności 55
tel. 67 258 75 20

Różewo:
Różewo 89
tel. 67 258 19 27

WSZYSCY
PACJENCI
PRZYJMOWANI SĄ
W DNIU
REJESTRACJI

NFZ
Narodowy Fundusz Zdrowia

Kącik
KAROLA S.
czyli
żarty nie zawsze
śmieszne

Nad rzeczką był camping. Taki sobie zwyczajny - kilka domków, parę namiotów i kibelki nad wodą. Poniżej rzeczka wpływała do lasu. W lesie, na pochylonym tuż nad wodą pniu siedziały dwie wiewiórki i majtały nóżkami. Duża i mała. Duża - ojciec wiewiórka mówi do mniejszej:

- Synu, nauczony doświadczeniem wielu pokoleń, wieloma rozczarowaniami i upokorzeniami, chcąc oszczędzić ci ewentualnych przykrych chwil, oto przekazuję ci jedną z ważniejszych wskazówek. Popatrz tam - Pokazuje łapką coś płynącego woda. - Widzisz, to brązowe? - Widze.

- To NIE jest szyszka...

Przez wieś jadą wozy cyrkowe. Nagle do uszu jadących cyrkowców dochodzi przeraźliwy wrzask. Na podwórku, obok jednej z chałup jakiś chłop podskakuje w górę na wysokość komina, robi podwójne salto i spada na ziemię. Z jednego z wozów cyrkowych wybiega dyrektor cyrku. - Panie, widownia będzie zachwycona! Angażuję pana! Za jeden taki skok podczas przedstawienia dostanie pan pięćset złotych!

- Eee, tam... Za pięćset złotych nie będę się co wieczór walił siekierą w nogę...

EXTRA ROZRYWKA

SUDOKU

	1							3
					7	4		
		5		6				
				7		3		2
8			4					
	5					1	4	
		8			4			
				9			8	
9				3	2		6	4

2	5	6	8	3				
	4							9
	7							
9		5						3
8	2					1		
				8			5	4
		1			4	3		7
7					2		6	

			5					
3			2	6				
2						5	4	6
			8					5
					7	9		8
5				3			2	
1								7
	7		6		4		3	
		3		7				1

HOROSKOP

BARAN: W tym tygodniu powinieneś mieć poczucie bezpieczeństwa. Wszystko będzie przebiegać utartym szlakiem. Na horyzoncie nie pojawi się żadne nowe wyzwanie. Poprzednie projekty zmierzają ku końcowi.

BYK: Aspirujesz na wyższe stanowisko. Niestety masz sporą konkurencję. Póki jeszcze czas - szlifuj specjalistyczną wiedzę. Pamiętaj, że optymizm otwiera wiele drzwi. Twoja gorliwość zawodowa oraz dotychczasowe osiągnięcia są sporą wartością.

BLIŹNIĘTA: Pamiętaj, że wyniki w pracy nie tylko od ciebie zależą. Dlatego nie izoluj się od koleżeństwa w biurze. Nie jest dobrze, że z nimi rywalizujesz. Nie tędy droga. Rozsądniej będzie aktywniej z nimi współpracować. Równocześnie warto zawierać nowe przyjaźnie.

RAK: Radość pochodzi ze świeżego spojrzenia na rzeczywistość. Zrzuć wreszcie "końskie kłapki" ze swoich oczu. Jeśli zaczniesz się zmieniać wraz z tobą zmieni się świat. Twojego malkontentstwa wszyscy mają już dość.

LEW: Ostatnio za dużo myślisz. Zwłaszcza negatywnie. Żyj obecną chwilą. Pamiętaj, że najlepsze wyniki osiąga się, gdy się o nich nie myśli. Nie martw się o wygraną i nie bój się krytyki innych. Wymuszanie czegoś na siebie nie daje dobrych rezultatów.

WAGA: Już na początku tygodnia będziesz rzutki intelektualnie. Wzmoczona aktywność to efekt urlopu. Ekspansję wykorzystaj w nowych wyzwaniach. Zwłaszcza, że na początku okazały się dość zawiłe.

STRZELEC: Już od poniedziałku może wyniknąć jakaś różnica zdań między tobą, a współnikiem. Oboje musicie znaleźć wyjście z tej nie milej sytuacji. Działaj na zasadzie delikatnej perswazyi. Skakanie sobie do oczu tylko zoagni konflikt.

RYBY: Zawziętość to jedna z twoich podstawowych cech. Przekształć ją w konsekwentne i celowe działanie. W tym tygodniu twoja impulsywność może ci zaszkodzić w relacjach partnerskich. "Oko za oko" lub "zab za zęb" - koniecznie porzuć ten biblijny przekaz.

WODNIK: W tym tygodniu twoje interesy powinny rozwijać się gładko. Dodatkowo układ gwiazd będzie sprzyjał inwestycjom. Twoim kapitałem powinny być dotychczasowe osiągnięcia. To jest baza, która sam zbudowałeś. Możesz być z siebie dumny.

KOZIOROŻEC: W tym tygodniu będziesz mógł wykorzystać swój talent organizatorski. Zostanie ci powierzone zadanie stworzenia nowej komórki w firmie. Poczujesz się zaszczycony i wyróżniony. Nie dopuszczaj tylko myśli, że sobie nie poradzisz.

SKORPION: W tym tygodniu wiele spraw może się pozmieniać. Możesz poczuć się zignorowany. Będziesz zaskoczony, gdyż decyzje zapadły za twoimi plecami. Koniecznie wyjaśnij tę sytuację.

PANNA: Pamiętaj, że życie ma charakter falowy. Znaczy to, że rzeczy mają tendencję, by podróżować w grupach. Nie prowokuj złych wydarzeń. Skutki mogą być lawinowe.

sponsor krzyżówki



Zanim przyjdziecie do parku, upewnijcie się czy są wolne miejsca i złóżcie rezerwację.

504 222 688

Dotyczy to zarówno grup, jak i osób indywidualnych



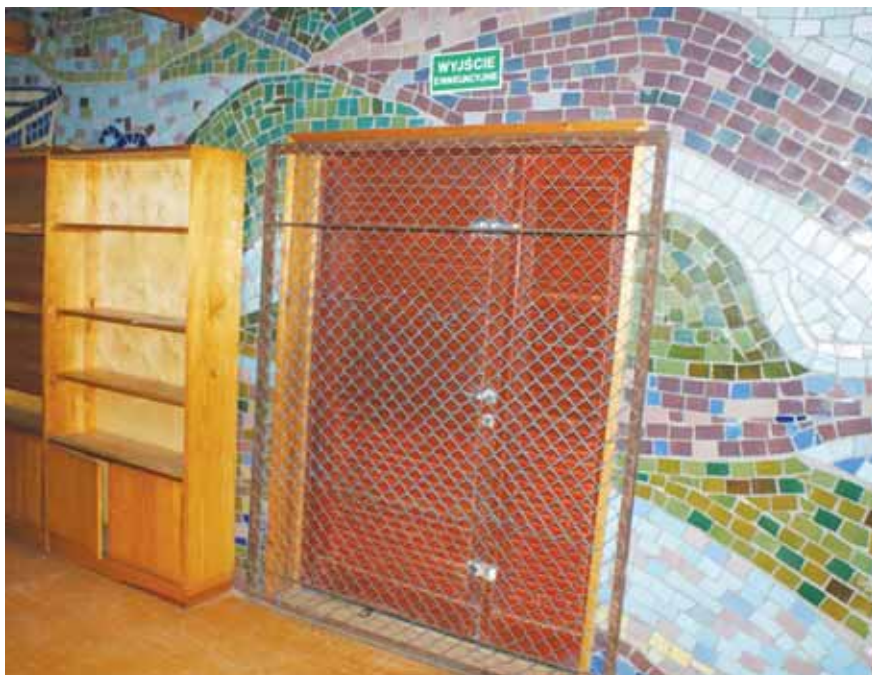
marka herbaty	gest z kciukiem	...Edelman	sir Guinness	odgłos śmiechu	goi ją czas	dane wpisane w rzędy	siostra Antygony	mega-gram	David, reżyser "Twin Peaks"	państwo, krajina
				dodatek słopowy do stali	świadczą o wyrobie		4		11	syn Telemona, silacz z Iliady
Jean Michel, kompozytor	1	amino-kwas białkowy		6			stworzył go Marek Koterski			2
8				opowieść o Mahomedzie	nieobecność					
andrzej-kowy materiał	miasto w Nebrasce	nimfa odtrącona przez Narcyza		Paula, piosenkarka	Aronofsky, reżyser	po nich wzięty	bicz			Wojciech, kompozytor
						5	głoszone ku czci	rodzaj serdaka	rywal Winiar	
pudełko z używką	miot do wbijania pali	kamień używany po goleniu	niewolnik Gebhra	środek przeciwbólowy			chroni narciarza			
	3					"serowe" miasto	9		10	Lucy, aktorka
nadmiar decybeli				wróg karoserii			Murray, aktor i komik			
			7	produkt Polty		opiekunka bobasa				
stolica Afganistanu	Anna dla znajomych			łączy blachy			...de Pologne			

1 2 3 4 5 6 7 8 9 10 11

Bez komentarza....

Tutaj jest miejsce na fotografie dziwne, niestandardowe, pokraczne sytuacje, zdarzenia i ciekawostki. Zarówno te absurdalne, banalne, wzruszające, jak i ośmieszające.

Zdjęcia zostawiamy „Bez komentarza...”



Wymiana bez barier

Na początku września 18 gimnazjalistów z Człopy wyjechało na kilkudniową wymianę do partnerskiej gminy Neuenkirchen w Niemczech.

Uczniowie zwiedzili stare miasto w Greifswaldzie oraz uniwersytet, brali też udział w warsztatach rękodzielniczych i wycieczce do parku Prora. Ważnym punktem wizyty w Neuenkirchen było spotkanie z burmistrzem i władzami miasta, a potem wspólne gotowanie w nowej kuchni. Częścią wymiany były zawody sportowe: sztafeta, pchnięcie kulą, biegi oraz mecz piłki nożnej, w którym młodzi chłopianie zajęli drugie miejsce. Następnie na starym rynku w Greifswaldzie sprawdzali swoją znajomość topografii miasta. Według opiekunów dla gimnazjalistów z Człopy nie istnieje bariera językowa. Uczniowie sprawnie mówili po angielsku i niemiecku.

Projekt: „Blżej siebie - bliżej Europy” wspierany jest przez Polsko-Niemiecką Współpracę Młodzieży



Euroregionu Pomerania. Koordynatorem projektu była germanistka Dorota Dobrzeńska-Mika, a opiekunem grupy anglistka Anna Kliczkowska. OPRAC. PK



„Rolnik” w trasie



Uczniowie Zespołu Szkół nr 4 RCKU 20 września uczestniczyli w rajdzie „Promujemy zdrowy styl życia, odkrywając czystą Polskę”. Trasy pokonywali na rowerach, pieszo, w kajakach i z kijkami.

Szkoła kilka lat temu otrzymała certyfikat „Szkoły promującej zdrowie”, nazwa więc zobowiązuje.

Uczestnicy rajdu, wśród których byli też nauczyciele i rodzice, spotkali się w piątek 20 września przy Miejskim Ośrodku Sportu i Rekreacji, skąd wyruszyli na trasy. Kajakowa prowadziła do wyspy, rowerzyści jechali do Nakielna, a uczestnicy marszu nordic walking przeszli wzdłuż Radunia aż do Herty. Po pokonaniu tras rajdowicze spotkali się na wspólnym ognisku z grochówką.

Po rajdzie odbyło się również spotkanie integracyjne dla uczniów klas pierwszych. 130 pierwszaków wzięło udział w rozgrywkach ze starszymi klasami w konkursach promujących zdrowie i akcję sprzątania świata.

ZB

Udany debiut dyniowy

Dynia - choć pyszna i zdrowa - ciągle jest niedoceniona. Kojarzy się głównie z Halloween. Miejmy nadzieję, że po I Mirosławieckim Święcie Dyni skojarzenia będą zupełnie inne. Dla nas dynia od teraz zawsze będzie niewyczerpaną kopalnią kulinarnych inspiracji.

Pomysł zorganizowania imprezy podsunął mieszkaniec Łowicza Waleckiego Radovan Protic. Serbskie miasteczko, z którego pochodzi uznawane jest za światową stolicę dyni. Uprawia się tam i przerabia tony tych pysznych warzyw. Odbywają się tam także różne imprezy z dynią w roli głównej. R. Protic uznał więc, że choć jedną z nich można przyszczyć na mirosławiecki grunt.

Mieszkańcy staneli na wysokości zadania i udowodnili, że dynia jest kopalnią kulinarnych inspiracji. Było kilka zupełnie różnych zup (jedną z nich przygotował sam burmistrz Piotr Pawlik), a oprócz tego pierogi, sałatki, marynaty, dżemy i ciasta. To jednak nie wszystko. Dzięki książeczce autorstwa pracownicy ośrodka kultury wyczytaliśmy, że z dyni można wyczarować jeszcze przynajmniej kilka zapiekank, placuszki, a nawet kopytka.

W konkursie na najpyszniejszą potrawę zwyciężyła jednogłośnie Beata Łaniucha za pikantną zupę z curry i prażonymi pestkami dyni. Drugą i trzecią lokatę zajęła Katarzyna Krawczyk. Wyróżnienie od prezesa ROD „Relaks” otrzymała natomiast J. Pliha.



Największą dynię (57,2 kg) wyhodował Stanisław Olczak, na drugim miejscu znalazła się dynia Lucyny Woźniak, a na trzecim miejscu Henryka Kozaka. Najmniejsze warzywo wyhodował z kolei Janusz Beer. Podczas imprezy nie mogło zabraknąć konkursu na najdziwniejszą bohaterkę imprezy. Tu zwyciężyła dynia wyhodowana przez Mariolę Wesołowską, na drugą lokatę zasłużyło warzywo wyhodowane przez Elżbietę Michalczak-Marszałek, a na trzecią dynia Michała Dubiała. Wśród atrakcji I Mirosławieckiego Święta Dyni było także malowanie twarzy, konkursy plastyczne, występy artystyczne



zespołów ludowych oraz konkursy sportowe z dynią w roli głównej, czyli wyciskanie dyni oraz wyścig z taczka i dynią.

Dyniowy debiut był bardzo udany i najprawdopodobniej ta impreza zastąpi albo przynajmniej zdominuje tradycyjne dożynki w gminie Mirosławiec. ZB



Liga okręgowa 2013/2014, grupa: Koszalin

	Nazwa	Mecze	Punkty	Zwycięstwa	Remisy	Porażki	Bilans
1.	Lech Czaplonek	7	19	6	1	0	23-5
2.	Iskra Białogard	7	18	6	0	1	26-5
3.	Wybrzeże Biesiekierz	7	16	5	1	1	20-8
4.	Olimp Gościno	7	13	4	1	2	11-7
5.	Wiekowianka Wiekowo	7	13	4	1	2	12-7
6.	Arkadia Malechowo	7	12	3	3	1	11-4
7.	Gryf Polanów	7	11	3	2	2	16-12
8.	Darłovia Darłowo	7	11	3	2	2	16-15
9.	Orzeł Wałcz	7	11	3	2	2	15-14
10.	Korona Człopa	6	7	2	1	3	8-12
11.	Bałtyk II Koszalin	7	7	2	1	4	12-20
12.	Drzewiarz Świerczyna	7	6	2	0	5	12-21
13.	Zryw Kretomino	7	4	1	1	5	5-12
14.	Mechanik Bobolice	7	3	1	0	6	8-19
15.	Piast Drzonowo	6	3	1	0	5	2-16
16.	Olimp Złocieniec	7	3	1	0	6	8-28

Piast Drzonowo	1-0	Zryw Kretomino
Bałtyk II Koszalin	2-5	Korona Człopa
Drzewiarz Świerczyna	1-3	Darłovia Darłowo
Olimp Złocieniec	1-4	Lech Czaplonek
Mechanik Bobolice	1-2	Wybrzeże Biesiekierz
Arkadia Malechowo	0-0	Gryf Polanów
Wiekowianka Wiekowo	0-1	Olimp Gościno
Iskra Białogard	3-0	Orzeł Wałcz

Błękitni Trzesieka	3-1	Drawa II Drawsko Pomorskie
Sad Chwiram	0-4	Hubertus Biały Bór
Calisia Kalisz Pomorski	1-2	Jedność Tuczno
Błonie Barwice	4-2	Mirstal Mirosławiec
Zawisza Grzmiąca	1-1	Orzeł Łubowo
Wiarus Żółtnica	1-3	Pogoń Polczyn Zdrój
Spójnia Świdwin	5-1	Głaz Tychowo

Z siatkarzami do szatni

36 wolontariuszy z centrum wolontariatu sportowego włączyło się w organizację meczów siatkarskich mistrzostw Europy w Gdańsku.

Do ich zadań należało między innymi przygotowanie hali pod względem „gadżetów” dla kibiców, pomoc organizatorom i fundatorom nagród. Młodzi ludzie byli też odpowiedzialni za sprawy związane z logistyką i rozmieszczeniem kibiców. Dodatkową frajdą były dla nich działania związane z zabezpieczeniem antydopingowym.

– Polegają one na tym, że od chwili pobrania próbki, przez nawet sześć godzin – aż do samego wejścia zawodnika na boisko, towarzyszą mu wszędzie – mówi Arkadiusz Niefiedowicz. – Chodzą razem nawet do toalety.



Oprócz pracy na stadionie wolontariusze mieli czas na zwiedzanie Gdańska, rozmowy z zawodnikami, zbieranie autografów i pamiątek. Już w najbliższym czasie kolejna grupa pojedzie do Warszawy na obsługę finału Orlika. **PK**

Klasa okręgowa 2013/2014, grupa: Koszalin (południe)

	Nazwa	Mecze	Punkty	Zwycięstwa	Remisy	Porażki	Bilans
1.	Mirstal Mirosławiec	6	13	4	1	1	13-9
2.	Hubertus Biały Bór	6	12	3	3	0	14-7
3.	Błonie Barwice	6	12	4	0	2	19-14
4.	Błękitni Trzesieka	6	12	4	0	2	11-7
5.	Zawisza Grzmiąca	6	11	3	2	1	13-4
6.	Pogoń Polczyn Zdrój	6	10	3	1	2	14-9
7.	Jedność Tuczno	6	10	3	1	2	12-10
8.	Orzeł Łubowo	6	9	2	3	1	14-14
9.	Spójnia Świdwin	6	9	3	0	3	12-14
10.	Wiarus Żółtnica	6	7	2	1	3	12-10
11.	Głaz Tychowo	6	5	1	2	3	9-19
12.	Drawa II Drawsko Pomorskie	6	4	1	1	4	10-17
13.	Calisia Kalisz Pomorski	6	2	0	2	4	9-16
14.	Sad Chwiram	6	1	0	1	5	5-17

Nasi tam byli



Grupa zawodniczek i zawodników UKS „Volley” oraz UKS „Noris” kibicowała reprezentacji Polski w meczu z Francją podczas odbywających się w Gdańsku mistrzostw Europy siatkarzy.

– Wycieczkę na mecz reprezentacji rozpoczęliśmy od zwiedzania starego miasta oraz rejsu po Zato-

ce Gdańskiej, gdzie zawodnicy mogli podziwiać miasto również od strony morza, w tym także pomnik Obrońców Westerplatte – relacjonują zawodnicy.

Po kilkugodzinnym zwiedzaniu miasta zawodnicy udali się pod jedną z najpiękniejszych hal sportowych – Ergo Arenę gdzie w trakcie ponad dwugodzinnego spotkania nie szczędzili sił i gardel, aby dopingować polską drużynę. Niestety to nie wystarczyło i nasz zespół uległ drużynie Francji. **OPRAC. PK**



Multimedalista



Pięć medali zdobył Aleksander Kitewski w turnieju Nadziei Olimpijskich w Racicach. Ostatnie sukcesy kajakarza waleckiego Klubu Sportowego „Orzeł”, czyli występ na mistrzostwach świata w Kanadzie – dwa piąte miejsca i zdobycie złotego i srebrnego medalu na mistrzostwach Polski juniorów potwierdził przynależność zawodnika do ścisłej czołówki krajowej.

Złoty medal w czeskich Racicach Olek wywalczył na dystansie 500 m w konkurencji kanadyjek. Również na dystansie 200 m wraz z Arsenem Śliwińskim stanął na drugim stopniu podium. Znakomity występ i dwa medale w wyścigach jedynek Olek odnotował także na dystansie 500 i 1000 metrów, zdobywając srebrny i brązowy medal. Na drugim stopniu podium Olek stanął jeszcze raz w wyścigu C-4 1000 m wraz z kolegami Marcelem Holdakiem, Kamilem Siwińskim oraz Piotrem Wilkowskim, ulegając tylko osadzie węgierskiej. Polska reprezentacja w klasyfikacji medalowej i punktowej była na drugim miejscu.

– Aleksander jest wychowankiem znanego w całej Polsce szkoleniowca Bogusława Hertela – informuje sekretarz WTS „Orzeł” Marek Marcinkowski. – Jego zawodnicy są uczestnikami mistrzostw świata oraz Igrzysk Olimpijskich, może i Olek dostanie szansę startu na olimpijskim torze regatowym.

Obecnie trenerem multimedalisty jest Ireneusz Szpynda. **OPRAC. PK**



Srebrny Polaczek

400 zawodników, a wśród nich olimpijczyk i wielokrotny medalista spotkali się na Odrze, by rywalizować o najwyższe trofeum XXVII Mistrzostw Polski w Maratonie Kajakowym. Wałczanin Maciej Polaczek zajął na tym prestiżowym maratonie drugie miejsce.

W rozegranych w Opolu zawodach zawodnik Waleckiego Klubu Sportowego ukończył wyścig C-1 na dystansie 9 km z wysoką – drugą lokatą.

– Jest to dyscyplina dla prawdziwych twardzieli, łączy pływanie z bieganiem – mówi sekretarz WTS „Orzeł” Marek Marcinkowski. – Wyścigi są bardzo wyczerpujące, zawodnicy mają do pokonania nawet 27 km na wodzie plus kilkukrotny bieg z kajakiem w rękę na tzw. „przenoskach”. Liczne kontuzje



oraz choroby zawodników mocno okroiły skład reprezentacji Wałcza w mistrzostwach, co uniemożliwiło powtórzenie wyniku z poprzedniego roku. A przypominać, że zajęliśmy wówczas w punktacji generalnej drugie miejsce. **OPRAC. PK**

MuzyKawiarnia już działa

Wystarczyło trochę determinacji, zaangażowania i pracy, by w Mirosławcu stworzyć studio nagrań. Do pełnego profesjonalizmu jeszcze daleko, ale widząc zapał twórców projektu, wierzymy, że wkrótce zdolna mirosławiecka młodzież będzie nagrywać swoje płyty w studiu z prawdziwego zdarzenia.

Uroczyste otwarcie MuzyKawiarni w piwnicy ośrodka kultury odbyło się 21 września. Zamiast wstęgi była struna, którą przeciął m.in. burmistrz Piotr Pawlik, a potem głośna próba tego, co mirosławieccy muzycy potrafią najlepiej.

– Mówi się, że dzisiejsza młodzież jest zła. Wszyscy na nią narzekają, ale ja wiem, że to będzie wielki, przeraźliwie głośny pomnik tego, że młodzi ludzie, kiedy mają wspólny cel, mogą zrobić co tylko chcą – mówił podczas otwarcia Aleksander Foremniak.

– Gratuluję pomysłu, konsekwencji w działaniu i doprowadzenia tej inicjatywy do celu – zwrócił się do twórców projektu burmistrz Piotr Pawlik. – Jeśli znajdzie się więcej takich szalonych pomysłów ośrodek kultury chętnie udostępni kolejne pomieszczenia piwniczne. Miejsca mamy jeszcze bardzo dużo.

Projekt został sfinansowany przez Komisję Europejską ze środków programu „Młodzież w działaniu” oraz dzięki hojności



ści sponsorów, a będzie realizowany we współpracy z lokalną organizacją Odrzułepiej. pl. Uczestnicy projektu już poznali tajniki nagrywania płyt i niedługo nowe informacje zaczną wcielać w życie. Na pierwszy ogień pójdzie składanka lokalnych artystów. W planach jest nagranie przynajmniej jednej płyty każdego roku, a oprócz tego stworzenie okładek, materiałów promocyjnych i organizacja koncertów. Beneficjentów projektu czeka też wybieżka do studia nagrań.

– Jestem bardzo zadowolony, że uda-

ło się to studio stworzyć, choć nie było łatwo. Prace w ostatnich dniach trwały do późnej nocy, a przez piwnicę przewinęło się tyle osób, że ciężko je zliczyć – mówił radny, a jednocześnie członek stowarzyszenia Odrzułepiej Grzegorz Plewa. – Mamy miejsce, w którym każdy chętny może nagrać swoją płytę, a proszę mi wierzyć, że chętnych nie zabraknie, bo młodzież mamy w Mirosławcu bardzo zdolną i chętną do działania. Do niedawna sam nie zdawałem sobie sprawy ilu tu jest naprawdę dobrych muzyków. ZB

Odkrywali piękno wiary

Dobiega końca 15. edycja Dni Kultury Chrześcijańskiej. W minionym tygodniu w Ramach obchodów odbyło się spotkanie z poezją, koncert hip-hopowy oraz festyn parafialny.

Na spotkaniu poetyckim w Waleckim Centrum Kultury 18 września światło dzienne ujrzał tomik „Ślady wiary” pod redakcją Małgorzaty Angel. Słowo wstępne napisał ks. biskup Edward Dajczak, a wiersze lokalni twórcy, a wśród nich m.in. Krystyna Skrzypczak, Marek Gilka, Natalia Borecka, Irena Zychowska, Joanna Plecety, Aleksandra Kur i M. Angel. Dzień później w sali widowiskowej WCK odbył się koncert grupy Full Power Spirit. Młodzi ludzie przed uczniami gimnazjów i szkół ponadgimnazjalnych zaprezentowali ciekawy program ewangelizacyjno-motywacyjno-profilaktyczny „Znajdź pomysły na siebie”.

Z kolei w niedzielę, 22 września w ogrodach parafii pw. św. Mikołaja odbył się festyn parafialny.

– Podczas obchodów towarzyszy nam hasło „Odkrywajmy piękno wiary”. Staramy się pokazać, że wiara jest częścią człowieka, a jej piękno, siła i wartość tkwią w sercu. Poprzez ten festyn chcielibyśmy udowodnić, że ludzie wiary potrafią się bawić i działać na rzecz innych – opowiada prezes Stowarzyszenia Rodzin Katolickich przy parafii Alicja Kuczkowska. – Kiedy ktoś do nas przy-



chodzi nie pytamy, jakiej jest wiary. Nas cieszy to, że jest, że chce z nami być. Bardzo nie lubię szufladkowania. Denerwuję się, gdy ktoś twierdzi, że z jakiegoś powodu, także z powodu wiary jest lepszy od innych. Nie ma gorszych i lepszych ludzi. W każdym człowieku – niezależnie od tego jaką wiarę wyznaje – jest dobro, piękno i ludzka życzliwość.

Wśród festynowych atrakcji były m.in. gry i zabawy sportowe prowadzone przez Annę Jarczewską i Józefa Iwańskiego. Najlepsi zawodnicy otrzymywali

słodkie upominki i medale. Były też rejsy motorówką, malowanie twarzy, loteria fantowa, występy scholi i chóru parafialnego. Dużym zainteresowaniem cieszyły się stoiska gastronomiczne, a frekwencja, mimo chłodu, była jak zwykle bardzo dobra.

Dochód z imprezy zostanie przeznaczony na niezwykle kosztowny remont kościoła pw. św. Mikołaja.

Festyn zakończyła zabawa z zespołem „U źródła”. ZB

Szczygłowscy
Biżuteria złota i srebrna
Zegarki
ul. Kilińszczaków 5
czynne : 10:00 - 18:00

EKO EXPRESS
PRALNIA CHEMICZNA
PRALNIA WODNA
MAGIEL
WAŁCZ, ul. KOŚCIELNA 1C
881 671 735
PIERZEMY SKUTECZNIE
DBAMY O STAŁYCH KLIENTÓW

ZBIERAJ PUNKTY
I KUPUJ TANIEJ
- BIŻUTERIA SREBRNA
DO - 35%
- BIŻUTERIA ZŁOTA
DO - 30%
TOPAZ Jubiler
WAŁCZ,
UL. KOŚCIUSZKI 2

NIECH WSZYSCY CIĘ
ZOBACZĄ
UMIEŚĆ REKLAMĘ NA TELEBIMIE LED
PRZY RONDZIE NIEPODLEGŁOŚCI
(BYDGOSKA/WOJSKA POLSKIEGO)
512 633 241

KINO 3D
TĘCZA

26.09., godz. 17.45 - „Blue Jasmine”, USA, 12 l., cena biletu - 16 zł
26.09., godz. 20.00 - „Riddick”, USA, Wielka Brytania, 12 l., cena biletu - 16 zł
27.09. - 3.10., godz. 16.00, 20.00 - „Sierpniowe niebo. 63 dni chwały”, Polska, 12 l., cena biletu - 16 zł
27.09. - 3.10., godz. 17.45 - „Percy Jackson” 3D, USA, 7 l., cena biletu - 16 zł
4 - 10.10., godz. 17.45 - „Diana”, Wielka Brytania, 12 l., cena biletu - 16 zł
4 - 10.10., godz. 20.00 - „Jeszcze większe dzieci” (komedia), USA, 12 l., cena biletu - 16 zł

Percy Jackson: Morze Potworów

Druga część przygód Percy'ego Jacksona jest tym razem skierowana do szerokiej widowni. Niesamowite perypetie głównego bohatera i jego przyjaciół w fantastycznym świecie mitologii greckiej, to doskonale kino przygodowe dla całej rodziny z bardzo udanymi akcentami humorystycznymi, mądrym acz oczywistym przesłaniem i świetnymi efektami specjalnymi 3D, które zadowolą najmłodszych jak i tych starszych. Dobra zabawa gwarantowana.





WAŁECKIE SPRAWY cd.

NASZE SPOJRZENIE

Miejskie dochody

Walcz nie jest zbyt uprzemysłowionym miastem. Stosunkowo niewiele działa w nim zakładów produkcyjnych. Dlatego jak słusznie nasza władza zauważyła trzeba te inne zasoby, walory, którymi akurat szczerze obdarzyła te okolice natura wykorzystać. Prawie każdy aktywny, czy aspirujący do tego tutejszy polityk, samorządowiec głosi hasła proturystyczne. Jednak jest w tym działaniu jakaś schizofrenia. Przecież to jest jasne, że jeżeli są mniej lub bardziej obecni turyści to korzyści z ich obecności powinny trafiać do miejscowych przedsiębiorców. Szczególnie w takich miejscach kwitnie drobny handel. Niestety w naszym mieście ten przyjezdny (i miejscowy) klient zakupów dokonuje w którymś z marketów. A jak na ponad dwudziestotysięczne miasteczko tych wielkopowierzchniowych sklepów jest nadzwyczajny dostatek. Są 3 „Biedronki”, „Kaufland”, „Lidl”, „Intermarche” 2 „Netto” itd. Potencjalny klient wręcz „potyka się” o takie placówki. Te działając w wielkiej sieci, dysponując tańszym i różnorodnym towarem, zlokalizowanym w jednym miejscu, skutecznie go wabią. Nie ma przy tym bariery odległości i dla spieszącego się nabywcy, bo do najbliższego obiektu czas przejścia mierzy się w minutach. Stąd markety skutecznie pełnią również funkcję sklepów osiedlowych. A to powoduje eliminowanie z rynku mniejszych sklepów, których właścicielami są (częście byli) walczanie. O ile dla miasta miejscowy przedsiębiorca płaci podatek od nieruchomości, a pośrednio i dochodowy (CIT i PIT) to te duże firmy, głównie zagraniczne, kończą na tym pierwszym, bo podatku dochodowego nie płacą wcale lub niewiele, a nawet się zdarza, że potrafią uzyskać od państwa dopłatę (np. Kaufland za 2011 rok). Zatrudniają też niewielu pracowników i to nisko opłacanych. Bilans zysków i strat w takim zarządzaniu przestrzenią handlową jest dla finansów gminy niekorzystny. Przecież można było to przewidzieć. Niestety sytuacja w dużej mierze jest nicodwralna, ale istnieją jeszcze enklawy (rynek, plac Wolności, ul. Kilińszczaków), które można byłoby „ocalić” dla drobnego handlu, usług i gastronomii.

Rodzinne, choćby i małe biznesy, skutecznie przywiązują ich właścicieli do miejsca. Warunkiem jest ich opłacalność. I tutaj w jakiejś mierze miasto dopuszczając do nadmiernej zewnętrznej konkurencji, niejako przyłącza się do sprawców exodusu swoich najbardziej aktywnych

mieszkańców a przez to m. in. traci wpływy do gminnej kasy z odpisu od ich dochodów (PIT). Szacuje się, że w ostatnich latach z Polski brak pracy, perspektyw i zwyczajna bieda wyгнаła 3 mln. rodaków. Notabene wojna domowa w Syrii spowodowała ucieczkę 2 mln jej mieszkańców. Tylko to porównanie pokazuje jaki ogromny „sukces” odniosła koalicja PO-PSL. Ilu za chlebem wyjechało walczan dokładnie nie wiadomo, ale są to już tysiące. Paradoxem jest to, że trafiają najczęściej tam, skąd dotarli do nas wspomniane wyżej wielkie sieci handlowe.

Przedwyborcze przymiarki

W miarę upływu najbliższych miesięcy gorączka wyborów będzie narastać. Wstępem będą wybory do europarlamentu, a potem nadejdą jesienią 2014 r. te lokalnie najważniejsze, bo do samorządu. W Walczu od jakiegoś czasu istnieje podział wpływów. Miastem - niejako już tradycyjnie - rządzą grupy związane z SLD. Ostatnio przyjęli miano „Wspólny Walcz”. Jakość sprawowanych przez nich rządów nie wpływa negatywnie na grupę ich wyborców. Ich elektorat składa się w dużej mierze z osób i członków ich rodzin, którzy poprzez pracę są powiązani z instytucjami i przedsiębiorstwami miejskiego samorządu. Obawiają się zmian. Drugą istotną grupę stanowi tzw. elektorat sentymentalny. Wydaje się, że tej części wyborców niczym się nie przekona, chociaż oczywiście wśród tej pierwszej grupy są osoby o różnych zapatrywaniach. Tak przy okazji przypomnę, że to PiS podczas swoich dwuletnich rządów jako właściwie jedyny warunek zatrudnienia urzędnika uczynił jego kompetencje (no i oczywiście uczciwość). Np. wojewoda zachodniopomorski nie był członkiem żadnej partii. Natomiast władza w powiecie podzieliła się PO z ORS „Przyszłość”. Te grupy się w części przenikają i jako blok bardzo chcą zdobyć władzę w mieście. Niestety radni PiS-u tu i tam są nieliczni i nie mogą decydować o charakterze tej władzy. W sytuacji, gdy widzimy potrzebę i szansę wywarcia choćby nacisku na decydentów, którzy źle zawiadują naszym majątkiem wspieramy ich, przeciwników. Przez wyborcze „salony” przewija się również „Alternatywa”, a ostatnio na ulicy Okulickiego dostrzegłem baner z napisem - „Powiatowe Stowarzyszenie Ludowców”, oczywiście w kolorze zielonym, do czego zobowiązuje skrót PSL. Nie wydaje mi się, aby ten pomysł w Walczu był nośny. Chyba lepiej

byłoby nazwać się np.: „Powiatowa Inicjatywa Samorządowa” czyli PIS (można oczywiście odszyfrować go inaczej), Powiatowe Osobliwości - PO czy Samorząd Leśnych Dziadków - SLD.

Grozi nam „dyktatura ciemniaków” czy krętaczy?

Niestety zanoszą się, że PWSZ zakończy swój byt. To w jakiejś mierze także efekt ucieczki młodych ludzi, a także polityki metropolizacji czyli degrengolady Polski powiatowej. Koło się zamyka. Brakuje chętnych do studiowania, więc szkołę się zlikwiduje, znikną miejsca pracy, a przybędzie bezrobotnych, którzy będą przymierać jakiś czas na zasiłku albo wyjadą do większych miast lub „co pewniejsze, za granicę. Zresztą nie ma się co dziwić, że rządzący zamykają szkoły. PO chcą uchodzić za partię ludzi wykształconych i profesjonalnych. A to wielka ściema. Jak wyczytałem w Interii, która cytowała GW -30 % członków PO ma wykształcenie podstawowe, tyleż samo co najmniej średnie, a 30 % nie ujawniło gdzie to się wyedukowało. Przychylnie przyjmując równy rozkład, to co drugi członek rządzącej Polską grupy legitymuje się co najwyżej dyplomem podstawówki. W ostatnich 2 latach PO też statystycznie odmłodziła. W kontekście tych danych to cóż to za młodzież zasilila jej kadry, czy to aby nie fikcja, bo skąd taka aktywność w sumie prostych ludzi - może to rezultat „pompowania kół”? Pewnie przy okazji co niektórzy stwierdzą: a te mohery, pisiory to w ogóle do szkół nie uczęszczali. Otóż od 10 lat uczestniczę w przyjmowaniu członków w zachodniopomorskim i nie pamiętam, aby którykolwiek z kandydatów nie posiadał przynajmniej średniego wykształcenia. Zdecydowana większość ma wyższe. Aha, nie cieszę

mnie taki stan u konkurentów. Raczej przeraża.

Szkolne wyprawki

Już mija prawie miesiąc od powrotu uczniów do szkół. Znowu przewalila się dyskusja o tym, że takie „bogactwo” podręczników to głupie rozwiązanie i nawet bogate kraje na taką hochsztaplerkę nie mogą sobie pozwolić. A u nas owszem. Aby wykwipować dziecko do szkoły niektórzy rodzice muszą szukać pomocy w charytatywnych instytucjach. Taką rzeczywistością, a nie medialną pomocą służy Caritas. Ale nawet tam zabrakło wyposażonych tornistrów dla wszystkich zgłoszonych dzieci. Miejscowi pisowcy trochę pomogli (składając się na zakup) i dowieźli na plebanie 5 dobrze zaopatrzonych tornistrów.

Kuś M.A.



Jest wiele lokalnych problemów do rozwiązania, PiS praktycznie w ich rozwiązywaniu nie uczestniczy, bo nie ma żadnego realnego udziału w władzy. Warto jednak, by na program i na ludzi z tego ugrupowania stawiać, bo najczęściej gdzie ono rządzi, tam dzieje się dobrze. To dlatego, że u nas nie ma tolerancji dla nieuczciwości. A to podstawowy warunek sukcesu, bo przecież ktoś może teoretycznie być bardzo biegłym w zarządzaniu, ale jeżeli swojej wiedzy i zdolności używa ku temu, by jak najwięcej nieuczciwie uzyskać profitów dla siebie (ew. dla swojej klikki), to tym większe czyni szkody innym.

CHCESZ DO NAS SIĘ PRZYŁĄCZYĆ, WSPÓŁDZIAŁAĆ, SPOTYKAĆ SIĘ - SKONTAKTUJ SIĘ Z:

Funkcja	Imię i nazwisko	Kontakt
Pełnomocnik powiatowym PiS	M. Andrzej Kuś	tel.: 517 599 450 mail: a-qs@o2.pl
Radny wojewódzki	Andrzej Subocz	tel.: 668 822 464
Radny powiatowy	Marek Subocz	tel.: 530 830 308
Wiceprzewodniczący Rady Miasta	Zdzisław Ryder	tel.: 601 996 368
Radny Rady Miejskiej	Maria Minkowska	tel.: 785 005 111
Członek zarządu okręgu	Barbara Łazuka-Fierck	tel.: 723 515 231
Członek zarządu okręgu	Waldemar Matuszczak	tel.: 503 581 420

STUDIUM BEZPŁATNIE W WAŁCZU



REKRUTACJA WCIĄŻ TRWA



bez względu na wiek

www.pwsz.eu



Weź pożyczkę
z ratami bez wyrzeczeń



Gwarantujemy tanią pożyczkę gotówkową dla każdego:

- tylko 12% oprocentowania
- 0 zł prowizji dla pożyczki z ubezpieczeniem

Wałcz
ul. Kościuszkowców 11
tel. 67 250 01 00 www.bgz.pl

RRSO na dzień 19.08.2012 r. dla reprezentatywnego przykładowego wniosku: 15,00% dla całkowitej kwoty kredytu 10 000,00 zł z pakietem ubezpieczeń, spłaconej w 24 miesięcznych ratach po 500,79 zł, roczna stała stopa oprocentowania 12%, całkowita kwota do zapłaty przez konsumenta 12 054,95 zł, w tym poza całkowitą kwotą kredytu: odsetki 1 890,32 zł, pełny koszt ubezpieczenia 637,31 zł, prowizja 0 zł. Szczegółowe informacje dotyczące warunków udzielenia kredytu gotówkowego, w tym zabezpieczeń, oprocentowania, opłat i prowizji oraz Regulaminu Promocji Pożyczki gotówkowej dostępne są na www.bgz.pl oraz w oddziałach Banku. Niniejszy materiał ma charakter reklamowy i nie stanowi oferty w rozumieniu Kodeksu cywilnego. Promocja trwa do 31 października 2013 r.

DOWÓZ CZĘŚCI NA TELEFON

Do domu • Do warsztatu • Do garażu

SKLEP MYJNIA-SERWIS CZĘŚCI SAMOCHODOWE



ceny konkurencyjne!

Wałcz,
ul. 1000-lecia 5-7
tel. 67 258 32 16
kom. 500 188 310

Wałcz,
ul. Kołobrzeska 11
tel. 67 349 42 16
tel. 67 258 04 85
kom. 509 476 083