

**DR N. MED. MAREK TOMCZAK**

UL. TĘCZOWA 5-7, WALCZ tel. +48 67 250 90 16 kom. +48 601 210 010 www.proeste.eu

MEDYCYNĄ ESTETYCZNA: KOREKCJA ZMARSZCZEK, BRUZD BOTOX  
KWAS HIALURONOWY MODELOWANIE UST  
LIKWIDACJA BRODAWEK, NACZYNEK

CHIRURGIA OGÓLNA : PAJĄCZKI, ŻYŁAKI, WYMROŻENIE ZNAMION, ESPERAL

**proeste**  
GABINET MEDYCYNY ESTETYCZNEJ

# EXTRA WALCZ



Bezpłatny tygodnik ♦ CZŁOPA ♦ TUCZNO ♦ MIROSŁAWIEC ♦ NR 29 ♦ Rok I ♦ CZWARTEK 10 STYCZNIA 2013 ♦ www.extra-walcz.pl ♦ Nakład 4 000 egz.

## Autobus uderza w Szynobus



We wtorek godzinach popołudniowych na przejeździe kolejowym w Strącznie doszło do zderzenia szynobusu z autobusem, który nie zatrzymał się najprawdopodobniej przed znakiem STOP

Chwilę wcześniej autobus odwoził dzieci ze szkoły w Strącznie do miejscowości Nakielno. Na szczęście z Nakielna nikt już nie wrócił i kierowca jechał sam. Podczas zderzenia 47 letni mężczyzna odniósł obrażenia i odwieziono go do szpitala, lecz jego życiu nie zagraża niebezpieczeństwo. W szynobusie podróżowało 55 pasażerów, tutaj nikomu nic się nie stało. Szynobus relacji Piła-Szczecin ciągnął za sobą autobus przez 20 metrów zanim się zatrzymał. Wezwanym na miejsce strażakom i pozostałym służbom usunięcie przyczyny wypadku zajęło prawie 5 godzin, konieczne było skorzystanie ze specjalnych poduszek gazowych, aby podnieść pojazd. Straty w wypadku oszacowano na 100 tys złotych.

## A jak Alfabet

2012 rok za nami. Koniec świata nie nastąpił. Nie pozostaje więc nic innego niż z nowymi oczekiwaniami i nadziejami, przystąpić do nowego roku. Aby nie zapominać o tym co nas ostatnimi czasy spotkało na lokalnym podwórku, postawiliśmy zrobić małe podsumowanie najważniejszych wydarzeń 2012 roku. Były sukcesy i porażki, chwile smutne i wyniosłe. Na nudę nie mieliśmy jednak co narzekać.

**2012r.**

[CZYTAJ na str. 5](#)

# Proces na wysokim szczeblu

Prokuratura Rejonowa w Drawsku Pomorskim zakończyła postępowanie przeciwko osobom pełniącym w Walczu ważne publiczne funkcje. Kiedy prokuratorzy rozpoczynali pracę chodziło o pracowników waleckiego ratusza, Zakładu Oświatowego i szkół, ale od tego czasu niektóre z tych osób zmieniły miejsca pracy i pełnione wcześniej funkcje. Aktem oskarżenia, który do Sądu Rejonowego w Walczu wpłynął na początku stycznia, objętych jest aż siedem osób.

Sprawa dotyczy „poświadczenia nieprawdy przez funkcjonariuszy publicznych, przekroczenia uprawnień służbowych lub niedopełnienia obowiązków, działając na szkodę interesu publicznego. O sprawie na łamach tygodnika „Extra Walcz” pisaliśmy w listopadzie ubiegłego roku.

- Chodzi o niedopełnienie obowiązków służbowych w trakcie prowadzenia inwestycji „Otwarte strefy boisk i rekreacji w Walczu” oraz poświadczenia nieprawdy w protokole końcowym odbioru tej inwestycji - mówiła nam w listopadzie zastępca prokuratora rejonowego w Drawsku Pomorskim Dorota Szykaruk.

Sprawa dotyczy głównie odbioru inwestycji, który formalnie nastąpił 7 grudnia 2009 roku. Jeden z jej podwykonawców - Mariusz Eysymontt twierdzi jednak, że prace trwały jeszcze w kwietniu następnego roku. To na jego wniosek prowadzone było prokuratorskie dochodzenie.

Żona M. Eysymontta prowadzi firmę „Synteza II” i podpisała umowę z głównym wykonawcą inwestycji firmą „Unipol”. Nazwa ich firmy jednak nie występuje w umowie (jest w niej napisane, które zadania reali-

zuje „Unipol”, a które realizują podwykonawcy). Swoją pracę Eysymonttowie wykonali, ale pieniądze nie dostali jednak do dziś. „Unipol” jest im winien aż 226 tys. zł. Zdesperowany Eysymontt nie mając nadziei na odzyskanie pieniędzy od „Unipolu”, wytoczył sprawę sądową w szczecińskim sądzie gospodarczym, którą przegrał także w apelacji. Złożył też doniesienie o możliwości popełnienia przestępstwa przez miejskich urzędników.

Kolejne wątpliwości dotyczą funkcji, jaką jedna z urzędniczek ratusza pełniła przy realizacji inwestycji. Raz występuje jako przedstawiciel urzędu, a raz jako... osoba prywatna, zajmująca się nadzorem inwestycji, mimo... braku kwalifikacji.

Według informacji z 9 stycznia proces ma być jawny. Nie wiadomo jednak, czy jawność rozprawy nie zostanie wyłączona.

ZB

reklama

**Salon Fryzjerski**

**Solarium**

**Marta 607 422 596**  
Walcz, ul. Sportowa (przy kwaciarni)

# STOL PLASTIK

## WAŁCZ

Wałcz, ul. Budowlanych 10a tel. 67 258 58 87

Piła, ul. Kossaka 119 tel. 67 212 46 13

www.stolplastik.pl

# OKNA PCV

OKNA TYLKO OD PRODUCENTA  
TO TRWAŁOŚĆ  
I GWARANCJA JAKOŚCI



### 85-holenderski-podroznik

Policja zatrzymała 20-latkę, który przywłaszczył pojazd służbowy bez wiedzy właścicieli - przyjechał nim z Holandii do Polski.

Wałecka Policja została poinformowana telefonicznie o zaginięciu pojazdu służbowego marki VW Golf wraz z pracownikiem - mieszkańcem gminy Wałcz. Mężczyzna pracujący w Holandii otrzymał urlop, aby spędzić święta w rodzimym kraju. Aby dostać się do Polski przywłaszczył samochód, którym dojeżdżał do pracy, nie informując o tym właścicieli. Młodzieniec zanim dotarł do rodziny, postanowił po drodze odwiedzić dobrych znajomych z Polski. Wielkim zaskoczeniem dla 20 latka było pojawienie się funkcjonariuszy w miejscu zamieszkania. Mężczyzna nie sądził, że ktoś zauważy zniknięcie samochodu. Chłopak został zatrzymany, a pojazd zabezpieczony. Sprawca odpowie za przywłaszczenie mienia. Za popełnione przestępstwo kodeks karny przewiduje karę pozbawienia wolności od 3 miesięcy do lat 5.

### Piłkarz kombinator

Jeśli nie możesz pokonać przeciwnika z innej drużyny, to wyprowadź go z równowagi. Na przykład...ukradnij mu telefon. W tym wypadku jednak to się nie sprawdziło. Policja szybko namierzyła złodzieja.

Na terenie jednego z obiektów sportowych znajdujących się w gminie Wałcz, 17 letni zawodnik podczas przygotowywania się do rozgrywek piłkarskich zauważył w jednej z szafek telefon komórkowy. Cóż, skoro jego aparat był bardzo zniszczony, więc wykorzystał okazję i dał się ponieść złym emocjom. Używał go przez okres niemal trzech tygodni zanim namierzyła go policja w podjętym śledztwie. Funkcjonariusze udali się zatem do miejsca zamieszkania sprawcy kradzieży, ten natomiast w tym czasie przemieszczał się w pobliżu rzeki i gdy tylko ujrzał mundury w panice wyrzucił telefon do wody. Podczas przesłuchania jednak przyznał się do winy i skorzystał z możliwości dobrowolnego poddania się karze. Przestępstwo kradzieży podlega karze pozbawienia wolności od 3 miesięcy do 5 lat.

## Ciekawe jak pracuje Policja

Dzieci z ogniska przedszkolnego przy Towarzystwie Przyjaciół Dzieci w Wałczu, odwiedziły policjantów z wałeckiej komendy.

Dzieci ciekawe były policyjnej służby, dlatego poprosiły funkcjonariuszy, aby ci opowiedzieli im o komendzie i opowiedzieli o swojej pracy. Oczywiście największe zainteresowanie wzbudziły radiowozy. Można było usiąść za kierownicą i poczuć się jak prawdziwy policjant. Najmłodszy zapoznał się także z pracą informatyków policyjnych i zwiedził pomieszczenie centrali-sterowni - to tu przychodzi informacje o potencjalnych zagrożeniach. Mundurowi na koniec zaprosili swoich gości do świetlicy komendy, gdzie odbyła się projekcja filmu o bezpiecznym podróżowaniu. Na koniec pozostało jeszcze wręczenie prezentów - kolorowych odświeżaczy, zawieszek oraz słodkości.

OPR. PK

## Narodziny Sierżanta Bródki

Wałeccy Policjanci przedstawili po raz pierwszy maskotkę policyjną powiatu wałeckiego "Sierżanta Bródkę".

Wydarzenie połączone było z wręczeniem nagrody zwycięzcy wcześniej ogłoszonego konkursu plastycznego na projekt maskotki. Sierżant Bródka przedstawia żubra, który licznie występuje na terenach powiatu wałeckiego. Nowa maskotka będzie odwiedzała przedszkolaków i uczniów podczas spotkań profilaktycznych zaplanowanych w tym roku. Ponadto maskotka powiatu wałeckiego będzie wystawiona do licytacji na stronie internetowej allegro, podczas Wielkiej Orkiestry Świątecznej Pomocy.

PK



## Śmierć w Ostrowcu

Do tragicznego wypadku doszło tuż przed godziną 18tą, na drodze nr 22 w miejscowości Ostrowiec koło Wałcza.

57-letni kierowca samochodu marki Daewoo Lanos, z nieustalonych jak dotąd przyczyn zjechał na przeciwny pas ruchu wprost pod koła rozpędzonej ciężarówki. Poniósł niestety śmierć na miejscu. W tym czasie jezdni była śliska i pokryta śniegiem oraz zaczęła padać delikatna mżawka.



### »»» TU DOSTANIESZ BEZPŁATNĄ GAZETĘ – EXTRAWAŁCZ

- |   |  |
|---|--|
| 1. Sklep Gama - skrzyżowanie ul. Kościuski/ul. Królowej Jadwigi           | 36. Sklep spożywczy „U Przemka”, Dolne Miasto (przy bloku 15)                  |
| 2. Sklep Gama - ul. Nowomiejska   | 37. Jadtodajnia Cierpicy   |
| 3. Sklep PSS - ul. Bydgoska   | 38. Sklep Monopolowy Dworcowa 14a  |
| 4. Sklep PSS - ul. Kaszubska  | 39. Sklep PSS Kilińszczaków  |
| 5. Sklep Monopolowy os.1000-lecia (ciąg Pawilonów przy Intermarche)       | 40. Sklep PSS Plac Wolności  |
| 6. Sklep Mars/sieć 34 - osiedle Zatorze                                   | 41. Zakład Fotograficzny „Michalscy”, ul. Woj. Pol.                            |
| 7. Sklep Spożywczy "Farmutil" - osiedle Zatorze (ul. Wojska Polskiego 95) | 42. Salon Fryzjerski MARTA, ul. Sportowa (przy kwiatami)                       |
| 8. Restauracja Biały Domek, ul. Kościuski                                 | 43. KOMIS ul. Budowlanych  |
| 9. Salon Fryzjersko-Kosmetyczny Atelier, ul. Dąbrowskiego                 | 44. Sklep Spożywczy, al. Tysiąclecia przy bloku 12a                            |
| 10. WCK - punkt informacyjny, Plac Zesłańców Sybiru                       | 45. Pralnia Chemiczna, ul. Kościelna   |
| 11. WCK - biblioteka, Plac Zesłańców Sybiru                               | 46. PPUH "Transmet" Sp. z o.o. Wałcz, ul. Kołobrzeska 68A                      |
| 12. Urząd Gminy Wałcz, ul. Dąbrowskiego                                   | 47. Powiatowa Agencja Restrukturyzacji i Modernizacji Rolnictwa w Mirosławcu   |
| 13. Starostwo Powiatowe, ul. Dąbrowskiego                                 | 48. Salon prasowy obok ZURTu   |
| 14. Urząd Miasta Wałcz, Plac Wolności                                     | 49. Sklep Spożywczy przy al. Tysiąclecia 12a                                   |
| 15. Sklep Spożywczy KORPAL sieć 34, ul. Wojska Polskiego                  | 50. Obiadek, ul. Dąbrowskiego  |
| 16. Sklep Spożywczy ODIDO, ul. Zeromskiego                                | 51. Kolporter, ul. Bankowa   |
| 17. Apteka przy Przychodni Szpitala, ul. Kołobrzeska                      | 52. Centrum Wspierania Przedsiębiorczości, ul. Okulickiego (byłe nadleśnictwo) |
| 18. Sklep z prasą w holu Szpitala, ul. Kołobrzeska                        | 53. Salonik prasowy przy markecie NETTO  |
| 19. Galeria Pod Aniolami, ul. Okulickiego                                 | 54. Delikatesy Roma, ul. Kilińszczaków   |
| 20. Sklep "Najtaniej na Świecie", ul. Okulickiego                         | 55. Sklep Gama - ul. Kościuski/ul. Królowej Jadwigi                            |
| 21. Market Budowlany MRÓWKA, ul. Kolejowa                                 | 56. Sklep Spoż. Przemysł. Ewa Siejko, ul.1Maja                                 |
| 22. Sklep Spożywczy, os. Chopina  | 57. PWSZ - Dziekanat - ul. Wojska Polskiego                                    |
| 23. Sklep Nocny, ul. Zd. Wał. Pom.  |  |
| 24. Sklep "U Globusa", ul. Zd. Wał. Pom.                                  |  |
| 25. Pierogarnia ul. Kościelna   |  |
| 26. Mini Sam, ul. Poniatowskiego 16a                                      |  |
| 27. Thestylacja ul. Poniatowskiego  |  |
| 28. Sklep KAROLA- Dolne Miasto/ przy bloku 15                             |  |
| 29. Sklep "Ostatnia deska ratunku" - Dolne Miasto/ przy bloku 13          |  |
| 30. Sklep Spoż. Kacała - ul. Okężna                                       |  |
| 31. Sklep Wielobranżowy, ul. Nowomiejska                                  |  |
| 32. Sklep Spoż.-Przemysł. Ewa Siejko, ul.1Maja                            |  |
| 33. Sklep Spoż.-Przemysł. przy Auto-Komisie, ul. Kołobrzeska              |  |
| 34. Kawiarnia Betina Cafe, ul. Okulickiego                                |  |
| 35. Pizzeria Bamboo, ul. Królowej Jadwigi                                 |  |

Przedsiębiorco, jeśli chcesz aby gazeta była również u Ciebie, poinformuj nas o tym. Drogą czytelniku, jeśli chcesz aby gazeta była w twoim ulubionym sklepie lub miejscu, które odwiedzasz, również nam o tym powiedz.  
mailowo: extrawalcz@gmail.com lub redakcja EXTRA WAŁCZ ul. Okulickiego 13, 78-600 Wałcz

### EXTRA WAŁCZ

**ADRES REDAKCJI**  
ul. Okulickiego 13/1 78-600 Wałcz  
**REDAKTOR NACZELNY** Piotr Kurzyca  
**i ZESPÓŁ REDAGUJĄCY KONTAKT:**  
extrawalcz@gmail.com, www.extra-walcz.pl  
mobile: 67 387 42 43; +48 881 207 749

### WYDAWCA

Agencja 3 Głowy Produkcji na podstawie umowy

franchisowej z Extra Media Sp. z o.o.

**PRZYGOTOWANIE GRAFICZNE**

Małgorzata Wieczorek

**DRUK**

Drukarnia Presspublica Sp. z o.o.

Redakcja nie ponosi odpowiedzialności za treść zamieszczanych ogłoszeń i zastrzega sobie prawo do skracania nadesłanych tekstów.

# Gala z Młynkową

Już 18 stycznia odbędzie się kolejna już piętnasta Gala Noworoczna Północnej Izby Gospodarczej.

Odbędzie się ona w Hotelu „Biały Domek” i jest ona organizowana wspólnie z Urzędem Miasta Walcza. Jest to doskonała okazja do wspólnego spotkania się ludzi biznesu z przedstawicie-

łami władz samorządowych, kultury i sztuki. Spotkanie dodatkowo uświetni swoim występem Halina Młynkowa, a następnie zapewne do białego rana będzie zabawiał gości zespół VIVO.

W programie Gali jest podsumowanie roku 2012, wręczenie nagród dla laureatów Złota Korona oraz przyjęcie nowych firm do grona członków waleckiego oddziału Północnej Izby Gospodarczej.

PK

## Zmian w gminnej oświacie ciąg dalszy

Radni Rady Gminy w Walczu podjęli uchwałę o zamiarze likwidacji kolejnej szkoły. Tym razem chodzi o Gimnazjum w Lubnie. I chociaż likwidacja odbywa się tylko na papierze, a faktycznie żadna placówka nie zniknie z mapy gminnych szkół, to emocji w związku z tym posunięciem nie brakuje.

Przypomnijmy, że jeszcze w ubiegłym roku zapadła decyzja o likwidacji podstawówek w Dębołęce, Szwecji i Witankowie. Zgodnie z prawem, aby wprowadzić zmiany w strukturach szkół, należy je najpierw zlikwidować, a potem wprowadzić nowe twory. W tym przypadku placówki mają stać się szkołami społecznymi, prowadzonymi przez Fundację „Lider Walecki”. Natomiast uchwały o likwidacji szkół w Różewie, Karsiborze i Gostomi dażyły do utworzenia szkoły zbiorczej w Strącznie, z filiami w wymienionych wyżej miejscowościach. Przy podejmowaniu tych uchwał mowy o Gimnazjum w Lubnie nie było, jednak i tej placówki zmiany nie ominą. Zgodnie z nową koncepcją placówka ma być budynkiem B Gimnazjum w Chwiramie. Będzie więc dwóch dyrektorów (w Strącznie i Chwiramie), a administracja z Urzędu Gminy ma się przenieść do tych dwóch placówek. Powodem wszystkich tych zmian są oczywiście oszczędności.

- Subwencja, jaką gmina dostaje na utrzymanie szkół jest niewystarczająca, dlatego te zmiany są konieczne - mówi zastępca wójta gminy Walcz Janusz Bartczak. - O konkretnych kwotach oszczędności wynikających z nowych rozwiązań nie chciałbym jeszcze mówić, na pewno będą jednak znaczące. Wszystkie te zmiany są



poparte analizami ekspertów i uczniowie na pewno na nich nie stracą.

Stracić mogą za to nauczyciele, szczególnie ci zatrudnieni w szkołach społecznych, bo tam nie będzie obowiązywać Karta nauczyciela, dająca pedagogom różnorodne dodatki oraz trzynaste, a nawet czternaste pensje. „Czternastki” znikną także w gminnych placówkach. Choć władze gminy podkreślają, że nie przewidują dużych zwolnień, a o doborze kadry mają decydować dyrektorzy, to część nauczycieli na pewno straci zatrudnienie.

- Chodzi nam głównie o wyeliminowanie pedagogów pracujących w danej szkole jedynie na część etatu, bo to wiąże się z wypłacaniem tak zwanej czternastki, a to ogromne koszty - zapewnia J. Bartczak. - Zdaję sobie sprawę, że niektórzy nauczyciele mogą czuć się zaniepokojeni, to rozumiem, jak we wszystkich nowych sytuacjach. Jednak atmosfera roztaczana przez niektórych pedagogów i niedomówienia mogą spowodować, że rodzice zaczną przenosić

uczniów do innych szkół, a to może zaszkodzić właśnie nauczycielom. Przecież za każdym uczniem idą pieniądze.

J. Bartczak zapewnia, że sami uczniowie i ich rodzice zmiany odczują najmniej. Dożywianie, dowóz, remonty i wyposażenie placówek nie zmienia się ani w przypadku gminnych, ani społecznych placówek.

- Zmiany dążą do lepszego wykorzystania ekonomicznego szkół i ich lepszej organizacji. Oszczędności to jedno, a doskonalsze wykorzystanie kadry to drugie - mówi wójt Piotr Świdzki. - Dzieci na tych zmianach tylko zyskają. W budynku A i B gimnazjum będą jednakowe warunki, będzie jeden dyrektor i jedna księgowość, a gmina będzie miała jedną, spójną strategię rozwoju oświaty.

Decyzję o likwidacji gimnazjum w Lubnie została podjęta na nadzwyczajnym posiedzeniu Rady Gminy 8 stycznia. Na 14 radnych 9 było za, 3 przeciw a 2 wstrzymało się od głosu.

ZB

## Mieszkańcy zablokują tory?

Mieszkańcy Dobina mają już dość tego, że szynobusy nie zatrzymują się w ich miejscowości. Zapowiedzieli, że jeśli do końca tego tygodnia nie otrzymają odpowiedzi, kiedy pociągi znowu zaczną zatrzymywać się w Dobinie, zablokują tory.

Informację tę przekazał radnym i władzom gminy radny i jednocześnie mieszkaniec Dobina Jan Kurowski.

- Nie znamy przyczyn tej decyzji. Wysyłamy pismo do marszałka województwa zachodniopomorskiego, niestety pozostają

one bez odpowiedzi. Zaalarmowaliśmy naszego posła, starostwo, gminę i media - mówi J. Kurowski. - Nie wiem jak długo mogą trwać rozmowy na ten temat. To drobna, ale bardzo kłopotliwa dla naszych mieszkańców sprawa. Mamy już dość, dlatego zatrzymamy pociąg w Dobinie na godzinę lub dwie. Może to pomoże.

Szynobusami do Walcza lub Piły i z powrotem jeździło codziennie przynajmniej 20 mieszkańców Dobina. Pociąg nie zatrzymuje się w tej miejscowości od 8 grudnia. Przypomnijmy, że w lutym ubiegłego roku połączenie Walcza z Piłą zosta-

ło zawieszane przez marszałka województwa wielkopolskiego. We wrześniu 2012 pociągi wróciły na tory. Część realizowało województwo zachodniopomorskie, a część wielkopolskie. Ja już w grudniu część połączeń realizowanych przez województwo wielkopolskie znowu zniknęła z rozkładu. Pociągi z połączeń realizowanych przez województwo zachodniopomorskie nie zatrzymuje się w miejscowości, która do tego województwa należy, a oprócz tego także w innych leżących po drodze, a należących już do Wielkopolski.

ZB

## Wszystko jakoś inaczej...

Kiedy zabłysnęła idea, aby utworzyć w Walczu bezpłatną gazetę, pomyślałem sobie. Hm... Warto zrobić coś unikalnego i innego. Takiego produktu jeszcze tutaj nie było i warto czasami pomyśleć w bok - tak jakoś inaczej. Myśleliśmy: „Periodyk będzie za darmo, to przejdzie się w całości i reklama w nim zamieszczona będzie skuteczna, a jak jest skuteczna to przedsiębiorcy chętnie z niej korzystają, a ludzie cieszą się że mają źródło informacji”.

Po nowym roku nadchodzą przemyślenia i podsumowania, rodzą się nowe plany, wizje i... w pewnym momencie zastygłem w bezruchu, gdy uświadomiłem sobie, że w Walczu dużo rzeczy jest - tak jakoś inaczej! Bardzo prozaicznym przykładem posłuży się, gdy wskażę w Walczu istnienie radia, którego nie ma w eterze - tak jakoś inaczej. Przez grzeczność jednak rozwijać temat nie będę, a jedynie przekażę dobrą nowinę noworoczną, iż od niedawna walczenie mogą utożsamiać się już z lokalnym radiem, którym staje się Radio Koszalin. Mieszkańcy waleckiego powiatu znajdują tu bieżące lokalne wiadomości i nie tylko. Należy więc cieszyć.

Powracając jednak do inności, muszę wskazać tu lenistwo niektórych radnych, co postępują - tak jakoś inaczej niż powinni. Świadczy to o braku szacunku do swoich wyborców, gdy nie przygotowują się należycie do swojej pracy, co lenistwem można nazwać bez ogródek. Można było zauważyć to przy dyskusji dotyczącej ustawy śmieciowej, gdzie niektórzy nie rozumieli o czym się chyba mówi. Nie daj boże, ktoś poprosi o przełożenie uchwały (przez grzeczność nazwiska nie wspomnę), by miał więcej czasu na zapoznanie się ze sprawą, gdy uświadomi sobie, że są to poważne rzeczy - jak to nazwać? Chamstwo? - tak jakoś inaczej. Zdziwiłem się także, gdy niektórzy radni nie różniły podatków od opłat i wszystko wrzucają do jednego worka - tak jak jeden z waleckich radnych, by przez grzeczność z nazwiska nie wymieniać...tak jakoś inaczej. Spójrz też drogi czytelniku na wysokość stawki za śmieci w mieście Walcz, a pozazdrościsz innym pobliskim gminom. Dlaczego w Walczu musi być tak drogo? ...bo musi być inaczej. Pamiętam, gdy jakiś czas temu przedstawiłem z kolegą biznesowym pomysł na zwiększenie ruchu w turystyce wędkarskiej, w naszej małej lokalnej ojczyźnie, osobie co wspieraniem tejże turystyki ma się zajmować. Co usłyszałem? „No co Pan? Ryby nam wylowią i co bedziemy z tego mieli?” - cóż spojrzenie na turystykę dziwne - tak jakoś inaczej. Przykładów można by wymieniać wiele, aż czasem ciarki mnie przechodzą, ale cóż może powinienem się właściwie cieszyć - tak jakoś inaczej, bo przynajmniej periodyk pod nazwą 'ExtraWalcz' się rozwija choć niektórzy straszli, że będzie jakoś inaczej.

PIOTR KURZYNA

reklama

**Śzczygłowscy**

Bizuteria złota i srebra  
Zegarki  
ul. Kilińszczaków 5  
czynne: 10:00 - 18:00

ARTYZM PRECYZJI, MISTRZOWSKA DOKŁADNOŚĆ...

**OPTYK**

M. Modzelewski

Walcz, Al. 1000-lecia 4    pon. - pt. 9.00-18.00, sobota 10.00-14.00  
tel. 67 387 19 58

**BEZ REJESTRACJI W KAŻDEJ CHWILI  
LEKARZ OKULISTA LUB OPTOMETRYSTA**

**BEZPŁATNE  
BADANIE  
WZROKU**  
PRZY ZAKUPIE  
OKULARÓW

**OPRAWY DO  
50%  
TANIEJ**

PROMOCJA DOTYCZY CAŁEGO  
ASORTYMENTU OPRAW KOREKCYJNYCH

**SOCZEWKI KONTAKTOWE  
DOBÓR, NAUKA NAKŁADANIA I PIELĘGNACJI**

**www.optyk-walcz.pl**

## »»» DAM PRACĘ

■ Agencja marketingowa poszukuje dziewczyn i chłopaków, zainteresowanych pracą jako hostesy i modelki. Zapewniamy opiekę managerską oraz profesjonalne sesje zdjęciowe dla najlepszych osób. Ofert proszę wysłać na adres biuro@3glowy.com

■ Doradca klienta, Corp.Consulting Sp z o.o. jest partnerem Enea S.A. w sprzedaży energii elektrycznej. Kontakt: kontakt@optipower.pl

■ Autoryzowany Przedstawiciel Handlowy, w firmie MS Services partner lidera rynku energetycznego w Polsce PGE Obrót S.A. Kontakt rekrutacja9@nizszyrachunek.pl

■ Przedstawiciel Handlowy, firma Najmilsza sp. z o.o. Branża kosmetyki i biżuteria, aplikacje można składać za pośrednictwem portalu pracuj.pl

■ Magister Farmacji w Wałczu, Apteki Dbam o Zdrowie DOZ S.A. ul. 17 Stycznia 45 B, 02-146 Warszawa, tel. +48 (22) 329 65 00

■ Koordynator ds. Sprzedaży, woj. zachodniopomorskie, firma Oskola - Producent soków: kontakt: oskola@oskola.pl

■ Przedstawiciel Handlowy, D-K-M Biuro Obsługi Szkód Komunikacyjnych, ul.Gen.Andersa 31, 59-220 Legnica, biuro@d-k-m.pl

■ Przedstawiciel Handlowy ds. HoReCa (środki chemiczne) Agencja Pracy Progres HR ofert z podanym nr ref.PH/CHEMIA/WLKP można wysłać na progres@progreshr.pl, lub złożyć aplikację na stronie www.progreshr.pl

■ Kierownik Projektu, z uprawnieniami budowlanymi w firmie Roosmann, aplikacja poprzez stronę internetową

■ Franczyzobiorca Szkoły Językowej Leader School, zgłoszenie kandydatów poprzez stronę leader-school.com.pl

■ Programista. Osoba znająca html, css, php. Kontakt: hermerde2@gmail.com

■ Technik lakiernik: Wałcz, firma Mettainvest sp. z o.o. ul. Kolobrzaska 33, kontakt:praca@mettainvest.pl

■ Dietetyk- konsultant ds. żywienia / Wałcz, prestiżowa sieć Poradni Dietetycznych Dobry Dietetyk/ aplikuj poprzez portal pracuj.pl lub info@dobrydietetyk.pl

■ Technolog Skóry. Człopa - Poldem sp. z o.o. kontakt: rekrutacja.stella@poldem.pl

■ Reprezentant Handlowy w branży telekomunikacyjnej (Wałcz, Piła, Złotów) wymagany własny samochód, kontakt: domsat-walcz@wp.pl

■ Tapicer: Miejsce pracy Człopa, firma ILIKO sp. z o.o. ul. Witosy 13/14 78-630 Człopa, tel. 67 259 10 13, www.iliko.com.pl

■ Szwaczka Miejsce pracy Człopa, firma ILIKO sp. z o.o. ul. Witosy 13/14 78-630 Człopa, tel. 67 259 10 13, www.iliko.com.pl

■ Pracownik Produkcji: Miejsce pracy Człopa, firma ILIKO sp. z o.o. ul. Witosy 13/14 78-630 Człopa, tel. 67 259 10 13, www.iliko.com.pl

reklama

**TY TEŻ !!!**  
możesz wygrać  
z alkoholem  
Korona - Klub AA  
Zadzwoń ! 67 258 03 58

## OGŁOSZENIA DROBNE

Przyjdź do redakcji lub wyślij sms na podany niżej numer.

Mają Państwo do wykorzystania, aż 160 znaków wraz z kodem ogłoszenia. Cena za 1 ogłoszenie to - sms na numer 79567 z treścią ogłoszenia...i dalsza część Państwa treści za 9płn netto/11.07 brutto/1sms) Regulamin znajduje się w naszym biurze na ul. Gen.L.Okulickiego 13/1  
Jeśli nie chcą Państwo złożyć ogłoszenia osobiście, również jest taka możliwość, wówczas ogłoszenie wyceniane jest z wielokrotności pojedynczych słów razy 0,90płn

- Do wynajęcia lokal użytkowy, Kilińskich 13 www.tbswalcz.pl
- SPRZEDAM LUB WYNAJMĘ MIESZKANIE DWUPOKOJOWE O POW. 54,01 M2 + PIWNICA 4,4 M2 W WAŁCZU UL.OBR.WESTERPLATTE TEL.606654448
- Sprzedam VW Passat 1990r. kombi, silnik 1.8 benzyna cena 2500zł do negocjacji, tel. 500 084 504
- Posiadam do wynajęcia na dłuższy okres czasu bezczynszowe mieszkanie w nowym "betpolowskim" budynku na ul. Dworcowej, 52m2, 2 pokoje lpiętro, częściowo urządzone. Zamknięty parking przy budynku. Tel. 509 916 851
- kupię samochód Kango, Partner lub Berlingo tuż w podobnej wielkości w dobrej cenie. W gazie lub w dieslu, 5 miejscowy - koniecznie z homologacją na ciężarowy. Kontakt tel. 608 631 285
- przyjmie do pracy programistę, 666 829 895
- sprzedam mieszkanie bezczynszowe w wysokim standardzie, 2 pokoje w centrum. Kontakt: 604 328 544
- sprzedam okazjnie mieszkanie 71 m2, wyremontowane. Kontakt 500 267 652
- sprzedam komplet felg aluminiowych na zimówkach

## LIST DO REDAKCJI

# Szanowna Redakcjo,

Pragnę podzielić się moimi spostrzeżeniami na temat przyjętego przez Radę Miejską w Tucznie w dniu 27.12.2012 r. pakietu uchwał wynikających ze znowelizowanej ustawy o utrzymaniu porządku i czystości w gminach, tzw. ustawy śmieciowej. Niezorientowanym wyjaśniam, że w myśl zawartych w niej zapisów od 1 lipca 2013 r. gmina zobowiązana jest do organizacji odbioru odpadów od mieszkańców nieruchomości, łącznie z naliczeniem stosownej opłaty. I właśnie sposób naliczania tejże stawki oraz jej wysokość budzi największe kontrowersje. Ustawa dopuszcza cztery sposoby ustalenia opłaty za odbiór śmieci, tj. od ilości osób zamieszkujących daną nieruchomość, od ilości zużytej wody, od powierzchni lokalu mieszkalnego, oraz od gospodarstwa domowego.

W gminie Tucznio wysokość stawki od 1 lipca 2013 r. na dzień dzisiejszy wynosić będzie 11,93 zł za odpady zmieszane, oraz 8,88 zł za odpady gromadzone w sposób selektywny i - tak jak chyba we wszystkich gminach w powiecie - będzie naliczana od ilości osób zamieszkujących daną nieruchomość. W mojej ocenie jest to metoda wysoce niesprawiedliwa. Oznacza to drastyczną podwyżkę dla rodzin wielodzietnych i jednocześnie drastyczną obniżkę dla gospodarstw jedno- i dwuosobowych. Dla przykładu parę liczb: Dotychczas mieszkańcy gminy Tucznio za odpady zmieszane odbierane przez firmę Altwater płacili 26,06 zł miesięcznie od pojemnika 120L. Od 1 stycznia 2013 r. będzie to kwota 37,89 zł. Oznacza to, że od 1 lipca gospodarstwa jed-

noosobowe zapłacą za odbiór śmieci zmniejszonych o 14,13 zł mniej w stosunku do roku ubiegłego, oraz o 25,96 zł mniej w stosunku do I półrocza 2013 r. Natomiast gospodarstwa pięcioosobowe zapłacą odpowiednio o 33,59 zł i 21,76 zł więcej. A cóż powiedzieć o gospodarstwach liczących więcej niż pięć osób?

Kolejną poważną wadą takiego naliczania opłat jest fakt, że korzyści płynące z segregowania śmieci są dla domostw 1-3 osobowych mało zachęcające. Bo cóż to za oszczędność rzędu 3-9 zł miesięcznie? Po co robić sobie tyle zachodu z segregowaniem, skoro i tak za odbiór odpadów zmieszanych zapłacę o wiele mniej niż dotychczas? Rodzi to wielkie prawdopodobieństwo, że gospodarstwa te, których w skali kraju (co pozwala przypuszczać, że i w skali powiatu czy gminy) według danych GUS jest zdecydowana większość, w bardzo niewielkim stopniu będą się decydować na selektywną zbiórke odpadów. Segregacja śmieci stanie się domeną gospodarstw liczących 5 osób i więcej, które to procentowo stanowią najmniejszą część w całej strukturze gospodarstw domowych. W konsekwencji osiągnięcie przewidzianego w ustawie poziomu recyklingu odpadów może okazać się nierealne, co z kolei grozi nałożeniem na gminę wysokich kar finansowych.

Wnioski nasuwają się same. Opłata za odbiór odpadów byłaby bardziej sprawiedliwa, gdyby naliczano ją od gospodarstwa domowego i jednocześnie była uzależniona od ilości osób je zamieszkujących. Ponadto, aby

zagwarantować osiągnięcie odpowiedniego poziomu recyklingu, gromadzenie odpadów w sposób selektywny musi się nam wszystkim naprawdę opłacać, gdyż grubszy portfel to dla większości silna motywacja. Dla zobrazowania podam przykład jednej z gmin w Polsce, która przyjęła następujące rozwiązanie: gospodarstwa domowe podzielono na małe (1-2 osoby), średnie (3-5 osób) i duże (6 osób i więcej), dla których ustalono stawki w wysokości odpowiednio 40 zł, 70 zł i 100 zł. Za segregowanie odpadów ustalono stawki o połowę niższe, tj. odpowiednio 20 zł, 35 zł i 50 zł. Co Państwo na to?

Znawcy tematu powiedzą pewnie, że ustawa o utrzymaniu porządku i czystości w gminach póki co nie przewiduje takiej opcji. Mogę tylko odpowiedzieć, że i też nie zabrania, a wszelkie wątpliwości wkrótce zostaną rozwiązane poprzez przyjęcie przez Sejm senackich poprawek do niniejszej ustawy.

Pragnę nadmienić, że z wyżej wymienionych powodów głosowałem przeciwko uchwaleniu całego pakietu uchwał „śmieciowych”. Moje wątpliwości budziły także inne zapisy, jak chociażby sposób zdefiniowania w uchwale w sprawie wzoru deklaracji osoby zamieszkującej, tj. jako „osoby zamieszkującej daną nieruchomość z zamiarem pobytu”. Kiedy nie mogłem doprosić się wyjaśnienia, co to właściwie znaczy, usłyszałem, że „tylko Pan się tego czepia”. A ja wciąż sobie zadaję pytanie: Czy to tylko pobyt? Czy to już mieszkanie? A tak na serio: Czy można zamieszkiwać daną nieruchomość bez zamiaru pobytu?

Korzystając z okazji życzę Redakcji i Czytelnikom wielu sukcesów i realizacji noworocznych postanowień w 2013 roku.

KRZYSZTOF MIKOŁAJCZYK  
RADNY RADY MIEJSKIEJ W TUCZNIO

## Wysokość opłat za odbiór odpadów na terenie gminy Tucznio

Liczba osób w lokalu miesz.	Wysokość opłaty w 2012 r. Altwater	Wysokość opłaty w I półroczu 2013 r. Altwater	Wysokość opłaty od 01.07.2013 r.	Różnica w stosunku do 2012 r.	Różnica w stosunku do I półrocza 2013 r.	Wysokość opłaty od 01.07.2013 r. (odpady segregowane)
1	26,06 zł	37,89 zł	11,93 zł	-14,13 zł	-25,96 zł	8,88 zł
2	26,06 zł	37,89 zł	23,86 zł	-2,20 zł	-14,03 zł	17,76 zł
3	26,06 zł	37,89 zł	35,79 zł	9,73 zł	-2,10 zł	26,64 zł
4	26,06 zł	37,89 zł	47,72 zł	21,66 zł	9,83 zł	35,52 zł
5	26,06 zł	37,89 zł	59,65 zł	33,59 zł	21,76 zł	44,40 zł
6	26,06 zł	37,89 zł	71,58 zł	45,52 zł	33,69 zł	53,28 zł

reklama

**3 GŁOWY PRODUKSYJN** **EXTRA WAŁCZ**

Prężnie rozwijająca się Agencja 3 Głowy Produkcyjna, która jest między innymi wydawcą gazety Extra Wałcz, poszukuje ambitnej i kreatywnej osoby, do pracy w charakterze:

### Przedstawiciela Handlowego

**Opis stanowiska:**

- Sprzedaż powierzchni reklamowej w wydawnictwach należących do firmy,
- Sprzedaż produktów reklamowych i poligraficznych,
- Uszczęśliwianie klientów poprzez profesjonalną obsługę, Utrzymywanie kontaktów i dobrych relacji z klientem

**Wymagania:**

- Optymizm i chęć pracy,
- Skuteczność w działaniu,
- Bardzo dobra organizacja pracy,
- Elokwencja i uśmiech na twarzy,
- Kreatywność,

**Oferujemy:**

- Wysoka prowizja,
- Dogodne godziny pracy. Dla nas ważne są wyniki,
- Telefon komórkowy,
- Opieka menedżera,

oferty prosimy kierować na adres agencji: biuro@3glowy.com

reklama

**NIERUCHOMOŚCI FURMAN**  
20 lat  
NIERUCHOMOŚCI FURMAN  
DODZIAŁ WAŁCZ  
ul. Deutickego 10-14/12  
tel. 67 345 00 00  
www.furman.pl

*Kupuj bezpiecznie!  
Sprzedaj skutecznie!*



Doma wolnostojący w Tucznie o pow. 118 m<sup>2</sup> cena 350 tys. zł  
**KUPUJĄCY nie płaci prowizji!**



Mieszkanie 2 pokojowe o pow. 63,5 m<sup>2</sup> w bloku z osobnym wejściem 169 000 zł



Mieszkanie w centrum miasta w Wałcu pow. 55,8 m<sup>2</sup> cena 188 000 zł



Mieszkanie 2 pokojowe na Zatorzu w atrakcyjnej cenie 140 000 zł



Dwie siozalecnie od siebie kawalerki w centrum miasta cena 105 000 zł

**MLS**  
PEA NIERUCHOMOŚCI

# Prezent od Starostwa dla LO

Liceum Ogólnokształcące im. Kazimierza Wielkiego może pochwalić się nowym nabytkiem, którym jest bus. Komfortowo wyposażony, z możliwością przewożenia osób niepełnosprawnych.

Busa przekazało Starostwo, jako dla jednostki im podlegającej. Starosta Bogdan Wankiewicz ponownie ukazał się jako gospodarny samorządowiec, uzyskując wraz ze swoimi współpracownikami do-

finansowanie z funduszu PFRON do zakupionego pojazdu. Powiat musiał dopłacić do busa wartego niemal 228 tys. pln jedynie 50% wartości całej inwestycji. Pojazd jest przystosowany do przewożenia 19+1 osób. Posiada aluminiowy najeżdżony do wprowadzenia wózka inwalidzkiego. Jest klimatyzowany i istnieje możliwość odtwarzania w nim DVD, jak i porozumiewać się z pasażerami za pomocą mikrofonu. Wszystko jeszcze na gwarancji...i jak tu się nie cieszyć? **PK**

reklama

**HURTOWNIA SPOŻYWCZA DALMAR**  
67 387 44 81  
WAŁCZ  
UL. KOŁOBRZESKA 13

**PIEKARNIA „WIBA” S.C.**  
Twój chleb na naturalnym zakwasie...  
Szukaj w najlepszych sklepach !!!



## „Portal o Polsce”

Pisaliśmy już w poprzednim wydaniu o tym, że miasto Wałcz będzie pionierem w realizacji ogólnopolskiego projektu pod nazwą „Portal o Polsce”. Na początku miesiąca w Urzędzie Miasta odbyło się spotkanie robocze z Burmistrzem i kierownikami referatów.

Najpierw miasto Wałcz, później powiat i gmina, aż do sołectw. Wszystko zaczyna się właśnie na tym terenie, gdzie powstać ma wzór dla innych jednostek samorządu terytorialnego w Polsce. Wszystko dlatego, że twórcy portalu są mocno powiązani z miastem Wałcz. Późniejsza promocja portalu, ma być również wykorzystana jako element promocji miasta, powiatu i najbliższych gmin zaangażo-



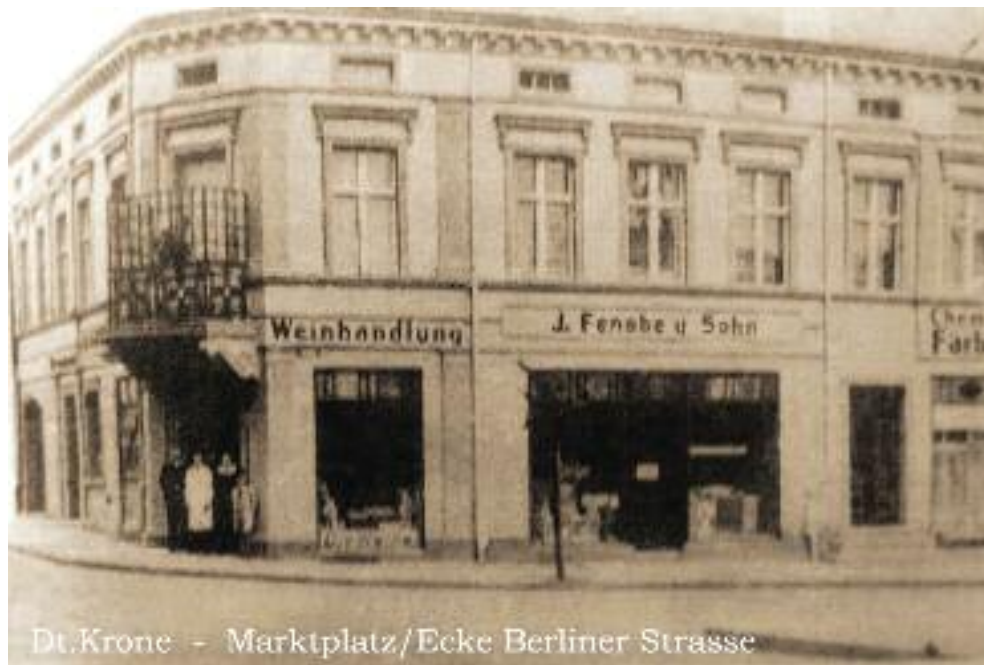
wanych w projekcie, w początkowej fazie. Portal o Polsce ma być wspierany także odgórnie przez organy rządowe. Odbyła się już prezentacja w Warszawie przed Komisją Wspólną Rządu i Jednostek Samorządu. Pozytywnie wypowiadał się o portalu Minister Administracji i Cyfryzacji - Michał Boni, który widzi w nim przyszłość w cyfryzacji terenów wiejskich. Dzięki temu portalowi każdy jego użytkownik szybko będzie mógł się dowiedzieć, nawet tego, kto jest sołtysiem w niewielkiej wsi i jak można się z nim skontaktować. Dziś jest to bardzo utrudnione, a nawet czasami niemożliwe. Obecnie pionierski projekt w Urzędzie Miejskim w Wałcu jest wciąż uaktualniany, już przystąpiły do niego Szkoła Podstawowa nr 1 oraz Zespół Szkół Miejskich nr2, wkrótce mają być w nim wszystkie placówki oświatowe z Wałcu i okolic. Teraz czekamy na kolejne ustalenia i kolejne spotkania (najprawdopodobniej pod koniec miesiąca) z decydentami z Warszawy, gdyż bardzo prawdopodobne, że wsparcie to będzie przełomem w rozwinięciu efektywnego, jak i skutecznego portalu. **PK**

Wielu jeszcze pamięta ten czas, gdy przy ulicy Kilińszczaków wisiał zegar mniej więcej na wysokości późniejszych delikatesów, prawie tuż przy Igło. Te okolice przedstawia też zamieszczone

## Wczoraj i Dziś

obok zdjęcie, które przedstawia jedną z bardziej okazałych kamienic. Nie wielu jednak pamięta, że tutaj na rogu znajdowała się księgarnia z drukarnią. Bardzo sprytne posunięcie logistyczne jak na

tamte czasy, gdyż wystarczyło się tylko wychylić i już ujrzało się Ateny Wałec-kie, a tam młodzież, co do książek w tamtych czasach się garnęła, nieco inaczej niż w dniach obecnych.



# Mitologiczny sukces

**Uczniowie Szkoły Podstawowej w Strącznie odnieśli sukces w Ogólnopolskiej Olimpiadzie Mitologicznej.**

Dwóch uczniów SP w Strącznie znalazło się w ścisłej czołówce i zostało laureatami konkursu. Jest to ogromny sukces, ponieważ w całej Polsce w olimpiadzie brało udział 3005 uczniów.

Oksana Stech, uczennica klasy Va, zajęła 3. miejsce w konkursie, Jakub Roba-

szewski – uczeń tej samej klasy, zajął 5. miejsce. Głównym celem olimpiady była popularyzacja i poszerzenie wiedzy na temat wierzeń starożytnych Rzymian i Greków. W konkursie wzięło udział 10 uczniów. Do olimpiady przygotowywała uczestników p. B. Szczęsna. Wszystkim uczestnikom olimpiady serdecznie gratulujemy i życzymy sukcesów na kolejnej edycji.



**Tak w telegraficznym skrócie można opisać ostatnią w ubiegłym roku sesję Rady Powiatu, która odbyła się 28 stycznia. Najważniejsza podjęta (oczywiście jednogłośnie) uchwała dotyczyła budżetu.**

Zanim to jednak nastąpiło, rajcy w swoje szeregi przyjęli Roberta Tobiasza, który zajął w radzie miejsce Bogusławy Towalewskiej.

Projekt budżetu na 2013 rok zakłada dochody w wysokości ok. 54,9 mln zł, a wydatki 54,6 mln zł. Tradycyjnie największe pieniądze (blisko 17 mln) pochłonie oświata i wychowanie oraz pomoc społeczna (5,7 mln). Sporą sumę wydatków stanowi też obsługa długu publicznego, to aż ok. 2 mln zł. Dużą część tej kwoty (415 tys. zł) stanowi jeszcze przejęte w 2002 roku poręczenie kredytowe dla dawnego szpitala powiatowego.

Radni uchwalili też Powiatowy Program Rozwoju Pieczy Zastępczej na lata 2013-2015. Zakłada on m.in. chęć stworzenia na terenie powiatu placówki opiekuńczo-wychowawczej. Ponieważ całodobowa placówka opiekuńczo-wychowawcza tutaj nie istnieje, dzieci z powiatu waleckiego umieszczane są często w placówkach położonych nie tylko w innych powiatach, ale i województwach. Miesięczny koszt utrzymania dziecka w placówce opiekuńczo-wychowawczej w 2011 r. wynosił od 1,8 tys. zł w Rodzinnym Domu Dziecka w Okonku do nawet 7 tys. zł w Domu Dziecka w Gdańsku. W 2011 roku powiat poniósł wy-

## Jednomyślnie



datki w łącznej wysokości 1,2 mln zł. Warto dodać, że w 2008 roku było to prawie 600 tys. zł. Niestety liczba dzieci umieszczanych w różnego rodzaju placówkach stale rośnie, więc koszty mogą stać się dla powiatu nie do udźwignięcia. Dlatego utworzenie własnej placówki staje się koniecznością. Oszczędności w kasie powiatu to jednak nie jedyna korzyść. Placówka opiekuńczo-wychowawcza znajdująca się w pobliżu domu rodzinnego, pozwoli na utrzymywanie kontaktu dziecka z jego rodziną biolo-

giczną i może ułatwić mu powrót do domu. Dyrektor Powiatowego Centrum Pomocy Rodzinie Bożena Terefenko zachęcała radnych do podjęcia tej uchwały w najbliższej przyszłości, podkreślając fakt istnienia różnego rodzaju programów, z których dofinansowanie mogłoby na przykład pokryć taką placówkę doposażyc. Według najbardziej optymistycznych prognoz dom dziecka miałby działać już od maja.

Oprócz tego przyjęli uchwałę w sprawie współuczestnictwa powiatu waleckie-

go w procesie tworzenia „Europejskiego Ugrupowania Współpracy Terytorialnej - Eurodystryk TransOderana”. EUWT ma być strukturą łączącą polskie i niemieckie jednostki samorządu terytorialnego położone w obszarze oddziaływania linii kolejowej Berlin - Kostrzyn nad Odrą - Gorzów Wielkopolski - Piła. Obszar oddziaływania obejmuje jednostki położone w pasie do 15 km na północ i na południe od linii Kolei Wschodniej. Rozwój międzynarodowej infrastruktury kolejowej ma się przyczynić do wzrostu konkurencyjności regionów oraz do rozwoju społeczno-gospodarczego. Obecnie zespół roboczy ugrupowania opracowuje statut, który szczegółowo określi jego cele. Zgromadzenie założycielskie ma się odbyć w połowie stycznia 2013 roku, a ugrupowanie ma rozpocząć działalność 1 stycznia 2014 roku.

W części poświęconej na dyskusję, radny Marek Pawłowski wyraził zaniepokojenie brakiem rozstrzygnięcia przetargów na roboty budowlane w budynku dawnego szpitala powiatowego. Oba zostały anulowane z powodu zbyt małej kwoty zabezpieczenia na wykonanie zadania. Starosta Bogdan Wankiewicz zapewnił, że wszystko jest pod kontrolą, problem analizują prawnicy, a powiat może wystąpić do Narodowego Funduszu Ochrony Środowiska i Gospodarki Wodnej, który współfinansuje projekt, o przesunięciu terminu wykonania zadania.

Po części oficjalnej, członkowie zarządu powiatu, radni, dyrektorzy szkół, przedstawiciele instytucji i naczelnicy wydziałów Starostwa zebrał się na spotkaniu świąteczno-noworocznym.

ZB



## NA CZTERY ŁAPY

**Kiedy podejmujemy decyzje o nabyciu psa, to musimy rozważyć kilka zagadnień. Musimy wiedzieć, czy nasz nowy przyjaciel będzie naszym nowym lokatorem, czy też szefem podwórka.**

**Lokum psa musi być tak usytuowane, by miał on możliwość obserwacji członków rodziny**

Zwłaszcza młody pies powinien mieć zapewniony stały kontakt z wszystkimi członkami rodziny, czyli własnym „stada”. Odizolowany, zostanie pozbawiony możliwości prawidłowego rozwoju psychicznego, co w przyszłości odbije się negatywnie na wzajemnym współżyciu. Trzeba uzmysłowić sobie, że pies należy do zwierząt o wybitnie rozwiniętym instynkcie społecznym, dlatego nie powinien przebywać w osamotnieniu.

Obserwując zachowanie się poszczególnych członków „stada” będzie starał się poznać ich obyczaje, przez co nabierze pewnych nawyków, typowych dla tej właśnie społeczności. Istnieje nawet takie powiedzenie, że pies upodobał się do człowieka. Po części jest w nim trochę racji, bo pewne zachowania, wynikające z wspólnego przebywania, z pewnością przejmują od swojego pana. Byłoby jednak przesadą twierdzić, że nabywa on typowo ludzkich cech, ponieważ te dwa ssaki różnią się zasadniczo stopniem inteligencji i sposobem życia, że obiektywnie rzecz biorąc, jest to niemożliwe.

**Nie zmieniaj bez potrzeby raz wyznaczonego miejsca dla psa**

Planując miejsce na zakwaterowanie dla niego, musimy mieć na względzie, by pozostało ono na stałe, albowiem już przyzwyczajony, niechętnie zaakceptuje każdą zmianę.

Oczywiście, iż taka zmiana w obrębie samego mieszkania nie stanowi zagrożenia dla jego rozwoju psychicznego, co nie oznacza, że możemy ignorować przyzwyczajenia naszego czworonoga bez uzasadnionej potrzeby. Sami przecież przywiązujemy się do określonych miejsc lub przedmiotów i nie jesteśmy zbyt chętni na jakieś zmiany. Z naszym psem możemy zrobić to wtedy, gdy zajdzie ku temu uzasadniona konieczność, wówczas będziemy mogli go przekwaterować.

**Pies trzymany w kocu musi mieć zapewniony codzienny spacer**

Pies kociowy nie może być trzymany w zamknięciu przez całą dobę, ponieważ będzie to niekorzystnie wpływać na stan jego psychiki. Ten rodzaj zakwaterowania zapewnia mu ochronę przed niekorzystnymi warunkami atmosferycznymi, tam też otrzymuje pożywienie oraz wypoczywa. Jednak, by nie czuł się osamotniony, powinien być odwiedzany przez wychowawcę i członków rodziny, wypuszczany na podwórko, wyprowadzany na spacer poza miejsce stałego bytowania oraz wy-

korzystywany do ochrony przydomowego terenu. Jeżeli nasze kontakty ograniczą się tylko do podawania jedzenia, może zostać zerwana więź z członkami rodziny, co w konsekwencji uczyni go bardzo nieszczęśliwym.

**Zaznajamianie psa ze światem zewnętrznym, rozpoczynaj po szczepieniach ochronnych**

Organizm młodego psa jest zagrożony wieloma chorobami zakaźnymi, dlatego powinien przebywać w domu dopóki nie zostanie na nie uodporniony, a najskuteczniejszą metodą są szczepienia profilaktyczne. Musimy więc skontaktować się z lekarzem weterynarii, który wykona te zabiegi w odpowiednich terminach. Dopiero z tak zabezpieczonym czworonogiem, możemy rozpocząć pierwsze spacerki, połączone z zaznajamianiem go z otoczeniem.

Artur Wach „Indywidualne i grupowe szkolenie psów” Praca zbiorowa L.Wach, M.Wach, A.Wach, wyd. NOVAERES, Gdynia 2010.

Kontakt do autora w celu indywidualnych porad pod numerem 604 328 544

## Kącik KAROLA S. czyli żarty nie zawsze śmieszne

W sądzie sędzia pyta:

- Więc oskarżona twierdzi, że rzuciła w męża pomidorami?  
- Tak wysoki sądzie.  
- To w takim razie dlaczego pani mąż ma wstrząs mózgu i rozbitą głowę?  
- Bo pomidory były w puszcze.

\*\*\*

W zoo:

- tato dlaczego ta gorylica tak krzywo na nas patrzy?  
- uspokój się Jasiu jesteśmy dopiero przy kasie

\*\*\*

Rozmawia dwóch kumpli:

- Wiesz, Staszek leży w szpitalu.  
- No coś podobnego. A jeszcze wczoraj widziałem go w kawiarni z wystrzałową blondynką.  
- No właśnie, jego żona też go widziała. 2 pilotów leci samolotem. Jeden mówi: Idę wypróbować tę nową stewardesę. Przychodzi po 10 min i mówi:  
- Wiesz co. Ta nowa stewardessa jest lepsza od mojej żony.

Na to drugi wstaje i mówi:

- Poczekaj, teraz jej ja idę wypróbować. Przychodzi po 10 min i mówi:  
- Ona rzeczywistość jest lepsza od twojej żony.

\*\*\*

Przychodzi kobieta do aptekarza i mówi:

- Poproszę truskę.  
- A po co?  
- Chcę otruć męża!  
- Nawet jeśli panią zdradza dla innej nie mogą pozwolić żeby pani go otruła! Wtedy kobieta pokazuje zdjęcie jej męża kochającego się z żoną aptekarza.

Wtedy aptekarz mówi:

- Nie wiedziałem, że ma pani receptę. Trzej żonaci mężczyźni spotkali się w kościele. Jeden mówi:

-Wiecie co? gdy moja żona była w ciąży czytała książkę "Jaś i Małgosia" i mamy dwoje dzieci.

Mówi drugi:

-A gdy moja żona była w ciąży czytała "Trzech muszkieterów" i mamy troje dzieci.

Ostatni zerwał się do drzwi a jeden spytał:

-A gdzie Ty tak pędzisz?  
-Lece do domu bo moja żona czyta "101 Dalmatyńczyków.

Mąż wraca do domu z pracy później niż zwykle.

Po cichu otwiera drzwi i wchodzi do sypialni.

Spod kołdry wystają cztery nogi zamiast dwóch.

Zdenerwowany bierze "pałę" zza drzwi i wali nią w kołdrę.

Po tak wyczerpującym zadaniu idzie do kuchni, żeby się czegoś napić.

Wchodzi patrzy a tam siedzi jego żona i czyta pismo i mówi:

- Cześć kochanie, przyjechali dziś Twoi rodzice i położyłam ich w naszej sypialni. Mam nadzieję, że już się przywitałeś...

# Alfabet wydarzeń Wałcza

**A jak Afera na mieście** – Była to niewątpliwie jedna z najciekawszych imprez, które miały miejsce w Wałczu w 2012r. Nasza młodzież wykazała się nie tylko kunsztem muzycznym, ale także znakomitymi zdolnościami organizatorskimi oraz wielkim sercem. Owocem tej charytatywnej imprezy było ponad 500 sprzedanych „cegiełek”, z których zysk trafił na konto Adriana. Oby w przyszłym roku było jeszcze lepiej

**B jak Burmistrz** – Trzech urzędujących burmistrzów w trakcie jednego roku, to na pewno ewenement w skali Polski. Szkoda, że sta-

oś osób, w szczególności Dom Kultury w Tucznie, który zorganizował festyn charytatywny.

**H jak Historia** – Na łamach Extra Wałcz rozpoczęliśmy publikację starych zdjęć Wałcza. Okazało się to wyborem wyśmienitym, gdyż dzięki temu zdobyliśmy sobie wielu czytelników. Jak interesujący jest temat pokazuje również aktywność Wałczan na naszym profilu facebook.

**I jak Inwestycje** – Wiele inwestycji przeprowadzanych przez Urząd Miasta w 2012 roku, było delikatnie mówiąc – niejasnych. Nieprawidłowości z nimi związane doprowadziły do tego, że jedną ze spraw zajęły się organy, z którymi mało kto chce mieć na co dzień do czynienia. Liczymy, że w przypadku udowodnienia winy, odpowiedni urzędnicy zostaną adekwatnie do czynu ukarani.

**J jak Jesteśmy** – Była to bardzo szlachetna i godna naśladowania inicjatywa Barbary Radkiewicz z WCK i Anny Baculewskiej z ŚDS. Panie przy współpracy z całym sztabem projektu pokazały, że można zintegrować środowisko osób niepełnosprawnych i udowodnić, że są dla społeczeństwa maksymalnie wartościowymi osobami

**K jak Kamil Matysek** – Sprawą jego zaginięcia żył cały Wałcz i okolice. Tak wiele osób dokonywało wszelkich starań, aby go odnaleźć. Niestety jego historia nie zakończyła się happy endem i ciała Kamila znaleziono w grudniu w Jeziorze Zamkowym. Oby tego typu wydarzenia nie miały miejsca w przyszłości, nie tylko w Wałczu.

**L jak Lato z Radiem** – Była to zdecydowanie największa impreza tego lata. Kto był, ten z pewnością nie żałuje. Jedne z największych gwiazd polskiej estrady – Ada Rusowicz, Kombii oraz De Mono odwiedziły Wałcz jednego dnia, fundując nam wieczór pełen emocji. Istnieje prawdopodobieństwo, że w 2013 roku „Lato z Radiem” znów zawita do Wałcza

**Ł jak Łącznik** – Dzięki działaniom niektórych radnych, mieszkańcy bloków przy alei Zdobywców Wału Pomorskiego mogą dotrzeć na Dolne Miasto, nie taplając się w błocie. Stało się tak ponieważ powstał oświetlony łącznik. Oby w przyszły rok, mimo dziury w budżecie, obfitował w dobre i zrealizowane pomysły.

**M jak Miss Polonia** – pod koniec czerwca miały w Wałczu



miejsce wybory Miss Polonia Pomorza 2012. Wśród kandydatek były aż trzy Wałczanki. Najdalej w całym konkursie dotarła Angelika Muzycz. W lutym finał ogólnopolski. Z wałeckiego konkursu dotarły do niego aż cztery dziewczyny – to największa reprezentacja w całej Polsce!

**N jak Niepełnosprawni** – Biorąc pod uwagę statystki na poziomie województwa, okazuje się, że powiat wałecki zamieszkuje najwięcej osób z orzeczeniem o niepełnosprawności. Co czwarty mieszkaniec takowe posiada. Co jest tego powodem?

**O jak Otwarcie** – Brico Marche, Netto, Polo Market – Te trzy wielkopowierzchniowe punkty handlowe zostały otworzone w 2012 roku. Do tego można jeszcze dodać Czerwoną Torebkę. Czy to dobrze? Każdy ma swoje zdanie. Z rachunku ekonomicznego wynika, że skoro jest popyt, to się buduje...

**P jak Pociąg** – W zeszłym roku doszło do niecodziennej sytuacji. Połączenia kolejowe wprawdzie zlikwidowano, by wznowić je na więk-

szym obszarze. Jak widać kolej cieszy się sporym obciążeniem i wszystko wskazuje na to, że powrót pociągów do Wałcza, to był strzał w dziesiątkę.

**R jak Raduń** – Czekamy, czekamy i doczekać się nie możemy...czego? Oddania do użytku promenady jeziora Raduń. Już dziś słychać głosy, że wyglądać będzie ona nieco inaczej niż w projekcie. Jak duże będą to rozbieżności i czy spodoba się Wałczanom...Pokaże 2013 rok.

**S jak Słupska Specjalna Strefa Ekonomiczna** – W ubiegłym roku stworzono dołączono nowe działki stworzone pod inwestorów. Są one położone w atrakcyjnych miejscach i powinny stanowić łakomy kąsek dla świata biznesowego. Jest spore prawdopodobieństwo, że wkrótce powstana w Wałczu nowe miejsca pracy. Nie można oczywiście zapominać o funkcjonujących już przedsiębiorstwach, gdyż to one są ambasadorami naszego gospodarczego mikroklimatu

**T jak Tuderek Zdzisław** – Wielu Wałczan do tej pory mówi Wałcz – myśli Zdzisław Tuderek. Jego śmierć może nie zaskoczyła, ale na pewno zasmuciła tych, którzy mają Wałcz w sercu. Urzędował 18 lat i sprawował funkcję burmistrza najdłużej w Polsce. Zapamiętamy go jako uśmiechniętego i życzliwego człowieka.

**U jak Ustawa Śmieciowa** – Rok 2012 przyniósł nam tak zwaną „Ustawę śmieciową”. Opłaty będą niestety wyższe. Oby przynajmniej usprawniło to działania na polu odpadów komunalnych. Może na jej skutek będziemy także mądrzejsi w dziedzinie recyklingu. Czekamy na małą rewolucję, warto więc może zdobyć więcej informacji na ten temat. Kto czyta Extra Wałcz, będzie gotowy na zmiany.

**V - jak Viceburmistrzowie** – Nominacje dla Waldemara Lechnika, jak i Marka Mateli wprawiły w konsternację niejednego obserwatora wałeckiej sceny politycznej. Bogusława Towalewska ma prawo dobierać sobie współpracowników według własnego uznania i należy jej ufać, że dokonała słusznego wyboru.

**W jak Wybory** – Przedwczesne wybory na burmistrza spowodowały zamieszanie zarówno wśród mieszkańców, jak na szczeblu samorządowym. Wygraną wyborów była z pewnością Bogusława Towalewska. Dużym sukcesem były także wyniki osiągnięte przez młodych (niekoniernie gniewnych): Marka Mateli i Artura Cerazego. Ten ostat-



ni szczególnie pokazał, że można w krótkim czasie można ot tak zdobyć poparcie aż 10% głosów.

**Z – Zasilanie drugostronne** – Na skutek lobbingu władz samorządowych, powiat zostanie wkrótce zasilony dodatkowym źródłem energii elektrycznej. Nie straszne będą nam przez to awarie sieci. Region stanie się także bardziej atrakcyjny dla inwestorów.

**Ż jak Żwirownia** – Starosta Bogdan Wankiewicz i burmistrz Tucznia Krzysztof Hara poprzez porozumienie z przedstawicielami Olsztyńskich Kopalni Surowców Mineralnych, doprowadzili do modernizacji drogi powiatowej Rzeczyca - Wrzosey i wybudowania tam kopalni żwiru. Zatrudnienie w niej znalazło wielu mieszkańców okolicznych miejscowości.



ło się to na skutek tak przykrych wydarzeń. Pozostaje liczyć, że obecna Pani Burmistrz, będzie w nowym roku dobrze wypełniać swoje obowiązki, wszak wybory pokazały, że poparcie społeczne ma.

**C jak COS** – Wywodzący się z Wałcza Piotr Marszałek awansował - został szefem wszystkich szefów w Centralnym Ośrodku Sportu. Od czasu tej nominacji można było zauważyć wzmożoną aktywność w wałeckim ośrodku. Wiele wskazuje, że będzie jeszcze lepiej i Bukowina będzie rosła w siłę.

**D jak Dom** – Chodzi naturalnie o zawalony budynek przy ulicy Zdobywców Wału Pomorskiego. Największe serwisy informacyjne podawały newsa o zawalanej konstrukcji, a Wałczanie zachodzili w głowę, czymże ten wypadek był spowodowany. Mamy nadzieję, że w 2013r. do podobnych sytuacji już nie dojdzie.

**E jak Extra Wałcz** – To, że Wałcz jest Extra wie każdy, kto nosi w sobie choć trochę optymizmu i nieobcy mu jest lokalny patriotyzm. Wychodząc z tego założenia, stworzyliśmy dla wielu z Was główne źródło informacji o regionie. Mamy obecnie zdecydowanie największy nakład, a w planach następne działania, która powinny Was ucieszyć. Extra Wałcz – Wałcz już nigdy nie będzie taki jak wcześniej...

**F jak Festiwal Filmu i Sportu** – Był festiwal i go nie ma... Jakby nie patrzeć, to wokół niego kręciło się rozrywkowe życie Wałcza w okresie wakacyjnym. Wielu z Wałczan uważa, że wielką stratą dla miasta było zaniechanie jego organizacji. Oponenci wskazują na rachunek ekonomiczny. Z pewnością Wałcz zasługuje na wielką imprezę. Jaką? Czas pokaże, należy być oczywiście dobrej myśli.

**G jak Gaz** – kolejne istotne i smutne zarazem wydarzenie z naszego regionu. Na terenie Tucznia w jednym z budynków doszło do wybuchu gazu. W pomoc poszkodowanym włączyła się bardzo duża ilość

## ROZKŁAD JAZDY KULTURA

### 11 stycznia 2013r.

Karaoke Dancing/ zespół muzyczny Retro (Ceglana Piwnica)

### 12 stycznia 2013r.

PopCorn Party (Ceglana Piwnica)

### 13 stycznia 2013r

Wielka Orkiestra Świątecznej Pomocy - w każdym mieście!

### 17 stycznia 2013r

Dzień Babci i Dziadka - występ przedszkolaków z Przedszkola "Bajka" (sala widowiskowa WCK)

### 18 stycznia 2013 r.

godz. 18.00

DKF - projekcja filmu „Cafe de flore” (sala widowiskowa WCK)

### 18 stycznia 2013r.

Music Inspiration/ Bazył&Maciołek (Ceglana Piwnica)

### 19 stycznia 2013 r.

godz. 18.00

Babski kabaret „Old Spice - Girls” w kreacjach trzech artystek: Barbary Wrzeńskiej, Emilii Krakowskiej i Lidii Stanisławskiej. Dialogi autorstwa Marii Czubaszek. (sala widowiskowa WCK)

### 19 stycznia 2013r.

Wałęcka Gwiazda DJ Mike Weed (Ceglana Piwnica)

### 24 stycznia 2013 r.

godz. 17.00

Spotkanie autorskie z Janem Nowikiem - promocja książki „Mężczyzna i ONE” (sala widowiskowa WCK)

### 25 stycznia 2013 r.

godz. 18.00

Grupa Rafała Kmity zaprasza na autorski program kabaretowy pt. „Jeszcze nie pora nam spać” (sala widowiskowa WCK)

### 25 stycznia 2013r

Teatr Edukacji Narodowej z Wrocławia - spektakle teatralne (sala widowiskowa WCK)

### 13 lutego 2013 r. godz.

16.00 i 18.00

Koncert Reprezentacyjnego Artystycznego Zespołu Wojska Polskiego (sala widowiskowa WCK)

### 15 lutego 2013 r.

godz. 18.00

Walentynkowy Koncert „Piosenki dla naszych rodziców” w reżyserii Estery Naczek STUDIO ESTI (sala widowiskowa WCK)

### 16 lutego 2013 r.

godz. 18.00

Spektakl teatralny Teatru z Gdyni „Mayday. Run for your wife” (sala widowiskowa WCK)

### 17 lutego 2013 r.

godz. 12.00

Wernisaż wystawy uczestników warsztatów fotograficznych „Kilka kadrów” (sala klubowa WCK)

### 22 lutego 2013 r.

godz. 18.00

DKF - projekcja filmu „Piąta pora roku” (Sala widowiskowa WCK)

# Kołodnicy

Zakończył się w Wałczu 12 Ogólnopolski Koncert Kolęd i Pastorałek, na który w Świątecznym nastroju zapraszał zarówno Starosta Bogdan Wankiewicz jak i Burmistrz Wałcza Bogusław Towalewska.

Spośród 50 uczestników z 6 województw wybrano tych najlepszych, którzy wystąpili w koncercie laureatów wraz z jurorem tegorocznych przesłuchań - Beatą Bednarz, która zaprezentowała się z utworami ze swojej płyty pt. „Świątecznie”

Jurorzy mieli bardzo trudne zadanie, aby wybrać tych najlepszych, jednak udało się!

Spośród szkół podstawowych najlepsza okazała się Aleksandra Purtak z Trzcianki. Wśród Gimnazjów najlepsza była Weronika Krystek z Bielawy, a Grand Prix zaszczytnie powędrował do profesjonalnie przygotowa-

nej do konkursu - Karoliny Łopuch z Bielawy. Gratulujemy zwycięzcom. Za rok zapewne kolejny świąteczny konkurs, a my liczymy na większą ilość uczestników z Wałcza i gmin sąsiadujących. PK



reklama



fot. Bartek Ćmiel

## Kultura na wysokim poziomie

5 stycznia o godz. 16 w kościele pod wezwaniem św. Antoniego miał miejsce nietypowy koncert z walczką Lucyną Białas w roli głównej.

Sobotnie późne popołudnie było dla Wałczan czasem obcowania z niezwykle wysoką kulturą. Kościół pękał w szwach, a wysoki, potężny głos pochodzącej z Wałcza sopranistki rozniósł się po zakamarkach świątyni. Publiczność miała okazję wysłuchać utworów operetkowo-musicalowych, ubarwionych ciekawymi i humorystycznymi komentarzami Marcina Naruszewicza - tenora i konferansjera zarazem. Koncert zakończył się kilkoma kolędami z udziałem publiczności.

## Wałęcki Akcent muzyczny w Katowicach



W noc sylwestrowa w Katowicach można było usłyszeć wałęcki akcent w osobie DJ Mike'a Weed'a, który wystąpił wspólnie z zespołem "Najlepszy Przekaz w Mieście" znanym z programu - Must Be The Music

Katowicki Sylwester z Gwiazdami obejmował wiele ... gwiazd, wśród których znaleźli się: Golden Life, Varius Manx, Kasia Wilk, K.A.S.A, Golec U'Orkiestra, DJ Shaun Baker z wokalistką Jessica Jean. Wśród gwiazd znalazł się także zespół Najlepszy Przekaz w Mieście, którego managerem od niedawna także jest walczanin -

Adrian Zalewski. Zespół NPWM zaprosił do współpracy lokalnego DJ Mike'a Weeda. Postać tę zachwalał także właściciel Ceglanej Piwnicy, u którego DJ Weed pokazał się niejednokrotnie z najlepszej swojej strony. Sylwester ze Śląska był emitowany na antenie TVP Katowice oraz w powtórkach w TVP POLONIA, były także wejścia na żywo w TVP INFO. Kolejny koncert DJ Weeda z zespołem odbędzie się w Trójmieście podczas Wielkiej Orkiestry Świątecznej Pomocy. Czyżby to pierwszy większy krok w stronę kariery młodego wałęckiego artysty. PK

**KARAOKE  
DANCING**  
ZESPÓŁ MUZYCZNY  
RETRO!

Ceglana Piwnica

11.01.2013  
(Piątek)

WWW.CEGLANA.PL



reklama



wymodeluj ciało !  
zlikwiduj cellulit !  
pozbądź się kilogramów !

**próbny zabieg GRATIS !**

Wałcz, ul. Kilińszczaków 45  
(nad salonem Orange)  
Czynne:  
pn.-pt.: 10:00-21:00, sob.: 10:00-16:00  
Zadzwoń : 515 287 613

STUDIO  
figura

## Ostatnia spartakiada?

Uczniowie wszystkich szkół podstawowych i gimnazjów z terenu gminy Wałcz uczestniczyli w kolejnej spartakiadzie sportowej, zorganizowanej przez Fundację „Lider Wałecki”. Ponieważ pomysłodawcy sami nie wiedzą która to już edycja imprezy i uważają, że jej formuła nieco się opatrzyła, to na przyszły rok proponują inny rodzaj rozrywek dla młodzieży.

3 i 4 stycznia Ośrodek Przygotowań Olimpijskich gościł 200 uczniów podstawówek i gimnazjów z terenu gminy Wałcz oraz zawodników z zaprzyjaźnionej gminy Velka Polom w Czechach. Do dyspozycji młodzieży była nie tylko sala gimnastyczna, ale i basen. Dzieci miały też zapewnione pełne wyżywienie i nocleg w ośrodku, mogły się też pobawić na specjalnie dla nich zorganizowanej dyskotekce.

- Sam już nie wiem która to edycja, straciłem rachubę. Na pewno było ich więcej niż 10 - mówi prezes Fundacji „Lider Wałecki” Janusz Bartzak. - Formuła spartakiady się wyczerpuje i dlatego w przyszłości chcielibyśmy oprzeć się na turystyce. Mamy piękne rzeki, na których można organizować spływy kajakowe, są bunkry i tereny do organizowania pieszych rajdów. W ten sposób chcemy pobudzić świadomość regionalną dzieci i młodzieży, a także pokazać im inne formy aktywności sportowej.

Spartakiada mogła zostać zrealizowana dzięki pieniądzą z Progra-



mu Operacyjnego - Funduszu Inicjatyw Obywatelskich. W ramach projektu przez cały ubiegły rok odbywały się wycieczki, różnego rodzaju zajęcia dodatkowe w szkołach, półkolonie i spartakiady sportowe. Całość

kosztowała ok. 200 tys. zł.

W piłce nożnej (szkoły podstawowe, dziewczęta) pierwsze miejsce zajęły reprezentantki Strączna, drugie Różewa, a trzecie Karsiboru. Wśród chłopców najlepsi byli zawodnicy z Karsiboru, drugą lokatę zajęli zawodnicy reprezentujący Różewo, a trzecią goście z Czech. Wśród gimnazjalistek najlepsze były reprezentantki Chwiramu, na drugim uplasowały się zawodniczki z Lubna, a na trzecim Czech. Tak samo wyglądała klasyfikacja gimnazjalistów. W siatkówce gimnazjalistów pierwsze miejsce zajęli reprezentanci Chwiramu, drugie Lubna, a trzecie Czech. I w tym przypadku identycznie wyglądała klasyfikacja dziewcząt. W sprawnościowym torze przeszkód obu grup wiekowych zwyciężyli goście z Czech. Wśród młodszych uczniów drugie miejsce zajęła reprezentacja Karsiboru, a trzecie Strączna. Wśród gimnazjalistów drugą lokatę zajął Chwiram, a trzecią Lubno. **ZB**



## Koszykarska rywalizacja

Zbliżają się rozgrywki trio basket. Jako, że wspieramy i kibicujemy tego typu inicjatywom, postanowiliśmy choć w małym stopniu przybliżyć ideę lokalnej koszykarskiej rywalizacji. O Trio Basket rozmawiamy z Jackiem Chudyńskim - jednym z organizatorów ligi.

**Extra Wałcz:** Ile zespołów szacunkowo będzie uczestniczyć w lidze w tym roku?  
**Jacek Chudyński:** W tym roku w lidze weźmie udział prawdopodobnie 8-9 drużyn w tym jedna z Piły.

**E.W.:** Gdzie w tym roku liga się będzie odbywać i jakie są zasady uczestnictwa?  
**J.Ch.:** W tym roku liga odbędzie się na hali Zespole Szkół Miejskich nr 2 im. Mikołaja Kopernika w Wałczu ul. Sądowa 9. Mecze zostaną rozegrane w systemie każdy z każdym z drużynami 3+1. Czas gry to dwie połowy po 10 min każda.

**E.W.:** Czy zapisy jeszcze trwają?

**J.Ch.:** Tak, zapisy trwają do piątku. Zapraszamy do zgłaszania drużyn.

**E.W.:** Komu chciałbyś na naszych łamach podziękować za wsparcie w organizacji tego przedsięwzięcia?

**J.Ch.:** Chciałbym podziękować wszystkim osobą którzy przyłożyli się do organizacji ligi Trio Basketball Wałcz a przede wszystkim Panu dyrektorowi ZSM nr 2 Robertowi Tobiaszowi, Wicestarosie Panu Jerzemu Goszczyńskiemu, Wicewojtowi Panu Januszowi Bartzak, Panu Grzegorzowi Maciejaszowi, Burmistrz Pani Bogusławie Towalewskiej, Wiceburmistrz Panu Markowi Matela oraz Panu Zdzisławowi Ryder.

reklama



**EKO EXPRESS**

PRALNIA CHEMICZNA  
PRALNIA WODNA  
MAGIEL

PIERZEMY SKUTECZNIE  
DBAMY O STAŁYCH KLIENTÓW

WAŁCZ  
ul. KOŚCIELNA 1c



**Kwiat Lotosu**

SALON MASAŻU  
I REHABILITACJI

Święta już tuż,  
a ty nie masz pomysłu  
na świąteczny upominek  
dla bliskiej Ci osoby?

ul. Rzeczna 4, Wałcz  
(Przy placu Wolności)  
Tel 888 895 354

Kup Bon Upominkowy  
na dowolny masaż lub stworz  
własny pakiet, a otrzymasz 10% rabatu.

SŁUCHAJ WIADOMOŚCI  
Z WAŁCZA I REGIONU

**RADIO**  
**KOSZALIN**

88,10 MHz

[www.radio.koszalin.pl](http://www.radio.koszalin.pl)



NIECH WSZYSTYCI CIĘ  
**ZOBACZĄ**  
UMIEŚĆ REKLAMĘ NA TELEBIMIE LED  
PRZY RONDZIE NIEPODLEGŁOŚCI  
(BYDGOSKA/WOJSKA POLSKIEGO)  
**512 633 241**

 **Bank BGZ**  
Dobrze służy ludziom

## AGRO

### Wybierz okazały zysk na Rachunku Lokacyjnym

Jeśli prowadzisz działalność wytwórczą w rolnictwie, skorzystaj z promocyjnych stawek oprocentowania na Rachunkach Lokacyjnych! Przyjdź do Banku BGZ w okresie od 1 grudnia 2012 r. do 28 lutego 2013 r., a otrzymasz:

Wysokie oprocentowanie od 4,6% do 5,1%  
Otwarcie i prowadzenie rachunku za 0 zł  
Wypłaty w dogodnym terminie **bez utraty odsetek**  
Idealny rachunek na Twoje pieniądze z **dopłat bezpośrednich**

#### • Rachunki Lokacyjne

Wałcz,  
Kościuszkowców 11, tel. 67 250 01 00

Oplata za połączenie wg taryfy operatora

Oprocentowanie promocyjne oferowane jest w okresie od dnia 1 grudnia 2012 r. do dnia 28 lutego 2013 r. i dotyczy środków pieniężnych na rachunkach lokacyjnych Agro Eskalacja zakładanych przez rolników oraz na rachunkach lokacyjnych Biznes Eskalacja zakładanych przez przedsiębiorstwa prowadzące działalność wytwórczą w rolnictwie. Oprocentowanie promocyjne dostępne jest również dla dotychczasowych, opisanych powyżej Klientów w przypadku, gdy dokonają oni na posiadane rachunki lokacyjne wpłaty środków pieniężnych w kwocie co najmniej 15 tys. zł i zawierają z Bankiem BGZ stosowny aneks do umowy, na podstawie której rachunki te są prowadzone. Oprocentowanie 5,1% w skali roku jest oprocentowaniem maksymalnym i dotyczy środków pieniężnych zgromadzonych na rachunku lokacyjnym w kwocie co najmniej 100 tys. zł. Oprocentowanie proponowane jest zgodnie z warunkami i zasadami przewidzianymi w Umowie z klientem oraz wewnętrznymi regulacjami Banku. Opłaty i prowizje dla rachunków lokacyjnych zostały określone w Taryfie Opłat i Prowizji dla Klientów instytucjonalnych pobieranych przez Bank BGZ, dostępnej na [www.bgz.pl](http://www.bgz.pl) i w oddziałach Banku BGZ. Niniejszy materiał ma charakter reklamowy i informacyjny – nie stanowi oferty w rozumieniu Ustawy z dnia 23 kwietnia 1964 r. Kodeks cywilny.

