



„Miałam większe oczekiwania” rozmowa z Bogusławą Towalewską

Mało kto spodziewałby się, że na łamach gazety **Extra Wałcz**, będziemy gościć osobę, z którą nie zawsze było nam po drodze. Jednak należy przełamywać schematy, i podejmować wyzwania. Bo co by było gdyby. Z była posłanką, była Panią Burmistrzem miasta Wałcz, a teraz jedną z najbardziej aktywnych przedstawicielek Rady Miejskiej w Wałczu, Bogusławą Towalewską, rozmawia Piotr Kurzyňa

P.K. Jest Pani jedną z aktywniejszych radnych w Wałczu. Wcześniej była Pani Burmistrzem i teraz musiała się Pani zamienić stronami. Odwrócenie roli z burmistrza na radną. Jak się w tym Pani odnajduje?

B.T. Już kiedyś byłam radną, w powiecie. Nie było, jak i nie jest dla mnie to coś nowego, bo długo już jestem w samorządzie w różnych rolach. Trudne jednak było to, aby przynajmniej na początku obecnej kadencji nie recenzować nowego burmistrza i przez długi czas nie chciałam tego robić, bo byłoby to faktycznie nieeleganckie.

P.K. Skoro minęło już tyle czasu, to teraz może Pani zechce ocenić obecnego burmistrza. Już po takim czasie, nie będzie w tym tyn nieeleganckiego. W sumie, to była Pani po jednej, jak i po drugiej stronie barykady.

B.T. Miałam większe oczekiwania wobec Pana Zebrowskiego, który w swoim programie wyborczym napisał ile to powstanie nowych firm, jaki to będzie rozwój, jakie niesamowite zmiany uda się dokonać w mieście, ale to się niestety nie stało. Były to, jak się okazało, tylko propagandowe hasła. Choćby przykład dworca, gdzie doskonale wiedział, że tu były

uwarunkowania zewnętrzne, że sprawa dworca nie leży w jego kompetencjach. Moim zdaniem, można było zrobić zdecydowanie więcej, a tak w ogóle to należy uważać, co się ludziom obiecuje. Trzeba jednak przyznać, że okres pandemii, to był jednocześnie bardzo trudny czas na zarządzanie miastem, tak samo jak późniejsze spowolnienie gospodarcze. U obecnego burmistrza brakuje mi determinacji i konkretnych celów do osiągnięcia. Nawet stawianie na przekór innym dla dobra ogółu, powinno



cechować dobrego gospodarza, bo nie zawsze da się być dobrym dla każdego.

P.K. Czym w Wałczu jest Pani najbardziej zawiedziona?

B.T. Zawiedziona jestem najbardziej gospodarką mieszkaniową. To, że buduje TBS, to nie znaczy, że to są

mieszkania komunalne, to swego rodzaju deweloperka. Żałuję, że burmistrz odstąpił od budowy dwóch bloków które miały być typowo komunalne na ulicy Zdobywców Wału Pomorskiego Tam moglibyśmy przecież zaoferować mieszkania choćby dla młodych lekarzy, których nie mamy, czy dla innych potrzebnych w mieście fachowców. Nowe mieszkania mogłyby powoli zastępować te zbyt kłopotliwe i drogie w utrzymaniu. TBS pozyskała środki zewnętrzne ok. 2 mln na budowę mieszkań komunalnych na tzw. Widelkach ale upływają chyba już 2 lata i nic się w tej materii jeszcze nie dzieje, ale na pewno rosną ceny inwestycji. Sprzedawane są mieszkania komunalne, (powyżej 50) ale głównie te w dobrym stanie, i co dalej?

Pozostaną nam za chwile te najbardziej problematyczne, z mieszkańcami, którzy najgorzej płacą, albo wcale. Tutaj w gospodarce mieszkaniowej nie ma logiki i patrzenia długoterminowego. Obecny burmistrz tego w ogóle nie czuje.

dokończenie na stronie 3

Włamywacz został złapany. Nałogowy złodziej?

Policjanci z Komendy Powiatowej Policji w Wałczu zatrzymali 38-letniego mężczyznę, który włamywał się do domów jednorodzinnych. Sprawca odpowie także za posiadanie narkotyków. Postanowieniem Sądu 38-latek najbliższe 3 miesiące spędzi w areszcie.

38-letni włamywacz w krótkich odstępach czasu włamał się do dwóch domów jednorodzinnych w Wałczu. Sprawca po wejściu do wnętrza pomieszczeń, dokonywał kradzieży biżuterii, pieniędzy jak również różnych domowych rzeczy w postaci alkoholu, odzieży, produktów

kosmetycznych. Włamywacz, którym okazał się 38 latek został zatrzymany a część skradzionego mienia policjanci odzyskali.

Mężczyzna ukrywał się w wynajmowanym lokalu, gdzie podczas przeszukania policjanci znaleźli również narkotyki. Także, 38-latek odpowie nie tylko za włamania, ale też za posiadanie środków odurzających i psychotropowych. Za przestępstwo włamania grozi kara do 10 lat pozbawienia wolności. W tym przypadku kara może być jednak wyższa, bowiem sprawca działał w warunkach tzw. „recydywy” dokonując kradzieży z włamaniem w przeciągu 5 lat od odbycia kary pozbawienia wolności za podobne przestępstwo.

reklama

WV
GRACZYK

**STOLARNIA
PRACOWNIA
TAPICERSKA**

tel. 67 387 50 72 e-mail: graczyktapicer@wp.pl

- NAPRAWA MEBLI TAPICEROWANYCH
- NAPRAWA TAPICEREK SAMOCHODOWYCH
- NOWE MEBLE TAPICEROWANE
- MEBLE NA ZAMÓWIENIE
- MEBLE BIUROWE, SZAFY, GARDEROBY
- MEBLE KUCHENNE

REKLAMA

EM OPTYK
Ewelina Lipiec Czuba
☎ 733 13 2222
☑ ul. Kilińszczaków 1-3/4 ☑ pon. - pt. 9⁰⁰ - 17⁰⁰ ☑ badanie@emoptyk.pl
78-600 Wałcz ☑ sob. - umówione wizyty ☑ /EMOPTYK

Strony www
- szybka realizacja
- prosty CMS
- wsparcie non stop
- w pakiecie promocja
w extrawalcz.pl na rok
www.3glowy.com

**EKO PRALNIA
CHEMICZNA**
Wałcz, Wojska Polskiego 50
518 245 080

MOBILNY SERWIS 24h
ZAKUWANIE
I DORABIANIE WEŻY
HYDRAULICZNYCH
☎ 600 429 858

Znęcał się nad matką!

Policjanci waleckiej jednostki policji zatrzymali 45-letniego mężczyznę, który znęcał się psychicznie i fizycznie nad matką, a także znieważał i naruszył nietykalność cielesną funkcjonariuszy, w trakcie wykonywania przez nich obowiązków służbowych. Sędzia Sądu Rejonowego w Wałcu postanowił zastosować wobec



45 latek środek zapobiegawczy w postaci tymczasowego aresztowania na okres 3 miesięcy.

45-latek znęcał się nad swoją matką od trzech lat. Mężczyzna wszczywał awantury domowe, najczęściej będąc pod działaniem alkoholu. Wtedy też, groził kobiecie pozbawieniem życia i uszkodzeniem ciała, a także stosował przemoc psychiczną, używając przy tym, słów wulgarnych wobec pokrzywdzonej oraz

przemoc fizyczną poprzez popychanie, szarpanie i uderzanie.

Ponadto już po zatrzymaniu w budynku policji, 45-latek znieważał i naruszył nietykalność cielesną funkcjonariuszy podczas sprawowanego przez nich nadzór nad zatrzymanym. Komendant Powiatowy Policji w Wałcu wystąpił z wnioskiem do prokuratora o tymczasowe aresztowanie mężczyzny. Prokurator przychylił się do tego wniosku, który poparł również sędzia Sądu Rejonowego w Wałcu. Mężczyźnie grozi kara nawet do 5 lat pozbawienia wolności.

źródło KPP Wałcu



Może jestem „Kulturalny cham”.

Nigdy nie ceniłem jakości dziennikarskiej wytwarzanej przez TVP i PR za czasów sprawowania władzy przez Prawych i Sprawiedliwych. Ktoś może zarzucić, że nasze media nie są idealne i oczywiście ma rację, tylko różnica jest taka, że tamte media publiczne (nic wspólnego z domami publicznymi) są finansowane z podatków od nas wszystkich, a nasze lokalne media z

pieniędzy własnych. Stąd też coraz mniej lokalnych niezależnych tytułów prasowych. Tania propaganda w TVP się przyjęła i przynosiła skutki dla rządzących, więc zaraz za nimi podobną praktykę uprawiało już TVN i tym podobni piarowi dygnitarze, chcący wpłynąć na politykę państwa. Udało się. Teraz „media publiczne zostały uwolnione”, i jak słyszę te słowa, to nóż się w kieszeni otwiera, mimo że noża żadnego nie noszę. Pułkownik Sienkiewicz teoretycznie jest z PO, ale spokojnie swoimi metodami bije poprzedników z PiS. Nაკgorsze jest to, że nie jest sam i ma naśladowców. Oczywiście, że można mówić, że poprzednicy zniszczyli to Państwo i potrzebne są radykalne kroki, ale najczęściej wygląda to tak, jakby „elity”

miały ludzi za idiotów. No cóż, tak przecież wybieramy. Kultura polityczna jest przepełniona chamstwem i manipulacjami. Standardy obniżają się diametralnie, bo zawsze można powiedzieć, że poprzednicy też tak robili, więc my możemy, a nawet musimy? Czy przykłady te zacne przejdą również na lokalne podwórko? W końcu mamy w tym roku wybory i możemy zadecydować, co będzie się działo również w pobliskim magistracie. Kto stanie na czele lokalnego urzędu i czy ta osoba będzie samodzielna, a może sterowana? Kto zyska najwięcej na wyborze nowej władzy lokalnej? Odnośnie kultury, to jest ona także wyznacznikiem nienawiści, jaka drzemie w

każdym człowieku. Nienawiść może mieć delikatniejszą formę i przeobrazić się tylko w „zawód”. Zastanawiałem się więc, który z lokalnych polityków najmniej może nas uważać, iż jesteśmy „extra”. Padło na byłą burmistrz Bogusławę Towalską, która w poprzednich wyborach nie miała u nas dobrej prasy, jako funkcjonujący ówczesnie burmistrz miasta Wałcu. Na pewno przyczyniliśmy się do tego, że nie zdobyła dobrego wyniku w wyborach. Spotkaliśmy się zatem w miłej atmosferze w neutralnym miejscu „Hotel Biały Domek” (wspaniała obsługa), tam zjedliśmy pyszne śniadanie i wypiliśmy kawę. Z rozmowy powstał wywiad, który znalazł się w gazecie. Rozmowa z inteligentnymi

ludźmi jest zawsze interesująca, bo nawet nie musimy się lubić, to na pewno możemy się szanować. Okazuje się, że aż tak wiele nas nie dzieli, jakby się wydawało, bo podczas rozmowy uwidoczniło się sporo podobnych styków światopoglądowych. Wspaniałe jest to, że można się w wielu płaszczyznach nie zgadzać, a można tak miło spędzić czas w kulturalny sposób, ale można to osiągnąć, będąc otwartym i próbując zrozumieć drugą stronę. Tego na pewno próżno szukać u większości emocjonalnie rozwydrzonych „czarno-białych” polityków.

Piotr Kurzyzna

Felieton



Kalendarz (wyborczy)

W Warszawie toczą się boje obecnej opozycji z dawną rządzącą, obecnie opozycją. Jak na razie wygląda to na walki pozycyjne. Bo np., jak oni likwidacją (TVP i Radia) to sąd odmawia wpisu itp. Trwa przeciąganie liny i twarda obrona okopanych stanowisk ustępującej partii. No cóż, chciałoby się rzec, że polityka poznaje

nie po tym, jak zaczyna tylko jak kończy. Porażające są przy tym informacje o zarobkach gwiazd medialnych finansowanych z naszych opłat abonamentowych i dopłat z naszych podatków do mediów publicznych. Jako legalista mam też mieszane uczucia wobec metod stosowanych w celu odbicia wpływu na media i wątpliwości, czy cel uświęca środki. Tym niemniej wygrani mają prawo zmieniać, w tym również osoby na stanowiskach państwowych, bo trudno byłoby działać przy obsadzie zapewnionej przez przegranych. Jak z anonsów medialnych wynika ci, którzy zostali, mniej lub bardziej umiejętnie sypią piach w szprychy zmian. Tu też pragnę „podziękować” twórcom reformy/deformy sądownictwa za stworzenie nam dwóch systemów

sądowych, choć to temat na dłuższe niefelietonowe rozwiązania. Tymczasem w zaciszu gabinetu, Prezes Rady Ministrów ogłosił kalendarz wyborczy do wyborów samorządowych. Głosowanie obędzie się 7 kwietnia 2024r. w godzinach od 7.00 do 21.00. Do 4 marca zaś do godz. 16.00 należy zgłosić terytorialnym komisjom wyborczym list kandydatów na radnych, a do 14 marca do godz. 16.00 kandydatów, w naszym powiatowym przypadku, na wójtów i burmistrzów. Tajemnicą poliszynela jest, że już od jakiegoś czasu lokalne ugrupowania pracują nad tworzeniem list. Trwają poszukiwania kandydatów i niestety walki podjazdowe. Czyli „przekonywanie” potencjalnych kandydatów do swoich racji. Im zaś więcej głosów dana osoba uzyskała

w poprzednich wyborach, tym bardziej jest pożądana przez wszystkie przyszłe komitety wyborcze. Znani są „emisariusze”, którzy odwiedzają przyszłych potencjalnie radnych z różnych ugrupowań i przekonują by przystąpili do „swoich”. Choć nie ma kampanii oficjalnej, to jednak z racji krótkiego kalendarza wyborczego prace przygotowujące wybory musiały ruszyć. Mam tu skromną nadzieję, że pomimo działania owych „skautów” to jednak wyborcy będą mieli prawo wyboru, a wszelkie kalkulacje pozostaną tylko kalkulacjami. Czego sobie i Wam czytelnicy życzę. Póki co ustawa o samorządzie lokalnym ustaliła taką konstrukcję władz samorządowych, że są radni i wójtowie, czy

burmistrzowie i należy ich wybierać w wyborach powszechnych. Czy nam się to podoba, czy też nie. Powinniśmy do wyborów się przygotować. Poznać kandydatów, bo to oni, gdy wejdą do samorządu będą decydować o kosztach naszego życia, remontach dróg i innych działaniach przez następne 5 lat. Trzeba też pamiętać, że przez 5 lat nie da się wszystkiego zrobić, a nasi wybrańcy będą ustalać kolejność. Więc wybierajmy mądrze.

Wracając do krajowej polityki, przez osiem lat powtarzałem, że rządzący mają prawo zmieniać prawo, zgodnie z prawem i nadal to podtrzymują.

Felieton

dokończenie ze str. 1

P.K.. A coś pozytywnego?

B.T. Na pewno podobają mi się działania proekologiczne i nauczanie mieszkańców segregacji śmieci.

P.K. To gdzie te inwestycje w odnawialne źródła energii na budynkach administracji publicznej?

B.T. Jeszcze zbyt wiele nie ma, ale spokojnie, jeszcze będą bo wymagają od nas tego przepisy (uśmiech)

P.K. Kino Tęcza, temat dla wielu osób newralgiczny. Coś tam nie wyszło z tą inwestycją. Ale początek pomysłu na remont Kina Tęcza, to przecież jeszcze za Pani kadencji.

B.T. Szczerze?

P.K. Całkowicie.

B.T.: Tak naprawdę nawet nie chcieliśmy tego robić?

P.K. To skąd pomysł i dokumentacja?

B.T. Pozykaliśmy środki zewnętrzne na sporządzenie Programu Rewitalizacji naszego miasta, a w założeniach ogłoszonego do tego Programu konkursu

tylko ten teren się kwalifikował i Oczekiwała od nas do tego poprzednia Rada. No i się zakwalifikowaliśmy i otrzymaliśmy środki.

P.K. Czyli 8 milionów, z czego niemal 4 miliony od mieszkańców Wałcza niekoniecznie dobrze wydane?

B.T. Powyżej 4 mln. W tak małym mieście gdy istnieje WCK jest to zbędna inwestycja. Zdecydowanie. Proszę podejść do kina i spojrzeć, co tam się zmieniło? Ile będzie kosztowało utrzymanie tego obiektu? Gdyby się kierownictwo urzędu nie zmieniło, to raczej nie podeszlibyśmy do tego zadania i nawet być może zwrócilibyśmy środki do Urzędu Marszałkowskiego.

P.K. W takim razie, jakie inwestycje powinny być w Wałczu priorytetowe?

B.T. Środek miasta. Budujemy piękne polbruki niemal w lesie, a zostawiamy centrum miasta mocno zaniedbane, niedoinwestowane, a to są miejsca, gdzie przemieszcza się najwięcej ludzi. Tutaj przeznacza się za mało środków i nie ma konkretnego pomysłu, jak to zmienić. Dodatkowo

zagospodarowanie Strączna. Półwysep można szybko ożywić. Jest COS OPO, jest MOSiR i kolejny punktem, to powinno być Strączno. Na pewno warto iść w tym kierunku. Nawet niechby prywatny przedsiębiorca postawił tam hotel to i tak pozostaje wiele miejsca na szeroko pojętą rekreację. Tereny są przepiękne i miejmy nadzieję, że w końcu uda się to miejsce między drze wykorzystać zgodnie z planami i pozwoleniem na budowę, które zostały przygotowane jeszcze za mojej kadencji.

P.K. Dziś mamy w mieście mniej niż 2 tysiące uczniów i 4 szkoły podstawowe. Kiedyś 3/4 tych uczniów pomieściłoby się w „czwórce”. Kiedy będzie reforma edukacji? Przecież od tego nie uciekniecie.

B.T. Zdecydowanie. Temat będzie podjęty najprędzej po wyborach, bo wiadomo. To tak delikatna materia, że każdy będzie bał się podjąć tego tematu teraz. Demografia jednak jest bezwzględna i już należałoby mieć dobry plan na przyszłość i zagospodarowanie budynków.

P.K. Będzie Pani startować na burmistrza w najbliższych wyborach samorządowych?

B.T. Uwielbiam czas kampanii, bo to święto demokracji. We wcześniejszych latach na mnogość kandydatów w Wałczu nie można było narzekać, czy teraz ma się coś zmienić? Czy zabraknie chętnych? Myślę, że mimo wszystko będzie się dużo działało, a kampania będzie ciekawa.

P.K. Dziękuję za rozmowę.

B.T. Dziękuję



Budmet
okna i drzwi

OKNA • DRZWI • ROLETY

SALAMANDER Ponzio Roto DORMA EI30 EI60

Wałcz, ul. Kołobrzeska 37, tel. 67 258 34 24, 605 548 500
e-mail: biuro@pw-budmet.pl
www.pw-budmet.pl

reklama

WYBIERZ GADZET DO SWOJEJ FIRMY. WYKORZYSTAJ NOWOŚCI Z ROKU 2024

TEL. 67 387 42 43



[HTTPS://STUDIOEXTRA.BLUECOLLECTION.GIFTS/](https://studioextra.bluecollection.gifts/)

reklama



SALON DEKORACJI OKIEN

ul. Bankowa 2, Wałcz

tel. 698 067 337

Co zrobiła ta nietrzeźwa kierująca, aby uniknąć odpowiedzialności? Historia z Wałcza!

Policjanci Referatu Patrolowo- Interwencyjnego zatrzymali 32-letnią kierującą, która prowadziła pojazd marki BMW, będąc w stanie nietrzeźwości. W trakcie jazdy uderzyła ona autem w drzewo, a całą winę chciała przypisać znajomemu.

Po północy dyżurny jednostki otrzymał telefoniczne zgłoszenie o tym, że w pobliżu Osiedla Olimpijskiego w Wałczu na poboczu stoi przy drzewie rozbity samochód marki BMW. Na miejsce zdarzenia został skierowany patrol policji, który potwierdził zdarzenie i ustalił właściciela pojazdu, do którego się udał. Jednak ten jak się okazało, nie użytkował pojazdu i wskazał adres osoby, która

porusza się tym pojazdem.

Pod wskazanym adresem policjanci zastali 32-letnią kobietę. Kobieta ta zaprzeczyła w rozmowie z policjantami, jakoby to ona prowadziła bmw i podała dane znajomego. Policjanci przebadali kobietę na zawartość alkoholu, a urządzenie pokazało wynik prawie promil alkoholu. Kobieta została zatrzymana. W związku z podejrzeniem, prowadzenia przez kobietę pojazdu pod wpływem alkoholu, funkcjonariusze wykonali także u kobiety badanie retrospektywne. Międzyzczasie na miejsce przybył znajomy kobiety, który zaprzeczył, aby to on prowadził pojazd bmw. Mężczyzna był trzeźwy. Na miejscu zdarzenia zabezpieczone zostały także ślady, dowody mające związek z tym zdarzeniem. 32-latką już w trakcie badań przyznała

się do prowadzenia pojazdu, a po wytrzeźwieniu potwierdziła tylko wersję zdarzeń i dobrowolnie poddała się karze. Za przestępstwo kierowania pojazdami w stanie nietrzeźwości grozi jej kara do 2 lat pozbawienia wolności, kara pieniężna i zakaz prowadzenia pojazdów. Obliczeń retrospektywnych dokonuje się na podstawie wyników chemicznej analizy krwi. Krew pobiera się kilkakrotnie, w precyzyjnie określonych odstępach czasu, a następnie – na podstawie wyników pobrań – wylicza się stężenie alkoholu w organizmie badanego w pewnym przedziale czasu po zdarzeniu. Właściwe ustalenie poziomu alkoholu za pomocą badania retrospektywnego ma istotne znaczenie procesowe. Badanie retrospektywne na zawartość alkoholu pozwala zweryfikować poprawność ustaleń wskazujących na to, że dany czyn został popełniony pod wpływem alkoholu.

Ale wpadka!

Policjanci Wydziału Ruchu Drogowego wałeckiej komendy zatrzymali do kontroli drogowej pojazd dostawczy o masie poniżej 3,5 tony, którego kierującym okazał się być poszukiwany do odbycia kary pozbawienia wolności. 49 latek został zatrzymany na krajowej „dziesiątce”.

Patrol ruchu drogowego sprawując nadzór nad bezpieczeństwem na drodze krajowej „K 10” w miejscowości Kalinówka zatrzymał do kontroli drogowej pojazd dostawczy (popularnie mówiąc Bus) z uwagi na

niesprawne oświetlenie w pojeździe. Policjanci po przedstawieniu się i podaniu powodu kontroli, przystąpili do sprawdzenia danych kierowcy w policyjnym systemie.

Jak się okazało 49 letni mieszkaniec województwa kujawsko- pomorskiego jest poszukiwany przez Sąd w Bydgoszczy do odbycia kary pozbawienia wolności. W związku z czym nie pojechał on dalej w trasę busem, a radiowozem do policyjnego aresztu. Kierujący był spokojny i już w chwili zatrzymania (jak powiedział policjantom) wiedział, że zostanie zatrzymany. Teraz najbliższe pięć miesięcy 49 latek spędzi w Zakładzie Karnym.



Ogłoszenia drobne

NIERUCHOMOŚCI

Biuro do pracy,
Telefon
+48 691 73 90 21
+48 608 007 979
468469470471

Sprzedam działkę budowlaną w Wałczu 775m2 położoną w dobrym miejscu.
Kontakt: **667 315 546**
479480481

Wynajmne mieszkanie w Wałczu trzecie piętro ul. Poniatowskiego, wysoki standard. tel. kontaktowy 603190175
480481

USŁUGI

Remonty i wykończenia wnętrz.
Kontakt: **504 160 153**

Serwis instalacji fotowoltaicznych: tel. kontakt: tel. **533 626 165**

Rodzinne imprezy, malowanie twarzy, zabawy dla dzieci, wesela, urodziny, imprezy firmowe
tel:**781 203 002**

Przystrajanie
grobow,
ołtarzyków:
600 666 266

Sprzedaż lokalna (sprzedaj skutecznie samochód, mieszkanie lub dom). Otrzymasz od nas reklamę w lokalnej gazecie, na największym portalu w powiecie wałeckim, zdjęcie sprzedawanego produktu, wystawienie produktu na OLX lub Allegro.
- kto szybciej sprzeda jak nie MY, mając wszystkie media lokalne w rękę?
Tel. **67 387 42 43**, extrawalcz@gmail.com

RÓŻNE

→ Kosztorysy
→ Nadzór budowlany
→ Świadectwa charakterystyki energetycznej
→ Projekty budowlane
→ Kierownik budowy
→ Inwestor zastępczy-
tel.**607 342 094**
tel. **665 402 488**
ZAPRASZAMY

PRACA

- samodzielny elektryk do montażu falowników i tras kablowych, wymagane uprawnienia do pomiarów.
+48 533626165

Ogłoszenia drobne: 1.00 zł za słowo

ADRES REDAKCJI
ul. Kościuszki 4, 78-600 Wałcz
REDAKTOR NACZELNY
p.o. Piotr Kurzyńska
I ZESPÓŁ REDAGUJĄCY
Piotr, Jacek, Natalia, Loni

KONTAKT:
e-mail: extrawalcz@gmail.com non stop
strona internetowa: www.extrawalcz.pl, non stop
Telefon: 67 387 42 43 często nie zawsze
Redakcja czynna w godzinach pracy
SKŁAD
StudioExtra
DRUK:
Agora SA

Redakcja nie ponosi odpowiedzialności za treść zamieszczanych reklam i ogłoszeń oraz zastrzega sobie prawo do redagowania i skracania nadesłanych tekstów. Listy nadesłane do redakcji są wyrazem opinii ich autorów. Redakcja nie zwraca materiałów niezamówionych.

Plakaty, ulotki, banery.
Zadzwoń
+48 67 387 42 43

Zapisz się na bezpłatny newsletter

EXtrawalcz

w formacie pdf
www.extrawalcz.pl

reklama

PRACA W HOLANDII

Praca w różnych gałęziach gospodarki sortownie, pakownie, produkcja, ogrodnictwo i inne. Zatrudnienie w ciągu całego roku, godne stawki wynagrodzenia.

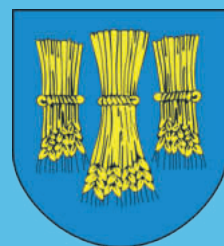
Rekrutacja: Biuro w Wałczu, ul. Kościuszki 12A,
tel. **603122111** Licencja: 4933



" Informujemy, że w dniu 28.02.2027r. o godz. 1000 odbędzie się przetarg na najem lokalu użytkowego usytuowanego, przy ul. Chopina 2 w Wałczu, szczegóły na tablicy ogłoszeń TBS sp. z o.o. Wałczu, Urząd Miasta Wałcz oraz na stronie BIP Urzędu Miasta Wałcz oraz TBS Wałcz.



TBS spółka z o.o. w Wałczu informuje, że na tablicy Urzędu Miasta Wałcz, TBS sp. z o.o. w Wałczu oraz na stronie BIP Urzędu Miasta Wałcz oraz TBS Wałcz, zamieszczona zostanie na okres 21 dni (od 23.01.2024 - 15.02.2024r.) informacja o lokalu użytkowym przeznaczonym do wynajmu (Chopina 2)



WÓJTA GMINY WAŁCZ informuje, że zostały wywieszane na tablicy ogłoszeń Urzędu Gminy Wałcz i stronie internetowej Gminy Wałcz www.bip.gminawalcz.pl wykazy oraz ogłoszenia nieruchomości przeznaczonych do zbycia, najmu i dzierżawy

reklama

WAŁECKI CHÓR AKADEMICKI

POSZUKUJE GŁOSÓW
MĘSKICH

JEŚLI ZATEM LUBISZ ŚPIEWAĆ I OBCOWANIE
Z MUZYKĄ SPRAWIA CI PRZYJEMNOŚĆ,
SKONTAKTUJ SIĘ Z DYRYGENTEM



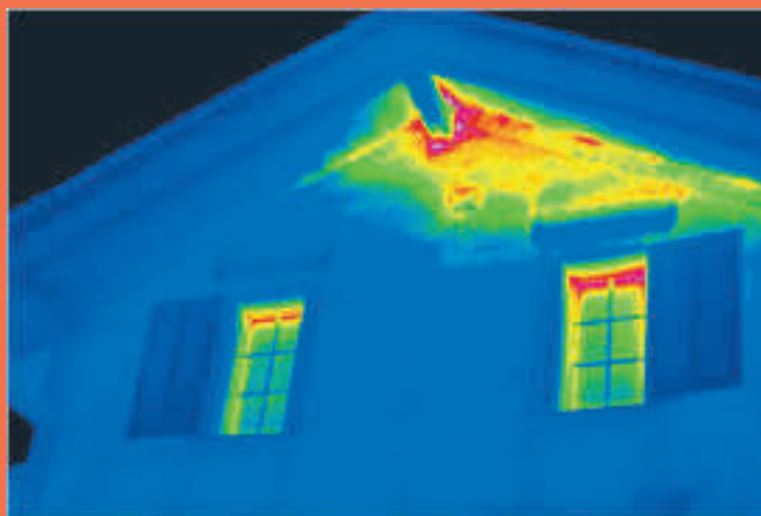
PANEM
ROMANEM BAHRII

POD NR. TEL. 786 660 816

POMIARY KAMERĄ TERMOWIZYJNĄ

bezpłatny dojazd powiaty
(wałecki, pilski, złotowski)
Sprawdzenie izolacji mieszkań i domów.
Wychwylenie miejsc, gdzie ucieka ciepło.
Badanie paneli fotowoltaicznych.
Audyty energetyczny.

Samo badanie wraz z raportem - od 250zł
Audyty - wyceniany indywidualnie
kontakt: **533 626 165**



metrohouse

Adres biura Metrohouse:
Aleja Zdobywców Wału Pomorskiego 1-3/4,
78-600 Wałcz
+48 451 507 661 mgorbacz@metrohouse.pl
+48 513 403 274 katarzyna.kalwat@credipass.pl

credipass



DOM POD LASEM

Wolnostojący dom pod lasem, w sielskim klimacie nieopodal jezior, 10 min od Wałcza. Nieruchomość o pow. mieszkalnej 143 m², posadowioną na narożnej działce o pow. 931 m², przy lesie w Ługach Wałeckich. Teren w całości ogrodzony trwałym, metalowym ogrodzeniem z bramą i furtką. Zagospodarowany bujną trawą, zadbane. Dom remontowany był etapami podzielonymi na kolejne części, i tak dzięki temu mamy nowe okna z wyjściem na ogród oraz częściowo wymienioną więźbę dachową. Dojazd drogą asfaltową z małym odcinkiem drogi leśnej. Nieopodal znajduje się Jezioro Kacze oraz Nakielko z plażą. Do Wałcza dojedziemy w 10 min, najbliższa szkoła i większy markety znajdują się w sąsiednim, oddalonym 3 km Strączynie. Przyjazne sąsiedztwo, spokój i natura w zasięgu ręki. Dom czeka na rodzinę, która tchnie w niego życie i śmiech dzieci bawiących się w ogrodzie z psem!

cena 299 000PLN

powierzchnia 143,5 m²

cena za m² 2083 pln/ m²



NIEWIELKIE UROCZE MIESZKANIE

Mieszkanie, o powierzchni 38,4 m² zlokalizowane na II piętrze w bloku w miejscowości Rutwica. Składa się z przestronnej kuchni, łazienki, salonu oraz przedpokojem z garderobą. Wnętrze bardzo słoneczne i jasne za sprawą dużych okien, z których rozciąga się widok na naturę. Istnieje możliwość wydzielenia na dwa pokoje lub salon z aneksem i sypialnie. Istnieje również możliwość instalacji kominka lub piecyka, który nada niepowtarzalnego klimatu oraz spełni funkcję grzewczą. Do mieszkania przynależy również budynek gospodarczy oraz działka warzywno-rekreacyjna. Miejscowość zlokalizowana w otoczeniu pól, lasów i jeziora. Zadbane posesje, malownicze widoki i przyjazna, sielska atmosfera.

cena 95 000PLN

powierzchnia 38,4 m²

cena za m² 2474 pln/ m²



Obywatelu, wstaw się do WOJSKA

Wojewoda Zachodniopomorski, wydał obwieszczenie odnośnie kwalifikacji do wojska. Mieszkańcy powiatu wałeckiego mają się wstawić po przydział od 4 marca do 20 marca w Wałczu.

przez powiatowe komisje lekarskie za czasowo niezdolne do służby wojskowej ze względu na stan zdrowia, jeżeli okres tej niezdolności upływa przed zakończeniem kwalifikacji woj-



skowej, to także muszą się wstawić. W szeregu wojskowym stanąć mogą także kobiety, a głównie te, urodzone w latach 1997-2005 posiadające kwalifikacje przydatne do służby wojskowej, które nie stawały jeszcze do kwalifikacji wojskowej, oraz kobiety pobierające naukę w celu uzyskania tych kwalifikacji, które w roku szkolnym lub akademickim 2023/2024 kończą studia na kierunkach: analityka medyczna, farmacja, fizjoterapia, lekarskim, lekarsko-dentystycznym, pielęgniarstwo, położnictwo, ratownictwo medyczne, weterynaria oraz na kierunkach związanych z kształceniem w zakresie psychologii lub kończą naukę w zawodach technik farmaceutyczny oraz technik weterynarii.

Co będzie z ochotnikami, którzy ukończyli 18 lat i zgłosili się ochotniczo? Dla nich także będzie miejsce i w obecnej kwalifikacji może być im wydany przydział.

Gdzie należy się wstawić?

Tradycyjnie w „Klubie Garnizonowym”, na ul. Mazowieckiej 2 w Wałczu

źródło: obwieszczenie UWWZ,

Komendant Powiatowej Straży Pożarnej odchodzi

Zmiany na stanowiskach komendantów w większości jednostek PSP na terenie niemal całego kraju. Zmiany przysły zaraz po wyborze nowego komendanta głównego. Choć trudno w wielu przypadkach znaleźć powiązania z ostatnią władzą, to zmiany jednak są.

by przeszedł praktycznie wszystkie szczeble służbowe, od podziału bojowego po administrowanie i dowodzenie Komendą Powiatową. W latach 1994-1999 pełnił służbę na stanowiskach ratowniczych w jednostce ratowniczo-gaśniczej Komendy Powiatowej PSP w Wałczu. W latach 2006-2007 r. pełnił obowiązki młodszego



Dzisiaj po wielu latach pracy odszedł Komendant Komendy Powiatowej Państwowej Straży Pożarnej st. bryg. mgr inż. Dariusz Lubianiec. Z wałecką jednostką związany od dawna, awansujący wewnątrz struktur. W oficjalnym pożegnaniu uczestniczyli samorządowcy z każdej gminy w powiecie wałeckim.

St. bryg. mgr inż. Dariusz Lubianiec związany jest z Komendą Powiatową PSP w Wałczu od 1994 r. Podczas swojej długoletniej służ-

specjalisty sekcji ds. kontrolno-rozpoznawczych. W latach 2007-2008 realizował zadania służbowe w wydziale operacyjno-szkoleniowym. W maju 2008 został mianowany na stanowisko naczelnika wydziału ds. operacyjno-szkoleniowych. W listopadzie 2009 r. został powołany na stanowisko Zastępcy Komendanta Powiatowego PSP w Wałczu. Funkcję tę pełnił nieprzerwanie do października 2020 do powołania na stanowisko Komendanta Powiatowego.

Obwodnica na DK22, wykonawca wyłoniony

Znamy oferty wykonawców w przetargu na realizację obwodnicy Rusinowa w ciągu DK22

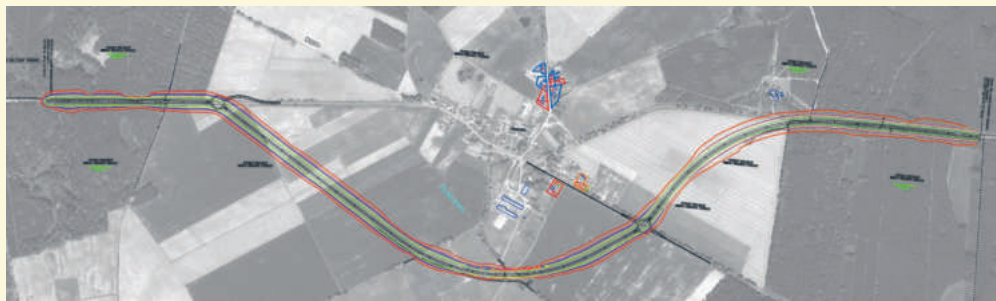
Pięć firm jest zainteresowanych realizacją obwodnicy Rusinowa, a ich oferty wahają się od **54,98** do 60,44 mln zł. Najniższą kwotę zaoferował Budimex, wszystkie mieszczą się w kosztorysie wynoszącym 63,92 mln zł. Realizacja obwodnicy o długości **4,5 km** w formule Projektuj i buduj planowana jest w latach 2024-2027. Inwestycja powstanie w ramach rządowego Programu budowy 100 obwodnic.

Obwodnica Rusinowa będzie jednojezdniową drogą klasy GP (droga główna ruchu przyspieszonego). Rozpocznie się, patrząc od strony Człopy, za skrzyżowaniem z drogami do Tucza i Trzcianki. Na wyjściu z terenów leśnych, gdzie zlokalizowane będzie rondo, obwodnica odejdzie od obecnego przebiegu DK22 w stronę wschodnią. Trasa będzie biegła po polach na wschód od Rusinowa. Na przecięciu z DW179 powstanie rondo. W rejonie

wejścia DK22 w obszar leśny na północ od Rusinowa obwodnica wejdzie w obecny przebieg DK22 i zakończy się po około 500 metrach.

W ramach inwestycji zostanie wybudowany wiadukt nad drogą gminną oraz przepust dla małych zwierząt. Powstanie również system odwodnienia drogi z trzema zbiornikami retencyjno-infiltracyjnymi. Na odcinku od strony północnej do ronda z DW179 zaplanowano budowę ścieżki pieszo-rowerowej, która będzie kontynuacją ścieżki wzdłuż DK22 przewidzianej do realizacji w ramach przebudowy DK22.

Warto zauważyć, że firma BUDIMEX bardzo mocno zakorzeniła się na naszym terenie, bo wygrywa bardzo dużą część kosztownych przetargów drogowych, także w pobliskich miejscowościach. Będzie obecna między innymi przy realizacji drogi z Sypniewa do Nadarzyc (strategiczny odcinek dla wojska), a także w Trzciance i Pile. Będzie budowała również odcinek drogi w okolicach Bobolic i Szczecinka.



Konkurs dla organizacji ekologicznych. Na działania na rzecz ochrony powietrza

Organizacje pozarządowe prowadzące działalność w zakresie ekologii będą mogły sięgnąć po wsparcie Urzędu Marszałkowskiego przeznaczone na działania ograniczające zanieczyszczenia powietrza. Do podziału między beneficjentów zaplanowano w 2024 roku w budżecie województwa 100 tysięcy złotych. O środki będzie można aplikować do 15 lutego.

Tegoroczny otwarty konkurs ofert ukierunkowany jest na zadania edukacyjne propagujące czystość powietrza, poprawę jego jakości oraz redukcję zanieczyszczeń. Chodzi przede wszystkim o organizację stacjonarnych imprez, wydarzeń i warsztatów uwzględniających również komunikację w mediach społecznościowych, interakcję z uczestnikami, materiały video oraz konkursy.

- O czyste powietrze staramy się na Pomorzu Zachodnim w rozmaity sposób. To nie tylko uchwały antysmogowe, inwestycje z Zachodniopomorskiego

Programu Antysmogowego, misje antysmogowe, ekomura- le, trasy rowerowe, ale także inicjatywy edukacyjne podnoszące społeczną świadomość w tym zakresie. Nie byłoby to możliwe, gdyby nie współpraca z organizacjami pozarządowymi. Jesteśmy ciekawi ich propozycji, dlatego ogłaszamy otwarty konkurs ofert. Zachęcam do składania wniosków - mówi marszałek województwa Olgierd Geblewicz.

Oferty w konkursie mogą składać - za pośrednictwem generatora Witkac.pl - organizacje pozarządowe prowadzące działalność pożytku publicznego w zakresie ochrony środowiska. Realizacja projektów musi przypaść od 1 kwietnia do 31 grudnia br. Konkurs prowadzi Wydział Ochrony Środowiska UMWZ. Szczegóły, w tym ogłoszenie i druki dostępne są na stronie: <https://srodowisko.wzp.pl/> (za- kładka: ogłoszenia o otwartych konkursach ofert).

To kolejny rok, kiedy Urząd Marszałkowski wspiera edukację ekologiczną na Pomorzu Zachodnim.

W poprzednich latach samorząd województwa zachodniopomorskiego dofinansował m.in. powstanie ekomurali, przeprowadzenie misji antysmogowych, wdrożenie działań edukacyjnych obejmujących gospodarkę odpadami, a także zorganizowanie kampanii na rzecz ochrony powietrza czy kampanii na rzecz dobrych praktyk w zakresie termomodernizacji, budownictwa energooszczędnego oraz odnawialnych źródeł energii.

TRAGEDIA SPRZED 16 LAT

23 stycznia minęła 16. rocznica katastrofy samolotu CASA C-295M, który rozbił się pod Mirosławcem. W 2008 roku o godzinie 19.07 samolot uderzył w ziemię.

Leciał z Warszawy, przez Powiż i Krzesiny do Mirosławca, miał jeszcze udać się do Świdwina i zakończyć lot w Krakowie. Z tej okazji usytuowano w miejscu katastrofy obelisk z nazwiskami tragicznie zmarłych żołnierzy Sił Powietrznych.

Samolot CASA C-295 M należący do 13. Eskadry Lotnictwa Taktycznego w Krakowie. Na pokładzie samolotu znajdowało się 16 oficerów Sił Powietrznych oraz 4 członków załogi. Wszyscy zginęli na miejscu.

W HOŁDZIE OFIAROM KATASTROFY LOTNICZEJ SAMOLOTU CASA C-295M. 23 STYCZNIA 2008R. MIROSŁAWIEC



Dowódca
1. Brygady Lotnictwa Taktycznego
gen. dyw. pil. Andrzej ANDRZEJEWSKI



Dowódca
12. Bazy Lotniczej
gen. brzyg. pil. Jerzy PIKAT



Dowódca
21. Bazy Lotniczej
gen. brzyg. pil. Danusz MACIĄG



Specjalista, Oddział Operacyjny A-3
Dowództwo Sił Powietrznych
ppik Krzysztof ŚMOLUCHA



Şef Sekcji
1. Brygady Lotnictwa Taktycznego
ppik Robert MAJ



Dowódca Klucza Lotniczego
8. Eskadry Lotnictwa Taktycznego
mjr pil. Paweł ZDUNEK



Şef Szkolenia
1. Brygady Lotnictwa Taktycznego
ppik pil. Zdzisław CIEŚLIK



Zastępca Dowódcy
22. Bazy Lotniczej
ppik Zbigniew KSIĄŻEK



Şef Sekcji Techniki Lotniczej
1. Brygady Lotnictwa Taktycznego
ppik Mieczysław WILCZYŃSKI



Inspektor Bezpieczeństwa Lotów
40. Eskadry Lotnictwa Transportowego
mjr pil. Leszek ZIEMSKI



Şef Sekcji Techniki Lotniczej
21. Bazy Lotniczej
ppik Piotr FIRLINGER



Zastępca Dowódcy
8. Eskadry Lotnictwa Taktycznego
ppil. Grzegorz JURGA



Şef Sekcji Techniki Lotniczej
40. Eskadry Lotnictwa Transportowego
mjr Grzegorz STEPIANIUK



Starszy Pilot
13. Eskadry Lotnictwa Transportowego
kpt. pil. Michał ŚMYSZYŃSKI



Dowódca
40. Eskadry Lotnictwa Taktycznego
ppik pil. Wojciech MANIEWSKI



Şef Sekcji Techniki Lotniczej
12. Bazy Lotniczej
ppik Danusz PAWŁAK



Şef Sekcji Techniki Lotniczej
13. Eskadry Lotnictwa Transportowego
ppik pil. Janusz HALADUS



Dowódca Klucza Technicznego
8. Eskadry Lotnictwa Taktycznego
mjr pil. Karol SZMIGIEL



Starszy Instruktor
13. Eskadry Lotnictwa Transportowego
kpt. pil. Robert KUZIŃKA



Technik Pokładowy
13. Eskadry Lotnictwa Transportowego
chor. Janusz ADAMCZAK

ODESZLI NAJLEPSI Z NAJLEPSZYCH

Pojazdy i sprzęt pozyskany przez KP PSP Wałcz w roku 2023

W 2023 roku Komenda Powiatowa Państwowej Straży Pożarnej w Wałczu otrzymała 2 nowe samochody specjalne w tym:

- ciężki samochód ratowniczo-gaśniczy GCBA 9,5/60

6x6, którego wartość zakupu wyniosła 1 748 000,00 zł, (środki finansowe na zakup w kwocie **1 338 000,00 zł** zostały przekazane z Komendy Wojewódzkiej Państwowej Straży Pożarnej w Szczecinie, pozostałe kwoty przekazały samorządy powiatu wałęckiego: **300 000,00 zł Gmina Miejska Wałcz** i **50**

000,00 zł Gmina Miejska Wałcz, a także 60 000,00 Łasy Państwowe)

- samochód lekki operacyjny SLOp o napędzie elektrycznym Citroen E C4X o wartości **206 240,00 zł**, (środki finansowe na zakup w kwocie **195 928,00 zł** zostały przekazane z **Wojewódzkiego Fundusz**



OUO, pakowarka próżniowa. Łączny koszt zakupu to około 100 000,00 zł. Finansowanie zostało zrealizowane w

ochrony układu oddechowego, 4 superlekkie butle na sprężone powietrze, kamerę termowizyjną, detektor wielogazowy, 5 par butów specjalnych, 20 kpl. ubrań koszarowych, 52 kpl. wysokiej klasy ubrań termoaktywnych, 8 par butów koszarowych, na łączną kwotę 72 000,00 zł. Środki finansowe w całości zostały przekazane przez Gminę Miejska Wałcz.

Łączny koszt zakupu nowych samochodów oraz sprzętu i wyposażenia to **2 126 240,00 zł**.

źródło: KPPSP GOV
Zdjęcia: ogn. Robert Nowicki



Ochrony Środowiska i Gospodarki Wodnej w Szczecinie, pozostała kwota, tj. **10 312,00 zabezpieczona została z Komendy Wojewódzkiej Państwowej Straży Pożarnej w Szczecinie**).

W roku 2023 dokonano zakupu specjalistycznego wyposażenia warsztatu PgasDym, który będzie funkcjonował w bazie lokalowej Komendy Powiatowej PSP w Wałczu. Elementami ww. wyposażenia są m. in. stanowisko testowe masek i aparatów ochrony układu oddechowego Lab-Tec (tzw. „sztuczne płuco”), myjka i suszarka automatyczna do masek i aparatów

formie montażu finansowego za pośrednictwem Funduszu Wsparcia Zachodniopomorskiego Komendanta Wojewódzkiego PSP. Środki finansowe zostały przekazane w całości przez samorządy powiatu wałęckiego w następujących kwotach: 18 000,00 zł Gmina Miejska Wałcz, 18 000,00 zł Gmina i Miasto Mirosławiec, 18 000,00 zł 18 000,00 zł Gmina Tuczno, 18 000,00 zł Miasto i Gmina Człopa, 10 000,00 zł Starostwo Powiatowe w Wałczu.

Również w roku 2023 strażacy KP PSP Wałcz zostali doposażeni w 20 szt. masek

Produkcja tabliczek znamionowych:

- grawer na akrylu,
- znakowanie na aluminium anodowanym,
- znakowanie także na innych materiałach,

tel. +48 67 387 42 43

Od 1 lutego rusza rekrutacja do oddziału przedszkolnego w Gostomi



OGŁOSZENIE BURMISTRZA MIROSLAWCA

o pierwszych (1) ustnych przetargach nieograniczonych na dzierżawę nieruchomości rolnych, stanowiących własność Gminy Mirosławiec które odbędą się w dniu **28 lutego 2024r.** w siedzibie Urzędu Miejskiego w Mirosławcu przy ul. Wolności 37 - I piętro, sala nr 107

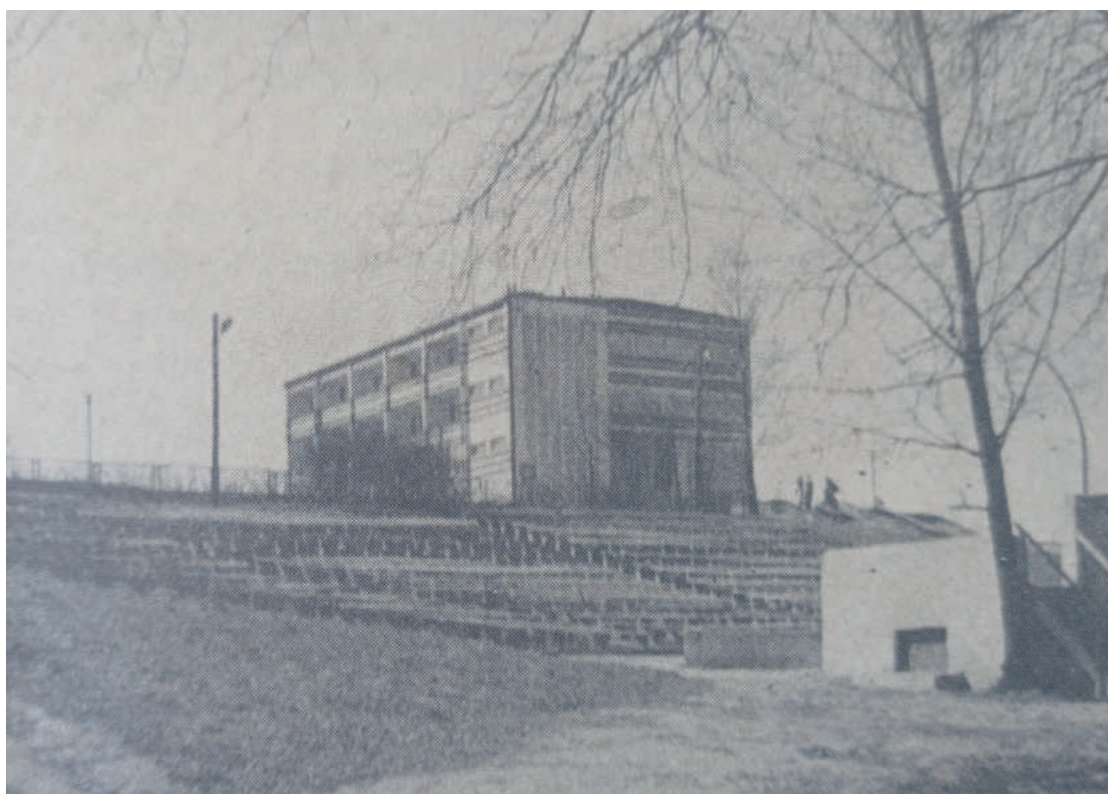
Lp	godz. przetargu	nr działki	nr księgi wieczystej	powierzchnia działki	powierzchnia dzierżawy	położenie/obręb ewidencyjny	użytek i klasa bonitacyjna	m.p.z.p	okres dzierżawy	wysokość czynszu dzierżawnego w zł żyta
1	10:00	251/2	KO1W/000370150	0,1687	0,1687	Łowicz Wałęcki 0035	RIVa - 0,1657 ha ŁIV - 0,0030 ha	brak	3 lata	0,6748
2	10:20	79/2	KO1W/00028619/8	0,5600	0,5600	Piecznik 0025	PsIV	brak	3 lata	2,2400
3	10:40	80/1	KO1W/00028619/8	0,2000	0,2000	Piecznik 0025	RV	brak	3 lata	0,6000
4	11:00	80/2	KO1W/00028619/8	0,4900	0,4900	Piecznik 0025	RV	brak	3 lata	1,4700
5	11:20	82	KO1W/00028619/8	1,2400	0,9500	Piecznik 0025	RV	brak	3 lata	2,8500

Dodatkowe informacje: Urząd Miejski w Mirosławcu, ul. Wolności 37, pokój nr 5, tel. (67) 259 62 65. Ogłoszenie jest opublikowane na tablicy ogłoszeń Urzędu Miejskiego w Mirosławcu, w Biuletynie Informacji Publicznej oraz na stronie internetowej Urzędu: www.miroslawiec.pl

Wczoraj i wczoraj...



Mieszkańcy Szwecji



Widok



Kilinszczaków



Osiedle Kotatnik

- stan deweloperski
- pompa ciepła gratis
- działka 500m² wliczona w cenę
- pełne uzbrojenie

Nowy dyrektor WCK?

Maciej Łukaszewicz, dyrektor WCK ma aktywny kontrakt z miastem Wałcz do 31 stycznia. Czy będzie on przedłużony, czy będzie nowy konkurs na to stanowisko.

datków w budżecie gminy. Było to spore utrudnienie, aby prowadzić tę instytucję z sukcesami. Bardzo prawdopodobne, że nie tyle nie przedłuży się jemu kontraktu, ile on sam z niego zrezygnuje. Do czasu znalezienia nowego dyrektora, będzie mógł pełnić obowiązki, a czas ten może



W czasie urzędowania, na stanowisku dyrektora WCK, Maciej Łukaszewicz, już raz zrezygnował ze stanowisko, głównie z powodu ciągłych cięć i niedoszacowania wy-

się wydłużyć, aż do wyborów samorządowych, gdzie nowy burmistrz zdecyduje, kto będzie pełnił obowiązki dyrektora tej instytucji.

Reklama

studio reklamy **extra**



**...chcesz by było extra?
eventy, akcje marketingowe,
daj pomysł, zajmiemy się realizacją**

Wałęckie Centrum Kultury

- emocje, ale i liczby

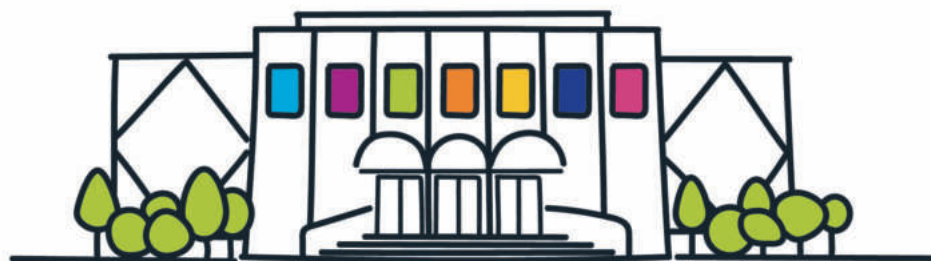
Początek nowego roku to czas podsumowań. Wiele mówi się o działalności miejskich jednostek. Rzućmy okiem na to, co działo się w ostatnim roku w Wałęckim Centrum Kultury.

Według otrzymanych danych WCK w 2023 roku zorganizowało lub współorganizowało 212 wydarzeń, przyciągając łącznie 49 636 entuzjastów kultury. Różnorodność repertuaru dostosowanego do różnych potrzeb odbiorców wielu kategorii wiekowych i wielu zainteresowań zaowocowało kolorową mozaiką doświadczeń artystycznych, w których każdy mógł znaleźć coś dla siebie.

29 koncertów
Aż 29 koncertów odbyło się w ubiegłym roku w Wałczu za sprawą Wałęckiego Centrum Kultury. Występów znanych gwiazd polskiej sceny muzycznej, jak i lokalnych wykonawców. Dla mieszkańców Wałcza wystąpili w ostatnim roku między innymi: Fisz Emade Tworzywo, Grubson, Łydkka Grubasa, Marcin Januszkiewicz czy Pablopavo i Ludziki. Wystąpili również: Old Breakout, Dorota Miśkiewicz w koncercie jazzowym, bydgoski zespół Medicine Cantares, Reprezentacyjny

Zespół Artystyczny Wojska Polskiego, Arte Con Brio oraz show „Mamma mia” Teatru Variete Muza. Zespół Bastarda Trio zachwylił nas nietypowymi aranżacjami mistycznych, żydowskich pieśni podczas Festiwalu Kultury Żydowskiej. W świat „Melodii Międzywojnia” przeniosła widzów Estera Naczek-Suska, poznaliśmy też walory „Tanga – jako zmysłowości pięknie uwolnionej”. Wałęcki Chór Akademicki cieszył publiczność swoimi występami kilkakrotnie w ciągu roku,

Beach Party, podczas którego w rytm muzyki znanych DJów młodzież bawiła się do późnych godzin nocnych. Teatr dla wszystkich pokoleń 11 spektakli teatralnych wzbogaciło ofertę dla dzieci, młodzieży i dorosłych. WCK udowodniło, że sztuka może być uniwersalnym językiem, przemawiającym do serc wszystkich pokoleń. Spośród spektakli warto wymienić cykl przedstawień dla dzieci i młodzieży Teatru Wrocławskiego in art, Rympau Duo Show – cyrkowy spektakl uliczny



podobnie jak Zespół Śpiewaczy Chabry, który obchodził XX lecie działalności. Dzięki współpracy WCK z fundacją Prosvita byliśmy świadkami XVII już Wędrownego Festiwalu Kultury Ukraińskiej oraz koncertu kołęd polsko-ukraińskich. Podczas Festiwalu Dwa Jeziora zorganizowano również tradycyjny Wieczer Szant z 5 zespołami oraz

dla rodzin, a dla widzów dorosłych „Babski przekręt”, „Rubinowe gody”, „Telewizja kłamie” czy spektakl „Kłamstwo”. Filmowe perły i dyskusyjne spotkania Dyskusyjny Klub Filmowy zorganizował 9 spotkań, w tym niezwykle pokaz filmu „Nosferatu” z muzyką na żywo zespołu Czerwie. Kino Tęcza, działające w ramach WCK, zachwyliło widzów 422 seansami filmowymi, przyciągając 12 776 kinomanów. Sztuka w ogniu lokalnej pasji W 2023 r. w Wałęckim Centrum Kultury zorganizowanych zostało aż 14 wystaw. Prezentowano zarówno prace lokalnych artystów w cyklu wystaw „Wszystko, co Kocham” i podczas tradycyjnego Salonu Dorocznego, ale także po raz pierwszy w historii Wałcza mieszkańcy obcowali z dziełami Pablo Picasso. Kultura czytania w centrum uwagi Współpraca z Miejską Biblioteką Publiczną zaowocowała 14 wydarzeniami promującymi czytelnictwo, w tym spotkaniami autorskimi, warsztatami, Strefą Dobrej Książki podczas FDJ i udziałem w Narodowym Czytaniu. Innowacyjne projekty dla społeczności Projekt „Cyfrowa rewolucja - Wałęckie Centrum Kultury zaktualizowane” to nie tylko nowoczesna pracownia multimedialna, ale także wsparcie dla pracowników w postaci szkoleń podnoszących kompetencje cyfrowe. Pozyskane 130 400 zł z dofinansowania Narodowego Centrum Kultury

to świadectwo zaangażowania WCK w rozwój kultury cyfrowej. Działania dobroczynne WCK nie zapomina o wspólnotowej odpowiedzialności – WOŚP, Szlachetna Paczka i inne akcje charytatywne to dowód, że Wałęckie Centrum Kultury współpracuje z jednostkami i stowarzyszeniami oraz dba o dobro społeczności, angażując się w zbiórki organizowane z potrzeby serca – dla mieszkańców oraz szerszej społeczności. 32. Finał tuż tuż Jak co roku, wałęcki sztab Wielkiej Orkiestry Świątecznej Pomocy mieści się przy WCK właśnie. To tu zbierają się wolontariusze, tu liczone są zebrane środki. Po pandemicznej przerwie w roku 2024 wraca wielki finał na scenie, z licytacjami, występami, koncertami. Finał szykowany jest od kilku miesięcy. W tym roku na ulice Wałcza wyjdzie ponad 50 wolontariuszy – w tym dzieci, młodzież i dorośli. Mieszkańcy, firmy prywatne, jednostki samorządowe, wojsko – wszyscy łączą swoje siły, by 28 stycznia od godz. 15.00 w Wałęckim Centrum Kultury

O godzinie 20.00 zaplanowano tradycyjne „Świąteczko do nieba”, którego sponsorem w tym roku jest firma Pellet Wałcz Stańczyk. To wszystko tylko na sali widowiskowej, ale równocześnie i inne miejsca WCK będą pełne atrakcji. W sali baletowej od godziny 15.00 odbywać się będzie Wałęcki Kiermasz Różności pod patronatem Piotra Romanowskiego oraz inicjatywa DKMS zorganizowana przez Romana Wiśniewskiego. W sali klubowej do usług mieszkańców gotowi będą wałęccy fryzjerzy, swojego eko stoisko zaprezentują Młodzi Wałcza, a Starostwo Powiatowe zaprosi do kawiarenki. W holu również obowiązywać będzie zasada różnorodnych atrakcji, włączając w to kiermasz ciast, stoisko firmy Albatros, Stowarzyszenia Pojezierze Wałęckie, dodatkowo dla najmłodszych malowanie twarzy prowadzone przez 28 Wodną Drużynę Wędrowniczą Fregata, kiermasz książek zorganizowany przez Miejską Bibliotekę Publiczną, Fotobudkę 360 Video od Foto Michalscy oraz stoiska Stowarzyszenia Kombatantów Misji Pokojowych ONZ i Stowarzyszenia Mieszkańców Osiedla Zatorze. Nie zabraknie także stoiska historycznego Muzeum Ziemi Wałęckiej. Na parkingu WCK obejrzeć będzie można pokaz zabytkowych aut i skorzystać z przejażdżki po mieście, o której zadba Moto Korona Wałcz. Bractwo Rycerzy Bezimiennych zapewni atrakcje historyczne, a Straż Pożarna PSP przygotuje pokaz rozcinaania auta, 104 Batalion Logistyczny częstawać będzie pyszną, żołnierską grochówką. Rannym ptaszkom i miłośnikom lodowatych kąpiele polecamy też morsowanie w Miejskim Ośrodku Sportu i Rekreacji (od godz. 10.00). Większość pracowników WCK znajdziecie w niedzielę od godz. 15.00 na miejscu. Ale nie wszystkich. Rafał, pracownik działu technicznego i mieszkaniec Ostrowca – jako wolontariusz zbiorke poprowadzi również w Ostrowcu właśnie na Zimowym Pikniku WOŚP (10.00-14.00). Za wszystkie atrakcje, oczywiście, warto wrzucić kilka złotych do puszek – w końcu cel zbiórki jest szlachetny i wszystkim znany. Na liście sponsorów 32. Finału WOŚP Wałcz odnaleźć możemy Starostwo Powiatowe, Gminę Miejską Wałcz oraz firmy: Pellet Wałcz Stańczyk, Kania Wałcz, Wulkanizacja Wałcz i Mobilny Serwis Opon 24h. Zielak – Opony, Victoria Cymes Sp. z o.o., Zakład Budowlano-Transportowy Janusz Klekot, Powiatowy Zakład Aktywności Zawodowej w Wałczu, Hurtownia Karol Wałcz, Restauracja Karmellowa Szwecja. Szykuje się piękne wydarzenie, obejmujące wiele działań, łączące zaangażowanie wielu osób, ale także rozrywkę, a wszystko w charytatywnym celu. Tak sobie myślimy, że warto tam być, skorzystać i pomóc. To będzie kolejny dobry rok w Wałęckim Centrum Kultury.

2024
32 Wielka orkiestra Świątecznej pomocy
FINAL

Wałęckie Centrum Kultury zaprasza na WIELKI FINAŁ WOŚP 28 STYCZNIA 2024
startujemy od godz. 15.00

SALA WIDOWISKOWA

15.00	oficjalne rozpoczęcie Finału WOŚP
15.05	licytacja
15.15	Akademia Tańca Pasja - grupa I
15.25	Mikołaj Bodnar, Hania Januszkiewicz
15.40	licytacja
16.00	Akademia Tańca Pasja - grupa II
16.10	Fundacja Planeta Kreatywna
16.25	licytacja
16.40	Akademia Tańca Pasja - grupa III
16.50	licytacja
17.00	1 Wodna Gromada Zuchowa "Bursztyнки"
17.15	Studio Esti
17.30	Ulica Muzyczna
17.45	licytacja
18.00	Szkoła Muzyczna Casio
18.15	licytacja
18.30	Zespół Śpiewaczy Chabry
18.45	licytacja
19.00	Wałęcki Chór Akademicki
19.15	Wojtek Arkuszyński
19.30	Majtki Bosmana
20.00	Świąteczko do nieba poprowadzi MAKI - Wedding and Party

SALA BALETOWA
17.30 Athletic

SALA KLUBOWA od godz. 15.00
Wałeccy Fryzjerzy
kawa - Młodzi Wałcza
Wałęcki Kiermasz Różności
kawiarenka - Starostwo Powiatowe

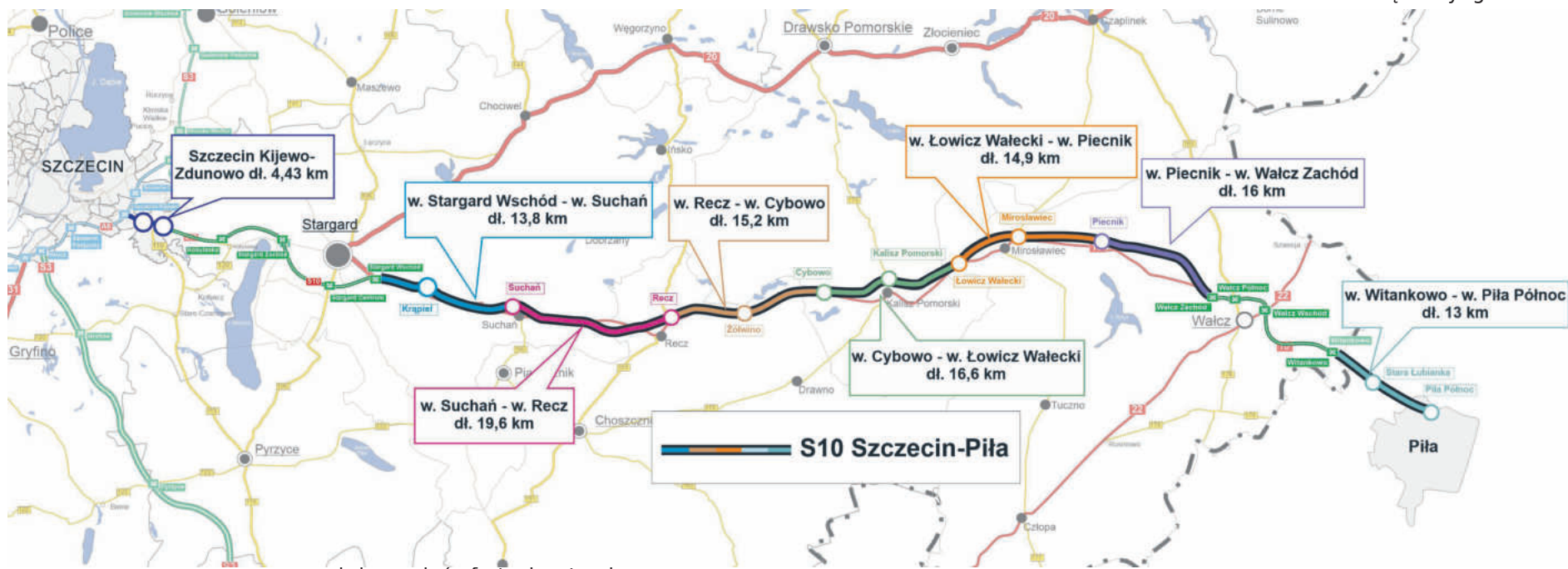
PARKING
15.00 pokaz zabytkowych aut i przejażdżki po mieście - Moto Korona Wałcz
15.00 Bractwo Rycerzy Bezimiennych
16.00 Straż pożarna PSP i pokaz rozcinaania auta

HOL od godz. 15.00
kiermasz ciast
stoisko - Albatros
stoisko - Stowarzyszenie Pojezierze Wałęckie
malowanie twarzy - 28 Wodna Drużyna Wędrownicza Fregata
kiermasz książek - Miejska Biblioteka Publiczna
fotobudka 360 Video - Foto Michalscy
stoisko - Stowarzyszenie Kombatantów Misji Pokojowych ONZ
i Stowarzyszenie Mieszkańców Osiedla Zatorze
stoisko historyczne - Muzeum Ziemi Wałęckiej

Od 2028r, do Warszawy „dwupasmówką”

Przetargi na drogi szybkiego ruchu roztrzygnięte.

W 2028 roku pojedziemy do Warszawy drogą szybkiego ruchu. Wkrótce mają rozpocząć się prace przy S10



Znamy chętnych do realizacji ponad 113 km S10

GDDKiA otworzyło pod koniec roku oferty w przetargach na zaprojektowanie i budowę wszystkich ośmiu odcinków realizacyjnych S10 Szczecin - Piła o łącznej długości 113,4 km. W zależności od odcinka wpłynęło od czterech do ośmiu ofert. Łącznie na wszystkie odcinki złożono ich 50, z tego aż 40 mieści się w kosztorysach. Teraz złożone przez wykonawców oferty będą sprawdzane, aby wybrać oferty najkorzystniejsze.

Złożone w przetargach oferty

Kijewo - Zdunowo - dł. 4,4 km, złożono siedem ofert z kwotami od 187,34 do 288,91 mln zł, budżet GDDKiA wynosi 244,45 mln zł; Stargard - Suchań - dł. 13,8 km, złożono cztery oferty z kwotami od 450,38 do 630,5 mln zł, budżet GDDKiA wynosi 562,6 zł; Suchań - Recz - dł. 19,6 km, złożono osiem ofert z kwotami od 667,52 do 969,06 mln zł, budżet GDDKiA wynosi 835,06 mln zł; Recz - Cybowo - dł. 15,2 km, złożono siedem ofert z kwotami od 647 do 915,62 mln zł, budżet GDDKiA wynosi 991,54 mln zł; Cybowo - Łowicz Wałecki - dł. 16,6 km, złożono siedem ofert z kwotami od 592,97 do 695,92 mln zł, budżet GDDKiA wynosi 677,75 mln zł; Łowicz Wałecki - Piecnik - dł. 14,9 km, złożono sześć ofert z kwotami od 538,05 do 680,99 mln zł, budżet GDDKiA wynosi 773,92 mln zł; Piecnik - Wałcz - dł. 16 km, złożono sześć ofert z kwotami od 552,22 do 693,41 mln zł, budżet GDDKiA wynosi 616,4 mln zł; Wałcz - Piła - dł. 13 km,

złożono pięć ofert z kwotami od 721,29 do 915,37 mln zł, budżet GDDKiA wynosi 999,69 mln zł.

Przetargi i realizacja - kryteria i terminy

Postępowania na wyłonienie wykonawców ogłaszane było w przeciągu dwóch tygodni na przełomie września i października br. Realizacja inwestycji, zapisanej w Rządowym Programie Budowy Dróg krajowych do 2030 roku, prowadzona będzie w formule Projektuj i buduj.

Przy wyborze najkorzystniejszej oferty w przetargu, głównie ma być brana pod uwagę cena, a także trzy pozacenowe kryteria. 20 proc. stanowi przedłużenie okresu gwarancji na ekrany akustyczne, kolejne 20 proc. można zyskać za przedłużenie gwarancji na obiekty mostowe, a 5 proc. za zagospodarowanie na placu budowy pozyskanego destruktu asfaltowego. Cena stanowi 55 proc.

Wykonawcy będą mieli 10 miesięcy od podpisania umowy na opracowanie projektu budowlanego i złożenie wniosku o wydanie decyzji ZRID. Zakłada się, że jej procedowanie zajmie 7 miesięcy, a na prace w terenie przypadną kolejne 22 miesiące. Z czasu realizacji robót wyłączone będą okresy zimowe od 16 grudnia do 15 marca.

Zgodnie z zakładanymi terminami w przyszłym roku planowane jest podpisanie umów, a budowa w terenie rozpocznie się w 2025 r. Przy sprawnym przebiegu całego procesu administracyjno-budowlanego kierowcy z nowej trasy skorzystają w 2028 r.

Ponad 113 km nowej drogi ekspresowej

S10 Szczecin - Piła będzie dwujezdniową drogą ekspresową z dwoma pasami ruchu w każdą stronę. Budowę drogi podzielono na osiem odcinków realizacyjnych. Wybudowany zostanie fragment łączący węzeł Szczecin Kijewo (autostrada A6) z gotowymi już odcinkami od Zdunowa (granica Szczecina) do końca obwodnicy Stargardu oraz siedem odcinków od Stargardu do Piły (z wyłączeniem funkcjonującej już od 2020 roku obwodnicy Wałcza).

Nowa droga ekspresowa S10 będzie omijała miejscowości, przez które przebiega obecna DK10, między innymi Suchań, Recz, Kalisz Pomorski i Mirosławiec. Na węzle Piła Północ - przyszłym połączeniu S10 i S11 - zakończy się odcinek Szczecin - Piła. Na trasie przewidziano budowę trzynastu węzłów drogowych oraz między innymi 56 wiaduktów, ośmiu estakad i 20 przejść górnych dla zwierząt. Powstaną też trzy pary Miejsc Obsługi Podróżnych i Obwód Utrzymania Drogi.

Przygotowanie inwestycji

W roku 2017 decyzją Ministra Infrastruktury GDDKiA otrzymała środki finansowe na prace przygotowawcze dla drogi S10 na terenie Pomorza Zachodniego (łącznie to finansowanie sięgnęło 40 mln zł). W latach 2018-2019 była przygotowywana dokumentacja środowiskowa dla S10 Stargard - Piła. Szczegółowe inwentaryzacje przyrodnicze umożliwiły wskazanie optymalnego przebiegu trasy. W lipcu 2021 roku uzyskana była decyzja środowiskowa, która ustaliła przebieg 108 km drogi ekspresowej.

Następnie na początku 2022

roku podpisano umowy na opracowanie koncepcji programowych wraz z wykonaniem badań podłoża. Prace dokumentacyjne wraz z pracami terenowymi - sondowaniami i wierceniami na całym przebiegu trasy zostały zakończone w bieżącym roku, co dało możliwość rozpoczęcia przetargów na realizację S10.

Odrębnie przebiegał proces

Wałcza w woj. zachodniopomorskim korzystają także z trzech innych odcinków S10. To obwodnica Wyrzyska (w części jednojezdniowa) w woj. wielkopolskim oraz Bydgoszcz Zachód - Bydgoszcz Południe i Toruń Zachód - Toruń Południe (jednojezdniowa) w woj. kujawsko-pomorskim. To w sumie ok. 70 km.

W realizacji są cztery odcinki od węzła Bydgoszcz

przygotowawczy dla pierwszego patrząc od strony Szczecina odcinka S10 Szczecin Kijewo - Zdunowo. Od roku 2020 trwało uzyskiwanie decyzji środowiskowej. Pod koniec roku 2022 została uzyskana decyzja środowiskowa, jej wydanie umożliwiło realizację badań podłoża dla wybranego wariantu.

Połączenie Zachodniego Pomorza z centrum kraju

Droga S10, o długości ok. 410 km, będzie łączyła Szczecin przez Piłę, Bydgoszcz i Toruń z aglomeracją Warszawską. Realizacja wszystkich brakujących odcinków zapisana jest w Rządowym Programie Budowy Dróg Krajowych do 2030 r. Będzie to bezpośrednie połączenie regionów Pomorza Zachodniego, północy Wielkopolski, Kujawsko-Pomorskiego i Mazowsza. Dzięki tej drodze powstanie alternatywny szlak transportowy na północ od autostrady A2.

Obecnie kierowcy oprócz wspomnianego wcześniej odcinka od Zdunowa do Stargardu oraz obwodnicy

Południe do węzła Toruń Południe. Pierwszy wniosek o ZRID został złożony w lipcu, drugi w sierpniu. Dla dwóch pozostałych w dalszym ciągu opracowywane są materiały do wniosku o ZRID.

W przygotowaniu znajdują się odcinki Wyrzysk - Bydgoszcz (40 km) oraz A1 - Obwodnica Aglomeracji Warszawskiej. Pierwszy z nich uzyskał w listopadzie ub.r. decyzję o środowiskowych uwarunkowaniach. W przypadku drugiego projektanci pracują nad Studium techniczno-ekonomiczno-środowiskowym (STEŚ). Trwają też prace przygotowawcze związane z poszerzeniem około 35 km autostrady A1 na odcinku Toruń - Włocławek, który będzie miał wspólny przebieg z S10, o dodatkowy pas ruchu. Wkrótce wyprawa do stolicy kraju, będzie możliwa w krótszym czasie niż dotychczas. Obecnie obszar, w którym znajduje się powiat wałecki, jest jednym z gorzej skomunikowanych w kraju, jeśli chodzi o drogi szybkiego ruchu.

Pieczątki firmowe, dla urzędów i dekoracyjne. Każde rozmiary

studio reklamy **extra**

tel. +48 67 387 42 43
biuro@studioextra.pl

Ucieczka

I.
3 stycznia 1945 r. wyruszyłem do Berlina z dwiema dużymi walizkami. Zaproponowano mi posadę nauczyciela w Jeßnitz Anhalt (...). Pierwszej nocy w Berlinie doświadczyłem czterech nalotów bombowych w bliskiej odległości. (...) Zatrzymałem się u przyjaciela w Landsbergu/Warthe, u którego mieszkałem tymczasowo podczas leczenia w klinice. (...) Około 8-10 stycznia 1945 r. jeden z kuzynów mojego przyjaciela wtrącił się w przytulny wiecór: „Ty tu siedzisz, a Rosjanie są już w Schneidemühl. Kobiety i dzieci leżą martwe na ulicach!”. Pędzimy na dworzec kolejowy. Bałagan nie do opisania! Na każdym rogu leżą uchodźcy, głównie starcy, kobiety i dzieci. Rosjanie są już w Brombergu. (...) Następnego ranka o ósmej wsiałam do pociągu do Schneidemühl. Prawie nie posuwamy się naprzód z powodu nadjeżdżających pociągów. W Schneidemühl nie chcą nam pozwolić jechać dalej. O 23.00 jestem wreszcie na stacji w Deutsch Krone (...). W mieście panuje gorączka. Nikt nie wie, co robić. Wszyscy się pakują, pytają i nie dostają odpowiedzi. Walizki z pościelą, srebrzem i łóżkami są schowane w piwnicach, które ludzie uważają za bezpieczne. Szyję plecaki z ręcznie tkanego płótna (worki słomiane) dla nas wszystkich. Biegnę ze Schneidemühler Straße do mojej siostry Gertrud, pomagając jej się spakować i biegnę z powrotem. (...) Miasto i ludzie są w chaosie. (...) Wszystko jest pilne: Po prostu uciec, ale nikt nie wie, jak uciec. Plotki o tym, że Rosjanie są już blisko, nie cichną. Śnieg po kolana i mróz! 25 stycznia do Schneidemühl przybywają uchodźcy - pieszo - na rowerach. Zakłady Albatros zostały zbombardowane - Rosjanie zajęli linię kolejową Schneidemühl-Kreuz. Uciekinierzy ciągną za sobą sianie z walizkami. (...) Miasto jest pełne ludzi. (...) Chcemy zabrać ze sobą tylko to, co niezbędne - mamy nadzieję, że wkrótce wrócimy. (...) Szwagierka Ante, żona Georga, i ich troje małych dzieci (...) chcą jechać z koniem i wozem. Ubój odbywa się w nocy. Beczka z mięsem i kiełbasami oraz ubite indyki są umieszczane na wozie, który już czeka...”.

II
(...) Na środku naszego podwórka (60 na 90 m) znajdował się staw z kaczkami o wymiarach 15 na 15 m, a poziom wody na środku wynosił 2 m. Rosjanin kazał mi teraz wejść z dzieckiem do wody. Kiedy byłam już po kolana w wodzie, zatrzymałam się, a dowódca oddał kilka strzałów nad moją głową, powtarzając pytanie o żołnierzy niemieckich. Na jego rozkaz weszliśmy z dzieckiem po pas do stawu, aż chłopiec się przestraszył i pobiegł do brzoju. Rozwścieczony tym Rosjanin chwycił dziecko i strzelił mu w przedramię i tułów. Maluch pobiegł przez przesuszaną przez Polaków stodołę na pole, na którym pracował mój mąż i dzieci. Po strzelaniu mąż poszedł na podwórko, żeby wszystko sprawdzić.

W połowie drogi (400 m) podszedł do niego chłopiec i krzyknął: „(...) niech pan nie idzie na farmę! Ja zostałem postrzelony i twoja żona została postrzelona!”. Mój mąż wniósł chłopca na krowi wóz. Woły zostały wyprężnięte i pozostawione, aby mogły tam biegać. Samochód z dzieckiem pojechał objazdem przez las do wsi, żeby nie musieć przejeżdżać obok gospodarstwa. Krótko przed wioską mój mąż zatrzymał samochód. On i bliźniacy chcieli przedostać się przez las do sąsiedniej wioski, aby ukryć się u jednego z przyrodnich braci mojego męża, podczas gdy samochód z braćmi Stelter będzie wracał do wioski. Wkrótce jednak aresztowała ich kolumna milicjantów. Gdy chłopiec zniknął, potwór zwrócił się do mnie. Musiałam wejść głębiej do wody, aż po szyję, dopóki nie poprosił mnie, żebym pochyliła głowę. Przycisnęłam więc oba kciuki do uszu i mocno zacisnęłam usta. Skończyłam już żyć. Kiedy przez chwilę byłam pod wodą, dziwny ból przeszył moje ciało i nieświadomie podskoczyłam. Następnie dowódca kazał mi wyjść. Kiedy zauważył, że nie mogę opuścić lewej stopy, krzyknął: „No daj spokój, Rosjanki też tak krwawią!”. Teraz zobaczyłam, że mam ranę postrzałową w lewej stopie.

III
(...) Musiałam siedzieć na ławce pod oknem naszej sypialni, mokra i posiniaczona. Rozkazano pozostać tam przez dwie godziny do powrotu żołnierzy, co też uczynili. Potem powiedziano mi, żebym pojechała do Schulzendorfu, ale musiałam odmówić. Teraz bandyci odeszli. Na podwórku zapanaował spokój. (...) Gdy córka zauważyła niebezpieczeństwo na polu żyta, pobiegła na sąsiednie pole, gdzie kobiety marynowały ziemniaki, włożyła trochę do fartucha i uniknęła aresztowania przez Polaków, którzy również tu zaglądali, ale nie rozpoznali córki. (...) Wieczorem córka została aresztowana przez Polaków i zamknięta w piwnicy karczmarza Mielke, z zastrzeżeniem, że zostaną do niej wysłani Rosjanie. Na szczęście w tym czasie do wsi nie przybył żaden Rosjanin i po godzinie została wypuszczona.

Lekarz nie mógł pojechać drogą lądową ze względu na zagrożenie rosyjskie, a ja musiałam do następnego dnia leżeć w łóżku z bandażem awaryjnym. Tego samego dnia, o tej samej porze, 25 lat temu, kiedy jako szczęśliwa panna młoda jechałam do urzędu stanu cywilnego w Landauer, umieszczono mnie teraz na gumowym wozie ciągniętym przez krowy i przykrytym słomą, aby zawieźć mnie do szpitala. Leżałam tam przez 10 tygodni. Ponieważ szpital został splądrowany, każdy musiał dostarczać żywność we własnym zakresie. Sami ledwo mieliśmy z czego żyć. Zatem ci, którzy mogli, przekazali darowiznę. Początkowo sądzono, że trzeba będzie amputować obie ręce, a rana postrzałowa również budziła obawy ze względu na brudną wodę w stawie. Kiedy w szpitalu było dużo przypadków duru brzuszno, mąż mnie zabrał, żebym mogła uciec od tego zła. Przejdźmy teraz do naszego aresztowania w lesie. (...)

po dwóch godzinach oczekiwania wsiedliśmy do samochodu, który czekał w lesie na rosyjskiego dowódcę, ale ten nigdy nie przyjechał. (...) Przesłuchiwano nas pod strażą w wozie. My i kilka innych osób, które zabrano z pola jako rzekomych partyzantów, przewieziono następnie do Knakendorfu [Rzeczycza] wozem konnym pod osmioosobową strażą. Wcześniej chcieli nas zwięzać. W piwnicy karczmarza Polzina (Knakendorf) zamknięto już kilka osób. Kiedy tam dotarliśmy, naliczyliśmy już 15 osób. Tego wieczoru kobieta przez okno w piwnicy potajemnie podawała nam jedzenie. Właśnie skończyliśmy kanapki, kiedy ponownie pojawili się nasi strażnicy. Uzbrojeni w karabiny i pistolety maszynowe, wyprowadzili nas wszystkich z piwnicy. Były wśród nas także kobiety. (...) Nasi strażnicy na koniach i rowerach dobrze się bawili, gdy musieliśmy chwilę iść pieszo. Zmęczeni i pełni strachu dotarliśmy do Tütz po dziewięciokilometrowym marszu. Najpierw zabrano nas do piwnicy browaru w polskiej kwaterze głównej. Wieczorem około godziny 21:00 zabrano nas, wcześniej zabrano nam pieniądze, portfele itp. Ustawiliśmy się w kolejce przed domem. Ciężko uzbrojony, czteroosobowy rosyjski strażnik zabrał nas do rosyjskiej siedziby, która mieściła się w budynkach lekarza weterynarii Fenske. Zamknięto nas w jednym z pomieszczeń w piwnicy. Noce stały się zimne na gołej cementowej podłodze, z naszymi letnimi ubraniami i bez miejsca do spania. Przy wyjściu z piwnicy zawsze stał rosyjski strażnik. Następnego dnia, 13 czerwca 1945 r., daremnie czekaliśmy na przesłuchanie. Jedzenie trzy razy dziennie było wystarczające. Pierwsze przesłuchanie rozpoczęło się późnym wieczorem 14 czerwca 1945 r. Byłem ostatnią osobą, której pytano o różne rzeczy, ale bez większego nękania. Moich dwóch 15-letnich bliźniaków nie zostało przesłuchanych. Następnie poinformowano mnie, że trzy woły pociągowe, trzy dwuletnie źrebki, 13 owiec i ostatnia krowa zostały uwiecznione (...). Miałem tylko odzyskać ostatnią krowę i dwie owce. 15 czerwca 1945 r. około południa zostaliśmy zwolnieni. W drodze do domu dowiedziałem się w Tütz, że moja żona leży tam ranna w szpitalu. Natychmiast pojechałem do szpitala, gdzie zastałem żonę w ciężkim stanie. W szpitalu brakowało leków i pomocy lekarskiej. Wiele rzeczy zostało zniszczonych lub skradzionych podczas inwazji Rosjan. Wyżywienie chorych utrzymywano wyłącznie z datki ludności. Kiedy wzrosło ryzyko zachorowania na dur brzuszny, sprowadziłem żonę z powrotem do Schulzendorfu.

IV
Życie toczyło się dalej dla wszystkich pomimo wszelkiego rodzaju prześladowań, każdego dnia. Teraz rozpoczęły się żniwa siana! Wszystkie pozostałe kosy należało przygotować do użycia. Wszyscy mężczyźni i kobiety musieli stawiać się wcześniej o szóstą rano, wtedy przystąpiono do pracy i przyniesiono żniwa siana. W tych dniach Schulzendorf przyjął drugiego polskiego burmistrza. Ten 21-letni, przyjazny Niemcom

człowiek nie przetrwał długo. W grudniu zniknął wśród nocy i mgły (...). Po zbiorach siana rozpoczął się montaż ekip żniwnych. Było też 30 kobiet z kosami do koszenia zboża. Tradycyjnie wszyscy musieli przybyć na godzinę 6:00, a podział grup roboczych zajmował często nawet do dwóch godzin. Do mojego gospodarstwa (dwa kilometry od wsi) przydzielono mi 12 mężczyzn do koszenia, 12 kobiet do wiązania i czterech chłopców do siania zboża. W międzyczasie ze wschodniej Polski przeprowadziło się już 35 polskich rodzin. (...) Po kilku dniach żniw dowództwo rosyjskie meldowało przybycie kolejnych 30-40 polskich rodzin. Obowiązywał wówczas surowy zakaz prac żniwnych. Nikomu nie wolno było opuszczać tego miejsca. Teraz ciągnięto cztery wagony gumowe z 20 mężczyznami i dwa kolejne wagony po 25 kobiet w każdym. Zaczęto przeladowywać od domu do domu na końcu wsi dobrze zachowane meble, które w gospodarstwie Stelterów wnoszono do przestronnej stodoły i strychu domu. Polski burmistrz przejął gospodarstwo Stelter. Ci, którzy przybyli pierwsi, zwłaszcza burmistrz, lekarze i wszyscy pracownicy urzędu miejskiego, zwawo handlowali skradzionymi meblami. Prawie codziennie jeździli do Deutsch Krone z meblami, ale zatrzymywali to, co było dla siebie odpowiednie. (...) Prace żniwne nadal przebiegały zgodnie z planem, aż nagle wydano rozkaz wstrzymania prac społecznych. W międzyczasie oficjalnie przejęli ją Polacy, tak że poprzedni właściciel musiał pełnić funkcję robotnika. Moje gospodarstwo pozostało puste. Po pierwsze dlatego, że moje podwórko było za duże, a po drugie, że 12 czerwca 1945 roku rozbito całe wyposażenie wewnątrz, drzwi i okna. (...) Teraz byłem zmuszony sam z córką skosić 60 akrów owsa. Trzeciego dnia zachorowałem na tyfus. Teraz żniwa trzeba było zbiorowo nosić dla armii rosyjskiej. Moja córka codziennie przyjmowała dziewięć zespołów krow i ich pracowników. Zbiory dobiegły końca. Następnie zjechał odział młójący składający się z 70 Rosjan, w tym kobiet. (...) Młócenie odbywało się dzień i noc. Całość upraw składała się ze 150 akrów żyta, 60 akrów owsa i 30 akrów łąbinu słodkiego. Była też duża łopata do żyta o wadze 300 do 400 cetnarów, którą natychmiast usunięto. To samo działo się w większych i średnich gospodarstwach we wsi, nawet tam, gdzie trzy kolumny na trzy zmiany wciąż młóciły dzień i noc. W nocy spalano słomę, aby zapewnić światło. Dla Polaków pozostała niewielka pozostałość zbiorów. Przyniesiono także zbiory ziemniaków.

V
Zdobycą Wałcza (Deutsch Krone) w lutym 1945 r. był gen. major Franc Iosifowicz Pierchorowicz, oficer o dużym doświadczeniu bojowym. Od 1915 r. w stopniu porucznika walczył w szeregach Armii Rosyjskiej podczas I wojny światowej. Po wybuchu rewolucji, od 1918 r. walczył w Armii Czerwonej, brał udział w walkach z wojskami S. Petlury oraz w 1920 r. w wojnie z Polską. Wtedy też dostał się do polskiej niewoli. Po wybuchu

wojny z Niemcami w 1941 r. został dowódcą 787 pułku strzeleckiego z 211 Dywizji Strzeleckiej. W maju 1942 r. został dowódcą 100 Dywizji Strzeleckiej, z kolei w czerwcu 1943 mianowany został dowódcą 52 Korpusu Strzeleckiego. Dowództwo nad 47 Armią 1 Frontu Białoruskiego objął 17 listopada 1944 r. W „Krasnoj Zwiezdie” z 11 lutego 1945 r. podano: „Wojska 1 Frontu Białoruskiego kontynuując natarcie, dzisiaj 11 lutego opanowały ważne węzły komunikacyjne i silne punkty oporu niemieckiego na Pomorzu: miasta Wałcz i Mirosławiec”. Jako datę zajęcia Wałcza przez Rosjan najczęściej podaje się niedzielę 11 lutego 1945 r., czyli dzień kapitulacji resztek obrońców. Znane są również informacje, że nastąpiło to w nocy z 11 na 12 lutego lub rano ok. godziny 6.00 w dniu 12 lutego...

VI

„- Halt! - Zatrzymałem kolumnę. Zauważyli mnie teraz, bo jeden z pierwszych zawołał: -„Hitler kaput!”. Byłem wściekły, ale ten okrzyk rozśmieszył mnie. Była to ich swoista deklaracja lojalności wobec nas. - Broń uchwycić prawą ręką za łufę i pojedynczo wychodzić do bramy - rozkazałem po niemiecku. Natychmiast podporządkowali się mojemu rozkazowi. (...) było ich siedemnaście... Nasz major bardzo był zadowolony z wyniku naszej interwencji. Niestety budynków nie dało się uratować z braku wody. Hotel dopalał się jeszcze do późnego wieczora (...). Około południa zaczęli zgłaszać się cywilni Niemcy, dotychczasowi stali mieszkańcy miasta, względnie przesiedleńcy, przebywający czasowo w Wałczu. Obwieszczenia w tej sprawie w językach rosyjskim i niemieckim, otrzymaliśmy gotowe, wydrukowane z dowództwa Frontu i zostały rozplakatowane przez nasze patrole. (...) Przed komendanturą zebrało się ponad pięćdziesiąt osób, cierpliwie oczekując na wezwanie. (...) bardzo dokładnie zapisywałem dane, uzupełniając je uwagami. Niektórzy mieli „Kenkarty” co mi znacznie ułatwiało sprawę, niektórzy twierdzili, że dowody zostały im przez radzieckich żołnierzy odebrane i podarte, względnie zatrzymane. (...) Cała ludność zdolna do jakiegokolwiek pracy, miała się stawić przed komendanturą codziennie poczynając od jutra do pracy od godziny ósmej rano czasu moskiewskiego (...). Po powrocie do dyżurki, zastałem mł. lejtnanta Prokopiuka z kilkoma żołnierzami swojego patrolu, którzy przywieźli nową grupę jeńców niemieckich, trzydziestu siedmiu, którą znaleźli w magazynie pasz i słomy, zagrzebanych w sianie. (...) Świeżo doprowadzeni jeńcy nie przedstawiali żadnego „materiału” dla kontrwywiadu, byli wymierzani i wygłodzeni, od dwóch dni nic nie jedli, drżeli z zimna i strachu, nie wiedząc nic o swoim przyszłym losie (...). 14 lutego 1945 roku.

I

1, 2, 3 LUTEGO

GODZ. 17.00 - WYSPA PUFFINÓW.
NOWI PRZYJACIELE - UK/80'/B/O

GODZ. 19.00 - PIE*RZYĆ
MICKIEWICZA - PL/102'/12+

9, 10, 11 LUTEGO

GODZ. 17.00 - KOS - PL/118'/15+

GODZ. 19.00 - PRISCILLA*
- USA/110'/15+
*PREMIERA

16, 17, 18 LUTEGO

GODZ. 17.00 - BABY BOOM
- KOGEL MOGEL 5 - PL/95'/12+

GODZ. 19.00 - PRISCILLA
- USA/110'/15+

22, 23, 24, 25 LUTEGO

GODZ. 17.00 - EKIPA Z DŻUNGLI.
MISJA RATUNKOWA - FRA/89'/5+

GODZ. 19.00 - BIEDNE ISTOTY
- USA/141'/18+

29 LUTEGO - 3 MARCA

DIUNA 2* - USA/146'/15+
GODZ. 16.00 - DUBBING
GODZ. 19.00 - NAPISY
*PREMIERA

bilet normalny - 19 zł

bilet ulgowy - 16 zł

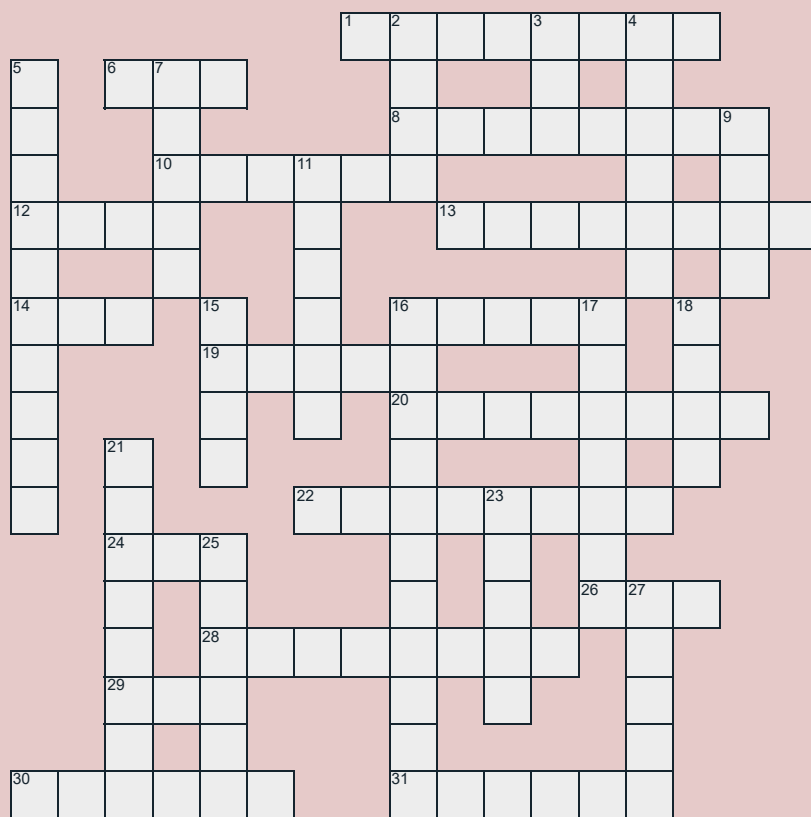
bilet grupowy (min. 25 os.) - 15 zł

karta seniora/ rodziny - 17 zł

karta rodziny ulgowy - 14 zł



ROZRYWKI EXTRA



Poziomo

1. Służy do skupiania lub rozpraszania światła i do pomniejszania lub powiększania obrazów
6. Potocznie o ośrodku odnowy biologicznej z basenami
8. Uczestnik rozgrywek sportowych
10. Dawniej policzki
12. Noszona pod ornatem
13. Cyganka z opery "Carmen"
14. Bieleje ze zdziwienia
16. Nazwa jednego z gwiazdozbiorów widocznego na początku wiosny
19. Pnącze tropikalne z rodziny dyniowatych
20. Sumienia bądź prawdopodobieństwa
22. Dawny urzędnik zarządzający dworską stajnią
24. Krzew o igłach zimotrwałych
26. Pcha się do światła
28. Zna swoje plusy i minusy
29. Bódziec działający na zmysł powonienia
30. Krowi, lub drożdżowy
31. łyżwiarki szybkiej

Pionowo

2. Można je ozdobić okularami
3. System punktacji rankingowej w szachach
4. Nie każdemu daje się związać
5. Optyk w Wałczu blisko kina TĘCZA
7. Jest nim Pinokio
9. Najlepiej zachować ją zimną
11. Kamień szlifierski
15. Element łączący dwa przewody elektryczne
16. Baranawicz, miasto na Białorusi w obw. brzeskim
17. Przekazać informacje
18. Do rurki i skórki
21. Część gałki ocznej
23. Dzieło Platona
25. Gwiazda centralna Układu Słonecznego
27. Może być taka sukienka, albo spódnica

ciekawostki

1. Osoby z niebieskimi oczami pojawili się dopiero około 10 tysięcy lat temu.

2. Ludzkie oko w sprzyjających warunkach jest w stanie dostrzec niewielkie ognisko z ponad 20 km

3. Oczy są jedynie narządem, który rejestruje obraz. „Widzimy” dzięki mózgowi, który odpowiednio potrafi przetworzyć otrzymywane impulsy

4. Osoby od urodzenia niewidome nie są w stanie wyobrazić sobie jak wyglądają kolory

5. Rzęsy osłaniają oczy przed zanieczyszczeniami. Nie musimy w je ingerować.

6. Nie da się kichnąć z otwartymi oczami. Groziło by to wypadnięciem gałek

7. Człowiek może wyczuć zmiany w oświetleniu oczami, nawet jeśli są zamknięte

8. U niektórych osób zmarszczki wokół oczu, zwane popularnie „kurzymi łapkami”, pojawiają się wskutek ciągłego kurczenia się mięśni przy uśmiechu

9. Niektóre choroby, takie jak cukrzyca, mogą prowadzić do uszkodzenia siatkówki i utraty widzenia

10. Oczy są jednym z najważniejszych narządów zmysłu, a ponad 80% informacji z otoczenia jest przekazywanych do mózgu za pośrednictwem oczu

Z kapelusza Janusza

J Okulista mówi do blondynki:
- Te kropelki do oczu proszę wpuszczać trzy razy dziennie.
- Dobrze, panie doktorze. Ale po jedzeniu czy przed?

Przychodzi facet do optyka:

- Dzień dobry, chciałbym okulary.
- Dzień dobry, do czego?
- Do widzenia.
- Do widzenia.

Po badaniu oczu:

- I jak doktorze, co z moim wzrokiem?
- Szczerze?
- Oczywiście!
- W ogóle nie rozumiem jak pan trafił do mojego gabinetu.

Przychodzi baba do lekarza - okulisty i płacze:

- Jestem w ciąży, panie doktorze!
- Gratuluję, pani Kowalska.- odpowiada ponuro lekarz.- Ale co mnie to właściwie może obchodzić?
- Przecież ja jestem z panem w ciąży.

W zakładzie optycznym:

- Jaką literę pokazuję?
- A gdzie pan jest?

reklama

WALENTYNKI
Oprawka dla twojej drugiej połówki za **1zł**
w dniach od 1.02 do 29.02.2024
Kupując dwie pary kompletnych okularów korekcyjnych, z jedną z najlepszych powłok, drugą oprawkę z kolekcji klasycznej dla twojej drugiej połówki otrzymasz za **1zł**

@OPTYKBARANOWICZ

OPTYK-BARANOWICZ.PL



BARANOWICZ
SALON OPTYCZNY

Optyk Baranowicz
ul. Bydgoska 7-9/2 78-600 Wałcz
przystanek: Bydgoska - Kino

UMÓW SIĘ NA BEZPŁATNE BADANIE
OPTOMETRYCZNE WZROKU!

727 712 151



PON-PT 9.00 - 17.00
SB. 9.00 - 14.00

W kręgu lokalnych legend i baśni

z książki „W kręgu regionalnych baśni. 102 legendy staropolskiego powiatu wałeckiego” Jarosława Leszczyłowskiego z ilustracjami Kamili Szostek.

Zjawy w pałacu

Zjawy w karsiborskim pałacu. Wzniesiony na początku XX w. pałac w Karsiborze kryje wiele tajemnic. Wieść niesie, że pojawia się tam duch małej dziewczynki. Osoby schodzące po starych drewnianych schodach



do piwnicy, opowiadają ze zgrozą, że za każdym razem słyszą za sobą stąpanie małego dziecka. Pewnego wieczora w jednym z mieszkań, które urządzone



w starym pałacu, babcia kąpała w wannie wnuczkę. Kobieta zostawiła dziecko na dwie minuty. Kiedy wróciła do łazienki, wnuczka płaczącym głosem powiedziała, żeby babcia więcej nie wychodziła, gdyż jakaś



dziewczynka w staromodnym stroju zabierała jej zabawki. Niektórzy mieszkańcy pałacu opowiadali, że o zmroku w końcu długiego korytarza widywali ponurą postać ducha, który czał się w mroku. Innym razem podczas wspólnego grillowania grupa osób siedziała przed pałacem do późnych godzin wieczornych. Nagle na ganku pojawiła się postać siwego mężczyzny ubrana w czarny staromodny strój. Zjawa spoglądała na grillujących z obojętnym wyrazem twarzy i spokojnie paliła fajkę. Prawdziwy koszmar przeżyła kobieta, która przeprowadziła gruntowny remont swojego pałacowego mieszkania. Po wyczerpującym dniu położyła się do łóżka i natychmiast zasnęła. Obudziło ją nagłe uczucie niepokoju, a chwilę potem ogarnął ją paniczny strach, gdyż charak-

terystyczne wygięcie materaca wskazywało, że ktoś usiadł na łóżku obok niej. Kobieta krzyknęła przeraźliwie i rzuciła się w stronę włącznika światła. Nie spała już do rana i nie zgasiła światła. Dwie następne noce postanowiła spędzić w Wałczu u znajomych. Mówiono jej później, że remontując pokoje, naruszyła przebieg ciągów komunikacyjnych, co wprawilo w konsternację pałacową zjawę.

Komentarz
Opowieści o pałacowych duchach krążą do dziś wśród mieszkańców karsiborskiego pałacu. Gdy uświadomimy sobie, że czterolatnia wnuczka dawnego właściciela i fundatora pałacu Kurta Bernutha zmarła w 1937 r., to jeden z opisanych powyżej epizodów nabierze nowego wyrazu.

Publikacja dzięki uprzejmości Gminnej Biblioteki Publicznej w Lubnie. Autor: Jarosław Leszczyłowski. Książkę w wersji papierowej można zakupić w Bibliotece lub na stronie www.sklep.studioextra.pl

Zeskanuj kod aby przejść do zakupów.



reklama



Masz pytania? Napisz do nas, lub zadzwoń. Odwiedź naszą stronę www.kontakt@atfpolska.com oraz nasze media społecznościowe. tel. +48 94 36 64 202



SPRAWDŹ HARMONOGRAM WYWOZU ODPADÓW NA NASZEJ STRONIE <https://atfpolska.com/harmonogramy>



Czy myślałeś kiedyś o tym,
aby wydać swoją książkę?

Pomożemy Ci.
Jesteśmy po sąsiedzku
- z Wałcza.

złożymy - wydrukujemy - pomożemy w promocji

studio reklamy **extra**

Kościuszki 4A, 78-600 Wałcz
biuro@studioextra.pl



SINO GAL
przestrzeń dla Ciebie

ZAŁÓŻ SWÓJ BIZNES

Nasi Partnerzy:

Kategorie: finanse

Kancelaria Podatkowo-Rewizyjna Magdalena Leśniewicz

Zakres usług: doradztwo podatkowe, badanie sprawozdań finansowych
Tel: +48 67 250 14 66,
+48 502 563 821

Leśniewicz

Biurow Podatkowe Bożenna Leśniewicz

Zakres usług: doradztwo podatkowe
Telefon: +48 695 555 121

Leśniewicz

Biurow Odszkodowań MAR-BOB Wiesław Piłat

Zakres usług: odszkodowania za powstałe szkody osobowe
Telefon: +48 501 464 027

MAR-BOB

Kategorie: pozostałe

Polski Koncern Naftowy Orlen S.A.
Paczkomaty



Studio Extra sp. z o.o.
Wydawnictwo, gadzety, reklama i marketing.
tel. 67 387 42 43
www.studioextra.pl
wydawca ExtraWałcz



ZUH Marlena Romanowska

Zakres usług: usługi ogólnobudowlane, utrzymywanie porządku i czystości, utrzymywanie terenów zielonych, zarządzanie
Tel: +48 509 228 652

ROMANOWSKA

SINO GAL

Sinogal Spółdzielnia Inwalidów

Zakres usług: produkcja odzieży damskiej i lekkiej
Tel: +48 577 979 111

„STEKOP” S.A.

Zakres usług: fizyczna i techniczna ochrona osób i mienia, profesjonalne sprzątanie, produkcja urządzeń technicznej ochrony
Tel: +48 67 212 09 20



„NIKŁON” Joanna Nawrocka

Zakres usług: profesjonalne sprzątanie, utrzymanie porządku i czystości
Tel: +48 506 676 674



Gold Crew Tomasz Aftyka

Zakres usług: brazylijskie jiu jitsu - zajęcia sportowe mające na celu poprawę kondycji fizycznej jak i psychicznej
Telefon: +48 791 474 995



Zapraszamy Mieszkańców Wałcza i okolic do odwiedzenia Sinogalu

(Kościuszki 4A) i skorzystania z bogatej oferty naszych Partnerów, którzy zapewniają szeroką gamę usług i produktów. Zapraszamy wszystkich Państwa, którzy chcieliby razem z nami tworzyć to miejsce, do sprawdzenia oferty wolnych lokali na www.sinogal.pl

Kategoria: Motoryzacja

Autoexpert

Zakres usług: sklep motoryzacyjny
Telefon: +48 507 689 729,
+48 510 907 202

autoexpert

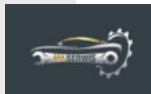
Harapol Sebastian Haracewicz

Zakres usług: sprzedaż kosmetyków samochodowych - auto detailing
Telefon: +48 664 123 062



MK Serwis Mechanika Pojazdowa

Mateusz Kuźmiński
Zakres usług: warsztat samochodowy, diagnostyka komputerowa
Tel: +48 509 916 534



Biela Jan „Lena” Ośrodek Szkolenia Kierowców

Zakres usług: kurs prawa jazdy kategoria B, lub ekspresowy, opcja na automacie, kurs prawa jazdy kategoria B + E, szkolenie okresowe kierowców zawodowych (KOD 95), przewóz osób i rzeczy
Telefon: +48 698 874 973



Kategorie: zdrowie i uroda

White and Beauty

Łukasz Mędrzycki- gabinety wybielania zębów
Zakres usług: gabinety wybielania zębów
Tel: + 48 600 190 130



Amplifon

Zakres usług: gabinet oferujący najnowocześniejsze aparaty słuchowe, wsparcie i doradztwo dla osób z niedosłuchem, dofinansowanie z NFZ i PCPR
Tel: +48 609 882 088



Gabinet Psychologiczno-Terapeutyczny Mgr Daria Bonifacy

Zakres usług: wsparcie psychologiczne i psychoterapia indywidualna i rodzinna
Tel: +48 796 256 852

D.BONIFACY

Edukacja Kreatywna

(Fundacja Planeta Kreatywna)
Zakres usług: terapia uzależnień, profilaktyka uzależnień, grupy wsparcia dla osób współuzależnionych, mediacje, negocjacje, sesje coachingowe
Tel: +48 503 189 936



Pracownia Rozwoju Osobistego

Magdalena Huber
Zakres usług: Pracownia oferuje:
- wsparcie psychologiczno-pedagogiczne
- coaching indywidualny
- sesje indywidualne dla nastolatków, tutoring młodzieżowy
- spotkania z cyklu Kobieta - Kobięcie
Telefon: +48 602 177 910



GABINET PSYCHOLOGICZNY

mgr Elżbieta Narzyńska - psycholog, psychoterapeuta i doradca systemowy
Zakres usług: diagnoza psychologiczna, terapia indywidualna, par i rodzin, badania na pozwolenia broni, badania pracowników ochrony, szkolenia z zakresu psychologii
Telefon: +48 606 576 259

NARZYŃSKA

Gabinet Psychologiczny

Lilianna Szymańska
Zakres usług: psycholog dzieci i młodzieży
Telefon: +48 792 290 386

SZYMAŃSKA

PRAKTYKA LEKARSKA

Paweł Romanowski
- endokrynolog
Zakres usług: konsultacje endokrynologiczne
Tel: +48 605 885 850

Romanowski

INDYWIDUALNA SPECJALISTYCZNA PRAKTYKA LEKARSKA

Józef Ostrega
Zakres usług: specjalistyczna praktyka lekarska z zakresu chorób płuc
Tel: +48 603 101 031

OSTRĘGA

Prywatny Gabinet Neurologiczny

Małgorzata Frańk
Zakres usług: lekarz neurolog
Tel: +48 601 553 984

FRAŃK

Gabinet Lekarski

Krzysztof Wołyniak
Zakres usług: medycyna pracy, badania do posiadania broni, badania dla kierowców
Telefon: +48 691 588 528

Wołyniak

Katarzyna Aftyka

Wonderline Tattoo
Zakres usług: tatuaż artystyczny
Telefon: +48 888 757 220



LILIA Beauty & SPA

Kosmetolog Paulina Koplner
Zakres usług:
1. usługi
- makijaż permanentny brwi, oczu i ust
- modelowanie ust
- stylizacje brwi, rzęs i paznokci
2. szkolenia z zakresu stylizacji brwi, rzęs i paznokci
Tel: +48 513 235 247



Art Beauty Karolina Józefowicz

Zakres usług:
- pedicure hybrydowy oraz pielęgnacyjny
- stylizacja rzęs
Tel: +48 725 223 036

art Beauty

masaż.expert

Zakres usług: masaż
Tel: +48 603 707 553



Dream Lashes Paulina Stawska

Sawicka
Zakres usług: profesjonalne przedłużanie/stylizacja rzęs
Tel: +48 693 767 122

Podologia & Pedicure

Aleksandra Szostek
Zakres usług: zabiegi podologiczne, pedicure
Tel: +48 665 455 059



Novel

Marzena Wieczorek
Zakres usług: usługi kosmetyczne z zakresu pielęgnacji twarzy, dłoni i stóp
Telefon: +48 662 265 675



Brokat Agata Szczęsna

Zakres usług: stylizacja paznokci, brwi i rzęs
Tel: +48 721 245 891



Gabinet Kosmetyczny Camill

Kamila Łątkowska
Zakres usług: zabiegi pielęgnacyjne na twarz, depilacja, henna, manicure, paznokcie żelowe, pedicure
Telefon: +48 508 354 761

CAMILL

Rozpoczął się wyścig o wpływy w gminach. Wybory samorządowe 2024

Wybory samorządowe odbędą się już 9 kwietnia. To będzie jedna z najkrótszych kampanii politycznych, bo kalendarz jest dosyć ciasny i nie wiele czasu będą mieli kandydaci,

będzie można zgłaszać listy kandydatów na radnych w wyborach do rad gmin, rad powiatów, sejmików województw i rad dzielnic. Inaczej jest z terminem zgłaszania kandydatów na wójtów, burmistrzów i prezydentów miast, bo ten upływie 14 marca o godz. 16.00.

organizacji w dniu wyborów, bezpłatnego gminnego przewozu pasażerskiego.

7 kwietnia, to już tylko formalność - głosowanie.

Obecna sytuacja w powiecie wałeckim jest bardzo dynamiczna i nieodwrotnym fawo-

rym jest Alternatywy i miał być kandydatem na burmistrza całkowicie niezależnym, z dużym zaufaniem społecznym. Niestety tuż przed oficjalnym ogłoszeniem kandydatury, wycofał się z wyborczych potyczek. Nie oznacza to jednak, że kontrkandydatów w Wałczu nie będzie. „Niezależni” będą mieli najprawdopodobniej swojego kandydata, o którym jeszcze nie chcą wspominać oficjalnie. Również PiS będzie miał swojego mocno reprezentanta w Wałczu i ma być to „doświadczony manager”. Wśród kandydatów na burmistrza będzie także jeden z Radnych Powiatowych, jednak oficjalnej deklaracji jeszcze nie ma.

Inaczej sytuacja wygląda w Człopie. Tutaj obecny burmistrz Jerzy Bekker będzie miał kilku przeciwników. Wśród nich, między innymi była burmistrz Człopie. Prawdopodobnie o fotel burmistrza ma starać się aż 4 kandydatów.

Tuczno wybrało we wcześniejszych wyborach na burmistrza Krzysztofa Mikołajczyka. W kuluarach mówi się o 2 kontrkandydatach, z którymi będzie musiał się on zmierzyć, ale nie ma jeszcze

oficjalnej deklaracji kandydatów.

Mirosławiec zarządzany przez Piotra Pawlika niestety nie jest ostoją spokoju, jak może się wydawać. Tutaj może nastąpić wiele zmian, bo obecny burmistrz będzie miał rywala, a może nawet dwóch. W związku z tym może również zmienić się w gminie podział sił w radzie, która w ostatnich latach całkowicie stała się murem za obecnym włodarzem.

Gmina Wałcz w ostatnich wyborach samorządowych, miała do wyboru tylko jednego kandydata i był nim sprawujący władzę Jan Matyszewski. Otrzymał legitymację do sprawowania władzy dzięki temu, że podczas wyborów w 2018 roku, mało kto zaznaczył odpowiedź negatywną. Można więc uznać, że poparcie ma spore, jednak musi spodziewać się, że nastąpi konieczność, aby założyć rękawice wyborcze, bo wybory 2024 będą trudniejsze.

Pewne jest, że obecni burmistrzowie i wójtowie będą ponownie ubiegać się o fotel burmistrza. Wkrótce będą oficjalnie wystąpienia innych kandydatów i będziemy mogli opisać ich programy i pomysły. Wyborcy natomiast będą mogli ocenić, kto ma zarządzać małymi ojczyznami.

PK

Wybory samorządowe 2024

Wybory do rad gmin, rad powiatów, sejmików województw i rad dzielnic m.st. Warszawy oraz wyborów wójtów, burmistrzów i prezydentów miast, odbędą się 7 i 21 kwietnia 2024 r.

KALENDARZ OKREŚLAJĄCY TERMINY POSZCZEGÓLNYCH CZYNNOŚCI WYBORCZYCH

do 12 lutego

- Zawiadomienie PKW o utworzeniu komitetu wyborczego.
- Podanie informacji o okręgach wyborczych, ich granicach, numerach i liczbie wybieranych radnych.

do 4 marca do godz. 16:00

- Zgłaszanie list kandydatów na radnych w wyborach do rad gmin, rad powiatów, sejmików województw i rad dzielnic w Warszawie.

do 13 marca

- Przyznanie przez PKW jednolitych numerów dla list tych komitetów wyborczych, które zarejestrowały listy kandydatów co najmniej w połowie okręgów w wyborach do wszystkich sejmików województw.

do 14 marca do godz. 16:00

- Zgłaszanie kandydatów na wójtów, burmistrzów i prezydentów miast.

23 marca – 5 kwietnia

- Nieodpłatne rozpowszechnianie audycji wyborczych w programach publicznych nadawców radiowych i telewizyjnych przygotowanych przez komitety wyborcze.

do 25 marca

- Zgłaszanie zamiaru głosowania korespondencyjnego lub zamiaru skorzystania z bezpłatnego transportu do lokalu wyborczego przez wyborców niepełnosprawnych i wyborców, którzy najpóźniej w dniu głosowania kończą 60 lat.

do 29 marca

- Składanie wniosków o sporządzenie aktu pełnomocnictwa do głosowania.

5 kwietnia o godz. 24:00

- Zakończenie kampanii wyborczej.

7 kwietnia 2024 r.
w godz. 7:00–21:00
GŁOSOWANIE

21 kwietnia 2024 r.
w godz. 7:00–21:00
II TURA GŁOSOWANIA*

*Gdy żaden z kandydatów na wójta, burmistrza lub prezydenta miasta nie otrzymał więcej niż połowy ważnie oddanych głosów.

Źródło: Rządowe Centrum Legislacji – projekt rozporządzenia Prezesa Rady Ministrów

pop

aby się pokazać. Jak wygląda kalendarz wyborczy? Kto będzie kandydował w najbliższych wyborach?

W Dzienniku Ustaw znalazł się już cały harmonogram, który wskazuje, że zarówno radnych jak i burmistrzów i prezydentów miast, będziemy wybierać 7 kwietnia. W przypadku burmistrzów dogrywka odbędzie się 21 kwietnia.

Zgodnie z kalendarzem do 4 marca do godz. 16.00

Od czego się zacznie? Pełnomocnicy będą mieli czas do 12 lutego na zawiadomienie odpowiednio Państwowej Komisji Wyborczej lub właściwego komisarza wyborczego o utworzeniu komitetu wyborczego. Te obecnie się już tworzą w poszczególnych gminach i w powiecie. Niektórzy mają już niemal te listy uzupełnione, ale niemal każdy pozostawił miejsce rezerwowe na swoje „czarne konie”.

Najpóźniej do 28 marca gminy podadzą do publicznej wiadomości informację o

rytem na starostę jest wciąż Bogdan Wankiewicz, jednak zmiana sił politycznych może bardzo dużo namieszać. Stanowisko starosty jest bowiem zależne od tego, kto zasiądzie w Radzie Powiatu.

Inaczej jest w wyborach na burmistrzów. W Wałczu na pewno wystartuje obecny burmistrz Maciej Żebrowski. Początkowo jego kontrkandydatem miał być obecny prezes WSM- Łukasz Podkopa. Uzyskał on poparcie wszystkich sił opozycyjnych zasiadających w wałeckim ratuszu, bo zarówno Wspólnego Wałcza, Niezależnych,

Dla ROLNIKÓW
Dofinansowanie na założenie instalacji fotowoltaicznej do 40kW
wsparcie od 50 do 80%
tel 533 626 165



Ostoja mocarstwa.
autor Xu Jian

Poznaj powieść o powstawaniu Chińskich Wojsk Rakietowych. Zmienisz nieco postrzeganie Chin i dowiesz się dlaczego Chiny zachowują się dziś tak na arenie międzynarodowej. Ta polityka, to wszystko gra, a dzięki tej pozycji książkowej możesz przewidywać co się stanie w przyszłości na arenie międzynarodowej. Nie wszystko jest takie jak uczono nas w szkołach

do kupienia na www.CHINABOOK.pl

cena 79zł



Reklama

studio reklamy **extra**



...chcesz by było extra?
eventy, akcje marketingowe,
daj pomysł, zajmiemy się realizacją

PEŁNA OBSŁUGA REKLAMOWA I MARKETINGOWA

studio
reklamy **extra**

Ul. Kościuszki 4A

78-600 Wałcz

tel. +48 67 387 42 43

biuro@studioextra.pl

Gazety, Książki, Foldery, Plakaty, Ulotki, Gadżety, intuicyjne strony www,
Odzież reklamowa, Opakowania, Materiały ekologiczne, Projektowanie